

新

LADY

THE LATEST FASHIONS SOCIAL OCCASIONS

XIN
CHAO
SHE
JIAO
TU
ZHUANG

THE LATEST FASHIONS FOR SOCIAL OCCASIONS

新潮社交服装

表达美的情感 展现美的风采

上海文艺出版社

新潮社交服装

THE LATEST FASHIONS FOR SOCIAL OCCASIONS

Xinchao
shejiao
fuzhuang

江苏工业学院图书馆
藏书章

科学家)穿着风度

情女穿着风度

企业家穿着风度

绅士穿着风度

格淑穿着风度

浪漫型

古雅型

条公主

艺术家穿着风度

责任编辑：马立群

封面设计：方 昉

版面设计：方 昉

摄 影：高贵林

新潮社交服装

本社编

上海文艺出版社出版、发行

(上海绍兴路74号)

新华书店经销 上海海峰印刷厂印刷

开本 787×1092 1/16 印张 4 插页 28 字数 87,000

1989年8月第1版 1989年8月第1次印刷

印数：1-10,000册

ISBN7-5321-0490-7/TS·J 定价：9.60元



我们生活在丰富多采的人情世界中;我们用语言、用眼神、用动作表达自身的感情,同时,也用“穿着”传达感情。因为,“穿着”中也包含感情创造的内容。

这里,我们向你介绍怎样通过服装“穿着”,来抒发情感;我们把这些“穿着”分为八个类型:伴侣蜜月型、浪漫型、古雅型、乡村型、幼稚型、探险型、高雅型和童装。

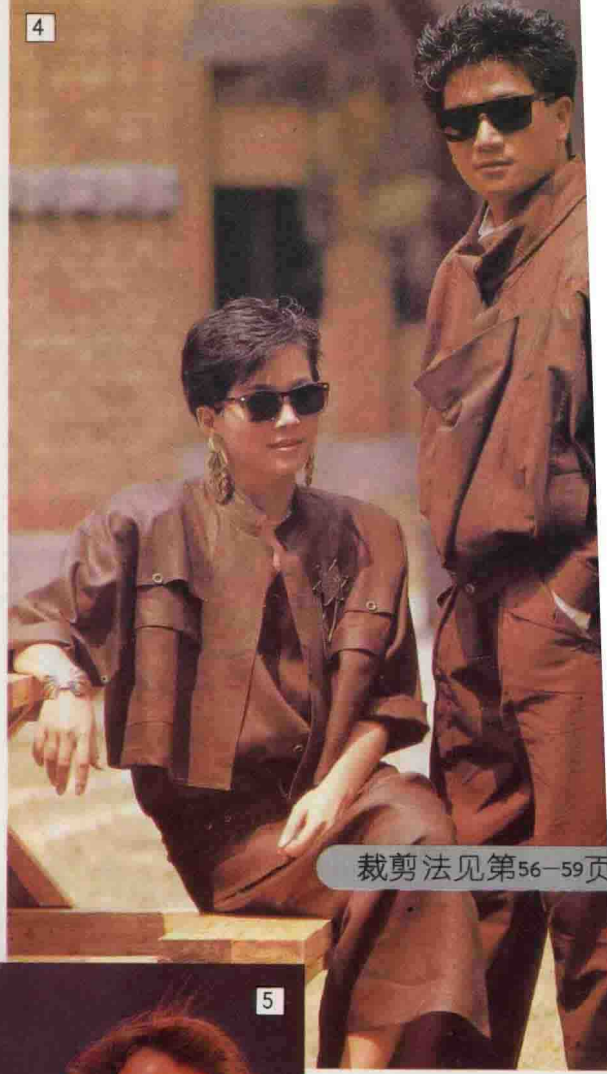
“爱情不只是一种心情,在感情的世界里,一袭花色相似的衣衫,便传达无言的爱恋。”诗人是如此热烈地称颂伴侣蜜月型的衣着。因为,伴侣蜜月型服饰在人们的爱情生活中,犹如“鹊桥相会”中的喜鹊,它们的作用连“爱神”也望尘莫及。你想让爱情增添更多的诗意,你希望爱情生活更加幸福;那么,伴侣蜜月型服饰将使你称心如意。

伴侣蜜月型“穿着”有明显特征:

1. 服饰风格上协调统一。倘若男方穿一身挺刮的西装,女方却穿一件飘逸、艳丽的裙衫;两种服饰在风格上互不相容,这样,双方的心理就难以形成平衡状态,客观上也不能造成亲密的氛围。
2. 色彩上巧妙搭配。现在的伴侣服装,通常都利用补色效果,以表现男女双方配合默契、志趣相融,从而生发出浓厚的诗意。譬如:男的穿一件铁灰色衬衫,配上蓝灰色西装,会显得沉稳、平和,再系上红领带,就突出了小伙子火热的心;女的穿豆绿与白色相间的连衣裙,映衬出女性的温素。这种伴侣蜜月型穿着是容易使男女双方沉浸在诗情画意之中,感到心甜如蜜的。



4



裁剪法见第56-59页

3



5



2

6



7



浪漫型“穿着”讲究服饰的华美,追求夸张的表现形式,十分强调个性。15世纪的欧洲曾流行以展露女性自然曲线为重点,强调高雅和优美格调的衣着,那是当时的浪漫型“穿着”。现代浪漫型“穿着”也有它自己的特点:

1. 外表华贵,所用面料多为细薄的丝绸、尼龙、化纤布或毛料,色彩鲜艳夺目。
2. 款式不守常规,或表现出无拘束的奔放性格,富有流动感;或寄寓理想色彩,呈现诗一般的意境。
3. 强调突出个性,服饰的细部往往运用夸张的手法。



8



浪漫型(1)

裁剪法见第 55 页

LANGMANXING

9

3

10



11



12



LANGMANXING 浪漫型(2)

4



13



14



15



16



17

浪漫型(3) LANGMANXING



18



19



20

这是一种富有情趣,并带有传统性的定型服装。如:中国旗袍原是清朝满族妇女的服饰,今天人们仍喜欢它,就因为这种衣着能反映一百多年前中国女性的优雅仪态,使穿着者含有一种幽美的风韵和高贵的气质。除旗袍之外,古雅型服饰的特点也很明显:

1. 它以“颜色风格服装”著称于世。它的颜色统一感重于变化;统一到表示传统、稳定和高雅上。其颜色主要有黑、深蓝、褐色、灰色、古铜色和森林色等。当然,依布料感觉和用途的不同,还可以配以中间色调和富有女人味的浅淡色。

2. 款式设计线条单纯。就整体而言,不追求流行,仅依靠颜色、花样和垂褶的不同而变化。

6



21

22



裁剪法见第 62 页

23



GUYAXING 古雅型(二)

24



裁剪法见第 60 61 页

25





XIANGCUNXING 乡村型

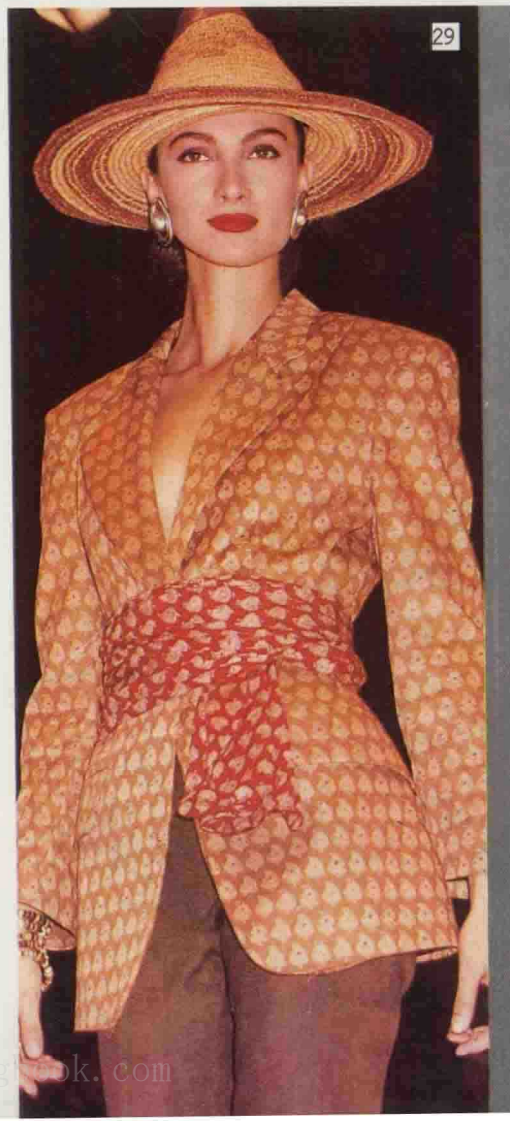
乡村型是从古雅型服装那里演变过来的。古雅型服饰作为一种款式,发展到今天,又融入了某种风格的服饰中,掺入新的内容,使之具有新时代感,于是形成新的款式中的一种。

乡村型有下列特色:

1. 受到早期移民以及农村拓荒精神的影响,在农夫、村姑等民俗服饰的基础上,重新设计,具有浓厚的怀旧和乡村风味。

2. 女装多呈合身的长方形,男装则强调自然、不夸张的肩线,款式精致而优雅,这使富田园气息的人们在粗犷中有了朴素和柔和的外观。

3. 色彩多采用具有诗意和宁静感的中性色,多以黄色、骆驼色为主要重点色。





30

童稚型“穿着”是人们童心未泯的展露，它的款式与色彩搭配都没有明显的社会意识(如：羞耻感、压抑感、虚荣心与对称、协调等)，因此给人以天真烂漫的感觉。

童稚型服装常受到身材较小、玲珑活泼的少女们的青睐。它的特点是：

1. 以高腰线的设计为基调，淡化胸部的表现力。夏装往往含有内衣外穿的性质，如：露背、袒肩、背带衣裙等。当前比较流行的是一种高低腰线相结合的款式：短上衣配低腰线下装；有的中间还露肚腹，呈中空式样。

2. 色调单纯、明丽。这类服饰忌用灰色、褐色以及带有稳重感的深绿色和深蓝色，图案多以小碎点或小花纹取胜。

3. 配件小巧，富有趣味性。

31

童稚(一) TONGZHIXING



33



9



32

TONGZHIXING 童稚(二)

34



36



35



裁剪法见第 63 页

10



37

FASHION 探险型

38



人生活着,便在不断地体验着; 体验丰富多彩的现实生活,有时也体验悠久的历史与文化。探险型服装便是人们以实用为目的,感受和体验探险生涯的一种服饰。

探险型服饰具有明显的特征:

1. 款式精当。它贴身、牢固度强,上下装各有两只硕大的口袋,肩部或背部缝有保险扣带,因此给人以干练的感觉。

2. 呈清一色的色调。常见颜色有赭色、深灰、蓝灰、褐色和深绿色。

11

39



40



41

美的表现是多方面也是多层次的。“高雅型”服饰与“古雅型”服饰尽管都强调优雅，却各有千秋。“古雅型”崇尚古风之美，“高雅型”则是在溢当代之美的同时，映现颂仰高致的心态。

高雅型“穿着”的特点是：

1. 造型高贵、典雅。它不故作奇装异服之状，使人有清爽之感觉。
2. 常选用较庄重的中性色调。如：选用黑白色搭配，赭黑色搭配、白色等。黑色给人以成熟、端庄之感；白色象征纯洁与高雅。
3. 面料以挺刮的绸缎、涤纶布为适宜。



裁剪法见第 65 页





45



46

47



裁剪法见第 66 67 页

TONGZHUANG 童装(一)

TONGZHUANG

活泼、好奇、形象化、模仿性,这是孩童的天性。童装为孩子们发挥天性,开辟了一个新天地。同时,家长们也常把对孩子的挚爱与希望寄寓在服装上。于是形成了千姿百态的童装世界。

童装应该有如下特点:

1. 款式比较简单,它的造型基本上与孩子的天性相吻合。
2. 穿着方便。
3. 色彩搭配和图案设计都显得欢快、明丽;这最能显现儿童的趣味。