

中国地方志丛书 ZGDFZCS

湘西州志

湘西土家族苗族自治州地方志编纂委员会编

湖南人民出版社



ISBN 7-5438-2111-7



9 787543 821118 >

ISBN 7-5438-2111-7/K·371

中国地方志丛书

湘西州志

下册

湘西土家族苗族自治州地方志编纂委员会

湖南人民出版社

下册目录

卷十二 交通 邮电

第一章 交 通	719	第二章 邮 电	739
第一节 水 路	720	第一节 邮电网络	741
第二节 简易陆路	725	第二节 邮电业务	743
第三节 公 路	728	第三节 经营管理	746
第四节 铁 路	736		

卷十三 城乡建设 环境保护

概 述	749	第一节 建筑设计	765
第一章 城市建设	749	第二节 建筑技艺	766
第一节 城市规划	749	第三节 建筑工程	769
第二节 市政公用设施建设	751	第四节 建筑管理	773
第三节 园林绿化	755	第四章 房地产管理	775
第四节 环境卫生	757	第一节 房地产权	775
第五节 城镇规划建设管理	758	第二节 房地产综合开发	777
第二章 村镇建设	761	第五章 环境保护	779
第一节 村镇规划	761	第一节 环境污染与生态破坏	779
第二节 集镇建设	761	第二节 污染治理与生态保护	781
第三节 村寨建设	762	第三节 环境监测	783
第四节 村镇建设管理	764	第四节 环境管理	784
第三章 建筑业	765		

卷十四 贸易

第一章 商业成份	787	第五章 对外贸易	823
第一节 私营商业	789	第一节 出口贸易	824
第二节 公私合营商业	792	第二节 进口贸易	827
第三节 集体商业	793	第六章 粮油贸易	828
第四节 国营商业	795	第一节 粮食征购	829
第二章 生活资料供应	798	第二节 粮食供销	833
第一节 食 盐	800	第三节 油脂购销	834
第二节 肉食水产	801	第四节 粮油储运	835
第三节 副 食品	802	第七章 石油贸易	841
第四节 纺 织 品	803	第一节 石油购进	841
第五节 百 货	804	第二节 石油销售	844
第六节 五金 交电 化工产品	805	第三节 石油储存	848
第七节 民族特需品	805	第八章 扶持商品生产	852
第三章 农副产品购销	807	第一节 扶持农副产品生产	852
第一节 购销方式	808	第二节 培植出口商品基地	855
第二节 购销品种	810	第三节 商办工业	858
第四章 饮食服务	817	第九章 医药商业	861
第一节 饮食业	818	第一节 医药市场	862
第二节 服务业	820	第二节 购 进	864
		第三节 销 售	867

卷十五 财税金融

第一章 财 政	873	第三章 金 融	907
第一节 财政收入	874	第一节 货 币	910
第二节 财政支出	886	第二节 存款业务	912
第三节 财政管理	892	第三节 贷款业务	912
第二章 税 务	900	第四节 外汇业务	915
第一节 工商各税	900	第四章 保 险	918
第二节 税源培植	904	第一节 保险种类	918
第三节 工商税收管理	904	第二节 查勘理赔	922

卷十六 经济综合管理

第一章 计划管理	925	第二节 物价补贴	964
第一节 计划编制	926	第六章 技术监督	967
第二节 计划执行	930	第一节 计量管理	967
第二章 物资管理	934	第二节 标准化管理	975
第一节 物资供应	935	第三节 质量管理	980
第二节 仓储运输	936	第七章 国土管理	984
第三章 工商行政管理	938	第一节 土地资源调查	985
第一节 集市贸易管理	938	第二节 土地所有制	985
第二节 工商企业登记管理	946	第三节 土地征用	986
第三节 私营经济管理	950	第四节 土地保护	989
第四节 经济合同管理	952	第五节 地籍管理	992
第五节 商标广告管理	954	第六节 土地规划	994
第六节 查处投机违法	956	第八章 统计管理	998
第四章 外经管理	958	第一节 统计调查	998
第一节 接受外援	958	第二节 监督与服务	1007
第二节 引进外资	959	第九章 审 计	1010
第三节 对外援助	959	第一节 国家审计	1011
第五章 物价管理	961	第二节 内部审计与社会审计	1014
第一节 物价监督	963		

卷十七 教育 科技

第一章 教 育	1017	第九节 民族教育	1040
第一节 厅学 书院 义学 私塾	1018	第十节 教师队伍	1049
第二节 学前教育	1020	第十一节 教育经费	1051
第三节 初等教育	1021	第十二节 教育设施设备	1052
第四节 中等教育	1023	第二章 科 技	1055
第五节 高等教育	1028	第一节 科 研	1056
第六节 成人教育	1030	第二节 科技队伍	1059
第七节 职业技术教育	1033	第三节 科技普及与推广	1062
第八节 特种教育	1040	第四节 科技成果	1065

卷十八 文化 广播 电视 报刊

概 述	1081	第三节 表演团体	1095
第一章 文化设施	1081	第四节 对外经济文化交流	1096
第一节 影 剧 院	1082	第四章 广 播 电 影 电 视	1102
第二节 文化馆 文化站	1082	第一节 广 播	1102
第三节 图 书 馆	1083	第二节 电 影	1104
第四节 展 览 馆	1084	第三节 电 视	1106
第五节 博 物 馆	1085	第五章 报 刊 图 书 出 版	1109
第二章 群众文化	1086	第一节 报 刊	1109
第一节 节日文化活动	1086	第二节 图 书	1113
第二节 墟场文化活动	1088	第三节 出 版	1115
第三节 文化市场管理	1088	第六章 文 物	1116
第三章 文学艺术	1090	第一节 馆藏文物	1116
第一节 民族民间文艺	1090	第二节 文物保护	1118
第二节 文艺创作	1094	重点文物保护单位简介	1119

卷十九 卫生 体育

第一章 卫 生	1121	第二章 体 育	1144
第一节 爱国卫生	1122	第一节 民族民间传统体育	1144
第二节 卫生防疫	1125	第二节 学校体育	1146
第三节 妇幼保健	1133	第三节 社会体育	1149
第四节 民族医药 中医	1135	第四节 竞技运动	1152
第五节 西 医	1138	第五节 体育场地建设	1156
第六节 药政 药检	1142		

卷二十 旅 游

概 述	1157	第二章 旅游开发	1167
第一章 旅游资源	1157	第一节 旅游景区	1167
第一节 自然景观	1157	第二节 特色旅游项目	1170
第二节 民族风情	1161	第三节 旅游路线	1170
第三节 人文景观	1164	附 游人作品选	1171

卷二十一 人 口

第一章 人口总量与分布·····	1177	第一节 身体素质·····	1185
第一节 人口总量·····	1177	第二节 文化素质·····	1187
第二节 人口分布·····	1179	第三节 人口生命素质·····	1188
第二章 人口结构·····	1181	第四章 计划生育·····	1189
第一节 性别与年龄结构·····	1181	第一节 政策法规·····	1189
第二节 行业职业结构·····	1182	第二节 宣传教育·····	1189
第三节 民族结构·····	1183	第三节 计划生育管理·····	1190
第三章 人口素质·····	1185		

卷二十二 民 族

概 述·····	1193	第二节 瑶 族·····	1221
第一章 人口分布·····	1194	第五章 自治区、州·····	1222
第二章 土 家 族·····	1197	第一节 湘西苗族自治州、州·····	1222
第一节 族称 来历·····	1197	第二节 湘西土家族苗族自治州	
第二节 语言文字·····	1199	·····	1223
第三节 风俗习惯·····	1204	第六章 民族团结·····	1224
第三章 苗 族·····	1210	第一节 共同反抗封建统治和外国	
第一节 族称 来历·····	1210	侵略·····	1224
第二节 语言文字·····	1211	第二节 共同发展经济文化·····	1225
第三节 风俗习惯·····	1213	第三节 联 姻·····	1225
第四章 其他民族·····	1220	附 民族团结先进单位与个人	
第一节 回 族·····	1220	名单·····	1226

卷二十三 方 言 宗 教

第一章 方 言·····	1229	第一节 道 教·····	1239
第一节 方言语音·····	1229	第二节 佛 教·····	1240
第二节 方言词汇·····	1235	第三节 基 督 教·····	1241
第三节 方言俗语·····	1237	第四节 天 主 教·····	1243
第二章 宗 教·····	1239	第五节 伊 斯 兰 教·····	1244

卷二十四 人 物 1247

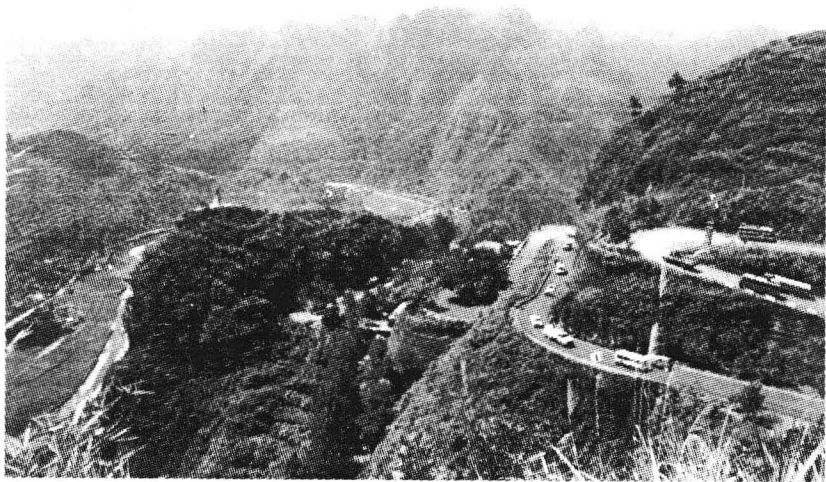
附 录

一、溪州铜柱铭文	1301	三、碑 文	1306
二、清雍正皇帝关于“改土归流”的诏谕	1305	四、文 存	1310
		五、考	1332

后 记..... 1344

卷十二

交通 邮电



公路奇观

第一章 交通

境域山川峻险,长期以来,交通滞后。自明至清,“最重要的是运兵运粮的交通,故对道路桥梁的修筑,呈一巨观”。民国初期,政局紊乱,湘西偏隅一隅,商旅裹足。至20世纪20年代,治河修路之举渐多。30年代中期,简易湘川公路通过境内3县,但因路况很差,过路车辆寥寥,仍处于“陆有峻坂、水有险滩”的闭塞状态。

中华人民共和国成立后,境内交通事业迅速发展。50年代,执行以“水运为主、水陆结合”的方针,整修河道、纤道,兴修公路。第一个五年计划期间,相继设置和建立各级交通专管机构及水路公路运输企业。1959年初,实现县县通公路。60年代,“水陆并举,干支并举”,1965年,公路通车里程1,581.6公里,河道通航里程1,420公里,分别为1949年底的7.41倍和1.4倍,运输汽车398辆,为1957年的9.7倍,乡镇通公路率为44.97%,公路货运量在水陆总运量中的比重由1952年的10.5%上升到60%,水运始有机动船舶。“文化大革命”期间,计划基建和运输一度受阻碍,然各族人民筑路治河之举并未停息,至1975年,公路通车里程3,740公里,社镇通公路率达81.48%;运输汽车和水陆运量分别为1957年和1965年的23.15倍、2.46倍和5.33倍、4.08倍;专业水运企业拥有的机动船占总船舶吨位的86.8%。“五五”期间,掀起社镇通公路的筑路高潮,通公路的乡镇达95.29%,水陆运量继续增长。80年代初,枝柳铁路营运后,形成以铁路为骨干、公路为主体的铁路、公路、水路相配合和多家经营公路、水路运输的格局。1988年底,全州10县、市公路通车里程为5,799.04公里,(经湖南省公路主管部门核定的线路总长为4,646公里),是1949年的31倍,乡镇通路率和开通客班车率为98.7%和94.0%;运输汽车6,690辆,为1957年的163.2倍,其他机动车辆1,100辆;专业水运企业拥有机动船舶吨位率为95%,水路公路货运量和客运量为637万吨、2,314万人次,比1957年分别增长30.6倍和80.9倍;火车客运年发送量180万人次,货运年发送量215万吨,吉首市成为湘鄂川黔边区的交通枢纽、物资集散地和经济贸易中心。

90年代,全州交通工作走上新台阶。1993年,交通管理体制进行重大改革,4月,成立湘西自治州交通委员会,归口管理全州交通战线的企、事业单位;县、市公路机构下放县、市管理;设州交通规费征稽处,统一征收各种交通规费,县、市亦设相应机构。多头管理、职责不清、责权分离等症结得以解除。1992年,州交通主管部门提出到2000年实现“8442”交通工程(即8条公路、4座公路大桥、4个汽车站、2个港口建设),到1995年,该工程已完成8项,7项在建,公路通车里程达4,514.27公里(含未列入年报的920.6公里),全州仅有2个乡不通公路(其中1个乡通水路),通客班车的乡镇、村率分别为95.4%、62.66%。全州有载客汽车3,305辆(36,250个客位)、载货汽车4,605辆(14,908个吨位)、客船117艘(5,018客位)、货船202艘(9,736吨位),水路、公路年客运量3,104万人次、66,024万人公里,货运量837万吨、70,749万吨公里,比1989年分别增长1.02倍、16.4%、78%、64.5%。全州火车客运发送量185万人次,货物到发总量160万吨。

州内交通管理行政机构亦随着交通事业的发展不断完善、壮大。

1954年1月,湘西苗族自治州人民政府设交通科(由建设科改设),主管全区交通建设和交通运输等工作,科长丁登仕。1959年2月,成立湘西土家族苗族自治州交通局,职员19人,局长高风林。1961年,桑满树任局长,副局长曹文胜、向元好、李克昌。1970年8月,成立湘西州革命委员会交通邮政局,田开发、姚立成先后任政委,陈朝产、陈有印先后任副政委。1972年8月,恢复州交通局,1993年4月,成立湘西土家族苗族自治州交通委员会。1994年9月,复称州交通局。1972~1995年,历任局长、主任:桑满树、连瑞珍、李志凌、姚绍珍、彭武汉、王世开、游清高;历任副局长、副主任:郭珍、刘毓群、韩文虎、盛功、彭善锦、覃基宏、罗元兴、邢秉和、刘明智、刘自克、王永双、陈新中。

第一节 水路

春秋战国时,楚子以舟师伐濮,“军及州境”。“汉置酉阳”(今永顺王村),以作楚汉通津。唐制武溪(今泸溪),浦口水驿,设船4艘。宋、明土司纳贡,舟楫为运。至清改土归流,商旅增多,木帆船运输兴起。民国初期,军阀混战,航运不振。尔后商号发展,疏滩治河,货船渐增。抗日战争武汉失守后,沅水、酉水航运繁忙。惟众多河道险滩鳞次,河道狭窄,旧时少有整治,行船艰难,故航运事业兴少衰多,发展滞缓。

一、航道整治

州境河流约80多条,3,100公里,可开发利用的65条,2,070公里。清朝时期,对武水、沅江等河道有过辟淤疏滩等治理。民国28年(1939)和36年整治酉水滩险30多处。

中华人民共和国建立初期,发动船民义务疏滩,有重点地辟新航道、炸礁、疏浚。自50年代中期起,州及有关县先后组建养河队、航道工程队,有计划地整治航道。60年代初,湘西自治州设立专管航道的管理处,改善航道条件,大量疏浚炸礁,构筑导治建筑物。70年代,采取重点整治与全面养护相结合、专业养护与群众养护相结合、“水运社边疏边运、亦运亦养”的形式。至1988年,共整治维修主要航道29条(有的航道、险滩整治多次)计1,850公里,疏挖卵石32.874万立方米,炸礁23.34万立方米,筑坝砌石400多座,20.711万立方米,水上水下清方6.4万立方米,其他土石方2.61万立方米,完成劳动工日95.5万个,投资480万元。其中,1985年后用以工代赈资金210万元,重点整治6条航道计219公里,投工25.35万个。90年代,内河运输生产滞衰,大型航道整治极少,主要由航道管理部门进行经营性维护、小型疏滩工程。

(一) 酉水航道整治 1957年,州人委会成立酉水整治工程指挥部,组织100余人施工队伍自保靖以下134公里航道进行炸礁等整治,10月开工,翌年4月完工,治滩20处,枯水滩由0.4米加深到0.6~0.7米,航道扩至10~15米,多数险滩船舶载货通过无需提驳,提高船只周转率15%。1959~1961年,对酉水隆头至沅陵170公里航道进行全面整治,龙山、保靖、永顺、花垣、古丈等县共动用劳力510人,历时1年4个月整治滩险47处,增加航深0.3~0.4米,拓宽航道5~8米,航道尺度半径多为100米以上,船舶承载力枯水季节比整治前提高五

成,每个航次由9天减少为4~5天。1985~1988年,实施以工代赈工程,按省标8级航道标准整治隆头至保靖干流35公里及2条支流,25公里,投工22万个,耗资157.6万元,酉水航道整治工程指挥部被湖南省人民政府授予“以工代赈先进集体”称号。1990~1991年,用以工代赈资金150万元,整治酉水主流航道7处重点险滩,开发猛洞河及司河11公里旅游航道。1995年4月,越南山区航道考察团前往参观,给予高度赞扬。

酉水经常性养护治理工程:1955~1988年,整治大小滩330处,其中险滩50处,共疏浚卵石15.4万立方米,炸礁17.35万立方米,筑坝13.6万立方米,其他工程6万立方米,投工共58.32万个。

(二)武水航道整治 武水航道滩多河窄,仅吉首至泸溪69公里航道内就有险滩70余处。1955年、1956年、1958年、1960年、1963年、1966年、1973年先后进行规模较大的整治。193公里的主流航道,共治理险滩160处,疏浚卵石15,884立方米,炸礁13,085立方米,水下清方1,050立方米,筑坝49座,9,465立方米,投工73,355个。

(三)支流小河航道整治 50年代初期,州人委会作出“面向山区、面向支流小河”的决策,开辟85条溪河,计3,309公里。60~70年代,对20多条小河进行多次整治,整治花垣河险滩10次计89处。1958~1988年,4次重点整治猛洞河险滩共335处,其中那子溪至列夕口段22公里旅游航道水深达1.2米,航宽22米,曲线半径120米,水位保证率55%。

二、港口、码头建设及管理

州境沅水、酉水、澧水及主要支流沿岸重要集镇,自汉代即建有不同规模的码头。至清代,泸溪县武溪镇、浦市镇均有10多处码头,龙山县有隆头、里耶、洗车等码头,保靖县有迁陵镇、龙马嘴、黄泥巷、四衙门、官码头、比耳、清水坪等码头,花垣县有花垣、茶洞、大河坪等码头,古丈县有白溪口、河西、老码头等码头,乾城(今吉首)县有乾城铁匠、所里邓家、大码头及河溪等码头,凤凰厅有长宜哨、水门口等码头。这些码头多系自然坡岸态势,仅个别码头铺有石阶,人力作业,极为艰难。

(一)港口建设

中华人民共和国建立后,州境港口建设由各级政府交通行政部门、航道专管机构实施。50年代,主要新建货运码头和维修扩建旧码头。60年代后,突出重点港口建设,扩建泸溪、浦市、隆头、罗依溪、王村、河西等港口,增设码头的货物库、站房等设施。至1988年,共投资544.56万元,有港口13处,其中货物吞吐量在20万吨以上的有浦市、泸溪港,10万吨以上的有保靖、罗依溪港,10万吨以下的有王村、隆头、里耶、麻溪口、白沙、比耳、拔茅港口。港区自然岸线总长24.47公里,陆域面积13.5万平方米,水域面积209.85万平方米。客运码头14处,客运房屋面积415平方米,货运码头36处,泊位68个。港口有堆场8处,仓库5栋,总储量80万吨。有3~5吨的起重机5台,拉坡机7台。港口固定资产总额498万元。年货物吞吐量69万吨,分别为1957年、1965年、1977年的4.6倍、2.46倍、1.72倍。“八五”期间,因兴建武强溪电站,沅水水位提高。故在泸溪旧县城和白沙兴建港口码头2处,改造港口1处,其中白沙港300吨客运码头于1993年竣工。90年代,境域港口货运业务日趋下降,6处主要港口货物年吞吐量25万吨;客运量有所增长,王村旅游客运码头经改建扩大,可同时伫留40多只船舶,1995年旅

客吞吐量 100 万人次。

(二) 港口管理

1949 年前,境内码头为水保长、水上警察所把持。50 年代初,建立水运组织、联运办,港口管理实行政企合一,水运企业与搬运企业相互配合,共同管理港口进出货物的装卸作业。70 年代,有关县建立联运办、港务站,管理港口码头业务。80 年代,港口向社会开放,改革管理体制。1986 年,州航务管理处内设港口办公室,对全州港口实行港政管理。1987 年,州人民政府颁发《湘西土家族苗族自治州港口管理暂行办法》,对港口建设、码头装卸作业、港务监督等实施统一政令,统一规划,统一管理。1988 年,州航务管理处港口办公室和所辖泸溪、浦市、隆头、保靖、王村、罗依溪港口及其港务人员移交州交通运输管理处。1992 年 9 月,泸溪、浦市、隆头、保靖、王村、罗依溪港务站人员和财物下放到县。1992 年 12 月,分设州航运管理处与州港航监督站实行两块牌子一套人马,担负全州港口管理工作。1995 年,有港务人员 40 名。

三、水路运输

(一) 行业组织及企业

民国初期,境内木帆船船民为封建把头、帮会所控制,或由商会代管。抗日战争时期,保靖、泸溪等县船编入水保,港口码头有民船业、船业公会等组织。

1950 年 3 月,湘西行署水运公司在泸溪设立运输管理站,随后各地相继成立新的船业分会或民船工会、民船联合运输社等,继而改为船民协会。1955 年,全州建成 6 个水运互助组、3 个初级社。

1956 年开展水运建社工作,实行企业化管理。6 月,全州 8 个港口按水系组成集体所有制民船运输合作社 3 个,即泸溪、吉首 2 县 1 个社,大庸、桑植 2 县 1 个社,保靖、龙山、永顺、花垣 4 县 1 个社。入社木帆船 711 艘,7,376 吨位,社员 1,644 人,分别占船只总数、总吨位和船民的 93%、95% 和 96%。1957 年 5 月,设州木帆船管理处(后多次更名,1995 年称州航运管理处),始有水上运输专管机构。1958 年,组建水上运输人民公社,社员 2,689 人,帆船 869 艘,11,060 吨位。70 年代,各县水运集体企业相继改称航运公司。1975 年,凤凰县帆船运输社撤销。1989 年,全州航运公司职工 1,003 人。1995 年,州内有 5 个县航运公司,在职职工 399 人。

60 年代后期,境内运力紧张,1970 年 6 月,组建州航运大队(国营),职工 157 人。1973 年更名为州航运公司。1977 年,有职工 322 人,机动船 63 艘、3,131 吨位,为 1970 年的 2.9 倍,运输生产 8 项主要经济技术指标创历史最高水平,营运收入 85 万元,利润 15.64 万元。1988 年,拥有职工 255 人,钢质机动船 42 艘、4,481 吨位,固定资产 427 万元(净值 305 万元),为 1970 年的 9 倍。1991 年,拥有职工 265 人,固定资产原值 700 万元,净值 390 万元。1995 年,在岗职工 285 人。

(二) 水运工具

民国 27 年(1938 年)9 月,《湖南省水警局船舶编队表》载:泸溪县有船舶 159 只、龙山 100 只、保靖 82 只、永绥(今花垣)53 只、乾城(今吉首)75 只、永顺 50 只、古丈 50 只。这些船舶多系载货 5 吨的木帆船,大的载货 30 吨。

航行沅水干流的多为“浦市船”,头尾平直,身长舱宽。酉水船舶称“北河船”,乌篷圆形,船

形如窝,底宽中平,吃水不深。澧水船舶称“驳船”,平头高尾。武水船舶称“峒河船”,梭子形,船体小,吃水浅,跑风稳,拉纤易,故有“峒河船、两头翘,各处水沟都能到”之说。酉水支流的“上山船”,主要靠篙桨行船。50年代,对木帆船进行改良改造。到1958年,各运输社新型船880多只,占帆船总数的74.5%。自60年代中期,各运输社相继安装动力机帆船。70年代初,州船舶制造厂建成后,自行设计、制造水泥机动船和驳船。1975年,专业水运企业拥有机动船舶246艘(7,811吨位、8,070马力、694座位)、驳船63艘,4,161吨位,占运输船总吨位的85.5%。至1978年,运输企业木帆船仅有57只、250吨位。1979年后,开始制造发展钢质机动船。1988年,州境10个航运企业拥有钢质船128艘、9,907吨位,水泥机动船10艘、363吨位,分别占船舶总吨位的84.9%和3.1%。到1995年,全州7个航运企业有钢质货船68艘、4,153吨位,客船16艘、893座位,拖轮5艘、1,103马力,驳船35艘、3,403吨位,客货船分别比1989年减少1,402座位、1,194吨位。

90年代,集体单位、个体水上运输业兴起,其船舶吨位和座位,与交通专业的船舶吨位持平,座位超过5倍。

(三) 货 运

清朝、民国时期,境域木帆船运输由松桃下行至常德需7天,每只船需船工10人,逆行需22天,每只船需船工22人,一个航次约1个半月,除去寒冬枯水季节,1年能开行3个航次。武水及其支流货船至泸溪为止。沅水的大船可远航至扬州十二圩。

20世纪50年代,州境内进出货物运输以水运为主。初由船业分会统一承揽货物;与货主订立运输合同,统一货源、统一运价、统一秩序,调配船舶。1956年,组织水上运输社,承担境内水运业务。计划物资采取“五定一包”(定货源、定船舶、定航线、定完成时间、定质量、包安全);实行港口装卸与运输相结合,民主管理,经济上独立核算,按劳取酬。1957年,完成货运量16.2万吨,分别为1952年和1955年的5.1倍和2.3倍,占水路公路总运量的80%。国民经济调整时期,国家对集体运输业采取“保护、调整、恢复并适当发展”的政策,货运业增长。70年代初,境内工农业生产有所好转,“三线建设”上马,货源大增,航运队伍扩大。1977年,全州专业航运公司完成货运量52.32万吨,分别为1965年、1970年的5.2倍、3.76倍。1978年,国家交通部授予州航运公司“大庆式企业”奖旗。永顺航运公司李可妹率领“三八”班20多名“娘子军”,1971~1977年间在140多公里的酉水航段,开辟40多处停靠点,完成货运量和周转量为计划数的196%和243%,受到省、州交通部门嘉奖。

70年代后期,汽车运输迅速发展,枝柳铁路建成营运,境内货源流向改变,航运业务下降。1981年水运仅完成27万吨。之后各航运企业打入洞庭湖、长江等外港参运,延伸航线达5,000多公里,发展钢质机动船拖带驳船,加强企业内部改革和管理,提高运输服务质量,到80年代中期,航运生产回升。同时,施行“以运为主、兼营多业”方针,收入增多。1985年完成货物周转量分别为1977年和1980年的1.5倍和2.7倍。州航运公司获交通部授予“1986年度部级优质运输生产单位”和“1986年度全国交通系统两个文明建设先进集体”称号。

80年代后期,因社会运力迅增,货源不足,专业航运业务总体呈下降之势,部分船队业务有所发展。州航运公司112石油船队年年超额完成生产任务,船长谢宗保于1989年、1990年连续两年获“全国交通系统劳动模范”称号,1991年被评为全国第二届内河明星船长。

90年代,内河货运滞阻,外江货运萎缩。1995年,州、县7个专业航运企业完成货运量16

万吨、货物周转量 4,520 万吨公里,较 1989 年分别下降 23.6%和 59.6%。内河个体户水上运输量超过专业运输量的 43.8%。专业水运企业独家经营货运的局势被打破。

(四) 客运

旧时,境内酉水等河道短途小船客运颇多,长距离客运极少。清嘉庆四年(1799),开行罗依溪—王村 8 公里客运。1955 年,保靖等县始用木帆船经营客运。1958 年,泸溪县运输社使用机帆船运客,1959 年,开行泸溪—浦市 35 公里客班航线。随后古丈、永顺、桑植、花垣等运输社、航运公司相继开展客运业务。80 年代,农村贸易兴旺,酉水等河道客运增长。凤滩电站大坝提高坝内水位后,自凤滩上溯保靖 80 公里航段变成“高峡平湖”;永顺航运公司首创对猛洞河旅游业的开发,旅客逐年递增;专业航运公司开行罗依溪—王村等班线,个体船民加入客运运营。1985 年,州船舶厂建造钢质旅游船成功。80 年代后期,酉水客运鼎盛。1988 年,开行客运业务的泸溪、保靖、古丈、永顺、龙山等航运公司,有机动客船 23 艘、2,398 座位,是年,客运量 76.45 万人次、客运周转量 1,325 万人公里,分别比 1978 年增长 1.8 倍、2 倍。

90 年代,水上个体运输业兴起。1995 年客运量 58 万人次、1,187 万人公里,分别比 1989 年增长 1.64 倍、2.5 倍,为交通部门专业水上运输企业客运量、客运周转量(20 万人、419 万人公里)的 2.9 倍、2.8 倍。

湘西州 1955~1995 年部分年度水上货物、旅客运输表

类别 数量 年度	货 运		客 运		备 注
	运 量 (万吨)	周 转 量 (万吨公里)	运 量 (万人次)	周 转 量 (万人公里)	
1955	7.17	910.3	1.5	7.5	10 县航运社
1957	16.18	2,372.89	2.76	15.78	10 县航运社
1962	11.36	1,431.30	4.54	53.60	10 县航运社
1965	10.13	1,545.58	5.30	45.80	10 县航运社
1970	13.92	2,319	16.03	179.29	州、县 11 个航运公司
1975	41.98	6,158.65	22.24	281.63	州、县 11 个航运公司
1980	28.94	4,685.25	50.08	632.87	州、县 10 个航运公司
1985	25.73	12,538.93	70.65	1,145.29	州、县 10 个航运公司
1988	24.41	9,991.28	76.45	1,325.13	州、县 10 个航运公司
1989	21.23	11,201	66.4	1,172	州、县 8 个航运公司
1995	20	4,520	20	419	州、县 8 个航运公司