

中国知识读本

乱世闯王



· 中国古代武将壮士 ·



金开诚

主编 张威 编著

李自成

【上册】

48
20

吉林文史出版社
吉林出版集团有限责任公司

阅 览

K887=48
20120
1

中国文化知识读本【上册】



乱世闯王

· 中国古代武将壮士 ·



金开诚

主编 张威 编著



李自成



吉林文史出版社
吉林出版集团有限责任公司

图书在版编目(CIP)数据

乱世闯王——李自成/张威编著. —长春:吉林出版集团
有限责任公司,2011.4 (2011.7重印)

ISBN 978-7-5463-5016-5

I. ①乱… II. ①张… III. ①李自成(1606~1645) - 生平事迹
IV. ①K827=48

中国版本图书馆 CIP 数据核字(2011)第 053443 号

乱世闯王——李自成

LUANSHICHUANGWANGLIZICHENG

主编/ 金开诚 编著/ 张 威

项目负责/ 崔博华 责任编辑/ 崔博华 高原媛

责任校对/ 高原媛 装帧设计/ 柳甬泽 张宣婷

出版发行/ 吉林文史出版社 吉林出版集团有限责任公司

地址/ 长春市人民大街 4646 号 邮编/ 130021

电话/ 0431-86037503 传真/ 0431-86037589

印刷/ 北京兴湘印务有限公司

版次/ 2011 年 5 月第 1 版 2011 年 7 月第 3 次印刷

开本/ 850mm×1168mm 1/32

印张/ 8 字数/ 30 千

书号/ ISBN 978-7-5463-5016-5

定价/ 56.00 元(上、下册)



编委会

主任: 胡宪武

副主任: 马 竞 周殿富 董维仁

编委 (按姓氏笔画排列)

于春海 王汝梅 吕庆业 刘 野 孙鹤娟

李立厚 邴 正 张文东 张晶昱 陈少志

范中华 郑 毅 徐 潜 曹 恒 曹保明

崔 为 崔博华 程舒伟

前 言



文化是一种社会现象，是人类物质文明和精神文明有机融合的产物；同时又是一种历史现象，是社会的历史沉积。当今世界，随着经济全球化进程的加快，人们也越来越重视本民族的文化。我们只有加强对本民族文化的继承和创新，才能更好地弘扬民族精神，增强民族凝聚力。历史经验告诉我们，任何一个民族要想屹立于世界民族之林，必须具有自尊、自信、自强的民族意识。文化是维系一个民族生存和发展的强大动力。一个民族的存在依赖文化，文化的解体就是一个民族的消亡。

随着我国综合国力的日益强大，广大民众对重塑民族自尊心和自豪感的愿望日益迫切。作为民族大家庭中的一员，将源远流长、博大精深的中国文

化继承并传播给广大群众，特别是青年一代，是我们出版人义不容辞的责任。

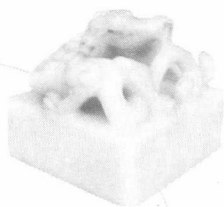
本套丛书是由吉林文史出版社和吉林出版集团有限责任公司组织国内知名专家学者编写的一套旨在传播中华五千年优秀传统文化，提高全民文化修养的大型知识读本。该书在深入挖掘和整理中华优秀传统文化成果的同时，结合社会发展，注入了时代精神。书中优美生动的文字、简明通俗的语言、图文并茂的形式，把中国文化中的物态文化、制度文化、行为文化、精神文化等知识要点全面展示给读者。点点滴滴的文化知识仿佛颗颗繁星，组成了灿烂辉煌的中国文化的天穹。

希望本书能为弘扬中华五千年优秀传统文化、增强各民族团结、构建社会主义和谐社会尽一份薄薄之力，也坚信我们的中华民族一定能够早日实现伟大复兴！



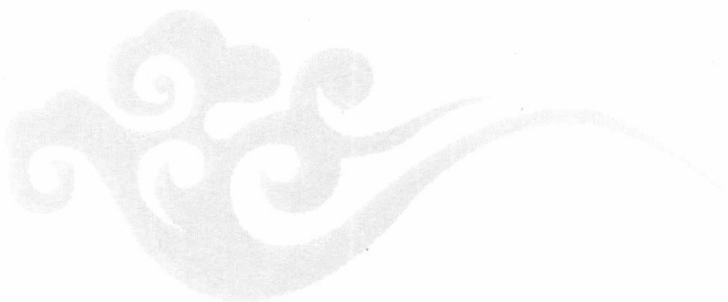
目 录

- | | |
|--------------------|-----|
| 一、腐朽统治 民不聊生 | 001 |
| 二、少年壮志 拜师学艺 | 017 |
| 三、受尽欺凌 逆境而起 | 049 |
| 四、艰苦磨炼 崭露头角 | 065 |
| 五、百姓困苦 揭竿而起 | 081 |
| 六、官军围剿 同伴牺牲 | 099 |
| 七、遭遇强敌 损失惨重 | 121 |
| 八、东山再起 势如破竹 | 141 |
| 九、建制称王 建元永昌 | 165 |
| 十、明朝灭亡 清军来犯 | 189 |
| 十一、英雄末路 命丧湖北 | 207 |



一、腐朽统治
民不聊生





李自成生于明神宗万历三十四年，也就是1606年。万历朝是大明王朝的封建统治由盛转衰的一个重要的历史时期。万历朝后期，万历皇帝每天呆在深宫之中，声称有病，居然二十多年不见朝臣，不管朝政，醉生梦死地过着极其糜烂的生活。不仅如此，他还为了满足自己的私欲，维持自己和王孙子弟们的

奢华生活，先后派遣大批的宦官到各地收税，对百姓进行敲骨吸髓式的搜刮。这种昏庸的做法连他的大臣也看不惯了，提出警告说：“皇帝怎么能只想要自己的黄金高过北斗星，却不让普通百姓

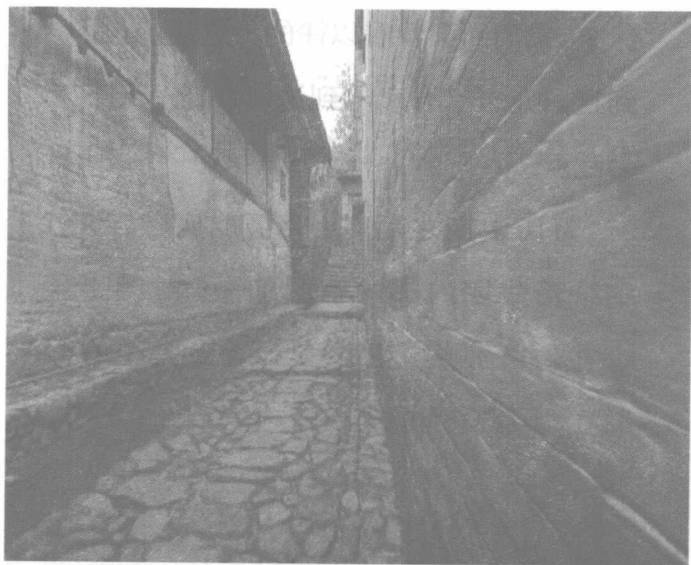


有一斗米的储蓄呢！皇帝想要自己的子孙能够统治千年万年，却让百姓们朝不保夕。我们回头看看以往的历史，朝廷做到这种地步，国家走到这一步田地，天下必乱。”

万历中期之后，社会更加腐败，明朝统治集团内部斗争愈加激烈。明熹宗在位的时候，大权实际上已完全掌握在大太监魏忠贤的手中。魏忠贤掌握着特务机构“东厂”，可以任意逮捕人，任意廷杖大臣，任意把反对他们的人推进监狱定罪处死。东厂的爪牙们

乱世闯王——李自成

• LUAN SHI CHUANG WANG—LI ZI CHENG



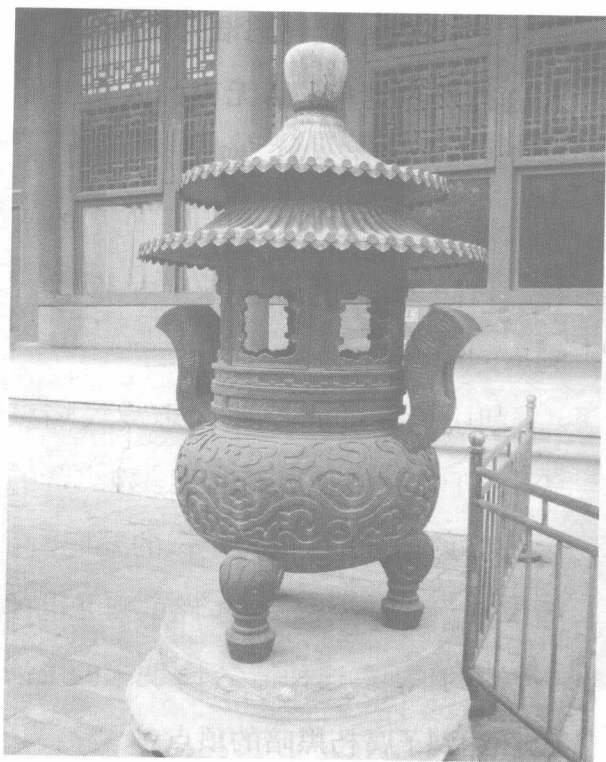


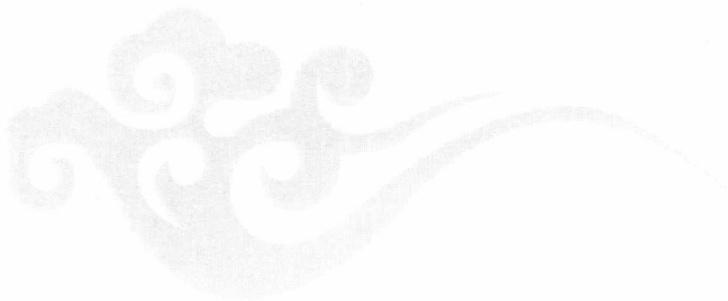
见谁家中富有，就诬陷谁为盗贼，先对人进行严刑拷问，给无辜的人安上罪名，然后再瓜连蔓引，把更多无辜的人投进监狱。京城内外，布满了东厂的密探，百姓一句不慎，就有被割舌、砍头、剥皮的危险。

朝中无耻的官僚见魏忠贤气焰熏天，便千方百计地巴结逢迎。魏忠贤的家族亲戚，全都占据着国家的要职，高官厚禄。甚至还没学会走路的婴儿也被封侯、封伯。在这种情况下，明末的统治已经达到了腐朽黑暗的顶点。

乱世闯王——李自成

LUAN SHI CHUANG WANG—LI ZI CHENG





面对着魏忠贤等人气焰熏天、飞扬跋扈的现状，有识的知识分子们认识到了问题的严重性，再也坐不住了，纷纷向皇帝谏言。其中的代表就是“东林党”，东林党人陆续给皇帝上书，可惜魏忠贤等人的势力早已壮大，正所谓树大根深，不可撼动。东林党人失败后，阉党的势力盛极一时，宰相六部都得顺着魏忠贤的意思办事，这造成了我国自汉唐宋以来空前酷烈的宦官专权的局面。

明熹宗死后，朱由检即位，他也就是我们所熟知的崇祯皇帝。朱由检即位

乱世周王——李自成

LUAN SHI CHUANG WANG—LI ZI CHENG

