



人

物

画

精品

任伯年

天津出版传媒集团



天津人民美术出版社

任伯年
人物画精品



天津出版传媒集团

天津人民美术出版社

图书在版编目(CIP)数据

任伯年人物画精品集 / (清)任伯年绘. -- 天津 :
天津人民美术出版社, 2013.1
ISBN 978-7-5305-5114-1

I. ①任… II. ①任… III. ①中国画—人物画—作品
集—中国—清后期 IV. ①J222.49

中国版本图书馆CIP数据核字(2012)第287480号

任伯年人物画精品集

出版人：李毅峰

责任编辑：田殿卿

技术编辑：李宝生

出版发行：天津人民美术出版社

社址：天津市和平区马场道150号

邮编：300050

电话：(022) 58352900

经销：全国新华书店

网址：<http://www.tjrm.cn>

印刷：北京市嘉彩印刷有限公司

印张：10

开本：787毫米×1092毫米 1/8

版次：2013年1月第1版

印次：2013年1月第1次印刷

定价：65.00元

版权所有 侵权必究



任伯年的人物画

任伯年一生坎坷，出生时正值鸦片战争爆发之际，年少时又经历了太平天国运动。他生活在国势日渐衰微，动荡不安的年代，没有受过系统的学校教育，靠作画、卖画为生，始终过着艰苦的生活，因此和普通人民群众接触较多，能够了解人民群众的喜好，在艺术上能够向民间艺术吸取营养，因此在艺术风格上更加贴近普通人的生活情趣，将高古典雅与稚拙朴素融为一体，把文人画的优良传统和民间艺术融会贯通，能够做到雅俗共赏。

任伯年的绘画题材涉猎广泛，山水、花鸟、人物皆备，尤其以人物画称雄于清末画坛。他的人物画早年师从萧云从、陈洪绶、费晓楼、任熊等人，造型夸张奇伟的人物画法近陈洪绶，工细的仕女画近费晓楼，装饰性强的钉头鼠尾描法则学任薰。虽然任伯年的人物画画法和形式多样，但都能以形写神，通过表情和肢体语言传达人物的情感，能够很好地把握人物的气质和内心。由此可见任伯年是传神写照的妙手，在其传世作品中有大量为各名家所画肖像，如：虚谷、赵之谦、任薰、吴昌硕等，无不惟妙惟肖。他的肖像作品有别于明清以来的肖像画，在注重用笔的基础上又融汇着民间的白描写真和西画铅笔速写的方法，人体的结构比例非常准确而充实，又具备中国画的气韵。在肖像画方面，任伯年形成了自己独特的风格，并开拓了全新的境界。

本书所收录作品均为任伯年人物画中的精品之作，作品涉及各个年代，有的作品我们确实是难得一见。本次高质量的印刷出版必会给读者带来全新的视觉体验，将是很好的欣赏、研究和临摹的范本。

田殿卿

图版目录

玉楼人醉杏花天	1
梅花仕女图	2
授书图	3
风尘三侠图	4
东津话别图	6
榴生像	8
为任阜长写真	10
横云山民行乞图	11
胡公寿夫人像	12
任淞云像	13
钟馗图	14
葛仲华二十七岁小像	15
焚香告天	16
女仙图	17
苏武牧羊图	18
魁星图	19
人物四条屏	20
神婴图	22
屏开金孔雀	23
丹桂五枝芳	24
人物图	25
风尘三侠图	26
钟馗捉鬼图	27
行旅图	28
风尘三侠图	29
佚名肖像	30
羲之爱鹅图	31
三星图	32
钟馗图	33
人物故事屏	34
小红低唱我吹箫	36

秋林觅句图	38
出游图	39
关河一望萧索	40
陆书城像	42
松下策杖图	43
出游图	44
赵德昌夫妇像	45
献寿图	46
关河一望萧索	47
云山策马图	48
隔帘仕女图	49
深山观泉图	50
承天夜游图	52
东山丝竹图	53
桃源问津图	54
东坡玩砚图	55
岛佛驴背敲诗图	56
寒林高士图	57
群仙祝寿图	58
玉局参禅图	64
高邕之像	65
蕉阴纳凉图	66
酸寒尉像	67
寒林牧马	68
树阴观刀图	70
关公读书图	71
丹桂五芳图	72
钟进士像	73
秋声赋图	74
松下闻箫	75
人物册	76

玉樓人醉杏花天
哲卿仁兄大人雅屬
乙丑夏日山陰任小樓制寫



玉樓人醉杏花天 立轴

纸本 设色
128.9cm × 32.9cm
乙丑 1865年
故宫博物院 藏



梅花仕女图 立轴

纸本 设色
103.1cm × 36.6cm
丙寅 1866年
浙江省博物馆 藏



授书图 立轴

纸本 设色
128.8cm × 39cm
丁卯 1867年
天津人民美术出版社 藏



风尘三侠图 立轴

纸本 设色
 114.8cm × 43.6cm
 丁卯 1867年
 苏州博物馆 藏
 (附局部)



名士論文從玉城那地當日勤於
 北池楊柳春風吹虎阜桃花在兩
 聲翰墨奇勳傳海島琴琴樽良
 會話江城來匪空自生忻慕展卷
 莫忘酒獨傾壬申俗佛口留華款

兩任表遊南江與介翁采峯蕪始交取篤以
 別製圖以記之江鄉風雅傾倒一時不獨面目逼
 真字之於出已也惜系峰介翁於往歲相繼化
 古阜長僑居蘇臺伯年久矣滄湮今者來玄
 明州惟廉姑時復時叙適介翁諸世兄以此圖見
 脈為為頌向存徽一律藉以誌感慨云
 眉山野史爽中垂燭識於劍膽琴堂室

關園何幸識光賢似聞離聲咽管絃從蘇

臺明月上應思曾照甬江邊

東津話別園為山陰任夫子伯年將共車長前輩離甬
 赴美時所繪以留贈萬介身陳采峯謝康始三先生者
 依惜別華見當時情況可見古人之論交良非偶也此卷
 曾在章君顯庭處今歸

兆琳先生秘笈出脈屬題爰賦一絕藉附驥尾
 辛巳大陽人前二日海昌呂萬二千甫客僑墨

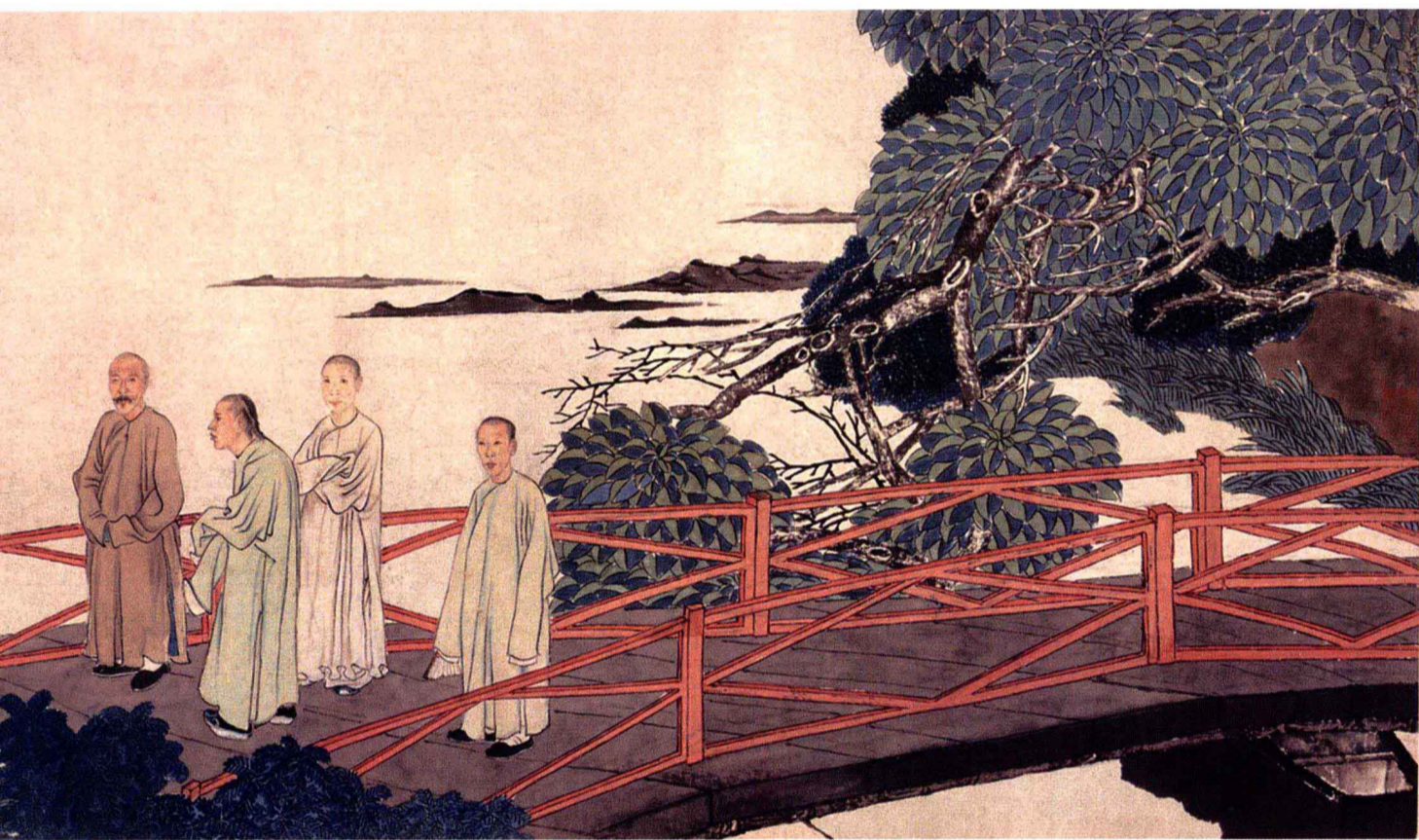
東津話別園
 公游甬上已閱四年萬介身以采峰法君一見均出舊識寄書
 燈兩載筮琴調酒賦探勝尋幽相賞無恙日江山之助友生之樂斯游
 洵不負矣茲將隨軒車長索筆遊金園原始六計偕北上行有日矣
 采峰挹江濤賦別之悲觸主祭登樓之思爰寫此圖以誌星萍之感
 同治七年二月花朝後十日山陰任頤次遠甫倚裝畫並記於甘溪居次



顯
應
世
講
新
以
伯
年
東
津
話
別
圖



東津話別圖



郭
錫
陳
年
伯
年
山
陰
任
伯
年
鎮
海
謝
慶
始
繪
畫
郭
錫
萬
年
李
德
正
著
山
任
年
長
景



東津話別圖 手卷

紙本 設色
34.1cm × 135.8cm
戊辰 1868年
中國美術館 藏



榴生像 立轴

纸本 设色
128cm × 48cm
戊辰 1868年
南京博物院 藏
(附局部)



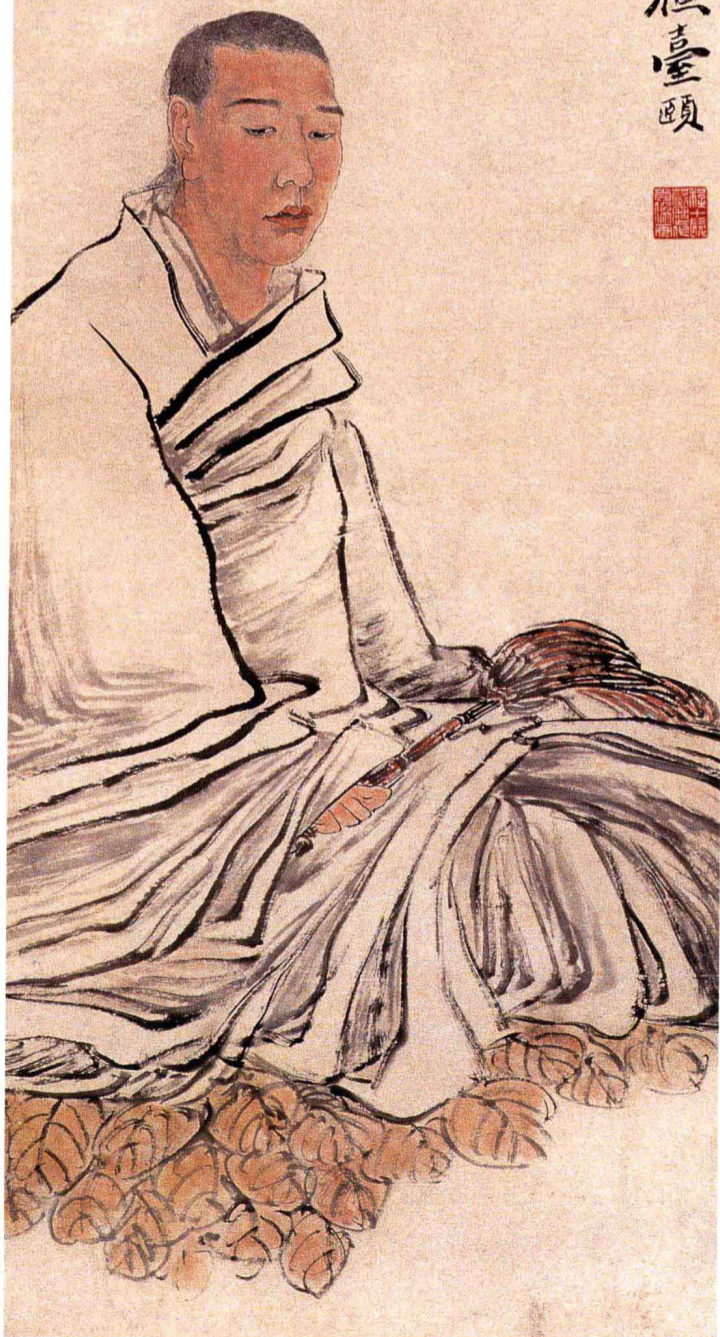
榴生像 局部

阜長：叔大人命畫即求正之戊辰年十月同春蘓臺頤



少憚機拂眉披帛納
 轉頭默坐驕目微合
 如香齋禪靜觀自漫
 索葉爲苗一蠶不雜
 昔寫此圖時將欲繼
 像今歸我神生藹醉

光緒二十二年丙申春溥伯率友同全齋
 阜長寫照其年阜長三十四歲後二十二年丙申春
 至二十五年癸亥七月朔蘇臺頤于養庵之室全齋亡時
 有書畫散失無存不勝可歎石門生蘇臺頤畫



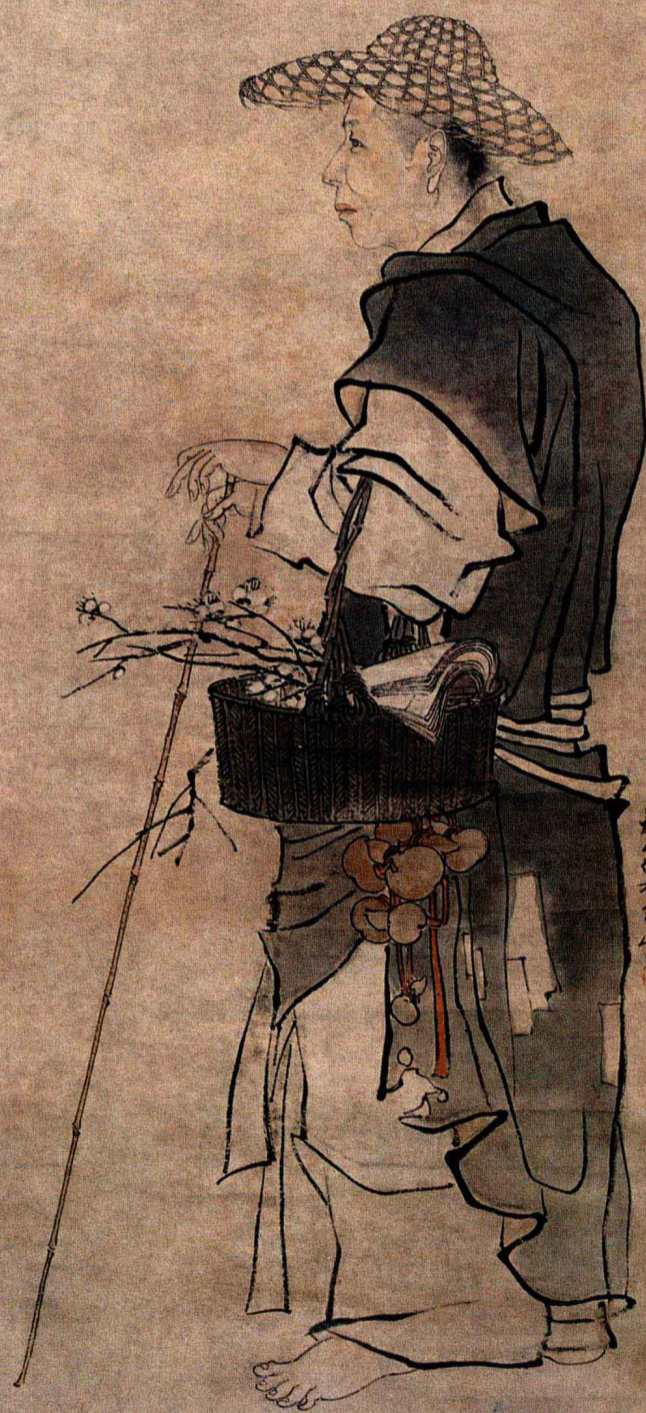
为任阜长写真 立轴

纸本 设色
 117cm × 31.5cm
 戊辰 1868年
 中国美术馆 藏

橫雲山民行乞圖 同治七年之冬胡自題



謂隱者非莫必類也形謂病者形必於人盡將產墟之外
棲息山澤之坳隙為時子而曰乞者非知其術塞磊落之不平
古之君子得生時則駕不待其時則蓬累而行然乎不平
請質諸先生其對舉皆青冥 辛未七月將所贊



橫雲山民行乞圖

橫雲山民行乞圖 立轴

纸本 设色
147cm × 42cm
戊辰 1868年
中央美术学院 藏



胡公寿夫人像 立轴

纸本 设色
131cm × 53cm
戊辰 1868年
徐悲鸿纪念馆 藏