

职业技能实训指导手册

(第2版)

本书编委会



国家职业资格院校鉴定辅导资源

职业技能实训指导手册

(第2版)

本书编委会

中央广播电视大学出版社

中国城市出版社

北 京

图书在版编目 (CIP) 数据

职业技能实训指导手册 / 《职业技能实训指导手册》编委会编. —2 版.
—北京: 中央广播电视大学出版社: 中国城市出版社, 2011. 8

国家职业资格院校鉴定辅导资源

ISBN 978 - 7 - 304 - 05185 - 3

I. ①职… II. ①职… III. ①职业技术教育—手册 IV. ①G71 - 62

中国版本图书馆 CIP 数据核字 (2011) 第 152512 号

版权所有, 翻印必究。

国家职业资格院校鉴定辅导资源

职业技能实训指导手册

(第 2 版)

本书编委会

发行: 中央广播电视大学出版社

电话: 营销中心 010 - 58840200 总编室 010 - 68182524

网址: <http://www.crtvup.com.cn>

地址: 北京市海淀区西四环中路 45 号 邮编: 100039

经销: 新华书店北京发行所

责任编辑: 袁 鹏

责任版式: 张利萍

责任印制: 赵联生

责任校对: 王 亚

印刷: 北京市全海印刷厂

印数: 550001~730000

版本: 2011 年 8 月第 2 版

2012 年 7 月第 5 次印刷

开本: 787 × 1092 1/16

印张: 7.75 字数: 176 千字

书号: ISBN 978 - 7 - 304 - 05185 - 3

ISBN 978 - 7 - 900724 - 90 - 8 (光盘)

定价: 30.00 元 (含 CD - ROM 光盘一张)

(如有缺页或倒装, 本社负责退换)

出版说明

2009年,中央广播电视大学与人力资源和社会保障部职业技能鉴定中心、北京博奥中成信息科技有限公司合作,联合开展“以职业人教育为核心的职业导向式技能人才培养教学改革”项目,采用“5+1”模式,即在部分开放教育专科专业中引入国家职业资格标准及相应证书资源,设置5门统设必修课程和职业技能实训课程(以下统称“证书课程”),以推进学历教育与非学历教育的沟通,实现学生“双证”或“多证”毕业。“职业技能实训”分为“职业技能实训(一)”、“职业技能实训(二)”两门课程,其中“职业技能实训(一)”设为中央考,作为学生毕业的必要条件,更作为学生是否达到职业技能要求的重要依据。

“职业技能实训(一)”课程使用职业技能实训平台开展学习,实训项目、实训内容、实训要求等均在平台上发布。配合职业技能实训平台使用的教材《职业技能实训指导手册(第2版)》(含光盘)提供职业技能实训平台系统的使用方法和相关实训辅导;光盘附带一组供学生登录平台时使用的激活序列号,作为学生身份识别的唯一依据。

“职业技能实训(一)”课程考核形式为形成性考核,学生在职业技能实训平台上完成相应模块的练习后,进入对应模块的终结性考核。

考试时间通过实训平台或中央广播电视大学考试中心发布。

希望本书能为我国职业教育质量的进一步提高做出贡献,同时希望该教材出版后得到广大专家和有关师生的指正。

本书编委会

2011年6月

目 录

| | |
|------------------------------|--------|
| 第一章 国家职业技能鉴定与证书 | (1) |
| 一、国家职业技能鉴定及相关制度 | (1) |
| 二、职业技能实训平台 | (3) |
| 三、证书的申请与颁发 | (3) |
| 第二章 实训课程说明 | (5) |
| 一、实训目的 | (5) |
| 二、实训对象 | (5) |
| 三、实训原则 | (5) |
| 四、实训内容 | (5) |
| 五、考核方式 | (6) |
| 第三章 实训平台操作指南 | (8) |
| 一、学生端的安装配置要求 | (8) |
| 二、实训平台的架构与安装流程 | (10) |
| 三、实训平台的使用步骤 | (14) |
| 四、卸载方法 | (26) |
| 五、主要问题与解决方法 | (27) |
| 第四章 实训案例操作演练 | (28) |
| 第五章 职业道德规范 | (37) |
| 一、从业人员的职业道德 | (37) |
| 二、职业技能与职业道德相结合的意义 | (40) |
| 第六章 打造你的职业生涯 | (43) |
| 一、电大——人生新平台 | (43) |
| 二、我是电大人 | (43) |

| | |
|-------------------------------------|----------------|
| 三、职业生涯规划与设计 | (45) |
| 四、职业生涯设计经典案例 | (48) |
| 第七章 职业心理测试 | (59) |
| 一、职业心理测评——解读白领职业现状 | (60) |
| 二、大学生的职业心理适应及调适 | (63) |
| 三、职业目标要有韧性 | (70) |
| 四、测试你的职业心理 | (71) |
| 附录1 《中华人民共和国职业分类大典》简介 | (76) |
| 附录2 职业资格证书及鉴定标准 | (83) |
| 附录3 申请职业资格证书学生名单及成绩汇总表 | (115) |
| 附录4 职业技能鉴定个人申请表 | (116) |

第一章 国家职业技能鉴定与证书

一、国家职业技能鉴定及相关制度

1. 国家职业技能鉴定所简介

国家职业技能鉴定所是经人力资源和社会保障行政部门批准设立的实施职业技能鉴定的事业性机构，它是职业技能鉴定的基层组织，承担规定职业技能的鉴定活动。

2. 职业技能鉴定面向的对象

职业技能鉴定面向社会所有劳动者，为其按照国家职业技能鉴定的标准提供职业技能鉴定服务。具体包括各类大中专院校、职业技术学校 and 培训机构毕（结）业生，企事业单位的在职职工和社会各类人员。

3. 职业技能鉴定的定义

职业技能鉴定是一项按照国家职业标准针对劳动者职业技能水平进行考核的工作，属于标准参照型考试。它是由考试机构对劳动者从事某种职业所应掌握的技术理论知识和实际操作能力做出的测量和评价。职业技能鉴定是国家职业资格证书制度的重要组成部分。

职业技能鉴定分为理论知识考试和操作技能考核两部分。

4. 资格证书制度

(1) 什么是职业资格证书制度

职业资格证书制度是劳动就业制度的一项重要内容。它是按照国家制定的职业技能标准或任职条件，通过政府认定的考核鉴定机构，对劳动者的技术水平或职业资格进行客观公正、科学规范的评价和鉴定，对合格者颁发相应的国家职业资格证书。

国家职业资格证书制度是一项国际通行的岗位资格制度，是加入世界贸易组织以来我国与国际接轨而设立的一种新型的职业资格认证制度。职业资格考试不仅重学历而且更注重技能，注重实际操作能力。推行职业资格制度，强化职业资格考试，构建专业人才职业资格制度体系是当前的发展趋势，是专业技术人才队伍建设的需要，对中国加入世界贸易组织后的人才管理制度逐步与国际接轨起到积极作用。

(2) 国家职业资格证书制度的法律依据是什么

《中华人民共和国劳动法》（以下简称《劳动法》）第八章六十九条规定：“国家确定职业分类，对规定的职业制定职业技能标准，实行职业资格证书制度，由经过政府批准的考核

鉴定机构负责对劳动者实施职业技能考核鉴定。”

5. 就业准入制度

(1) 什么是就业准入制度

根据《劳动法》和《中华人民共和国职业教育法》(以下简称《职业教育法》)的有关规定,从事技术复杂,通用性广,涉及国家财产、人民安全和消费者利益的职业(工种)的劳动者,必须经过培训,取得职业资格证书后,方可上岗(持证上岗)。

(2) 实行就业准入制度的法律依据是什么

《劳动法》第八章六十八条第二款规定:“从事技术工种的劳动者,上岗前必须经过培训。”

《职业教育法》第一章第八条第二款规定:“国家实行劳动者在就业前或者上岗前接受必要的职业教育的制度。”

这些法规确定了国家推行就业准入制度的法律依据。

(3) 实行就业准入制度的目的是什么

实行就业准入制度的根本目的是提高劳动者的技能水平,增强其就业能力和适应职业变化的能力,实现高质量就业和稳定就业,从而达到保护国家财产、人民安全和消费者利益的目的。

(4) 就业准入的职业范围有哪些

实行就业准入的职业的范围包括从事技术复杂以及涉及国家财产、人民生命安全和消费者利益的工种(职业)。实行就业准入的工种(职业)的具体范围由国家人力资源和社会保障部确定并向社会发布。目前已有100多个职业(工种)实行就业准入。

(5) 违反就业准入制度将受到怎样的处罚

违反就业准入制度的用人单位将由劳动保障行政部门给予警告,责令改正,并可以处1000元以下罚款;拒不改正者,可以处10000元以下的罚款。

6. 国家职业资格证书

国家职业资格证书是劳动者具备从事某种职业所需要的专门知识和技能的证明。它是劳动者求职、任职、开业的资格凭证,是用人单位招聘、录用劳动者的主要依据,也是境外就业人员、对外劳务合作人员办理技术水平公证的有效证件。该证书全国范围内通用。

7. 国家职业资格证书的作用是什么

职业资格证书是劳动者具有从事某一职业所必需的学识和技能的证明,是求职、任职、开业的资格凭证,是用人单位招聘、录用劳动者的主要依据,也是境外就业人员、对外劳务合同人员办理技能水平公证的有效证件。

8. 国家职业资格证书的等级

(1) 国家职业资格五级(初级技能)

NVQ Level 5 (Low Skill)

劳动者能够运用基本技能独立完成本职业的常规工作。

(2) 国家职业资格四级（中级技能）

NVQ Level 4 (Medium Skill)

劳动者能够熟练运用基本技能独立完成本职业的常规工作；在特定情况下能够运用专门技能完成较为复杂的工作；能够与他人进行合作。

(3) 国家职业资格三级（高级技能）

NVQ Level 3 (Senior Skill)

劳动者能够熟练运用基本技能和专门技能完成较为复杂的工作，包括完成部分非常规性工作；能够独立处理工作中出现的问题；能指导他人进行工作或协助培训一般操作人员。

(4) 国家职业资格二级（技师）

NVQ Level 2 (Technicians)

劳动者能够熟练运用基本技能和专门技能完成较为复杂的、非常规性的工作；掌握本职业的关键操作技能技术；能够独立处理和解决技术或工艺问题；在操作技能和技术方面有创新；能组织、指导他人进行工作；能培训一般操作人员；具有一定的管理能力。

(5) 国家职业资格一级（高级技师）

NVQ Level 1 (Senior Technicians)

劳动者能够熟练运用基本技能和特殊技能在本职业的各个领域完成复杂的、非常规性的工作；熟练掌握本职业的关键操作技能技术；能够独立处理和解决高难度的技术或工艺问题；在技术攻关、工艺革新和技术改革方面有创新；能组织开展技术改造、技术革新和进行专业技术培训；具有管理能力。

二、职业技能实训平台

职业技能实训平台是根据国家职业资格标准的要求特别开发的。职业技能实训平台主要具有学生信息的核对完善，实训内容的自动升级，技能实训，实训成绩自动回收、自动汇总等功能。

平台模拟职业技能的工作场景，让学生参与其中，按要求完成一个或一系列任务，在这个过程中对学生的操作进行记录。这样不仅能使学生提高技能水平，还能使学生通过重复的操作演练来提高参加考核时的通过率，帮助学生提高在该职业岗位上的实际工作能力。

三、证书的申请与颁发

(1) 5 门证书课程和职业技能实训（一）成绩均达到 60 分及以上者，可以申请四级职业资格证书，其中 3 门核心证书课程成绩均达 85 分以上、职业技能实训（二）成绩达到 60

分及以上者，可以申请三级职业资格证书（特殊工种证书除外）。

（2）学生在注册学习职业技能实训课程的同时，需在职业技能实训平台上选择是否申请国家职业资格证书。

（3）省级电大负责组织学生申请证书，于每年5月15日前、10月15日前分别将申请职业资格证书的学生数据与申报材料报送中央广播电视大学（以下简称中央电大）。

申请材料包括：

- ①省级电大申请证书的学生名单及成绩汇总表1份（见附录3）。
- ②职业技能鉴定申请表（见附录4），一式2份。
- ③学生身份证复印件1份。
- ④学生正面免冠同底2寸照片3张，照片背面须标明姓名。
- ⑤已有相同工种较低一级证书的学生，应将原有职业资格证书复印件一同附上。

（4）中央电大对申报材料和数据进行审核，于每年6月15日前、11月15日前将申报材料报人力资源和社会保障部职业资格证书管理部门。

（5）人力资源和社会保障部职业资格证书管理部门进行资格审核，中央电大负责将审批结果及证书发送到各省级电大。省级电大负责发送给教学点和学生。

第二章 实训课程说明

一、实训目的

实训平台根据国家职业资格鉴定标准的架构进行建设，涵盖相关职业的各岗位技能。学生需要使用计算机完成虚拟职业技能训练，熟悉模拟职业技能现场的工作场景，按要求完成一个或一系列任务。在这个过程中，平台对学生的操作进行记录，使学生全面地练习并提高职业技能。省级电大按照相关要求负责组织实施，学生可以反复进行训练。

实训的目的在于使从业人员掌握并驾驭该职业技能，改善目前国内教育体制与人才市场需求脱节的现状，全方位提升学习者的职业能力。

二、实训对象

全国电大系统内的所有学生群体（包括入学新生、在校生等）。

三、实训原则

学生通过理论指导、技能训练、自测测评等多种实训方式进行专业知识整合，提升理论分析能力、动手能力以及解决实际问题的能力，增强学习主动性和教学的互动性，真正对所学的知识融会贯通，学以致用，成为适应社会需求的技能型专门人才。

四、实训内容

1. 实训方式

(1) 理论指导

学生通过实训平台的典型案例提出需要思考的问题，引出相关课程的基本理论和主要知识点；以典型案例为基本线索，通过其他大量的相关案例，理解平台内容中涉及的理论和方法。

(2) 技能训练

学生按照中央电大教学系统要求的“实验、实证、实践”三大原则，借助职业技能鉴定实训平台进行实际操作。学生通过进行相关的实际操作，对所学课程有更直观的理解。遵循“看、做、改、编”四个基本过程，通过实训平台，学生不但巩固了所学知识，而且提高了实际动手能力，促进了自己的个性化发展。

(3) 自我测评

职业技能实训平台为广大电大学生提供了一个自我测试和评价的环境。学生可以在平台中进行专业性的自测练习（由计算机随机出题并即时进行打分）。通过自测，学生可以随时了解自己课程知识点的掌握情况，安排和调整自己的学习计划，增强学习的主动性，培养自主学习的能力。

2. 实训具体内容

实训内容包括对应工种的职业道德规范、基础理论知识、工作流程演练及职业技能要点。目前平台能提供秘书、电子商务师、理财规划师、项目管理师、化学检验工、车站值班员、医药商品购销员、营销师、室内设计装饰设计师等职业（工种）的实训环境。

五、考核方式

1. 流程结构图

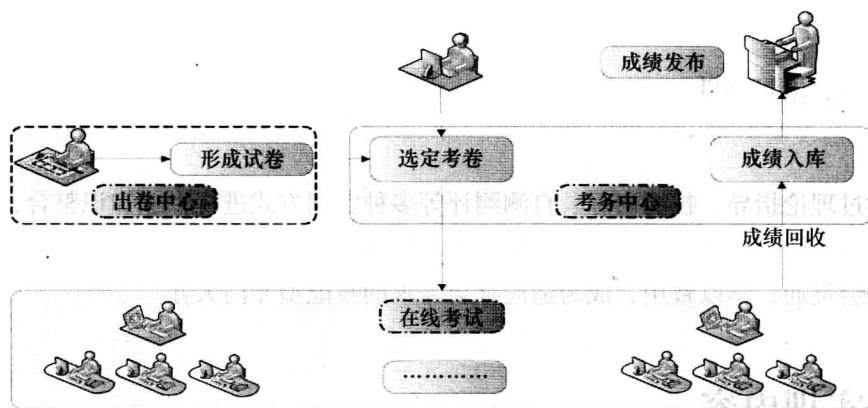


图 2-1 在线考试流程

2. 考核方式

课程考核形式为形成性考核，特殊工种增加终结性考核。考核内容必须符合教学大纲，以基本理论和基本技能为主。课程考核注重考核学生综合运用所学理论、知识和技能分析、解决问题的能力。职业实训课程考核的管理和实施按照中央电大课程考核的有关规定执行。

学生在职业技能实训平台上完成相应模块的练习后，进入职业技能综合实训，开始对应模块的形成性考核。

形成性考核的指导教师（或辅导教师）应具有本专业中级及以上职称，有一定的教学经验，熟悉远程开放教育和相关规定，掌握课程形成性考核的要求。

第三章 实训平台操作指南

一、学生端的安装配置要求

(一) 实训平台系统说明

实训平台是按照人力资源和社会保障部对国家职业资格培训鉴定的要求开发的，主要具有学生信息的核对、完善，实训内容的自动升级，技能实训，实训成绩自动回收、自动汇总等功能。

平台通过模拟职业技能的工作场景，让学生参与其中，按要求完成一个或一系列任务，在这个过程中对学生的操作流程进行记录，以此来帮助学生提高在该职业岗位上的实际工作能力和水平。

平台分别采用了基于 Web、服务器以及简单的应用程序等不同模式。其中，考试点考试的功能采用客户端服务器方式实现（如图 3-1 所示）。



图 3-1 实训平台安装界面

(二) 实训平台的技术特点与架构

1. 技术特点

- 先进性：该平台基于 .Net Framework 3.0 开发，拥有强大的图形、动画、流程控制等处理能力，强大的安全基础架构，可通用于各 Windows 系统；
- 高效性：平台开发采用 C/S 架构，服务器负载很低；拥有优秀的高并发处理能力，几万名考生同时进行实训时，只需几台计算机即可满足对学生成绩的回收处理；
- 扩展性：该平台可进行计算机类、财经类、理工类等多种专业的实训；
- 易用性：学生只需三五个动作即可开始实训；学生在实训考试过程中几乎不用练习就能上手，故注意力只需集中在题目操作上而不是平台上；
- 智能性：该平台安装过程全自动化，学生机不用任何配置，可自动匹配环境；平台能够自动升级，出现问题时能够及时解决。

2. 技术架构

平台开发采用 C/S 架构，如图 3-2 所示。



图 3-2 实训平台架构

3. 实训的类型

- (1) 选择判断题；
- (2) 模拟软件操作：如更改 IE 浏览器临时文件夹、计算机病毒的防治、Outlook Express 的使用等；
- (3) 模拟硬件操作：如显示卡部件识别等；
- (4) 多媒体动画：如图形图像处理等；
- (5) 应用程序：如打字、画图等；
- (6) 真实软件操作：如图文排版、电子表格操作等。

二、实训平台的架构与安装流程

(一) 职业鉴定实训平台软硬件架构的要求

1. 硬件架构

为直观易懂，以电子商务实训平台为例进行说明：

要发挥电子商务实训平台及业务应用系统全部的功能，必须有良好硬件架构的强大支撑。电子商务实训平台的硬件系统架构应灵活、健全、可靠以及具有延展性。典型的电子商务平台如图 3-3 所示。

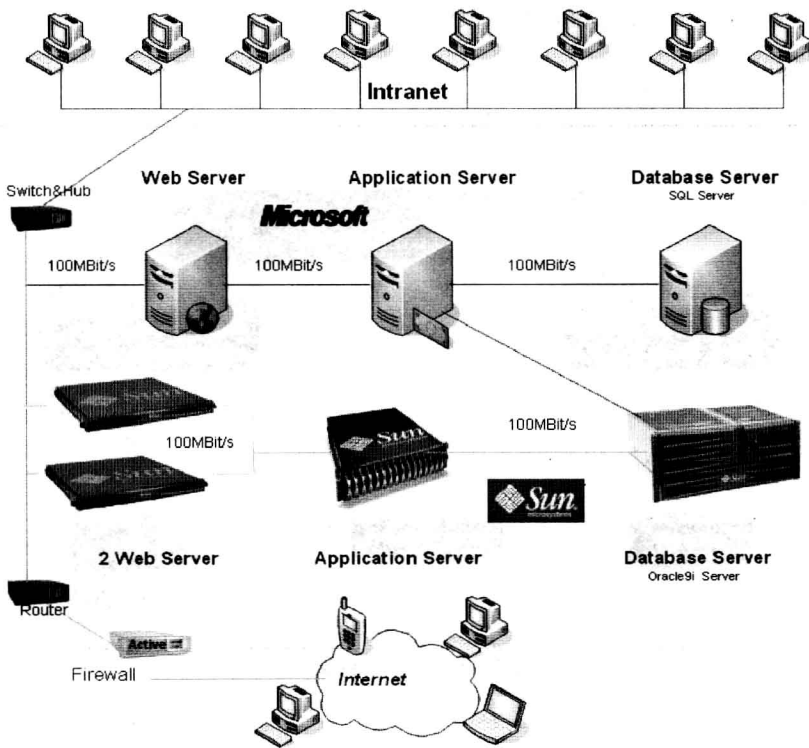


图 3-3 硬件架构

接入互联网后，系统管理员需要加强防火墙的功能，防止恶意使用者或计算机黑客对系统进行破坏。同时，为保持系统的分散性与独立性，应将互联网服务器与应用程序服务器、数据库服务器分开，也可以将互联网服务与应用程序服务器部署在不同的物理服务器上。此种架构可保持各系统独立运作，分散应用负载，同时也能满足未来系统扩充的弹性需求。在企业 ERP 应用整合的部分，可选择国内金蝶系统或者 SAP 系统进行数据整合，以确保实训的真实性。

2. 软件架构

电子商务实训平台模拟的是真实的、可以实际经营的电子商务平台及应用系统，主要的目的是培训中高级电子商务人员的实际操作能力，使培训人员能够真正掌握国际先进的电子商务理念、管理方法和运行手段，如图 3-4 所示。

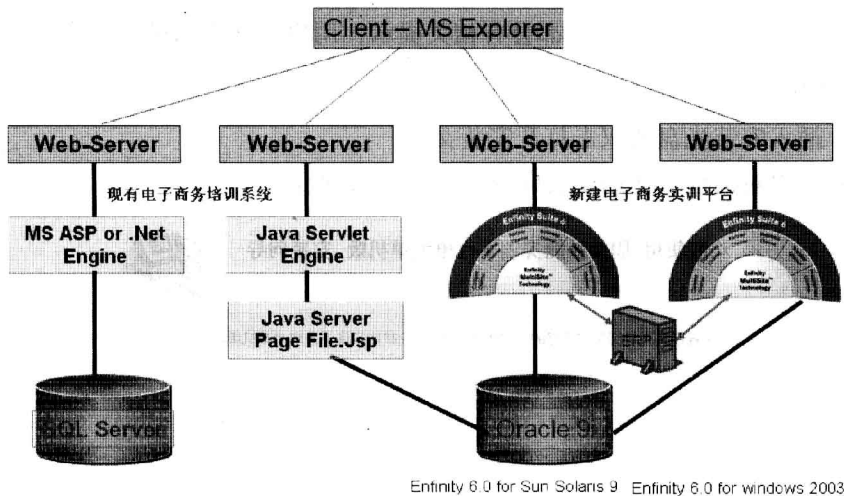


图 3-4 软件架构

3. 电子商务软件部署和开发

新建的电子商务实训平台，每个应用都要有完整的实例网站，软件安装后即可使用。针对与后端 ERP 等系统的集成，如果是与集成组件相匹配的后台系统，可进行安装配置，否则就需要开发 Web Services。

(二) 学生端的安装配置要求

| 类别 | 名称 | 细目 | 规格 |
|----|-------|----------------|-------------------------|
| 硬件 | PC | CPU | P II 400MHz 以上 |
| | | 硬盘 | 10G 以上 |
| | | 内存 | 64M 以上 |
| | | 显卡 | 支持 1024 × 768，真彩 |
| | | 网卡 | 10M/100M（和局域网环境相关） |
| 软件 | 操作系统* | WINDOWS 98 | 中文第二版 |
| | | WINDOWS NT 4.0 | 中文版，Server/Workstation |
| | | WINDOWS 2000 | 中文版，Server/Professional |
| | | WINDOWS XP | 中文版 |

* 表示所列的四种操作系统中任何一种都可以。