



色铅笔下的 花世界

飞乐鸟 著



中国水利水电出版社
www.waterpub.com.cn



色铅笔下的 花世界

飞乐鸟 著



中国水利水电出版社
www.waterpub.com.cn

图书在版编目（C I P）数据

色铅笔下的花世界 / 飞乐鸟著. — 北京 : 中国水利水电出版社, 2013. 6
ISBN 978-7-5170-0748-7

I. ①色… II. ①飞… III. ①铅笔画—绘画技法
IV. ①J214. 1

中国版本图书馆CIP数据核字(2013)第068107号

书 名：色铅笔下的花世界
作 者：飞乐鸟 著

出版发行：中国水利水电出版社（北京市海淀区玉渊潭南路1号D座 100038）

网址：www.waterpub.com.cn

E-mail:sales@waterpub.com.cn

电话：（010）68367658（发行部）

企 划：北京亿卷征图文化传媒有限公司

电话：（010）82960410、82960409

E-mail:sales_bookexplorer@163.com

经 售：全国各地新华书店和相关出版物销售网点

印 刷：北京瑞禾彩色印刷有限公司

规 格：187mmx260mm 16开本 11印张 140千字

版 次：2013年6月第1版 2013年6月第1次印刷

定 价：39.90元

凡购买我社的图书，如有缺页、倒页、脱页的，本社发行部负责调换

版权所有·侵权必究

前 言

Preface

许是曾在伊甸园中度过的岁月，让我们对花草有一种天然的亲近感。看着它们悠然绽放的身姿，不知不觉间就会沉静下来，心灵受到了抚慰，喜悦感油然而生……佛说“一花一世界”，虽然对佛理没有那么精通，但我愿意沉下心来，用我的画笔让这空白的世界开满鲜花。

花，是植物进化的智慧。它们或用颜色、或用气味来招引蜂蝶，为延续种族而努力奋斗，这是一种生命之美。古往今来，无数的艺术家在这些美丽的花儿中找到自己的缪斯女神，继而创造出流传千古的作品。今天，在我们的笔下不一定能画出多么惊人的成就，但只表达自己的喜爱之情便足矣。对生命的、对美的、对自然的、对生活的深深的喜爱……

本书一共分为9个章节，其中第1~3章，从植物学的角度对花卉的各个部分进行了细致的分析，让读者朋友们能够对花形成一个系统而全面的认识，在绘制花卉时事半功倍。第4章针对花卉的绘制概括出几个实用的技术要点，结合彩色铅笔的特性让绘画变得更加简单。第5~8章则是本书的主体——案例部分，为了方便读者临摹学习，特意加入了大量的花卉作品展示。第9章从实用的角度出发，展示了一些花草纹样的设计内容，让读者不拘泥于花卉的写生，更能进行一些有趣的创作。最后，在附录部分附赠有花卉的线稿图，以便于读者上色；此外还增设了在用彩色铅笔绘制花朵时的一些小问答，为读者答疑解惑；而“花语速查表”更是将书中出现的全部174种花的花语一一列出，使读者在绘制它们美丽外形的同时了解它们背后的寓意。

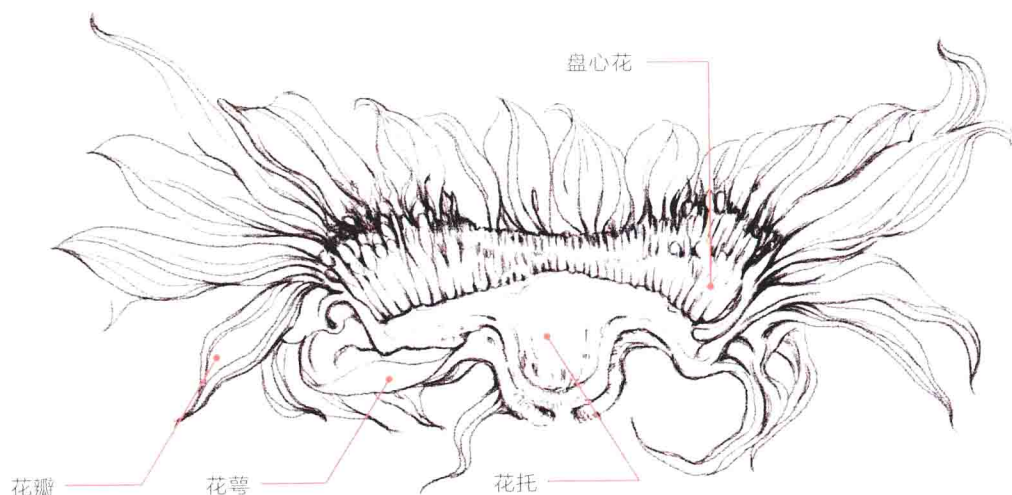
我画花，不仅仅因为我爱花。我爱的更是这个色铅笔下开满鲜花的世界，这是我眼中的世界！拿起你的画笔，一起创造出你心中的花世界吧！

飞乐鸟

本书使用说明

本书一共分为9个章节，其中部分章节延续了《绘》系列的优点，用详细的案例对花卉的绘制进行了细致的讲解。此外，在前面的章节中加入了新的形式对花卉进行植物学的剖析，使我们在绘画之前对花卉有一个更深入的认识，这也是本书的亮点之一。

一、第1~3章针对花卉的花形、花序、花蕊、叶形、叶序、果实以及根茎进行了系统性的讲解。下图便为第1章中的花朵剖面图示。用指示线标出花朵的重要组成部分，使读者能从更科学的角度来认识花朵。



二、本书的案例部分一共收录了29种花卉，从线稿到上色都有详细的绘制步骤，并且提供了一些有趣的植物局部展示，希望能给喜欢画画的读者带来更多乐趣。

案例的展示页面中针对花卉的用色，分别在花茎和叶片两个部分用色环的方式进行讲解，让读者对色彩的选择更加清楚。



对于线稿的讲解

1. 花朵线稿的画法



2. 花萼线稿的画法



书中所有案例的线稿绘制都会针对性地提取一两个难点用详细的步骤进行解析。

对于上色的讲解

全书所有讲解的案例由于篇幅的差异，在上色讲解的细致程度上也有所不同。但是一定都会提取出整株植物的两个重点来讲解，一般为花和叶（观叶植物的两个重点一般为花和根茎）。

关于花朵的上色讲解



有时候针对某个局部并不会会有太细致的步骤解析，而是提取出它的一些要点进行讲解

关于叶片的上色讲解



书中也会针对花卉的一些局部细致地讲解植物的上色过程，使大家在绘图时更容易上手

三、书后出现的线稿附录，集合了部分书中花卉图案的线稿，更加方便读者上色练习。下面介绍两种线稿的使用方法。

方法一：直接在书页上上色或者将线稿裁剪下来上色。

方法二：使用硫酸纸（又叫拷贝纸）将线稿拷贝下来上色。

本书使用的是辉柏嘉48色油性彩色铅笔，在讲解绘制步骤的同时会进行色标说明。（使用辉柏嘉48色水溶性彩色铅笔的读者朋友可以在查对颜色时将色标号第1位的“3”替换为“4”，就可以查到相应的水溶性彩色铅笔的颜色了。）



318
色标号

辉柏嘉48色油性彩色铅笔色表

304 浅黄	307 柠檬黄	309 中黄	383 土黄
314 桔黄	316 红橙	318 朱红	319 粉红
321 大红	325 紫红	326 深红	327 玫瑰红
329 桃红	330 肉色	333 红紫	334 粉紫
335 青莲	337 紫色	339 浅紫	341 深紫
343 群青	344 深蓝	345 湖蓝	347 天蓝
349 普蓝	351 蓝色	353 青蓝	354 浅蓝
357 青绿	361 翠绿	362 浅绿	363 绿色
366 草绿	367 橄榄绿	370 黄绿	372 深绿
378 赭石	376 熟褐	380 褐色	396 灰色
387 黄褐	392 红赭	395 浅灰	397 深灰
399 黑色	301 白色	348 银色	352 金色

目 录

Contents



前言

本书使用说明

Chapter 1.

花的线稿绘制——剖析花的结构

- 1.1 从剖面来认识花朵 10
- 1.2 常见的花形 12
- 1.3 花蕾的外形 15
- 1.4 花的常见花序 16
- 1.5 花蕊的结构 19

Chapter 2.

叶子的线稿绘制——叶片的结构与类型

- 2.1 常见的基础叶形 22
- 2.2 叶尖的形状 25
- 2.3 叶缘的形状 26
- 2.4 叶片表面的纹理 27
- 2.5 单叶与复叶的区别 28
- 2.6 常见的叶序 30

Chapter 3.

茎和果实的绘制——完善一株花的造型

- 3.1 根的形态 34
- 3.2 茎的形态 37
- 3.3 果实的形态 40

Chapter 4.

用色彩表现花卉——色铅笔着色技术要点

- 4.1 笔触——绘制花卉用到的笔触 44
- 4.2 叠色——怎么画有纹理的花卉 46
- 4.3 光影——用明暗呈现花卉的立体感 49
- 4.4 层次——花朵之间的主次关系 51
- 4.5 细节——小小细节能让图案更美 53

Chapter 5.

从身边的花画起——室内观赏花卉

- 室内观赏花卉 56
 - 观花植物 59
 - 观叶植物 60
 - 生长形态 61
- 01 君子兰 62
- 02 旱金莲 65
- 03 水仙 67
- 04 红掌 69
- 05 竹节秋海棠 72
- 06 芦荟 75
- 07 蟹爪兰 78
- 08 龟背竹 81
- 09 虎刺梅 83
- 10 天竺葵 85
- 11 鼓槌石斛 88

Chapter 6.

水泥森林的春天——城市绿化花卉

城市绿化花卉	92
水生观赏植物	95
陆生观赏植物	96
单朵花和花簇的画法	97
12 蜀葵	98
13 一串红	101
14 石竹	104
15 唐菖蒲	106
16 铁线莲	109
17 三角梅	112
18 虞美人	115
19 一品红	117
20 蓝花鼠尾草	120
21 三色堇	122
22 孔雀草	124

Chapter 7.

那一树花影婆娑——园林观赏花木

园林观赏花木	128
花木的花	131
花木的叶	132
花枝的画法	133
23 紫薇花	134
24 夹竹桃	137
25 木棉花	140
26 樱花	142

Chapter 8.

菜园子里的幽香——常见蔬菜的花

蔬菜的花	146
食叶的蔬菜	149
食果的蔬菜	150
构图方式	151
27 扁豆	152
28 韭菜	155
29 油菜	158

Chapter 9.

形式设计之美——花草纹样合集

9.1 设计花草纹样的要点	162
9.2 花草纹样展示	164

附录 I. 问与答	167
------------------------	-----

附录 II. 附赠线稿	169
--------------------------	-----

附录 III. 花语速查表	174
----------------------------	-----



Chapter 1

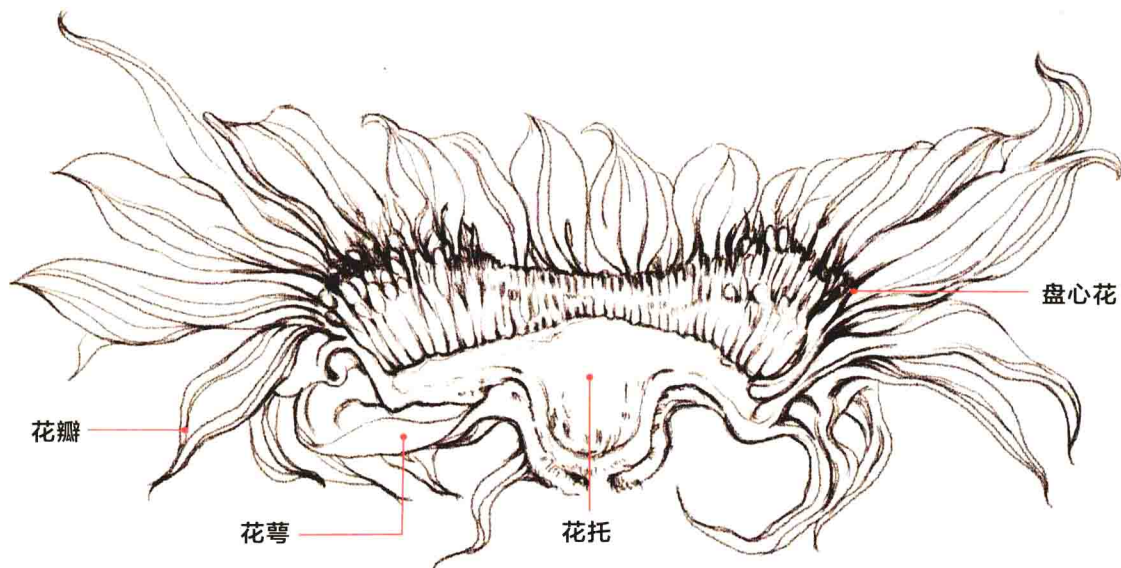
花的线稿绘制 剖析花的结构

提笔画花之前，我们有许多必须要做的准备工作，而第一步就是对花朵要有一个深入的了解。从单朵花的花形、花蕾的外观、花蕊的形状到簇状花的花序等，都需要我们去仔细地研究。这样的学习能让我们更容易地抓住各种花朵的特点，让我们能在纸上将它们真实的一面展现出来。

1.1 从剖面来认识花朵

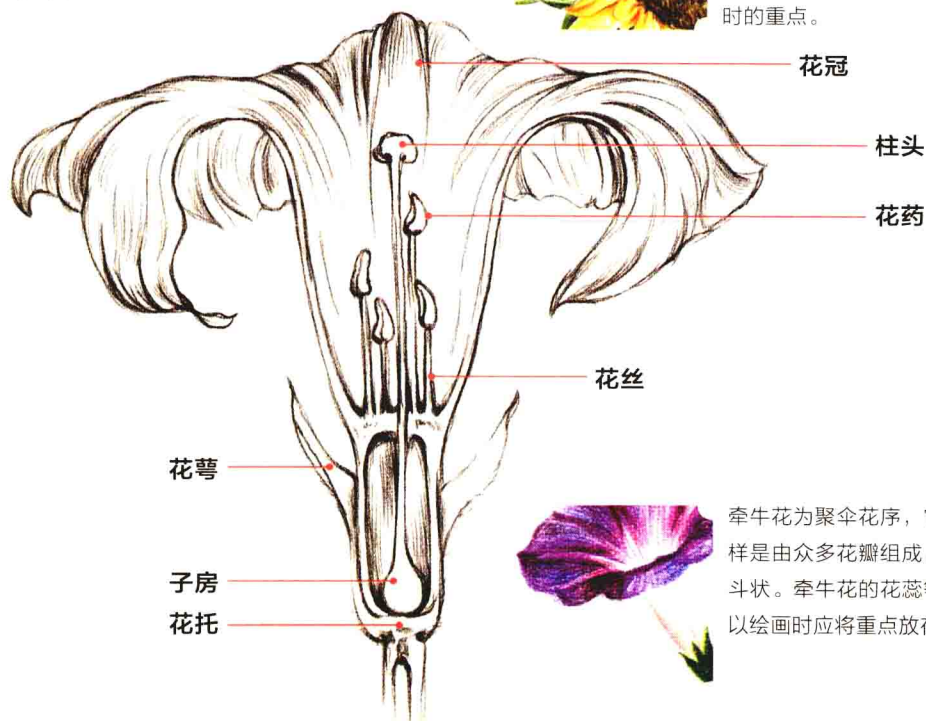
要学会画花，先要从花朵的结构开始学习，将花朵每一个部位的特征以及它们的组合方式认识清楚，从而掌握绘制花朵的诀窍，这样我们画起来就能达到事半功倍的效果。接下来就挑选5种不同科属的花卉，以剖面图的方式向大家呈现不同花朵在结构上的区别。

向日葵（菊科） *Helianthus annuus*

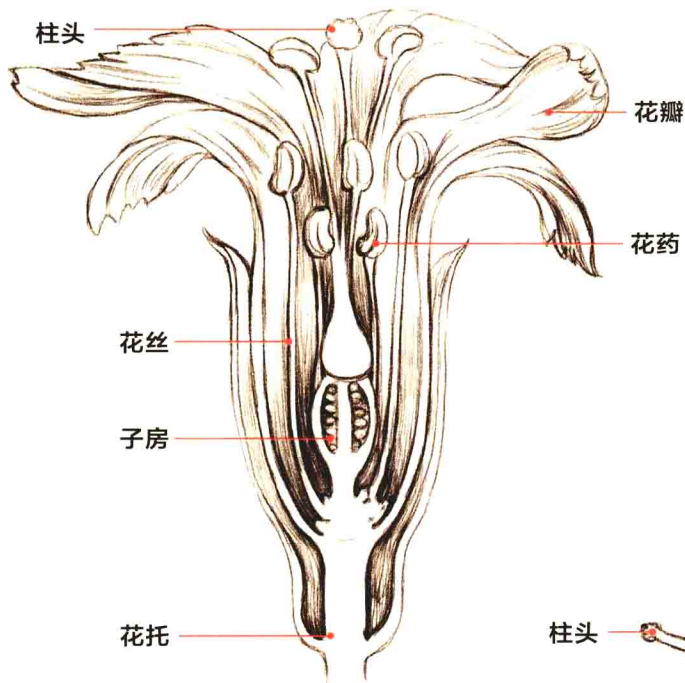


菊科的向日葵，花朵为头状花序，花序边缘生黄色的舌状花，花序中部为两性的管状花，也就是图中所标出的盘心花，这两个部分是绘图时的重点。

牵牛花（旋花科） *Ipomoea nil*



牵牛花为聚伞花序，它的花冠不像别的花朵一样是由众多花瓣组成，而是呈现一个完整的漏斗状。牵牛花的花蕊等部位不显露在外部，所以绘画时应将重点放在花冠和花萼上。



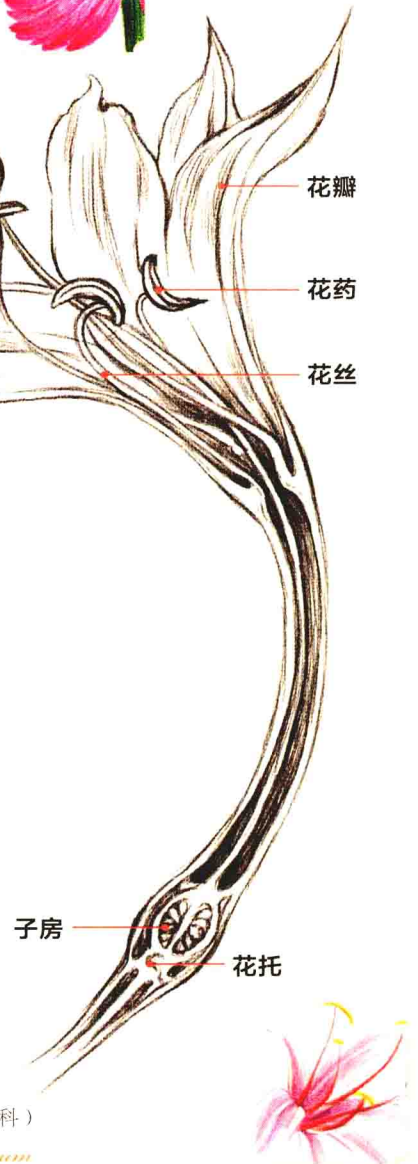
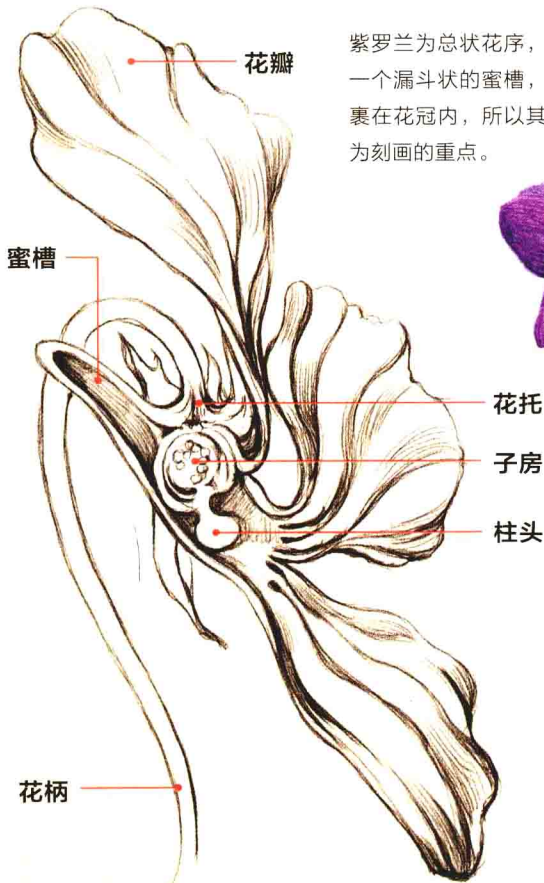
石竹 (石竹科) *Dianthus chinensis*

石竹同样属聚伞花序，它锯齿状的花瓣是其比较显著的外貌特征。它的花蕊微微露出花冠，绘图时在重点刻画花瓣的同时也要注意花蕊的描绘。



紫罗兰 (十字花科) *Matthiola incana*

紫罗兰为总状花序，花朵的后方有一个漏斗状的蜜槽，它的花蕊被紧裹在花冠内，所以其五瓣形的花冠为刻画的重点。



文殊兰 (石蒜科)

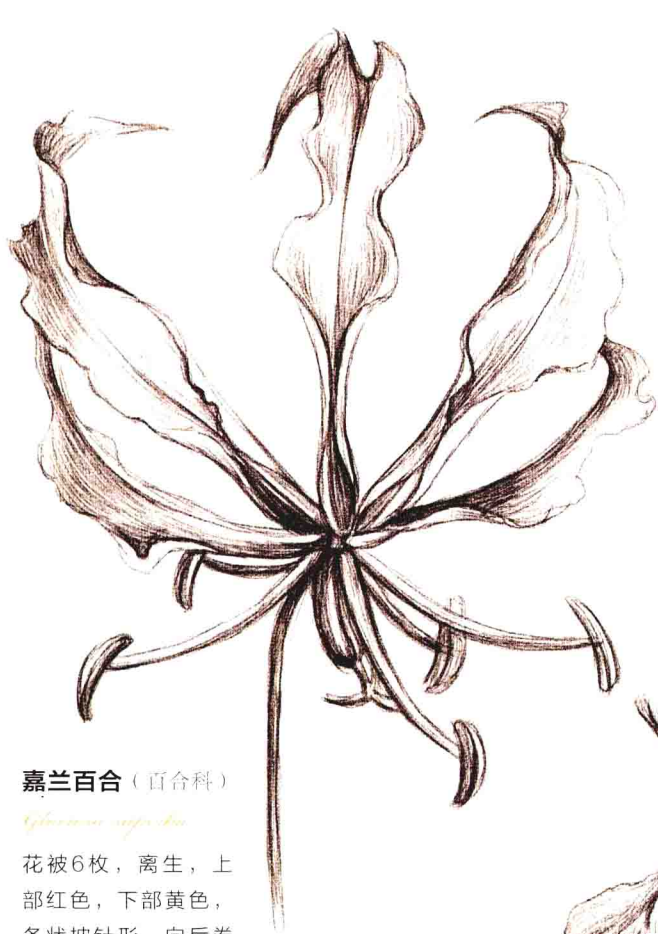
Crinum asiaticum

文殊兰一般有小花10~24朵呈伞形聚生于花茎顶端；每朵小花有6片细长的花瓣，盛开时向后卷曲，露出明显的花蕊，绘图时需要注意。



1.2 常见的花形

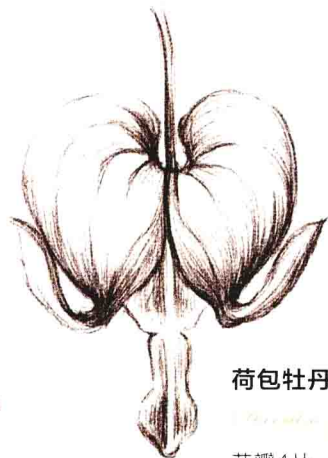
熟悉了花朵的内部结构后，接下来我们认识花朵的外形。其实生活中就有许多种类丰富并各具特色的花朵，对花形的了解就从这些常见的花朵开始吧。当掌握了这些常见花形的画法后，再去画那些稀有并复杂的花形时也会得心应手了。



嘉兰百合（百合科）

Gladiolus sp.

花被6枚，离生，上部红色，下部黄色，条状披针形，向后卷曲，边缘皱波状。



荷包牡丹（荷包牡丹科）

Paeonia officinalis

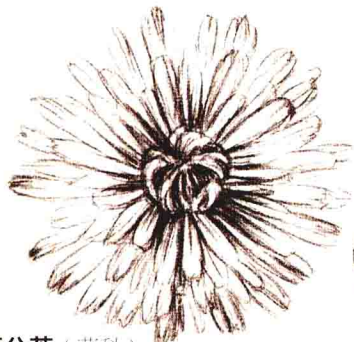
花瓣4片，外层一对红色，基部囊状；内层一对白色，伸出于外层花瓣之外。整朵花呈鸡心状，颇似一只荷包。



鸢尾（鸢尾科）

Iris sibirica

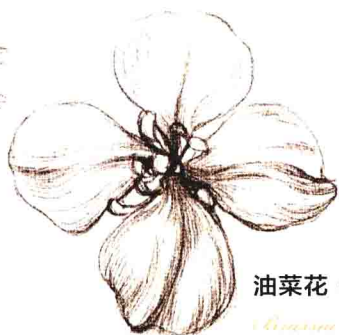
花被6枚，外3枚较大，下垂，称为“垂瓣”；内3枚较小，直立或呈拱形，中部有一行鸡冠状突起，称为“旗瓣”。



蒲公英（菊科）

Helianthus annuus

舌状花，鲜黄色，先端平截，5齿裂，在花茎顶部聚集成绒球。



油菜花（十字花科）

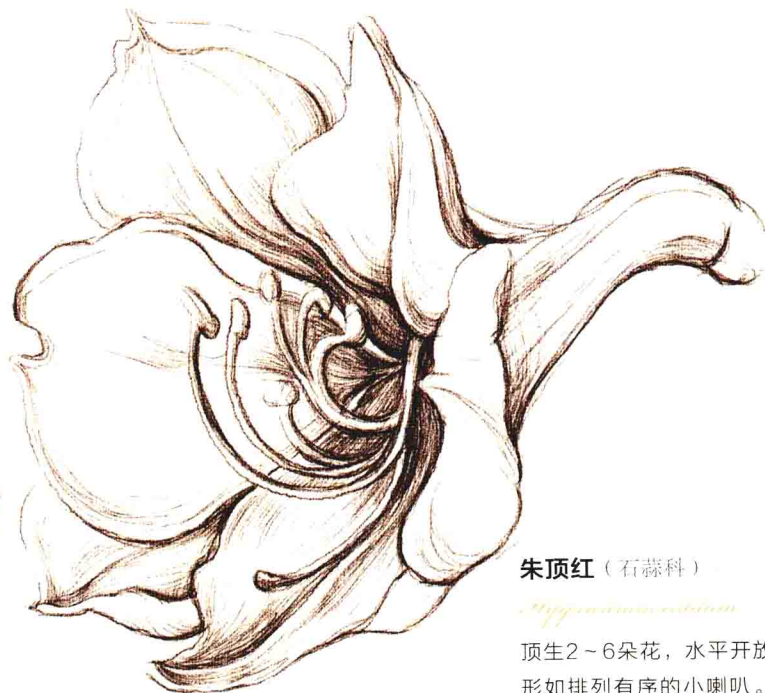
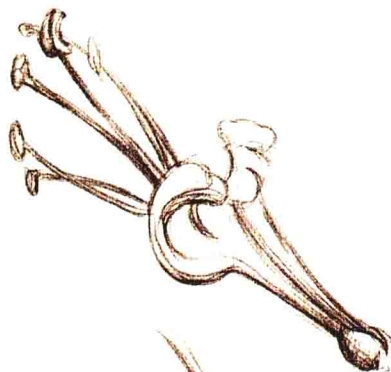
Brassica campestris

花黄色，4枚花瓣，为典型的十字形。

金银花 (忍冬科)

Lonicera japonica

花开放后花冠筒状，先端二唇形。



朱顶红 (石蒜科)

Hyacinthus orientalis

顶生2~6朵花，水平开放，形如排列有序的小喇叭。花朵硕大，6枚花瓣倒卵形。



吊钟花 (杜鹃花科)

Lobelia spicata

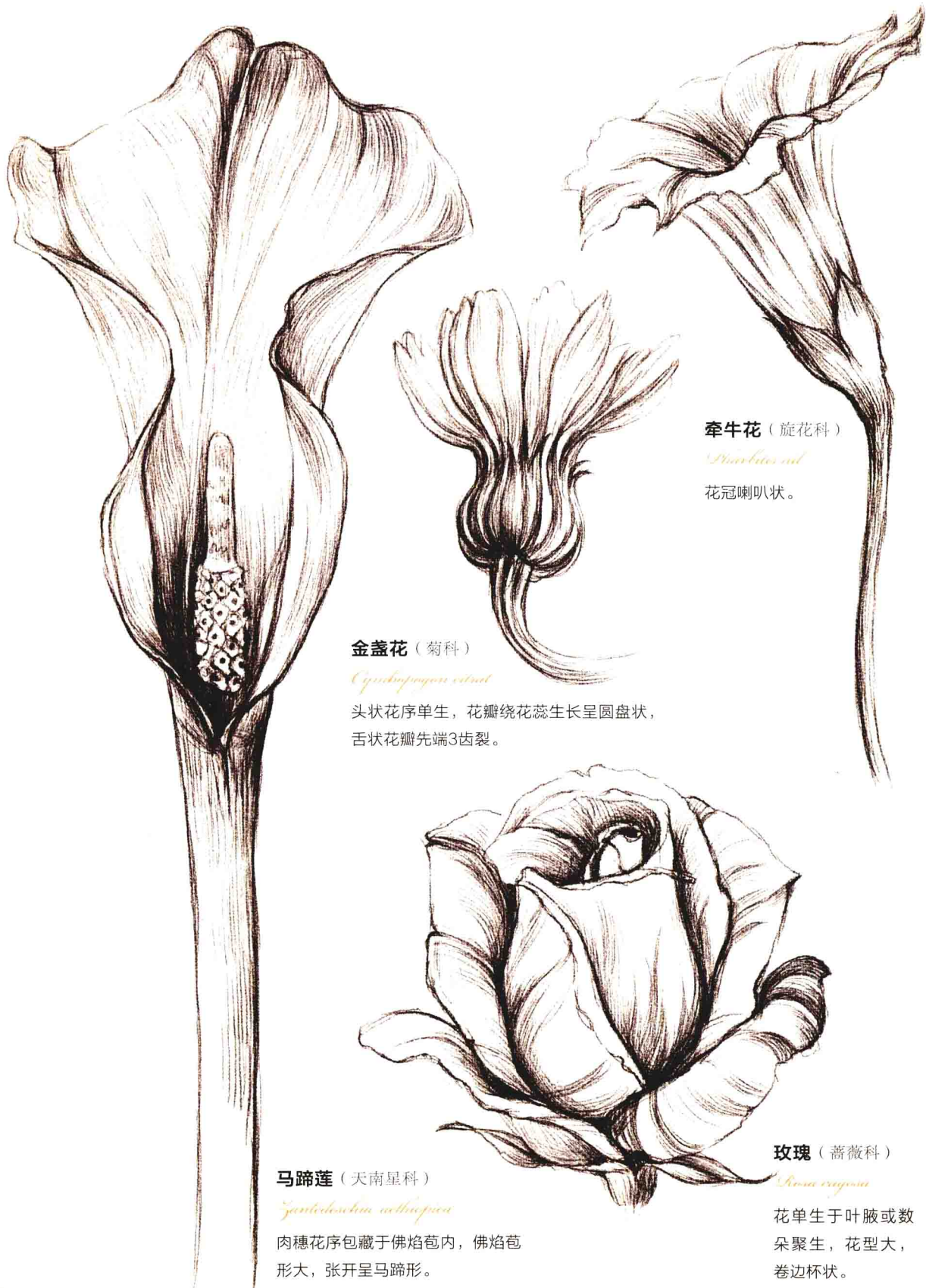
花从枝顶覆瓦状排列的红色大苞片内生出，花冠宽钟状。



郁金香 (百合科)

Tulipa gesneriana

花单生茎顶，花冠大而直立，杯状。



牵牛花 (旋花科)

Dioscorea rot

花冠喇叭状。

金盏花 (菊科)

Cyanus cicut

头状花序单生，花瓣绕花蕊生长呈圆盘状，舌状花瓣先端3齿裂。

马蹄莲 (天南星科)

Zantedeschia aethiopica

肉穗花序包藏于佛焰苞内，佛焰苞形大，张开呈马蹄形。

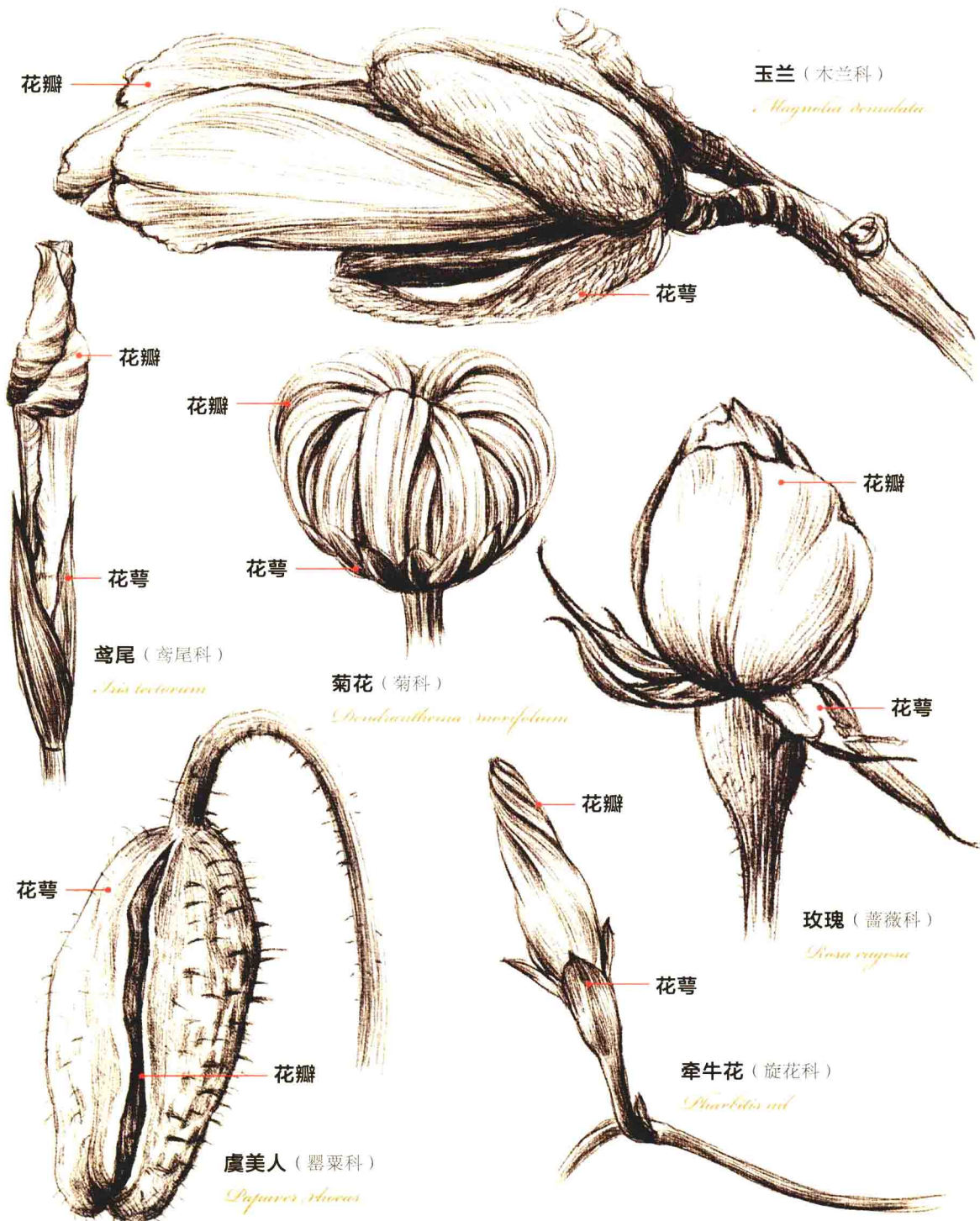
玫瑰 (蔷薇科)

Rosa rugosa

花单生于叶腋或数朵聚生，花型大，卷边杯状。

1.3 花蕾的外形

前面学习的花形讲述的是花朵盛放时的状态，但是花朵含苞待放时的形态在表现花卉时也经常用到。花蕾的两大绘画要点分别为花瓣和花萼，尽管各种花蕾的造型各异，但只要抓住这两个要点，花蕾的绘制就会变得十分简单。接下来我们就举例介绍几种常见花蕾的外形。



1.4 花的常见花序

花序是指花在花序轴(总花柄)上有规律的排列。当对花朵的描绘越来越深入时,对花序的理解就显得尤为重要。要描绘出花朵的正确形态,必须要知道花朵是如何排列在花柄上的。下面就介绍几种常见花序供大家学习。



松果菊 (菊科)

Chrysanthemum frutescens

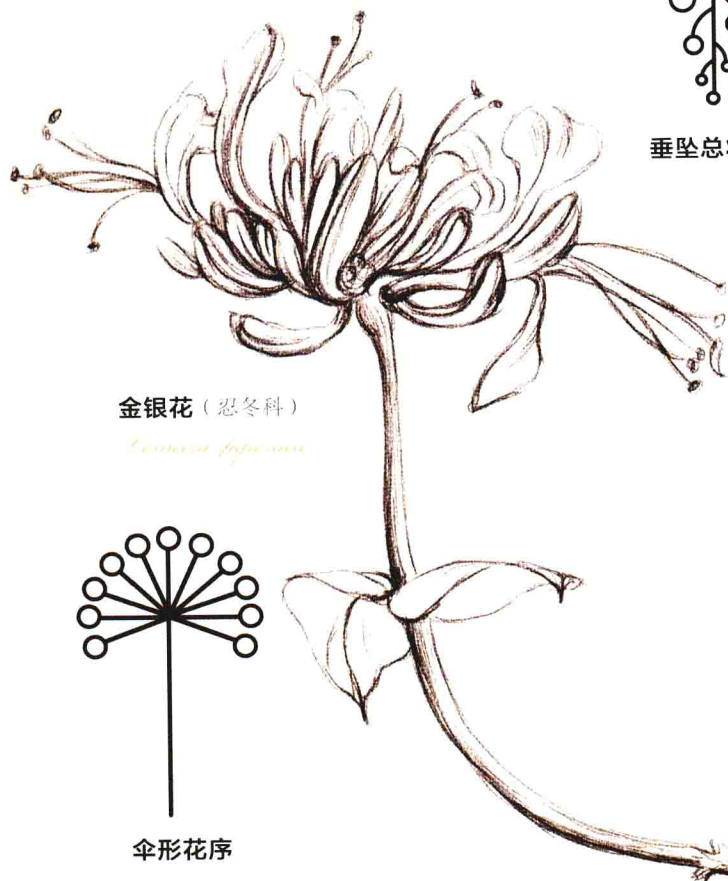
头状花序

紫藤花 (豆科)

Wisteria sinensis



垂坠总状花序



金银花 (忍冬科)

Forsythia suspensa

伞形花序