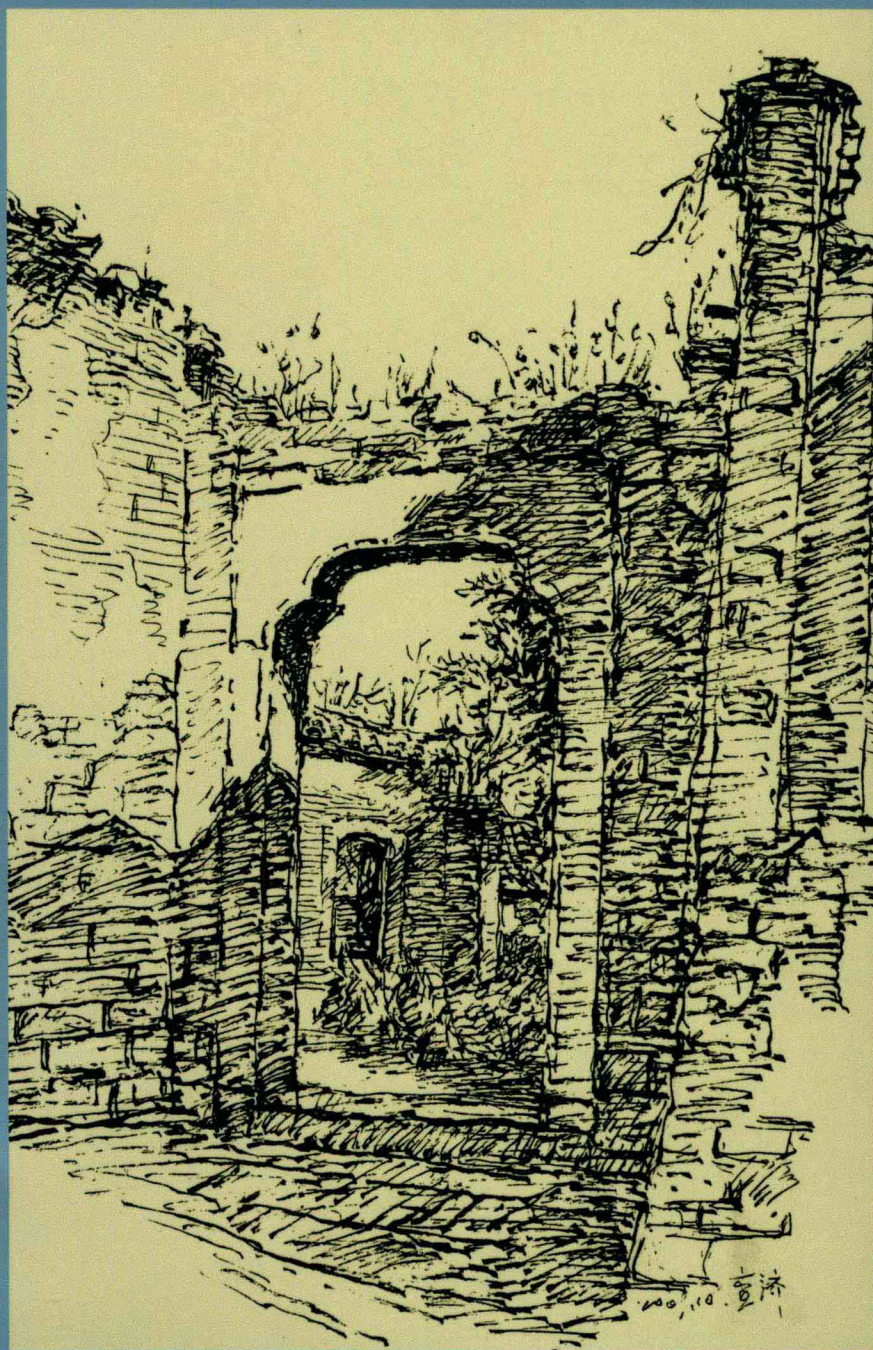


基础美术阶梯训练教材

风景速写教程

陈华新 著

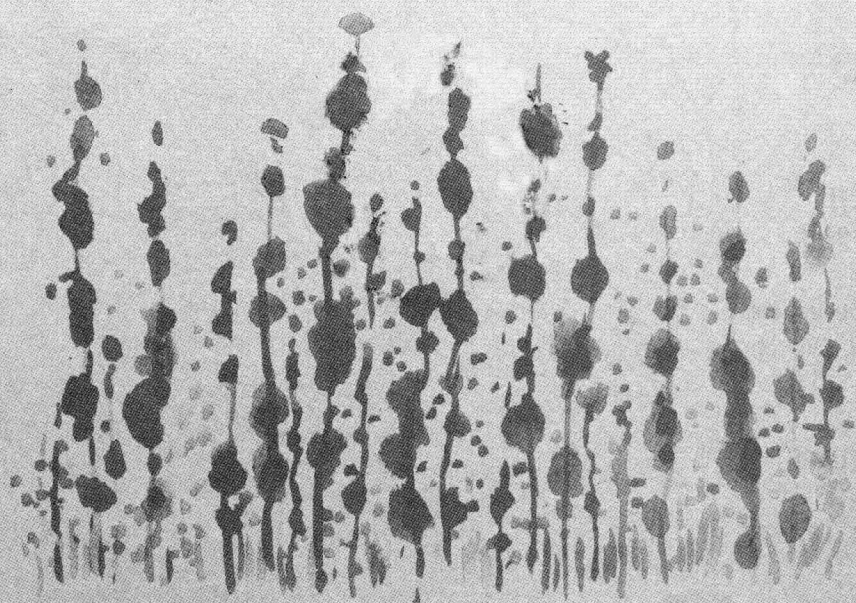


上海大学出版社

基础美术阶梯训练教材

风景速写教程

陈华新 著



上海大学出版社

图书在版编目(CIP)数据

风景速写教程/陈华新著. —上海: 上海大学出版社,
2012. 5
ISBN 978-7-5671-0161-6

I. ①风… II. ①陈… III. ①风景画—速写技法—教材
IV. ①J214

中国版本图书馆CIP数据核字(2012)第082449号

责任编辑 柯国富
技术编辑 金鑫 章斐
装帧设计 谷夫平面设计

书 名 风景速写教程
著 者 陈华新

出版发行 上海大学出版社
社 址 上海市上大路99号
邮政编码 200444
网 址 www.shangdapress.com
发行热线 021-66135112
出 版 人 郭纯生

印 刷 上海华业装潢印刷厂
经 销 各地新华书店
开 本 889×1194 1/16
印 张 6
字 数 120千
版 次 2012年5月第1版
印 次 2012年5月第1次
印 数 1~5100
国际书号 ISBN 978-7-5671-0161-6/J · 251
定 价 18.00元

前言

我们可能都知道，人很容易陷入用一种习惯性的思维和习惯性的语言来表述某种观念。因为是习惯，有时会排斥是与非、对与错、好与坏、美与丑的思辨来判断事物真正的价值所在。所以，人们常常因习惯而误入歧途，使充满灵性的内心世界渐渐地趋于暗淡、冷漠、无视的状态。风景速写可能会给我们带来焕然一新的感觉，通过由外到内、由内到外的交流，点亮我们的直觉感官系统，享受由内在本真激起对生活的热情，体悟自我生命存在的价值和意义。

风景写生就像一座桥梁，把我们纯真的内心世界与丰富多彩的外在世界神奇地连接起来。让我们从这里起航，一起来体验这份艺术的经历与感受。





目 录

速写概述 ……1	局部画法（天空） ……29
速写工具与表现形式 ……2	局部画法（船） ……30
运用线条方式的速写 ……4	局部画法（地面） ……31
运用明暗方式的速写 ……5	以明暗为主的速写步骤（一） ……32
选景与取景 ……6	以明暗为主的速写步骤（二） ……34
构图形式 ……8	以明暗为主的速写步骤（三） ……35
透视规律 ……12	线条与明暗 ……36
以线条为主的速写步骤（一） ……14	光与影 ……38
以线条为主的速写步骤（二） ……15	线的意义 ……41
以线条为主的速写步骤（三） ……16	城市风景速写 ……43
以线条为主的速写步骤（四） ……17	意象速写 ……46
以线条为主的速写步骤（五） ……18	形态与势态 ……47
以线条为主的速写步骤（六） ……19	韵律与节奏 ……48
以线条为主的速写步骤（七） ……20	无序与有序 ……49
以线条为主的速写步骤（八） ……21	变化与统一 ……50
局部画法（树） ……22	主观意识与客体表现 ……51
局部画法（瓦、墙、砖） ……24	速写手记 ……52
局部画法（山石） ……25	作品欣赏 ……79
局部画法（门） ……26	
局部画法（窗） ……27	
局部画法（桥） ……28	

速写是素描绘画的一种表现形式，是素描学习中的重要组成部分，从某种意义上说，速写学习就是素描学习。在当今基础绘画教学过程中，之所以把速写从素描绘画中分离出来，是由于它所显示的绘画语言和表现手段对我们提高绘画能力、增强视觉审美意识起着越来越重要的作用。

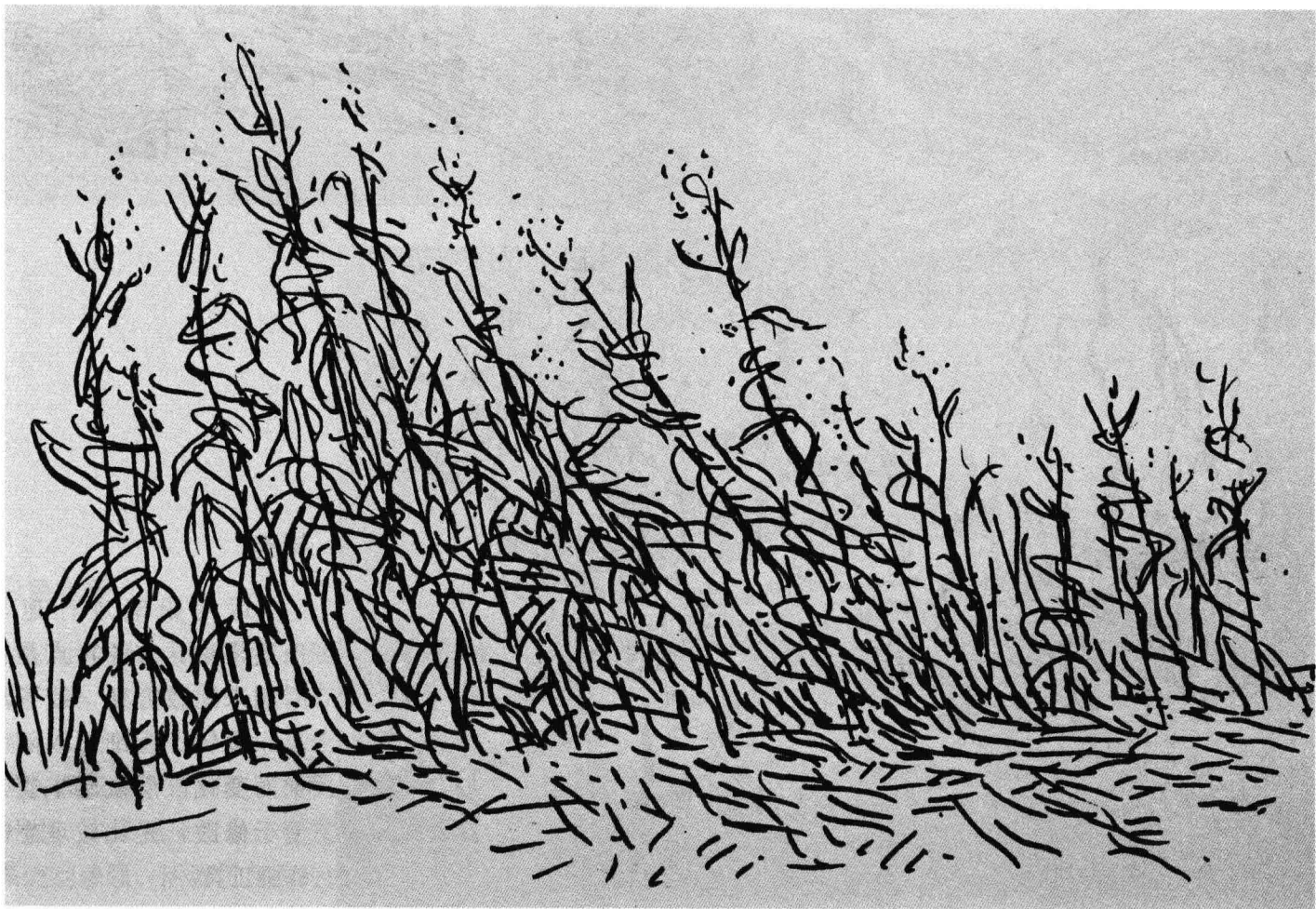
所谓速写，从字义上理解，就是用较快的速度来描绘对象，但是它的实质含义更丰富、更宽泛。“速”不仅是速度上量化的过程，而且也反映了我们观察对象的敏锐性、感觉对象的直观性、捕捉对象的整体性等方面的能力。这也是我们在长期素描训练中最容易疏忽的重要方面。

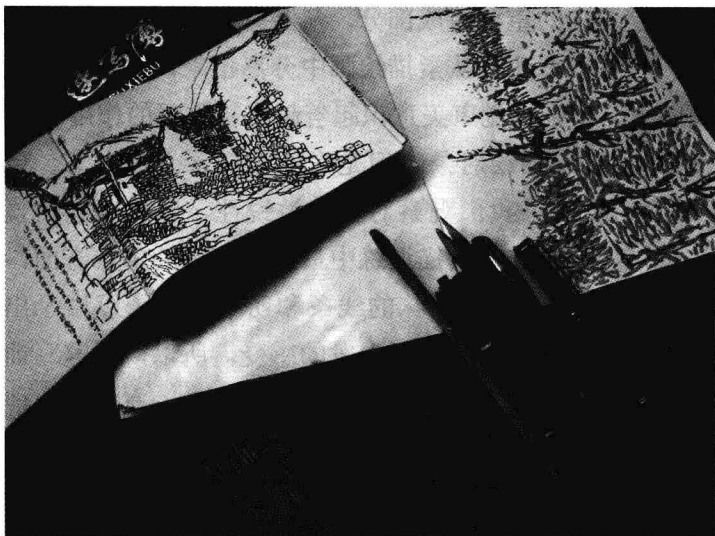
“写”是指一种表现手法，把我们直观的真实情感，通过有意味的线条和明暗处理予以展示出来。“写”不是按图索骥地描摹下来，而是概括地表现此时此景所引发的感受。所以，在速写训练过程中，既要细心地研究速写技法中各个要素的作用，又要随着训练的不断深入，充分地展现自我感受的情趣。这样，才有利于提高我们的绘画综合能力。

对速写的认识和掌握，需要一定的训练过程，不可能一挥而就，因此，作为初学者，要经常地进行速写练习，只有在不断写生、研究与总结的过程中，才能使眼、心、手有机地统一起来，体现出所知所感的意境来。

风景速写的意义

风景速写是基础绘画中必修的科目。它的目的是通过速写这一绘画手段来表现自然景色，以此开拓我们的视野，让我们感知山水草木的精神，体会大自然的灵性，丰富我们的绘画表现手法。古人云“师法自然”，就是指学会认识自然，以自然为师，在表现自然中提高自身的修养。





绘画工具

风景速写的绘画工具比较简单，宜于随身携带，作画者可以随时对有意思的景物进行描写。工具有笔、纸、速写簿、画夹等。

一般对速写用纸要求不高，能用即可。但是值得注意的是，纸的不同特性会产生不同的效果，作画者可以根据自己的经验和体会有意识地选择纸张。

速写可以使用的笔很多，这里着重介绍几种最常见的速写用笔的特点。

钢笔（美工笔）

钢笔在速写中比较常用，它的特点是黑白明确、线条肯定、笔触流畅。运笔时，粗犷可以令人感到酣畅自如，细腻则能入木三分。由于钢笔速写作品便于收藏，保存性强，故用者较多。它的不足之处就是一旦落笔，便难以修改。



铅笔

运用铅笔进行速写也很常见。它的特点是使用起来比较方便，线条浓淡、重轻、粗细可以随感觉而变化，层次感丰富，便于修改，是比较理想的作画工具。

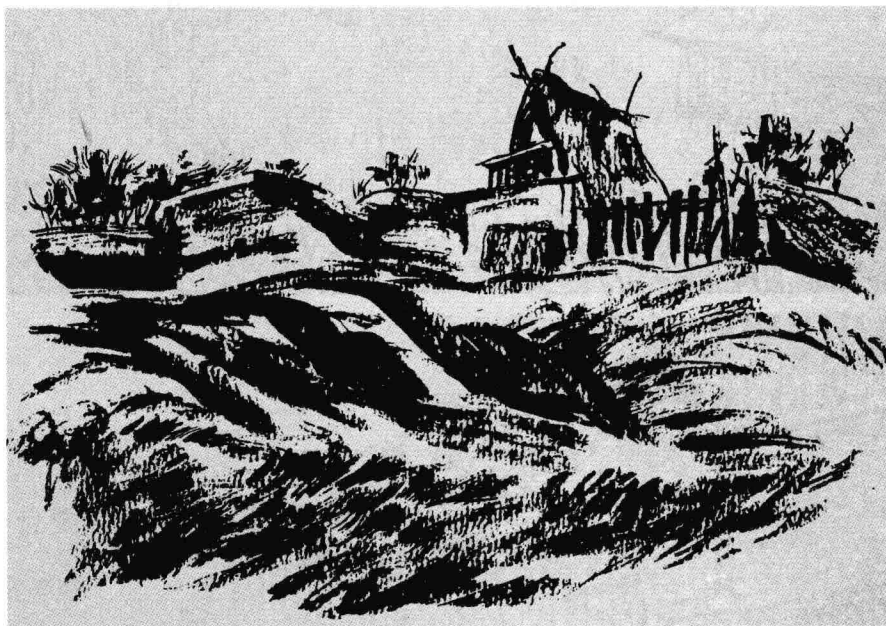
炭笔

用炭笔画速写，要注意掌握炭笔的性能特点，因为它的明暗反差与落笔轻重有关。它可以通过各种手段表现，如：手抹、纸擦等都会产生理想的效果。但如控制不好，也会产生脏、灰、黑气一团的现象。在运用时要反复地尝试，才能掌握。缺点是炭粉容易脱落，需用喷胶固定。



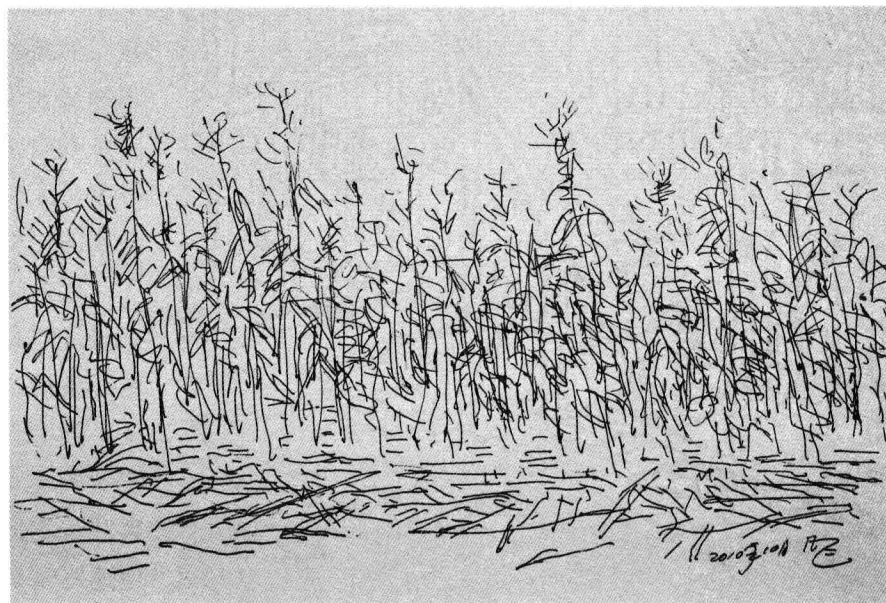
毛笔

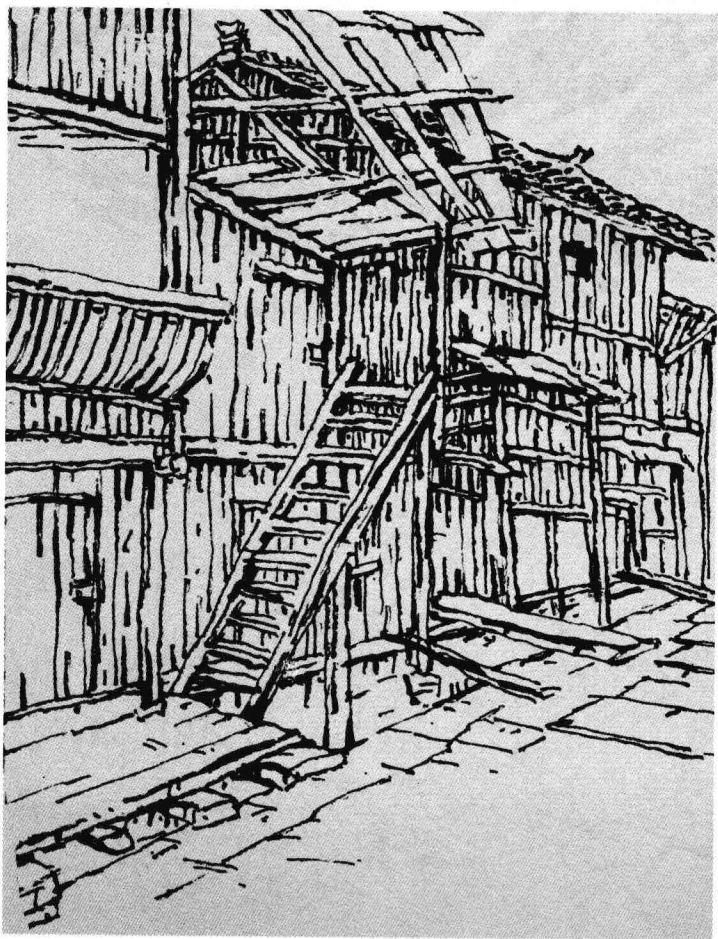
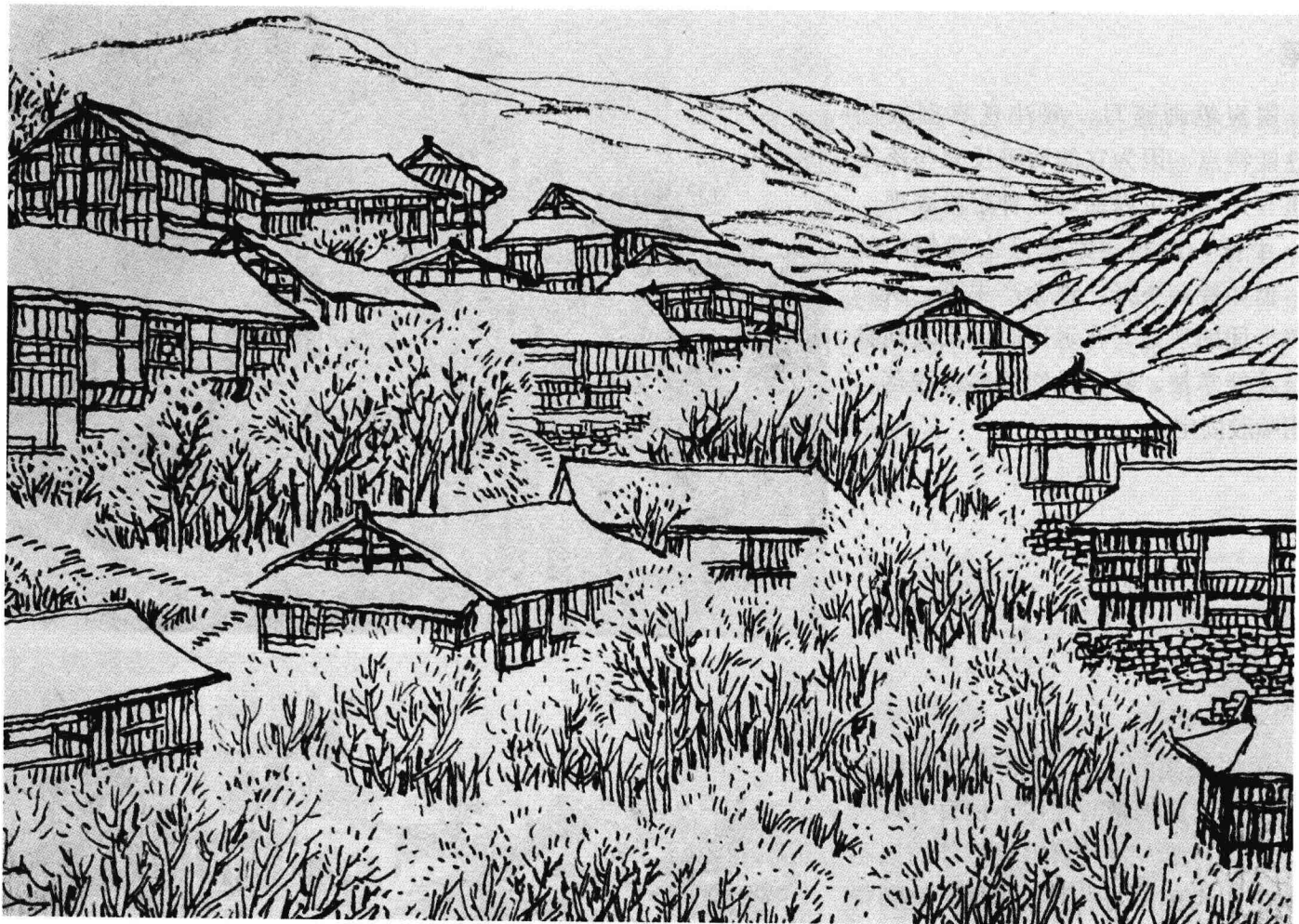
运用毛笔画速写，相对而言比较少，这与它的携带与使用不便有直接关系。它的用笔关键是对毛笔性能的熟悉和墨色浓淡变化的掌握。其要求笔触肯定，形色相宜。尝试一下用毛笔绘画的感觉，对拓宽表现技能会有一些的帮助和启发。



彩色水笔

近年来，彩色水笔在速写中运用比较广泛。它使用起来比较方便，且干得快，画面效果有时和钢笔速写相似，但是它的线条不像钢笔那样粗细有变化。不过，如果处理得当，会发现它具有线条流动感强、活泼而自由的优点。





学习要点

线条是风景速写中重要的绘画语言，如何运用线条来表现客观景物就显得非常关键。我们应该知道，在自然景物中，实际上不存在什么线条，景物轮廓的形和线表现是人们创造出来的。由此可见，在速写中线条具有重要的作用和意义。这里谈及的线条，不是抽象、无生命、无内容的线条，而是能充分体现客观景物的形体、结构与精神的线条。

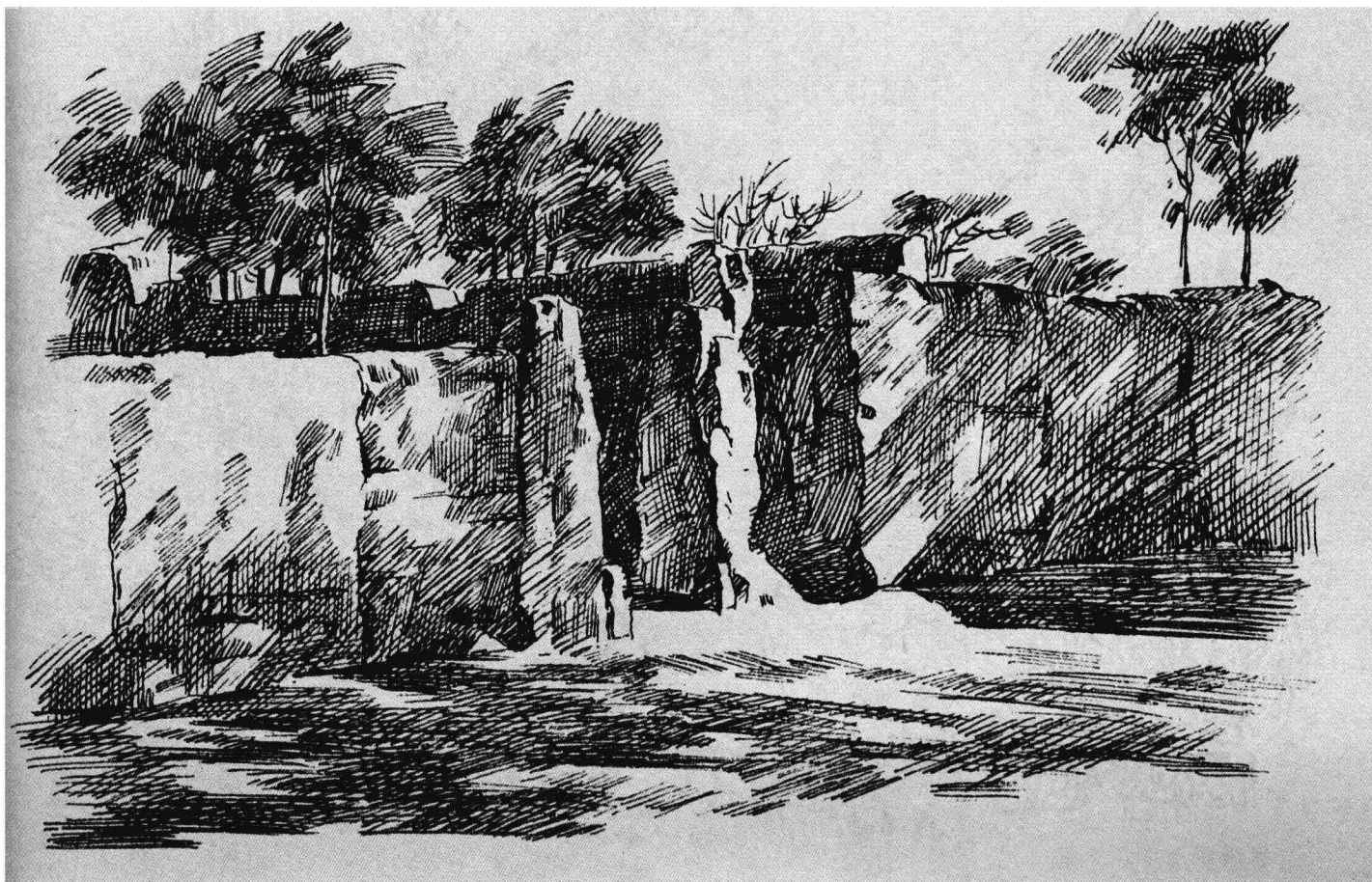
因此，在速写过程中，要大胆地尝试用各种线条来表现对象，把握不同线条再现对象的感觉，充分利用线条的疏密、轻重、节奏来把握画面的整体效果。

没有技法的速写是苍白的，仅有技法而没有精神实质的速写同样是贫乏的。任何线条的表现都回归于客观景物风貌，回归于作画者的主观情感，这样才能使速写富有感染力。

学习要点

用明暗的表现方式进行写生，也是风景速写的重要手段之一。其表现更注重光与影交汇起来的意境，所以在风景写生时，始终要围绕着主题内容来把握明暗大节奏的变化，注意控制好画面的氛围效果，使画面渐渐地引人入胜。

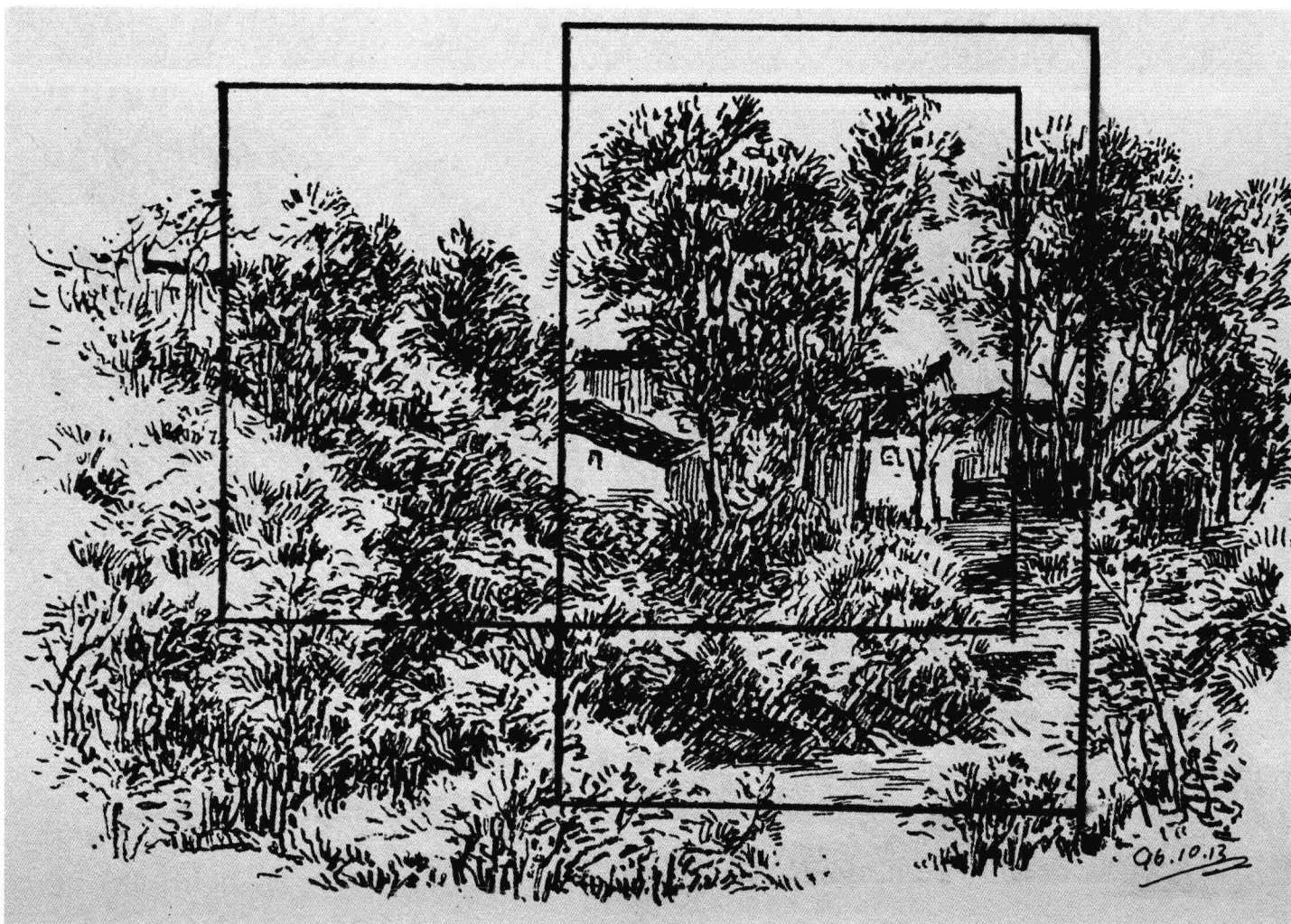
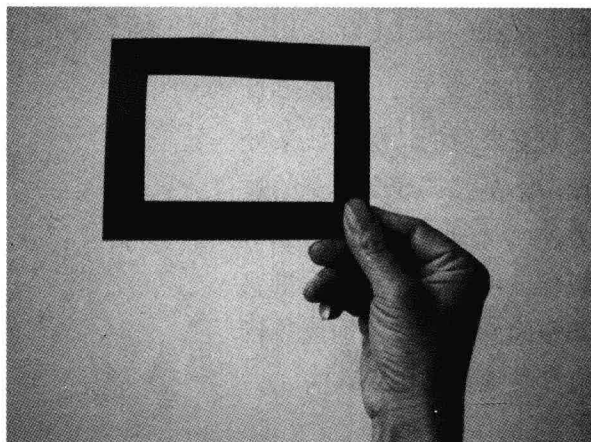
明暗速写，也是通过线条来表现的，但其线条处理，不是强调线条本身的魅力，而是通过线条的排列组织，表现景物的质感、量感和空间感，使景物的风貌特点完整地体现出来。



学习要点

当我们置身于自然界的景象中时，会触发写生的冲动，但是面对宽阔无序的景色，往往会无从着手，这是初学者首先遇到的问题。如何来选景呢？首先，不妨在景物中多感受一下，从不同角度观察对象，有了总的立意后，再确定所要表现的内容。一般情况下，先确立主体，然后根据主体来完整画面的内容。在选景和取景中会发现很多不尽人意的地方，那就要发挥我们的主观能动作用，以景物为素材，根据主观意识进行必要的取舍，使画面更加典型地体现此时此景的风貌。

为了能更好地取景，我们可以借助于“取景框”来获得适宜的景色，可用双手构成一个长方形来选景，也可以用卡纸制成“取景框”来取景。运用时注意眼睛与取景框的距离，可上下左右移动取景，一旦获得较满意的景色，就可以选定作画了。



学习要点

面对同一处景色，不同的作画者，由于选择的景物和表现方法相异，会产生不同的画面效果。这与每个作画者对景物的心理感受和欣赏习惯有关，也从一个侧面反映了艺术个性特点。但值得注意的是，无论怎么选景都要符合视觉审美的需要，符合绘画的基本要求。所以，在速写过程中，可以对景物进行适当的裁剪、取舍和移入，使画面的内容更丰富、更充实。

通常立意选景有三种方法：一取其势，以大场面为主，抓住大的感觉和节奏进行描写；二取其形，对某一景物中有意思的局部形体进行较具体的刻画；三取其意，对一景物中各层次的形态所造成的氛围进行主观意象的呈现。

任何选景，都要遵循画面完整性和独立性的原则，使之具有生动活泼的效果。



纠错点评

大自然的景色都是按照自然生态发展规律形成的，如果想选择尽善尽美符合绘画要求的景物而又不可能时，就需要作画者主观意识的渗入。面对繁复庞杂的景物，初学者往往还没有渗入主观意识就进行描写，以致画面常出现主题不明、内容不完整等现象。

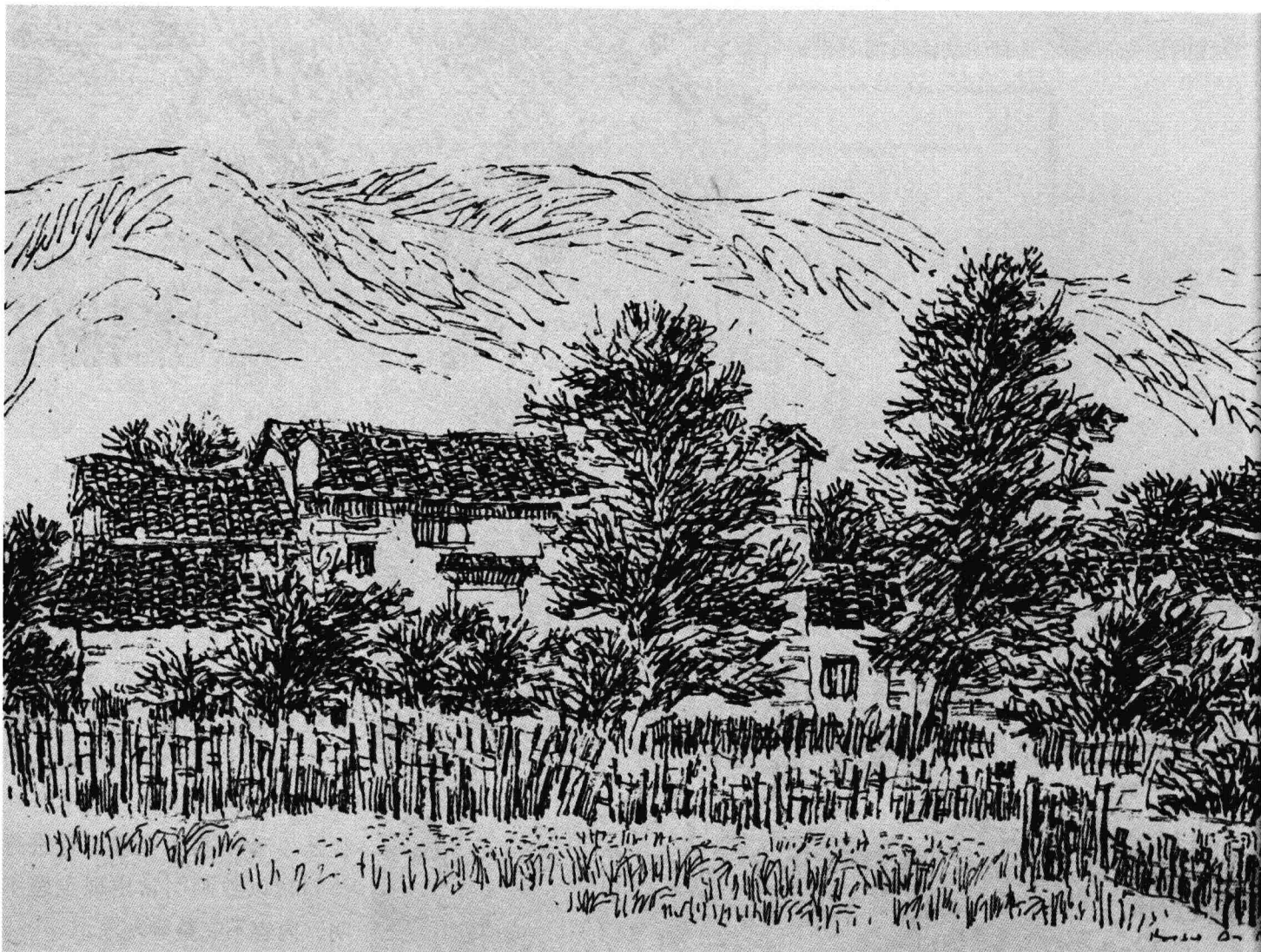
学习要点

如何选择令人满意的景物，把景物的各种素材组织到画面中，并体现出景物的风采，体现个人情感的轨迹，是速写技法中非常重要的课题，要精心地加以研究和分析，因为它将影响一幅画的成败。

构图，是指画面的组织形式，即把观察到的绘画内容在画面中和谐统一地体现出来。它的基本要求是：无论是精练概括的速写，还是细致入微的速写，最终都要达到画面的完整。也就是说，要内容明确，主题性强，主次分明，整体地展示画面的艺术韵味。

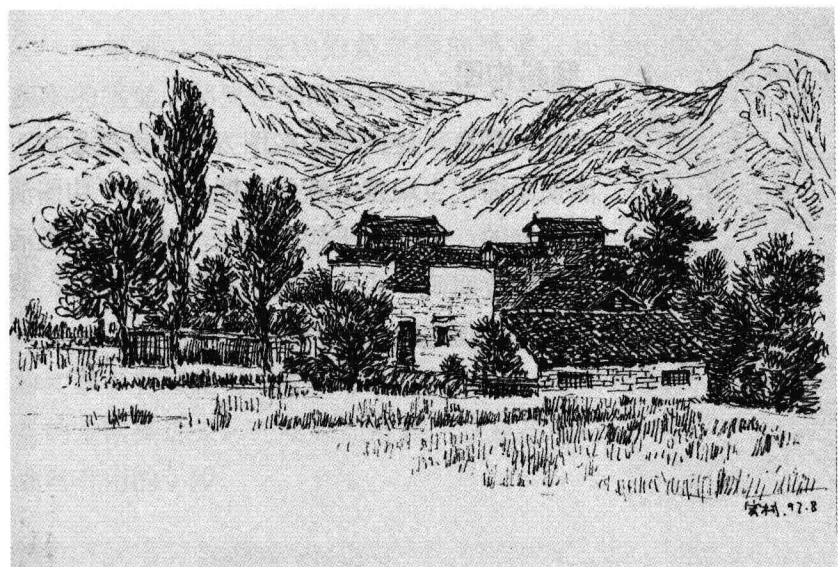
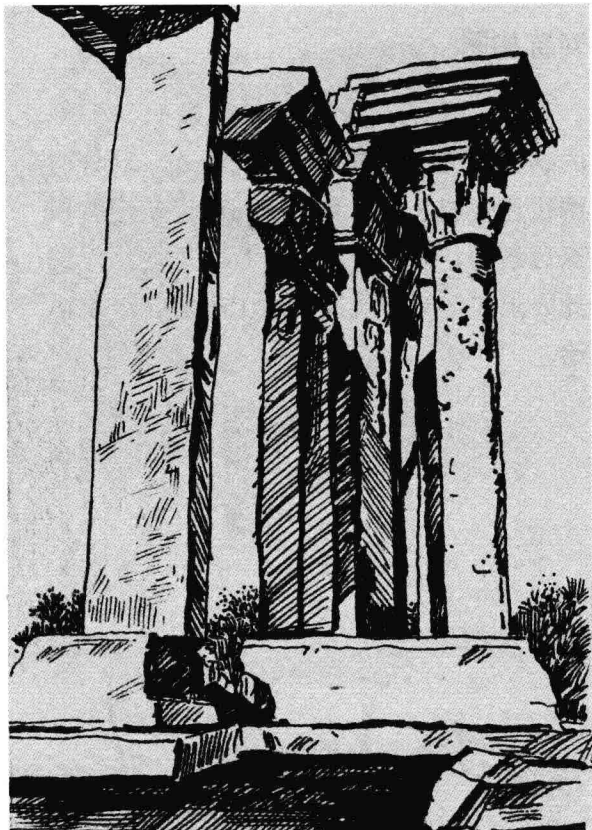
为了使构图更富有层次感，可以把速写中的景物分为近景、中景、远景，这样便于把握画面的整体感觉。通常画面的主题安排在中景上，以主题内容协调近景与远景的关系，从而让主体的形象更突出、更鲜明、更引人入胜。

构图形式的多样性，也反映了艺术表现的丰富性，没有绝对的标准可以衡量。每个作画者可以根据实地感受，来确定其基本的构图形式。这里介绍几种最基本的构图形式，以作启示。



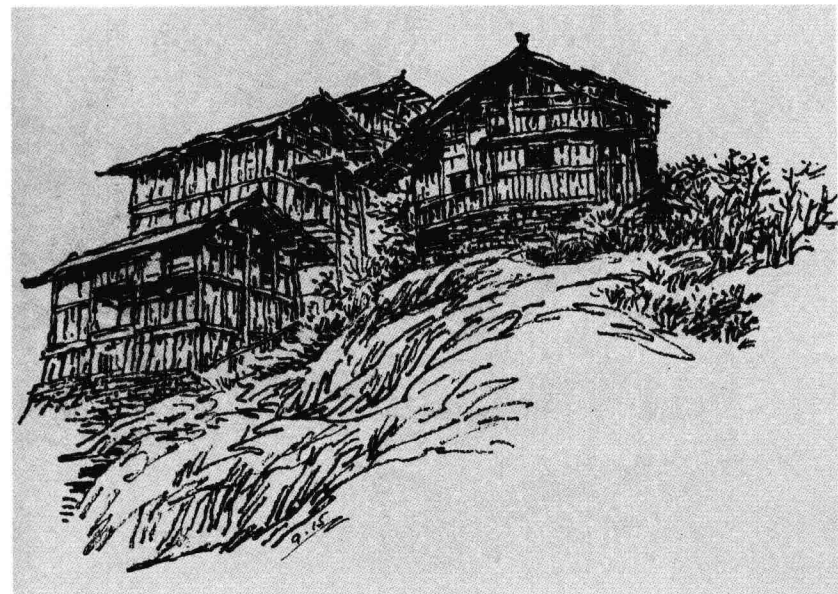
垂直构图

垂直构图是一种常见的构图形式，经常用于纪念碑式形态和现代城市建筑的表现。这种形式往往给人以一定的情感距离，因为它具有崇高、宁静、肃穆的感觉。在作画过程中，有时为了强化这种画面效果，有意识地把地平线画得很低，或者用横直线来衬托景物的垂直、庄严、高大，使画面具有独特的魅力。



水平构图

在风景速写中，运用水平构图形式的比较多，因为这种构图比较符合一般的视觉要求和心理习惯，如辽阔的草原、海洋等，它的特点是给人平衡、平静、安宁的感觉。

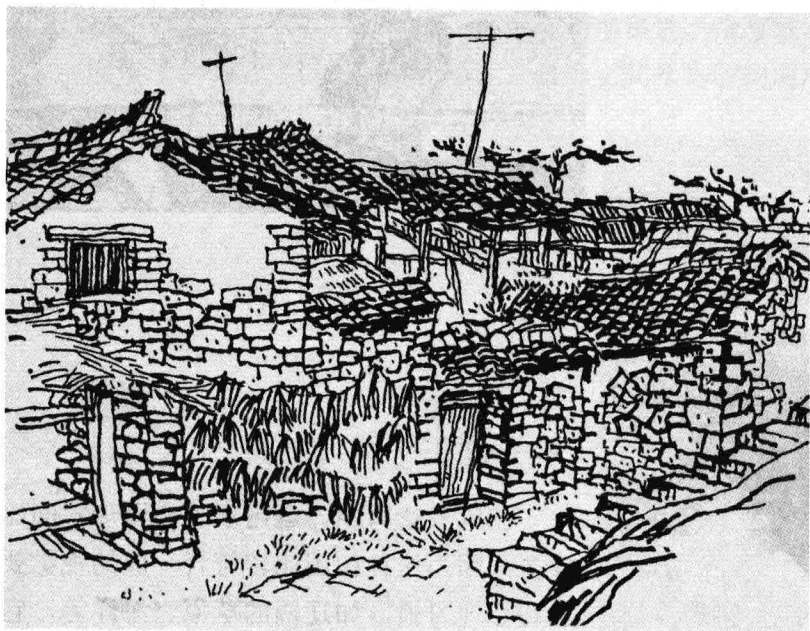
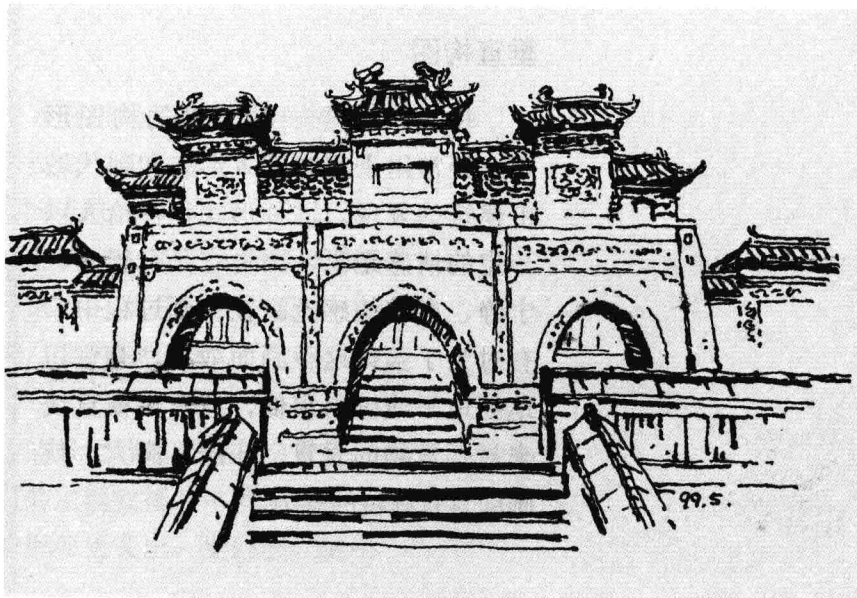


三角形构图

如果正三角形构图给人稳定、稳固的感觉，那么不等边的三角形构图，在平稳之中还具有流动、活泼的气息。与此相对立的倒置三角形就显得不稳定，有强烈的动态倾向。

对称构图

为了体现某种端庄、严肃而又平稳的感觉，可采用对称构图的形式。这种构图往往较能表现具有历史感的建筑形态和深远景物。但由于它单一且缺乏变化，因此要求在运笔和层次表达上有意味地来描绘。



倾斜构图

用带有一定倾斜的构图方式来表现景物，能使画面产生动感。倾斜构图是从水平构图演化而来的，但与水平构图相比，其画面效果活泼，方位明确，流动感强。采用此构图时，要注意均衡画面的各种关系。

S形构图

S形构图是一种充满活力的构图方式。这种构图中的景观曲曲直直，若隐若现，使人们的视线由近至远，顾而忘返，最能感染人们的情绪，因而它在速写中的应用相当广泛。在具体采用这种构图过程中，要注意把握其节奏，避免单一平面化的感觉。



学习要点

一切构图形式，都必须满足视觉审美的需要。所以，在表现时，无论是简单或复杂的画面，都应以画面的完整性、和谐性为原则。

构图在作画中具有重要意义。完整、独到的构图能使一般景色增添新的意境，所以我们在构图时，应该可以考虑以下几个因素：

主次关系

主体往往是构图的中心，是牵动画面各个关系的主要内容，安排在画面中，首先要注意它的地位和作用，然后再放置次要内容与其相协调。主次关系处理是否适宜，直接影响画面的效果。



均衡

一幅画，无论表达的是宁静的感觉，还是流动的感觉，都要使画面均衡。所以在构图上，景物位置的轻重、线条表现的疏密都要和谐地统一，尽可能避免顾此失彼的现象。



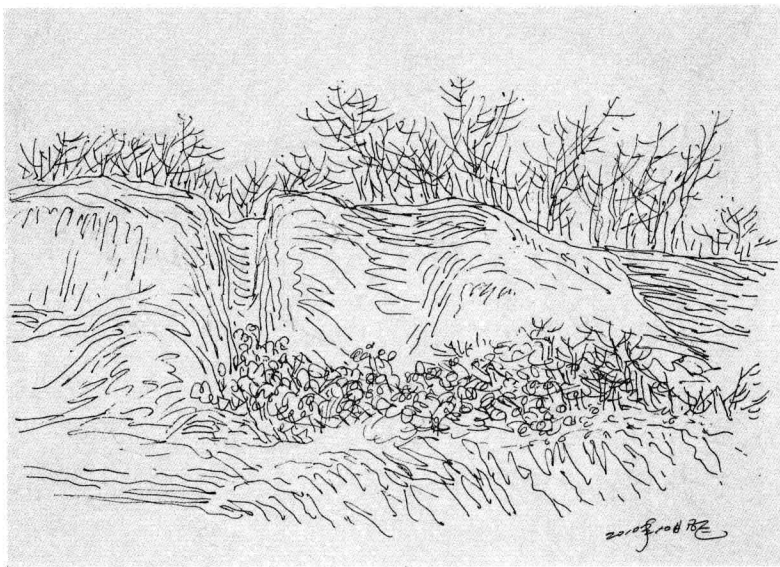
取舍

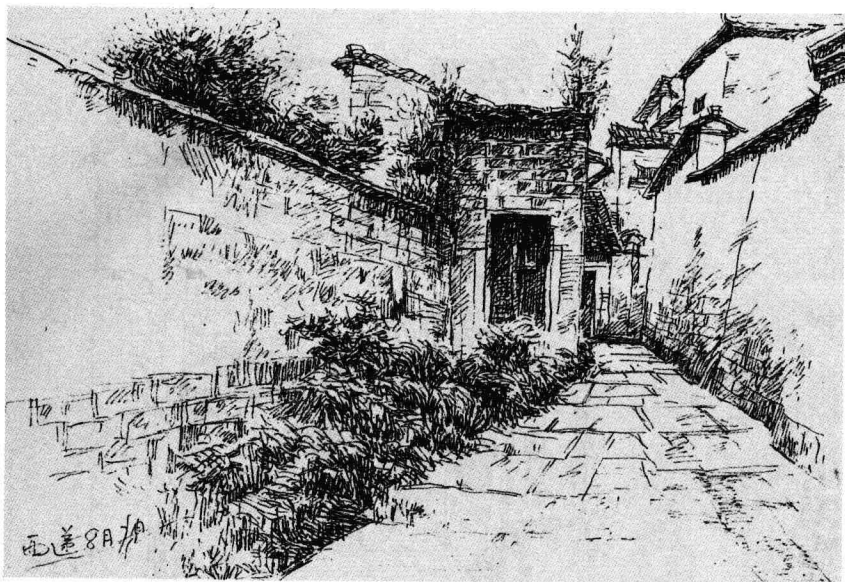
为了使画面构图更完整，主题更突现，可以将实景中有损画面效果的东西去掉，把对画面有益的东西搬进来，充实画面内容。这是在构图中非常有用的手段。

虚实

在速写中，用虚实的方法处理画面层次感是常用的手段。它能使画面中的主体更突现，整体的感觉更丰富。虚实是相对的，作画时，要做到虚中带实，实中含虚，虚实相生相依来表达真情实感。

善于体验和总结是提高速写能力的有效途径。





学习要点

为了使画面中的景物更加符合客观对象所呈现的视觉规律，掌握一定的基本透视知识是相当重要的。

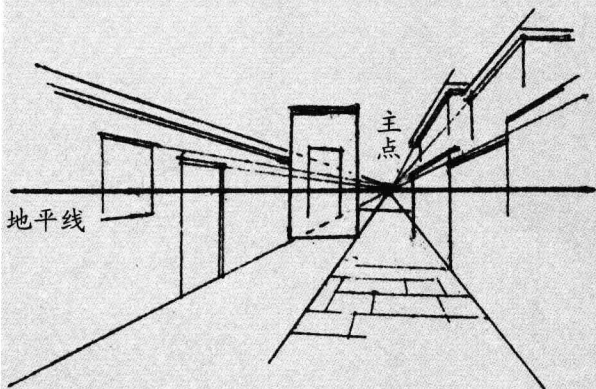
透视可分为散点透视和焦点透视。散点透视是指多视点下的形态组合变化（在中国传统绘画表现中常采用的方式）。焦点透视是指在特定视点下的形态变化。这两种透视，都是为了突出主要的景物，表达画面的空间感觉。

在这里着重介绍焦点透视中的平行透视与成角透视。

平行透视

平行透视（可称为主点透视或一点透视），在画面上只反映出一个主点（消失点），要注意透视变化，特别是在不同视角下景物的透视变化。

平行透视1



平行透视2

