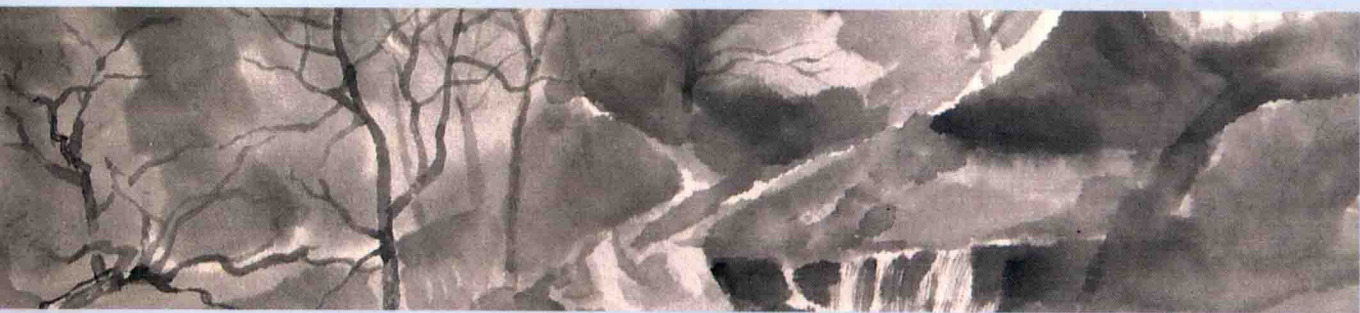


当代新锐水墨画家系列
CONTEMPORARY CHINESE PAINTING YOUTH ARTIST



张明弘·卷
WORKS OF ZHANGMINGHONG

江西美术出版社



当代新锐水墨画家系列

CONTEMPORARY CHINESE PAITING YOUTH ARTIST

张明弘·卷

江西美术出版社

图书在版编目 (CIP) 数据

当代新锐水墨画家系列. 张明弘 / 张明弘绘. — 南昌:
江西美术出版社, 2008.6

ISBN 978-7-80749-506-2

I. 当… II. 张… III. 水墨画 — 作品集 — 中国 — 现代
IV. J222.7

中国版本图书馆 CIP 数据核字 (2008) 第 085054 号

当代新锐水墨画家系列·张明弘卷

绘者 张明弘

责任编辑 王大军 陈东

图文制作 周志景

出版 江西美术出版社

发行 江西美术出版社

社址 南昌市子安路 66 号

网址 <http://www.jxfinearts.com>

经销 全国新华书店

印刷 山东奥美雅印刷有限公司

版次 2008 年 6 月第 1 版

印次 2008 年 6 月第 1 次印刷

开本 889 毫米 × 1194 毫米 1/16

印张 2

ISBN 978-7-80749-506-2

定价 120.00 元 (全套)

版权所有 侵权必究



尊重传统文化不是一个什么强大的阵容，也不是一种所谓的态度，更不是一个口号，而是一种能力。如果这种能力不足就无法真正的理解传统那么就只能在下面仰望传统，对于传统文化的仰望只不过是一种崇拜而已，而这种崇拜的结局是一种迷信而不是真正的尊重。

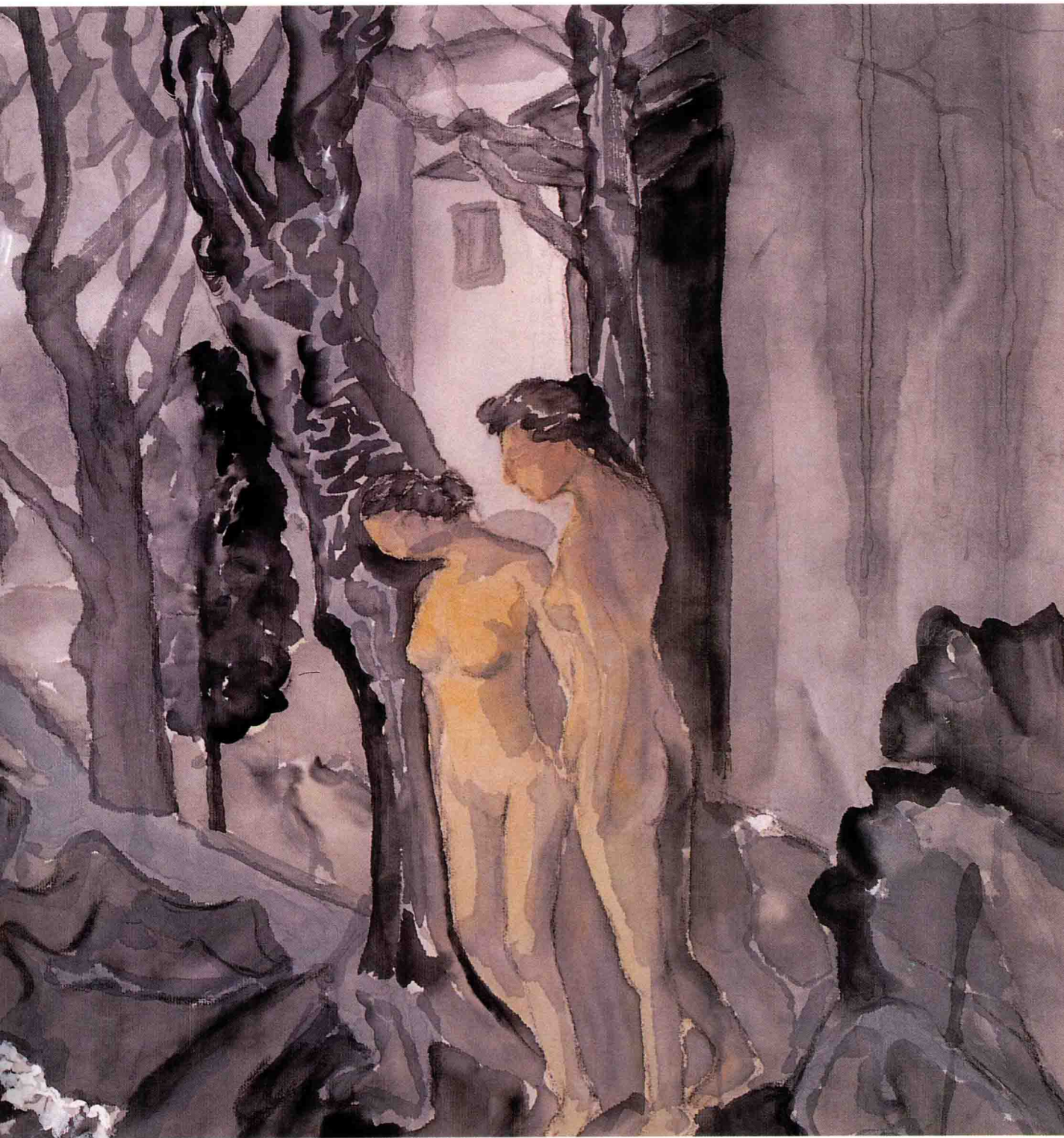


奢侈的水墨文本图象

——读张明弘近作的报告

文 / 李建东

张明弘一直在默默勤奋的画着他自己的东西，他总在变，他敏感于传统文化与现代文化之间的关系，特别敏感于精神领域内的不和谐状态，喜欢表达一种局促消隐悲喜。交集的状态，将矛盾和痛苦掩藏于温情平静与闲散之中，在现代人员载着的尊严弥深杂揉中的意境，没有主观的说教和责任感的迷惘和胆怯，有的只是满含真情的表达与述说。如今看到他如此细润绵长的线描和斑驳陆离的水墨灰色作品，虽然还沿用他以往的母题，但作品意趣却与以往大相径庭，在他的作品中



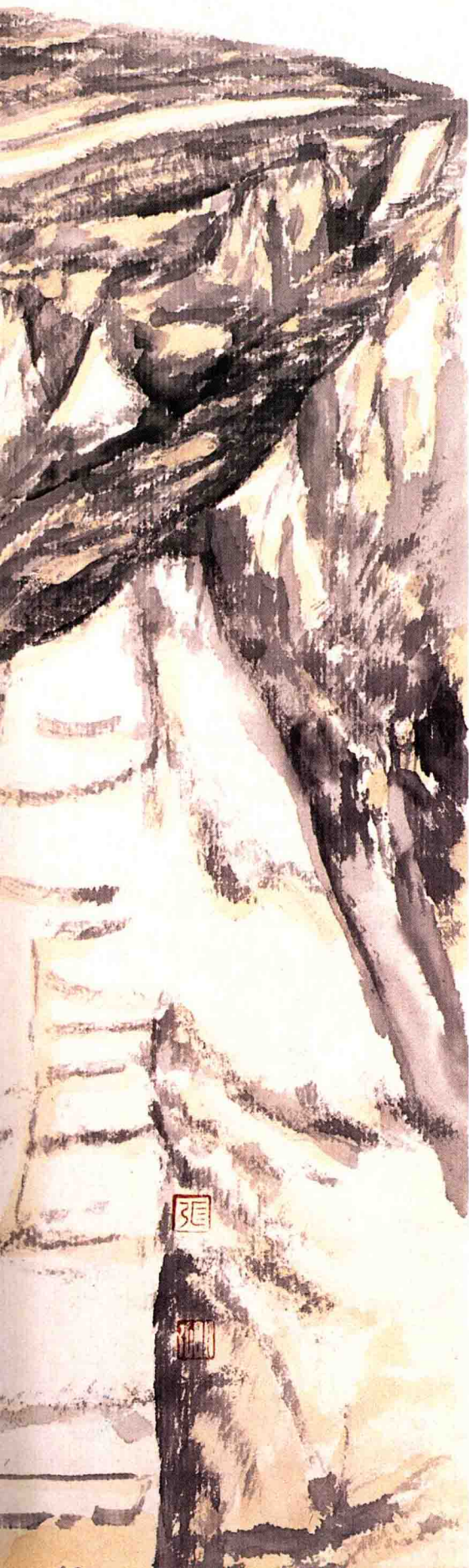
心象·神游 48cm × 96cm 2007年

再也看不到往日的诱惑于躁动，取而代之的是人工叙述，即人造世界的荒谬关系，不合情理的结构竟十分自然的相安相得，并共沉浸于浓重的历史落差中。这种信心源于文化心态的成熟，是现代与传统语境不同的情况下，精神与价值的平衡。

明弘还藉由各种世俗人物形象以约束色彩、线条、面等绘画要素，这种水墨的内在蜕变法则与技法跟水墨的诉求不断研发开拓，进而把美感经验诉诸跨越自己的表现形式。以至于他的作品在致力与技法探索的同时又给人一种水墨性浓厚而又未曾脱离生活的轻调，形成明弘近年来最有表现力的风格。他早期作品意象抒情并重，而抒情取得优势，最近他的作品更由光面的躁动趋于平淡化，图像化，进而提升到仿似寓言的超现实的境界。观其近期来作品的语言范式中，引入了传统绘画中山水花鸟画中的因素，探索平面的表现力，呈现出异梦般的原生状态，形成了一种诡异的风格。借助于花鸟画中



米脂·高坡 45cm × 45cm 2007年



的没骨法，又在画面中大面积的积墨使画面具有结构的意义和现代感。从而寄情于意，直探本心，同时又派生出许多新因素，趋于神秘和荒诞。

近期以《游泳者》为表现主题的一系列人体作品在形式和语言上日益单纯，内涵日益丰富；追求水墨画所独具的纯粹性理想化的审美境界。画面中的水的语言利用水墨与白粉的表现方法上是抽象性的，在场所空间上则是具体的，传统的古建筑、照壁、街道等这些具象的物象把水的抽象性转换为场景的具体性，如海、湖、浴池等，他仿佛是以自然的方式在描述现代语境下人在水中的无奈彷徨和生存的压力，他的表现性的水墨语言与符号化的文化阐释，在当代的生活背景中获得了一种超现实的统一。张明弘在对其画中的泳者的反思中，再一次意识到对意义的关注不可能脱离对于形式的研究，这也正是解读其作品意义的基本点。从生存状态的方向看，明弘意识到艺术在当代日益具有了某种时尚的特质，对于无形权利的歌颂，对日常的再现重复同一种生活姿态的艺术方式。在生存压力的威迫下我们可以感受到明弘对于生命个体在自然与历史中的地位的沉思。《泳者》系列作品中的传统建筑，动荡的水面与现代的女性人体，它们只作为一种短暂的象征，在表达和体验人生的起伏不定的生存状态。正是人体系列超越了作品自身描绘的实体情景从而在一定程度上有了普遍的而有抽象的社会意义，明弘通过对文化的解构性理解，通过对个体的创造性想象向我们表明艺术家仍然可以获得表达现代人生存状态的思维空间。他的水墨性女人体系列客观而意象，在若明若暗，氤氲浑然的情景中，生命意识和近乎超现实主义的幻境被熔铸于笔墨之中。

米脂·坐云 25cm x 25cm 2007年





米脂·居谷 25cm × 25cm 2007年

Luxurious" Text Picture of Water ink

—Report for reading Zhang Minghong's recent work

Written by Jiandong, Li

Minghong Zhang has always been painting in his own way quietly and diligently, and keeps changing. He is sensitive to the relationship between traditional culture and modern civilization, particularly to the disharmonious state in the spirit fields. He is fond of expressing constrained and mixed state interweaved with sorrow and joy, concealing the conflicts and anguishes in the warmth, quietness and idleness, and in the artistic conception deeply but miscellaneously bearing the dignity of modern people with no subjective teaching, perplexity and timidity of sense of responsibility, but expression and narration saturated with true feelings instead. Now when you look at his fine, glossy and endless line drawings and variegated grey wash paintings, though inheriting his previous themes, the interest and charm of his current works is far from before. You can't see former entice and precipitancy any longer in his work, which is substituted for narration with human feelings. Even the absurd relationships in human-made world



太行·坡下 25cm × 25cm 2007年

and unreasonable structure is co-exist naturally and harmoniously, and immersed in the dense historical difference. This kind of confidence stems from his mature culture mentality and the balance of spirit and value under different modern and traditional contexts circumstances.

Minghong also use all kinds of mundane images to restrict painting factors like color, line, surface and so on. The internal evolutionary rules and methods is continuously developing with the intention of wash paintings. Furthermore, he resorts to surpass his own expression in exquisite experience so that his work gives us the sense of hammering at searching after the methods and bring us a feeling of density and true undertone simultaneously, which has formed his most expressive style in recent years. His early works exhibited both imago and emotion, and the emotion exceeded. Lately the style of his works has changed from the unease in surface into smooth and picturing, and upgraded to the superrealistic level like allegory. Looking at the language pattern in his recent works, the side elements of traditional landscape painting has been introduced for searching after the complanate expressive force and unfolding the inimitable primary state that engender one exotic kind of style. Referenced from the straight





米脂·秋晃 25cm × 25cm 2007年

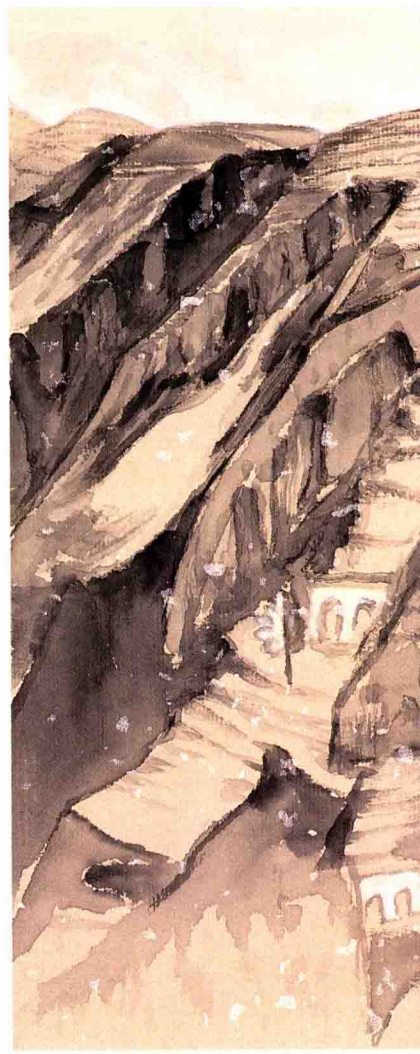


古寺神荒 96cm × 180cm 2006年 (左)

高家堡·草秋 50cm × 50cm 2007年



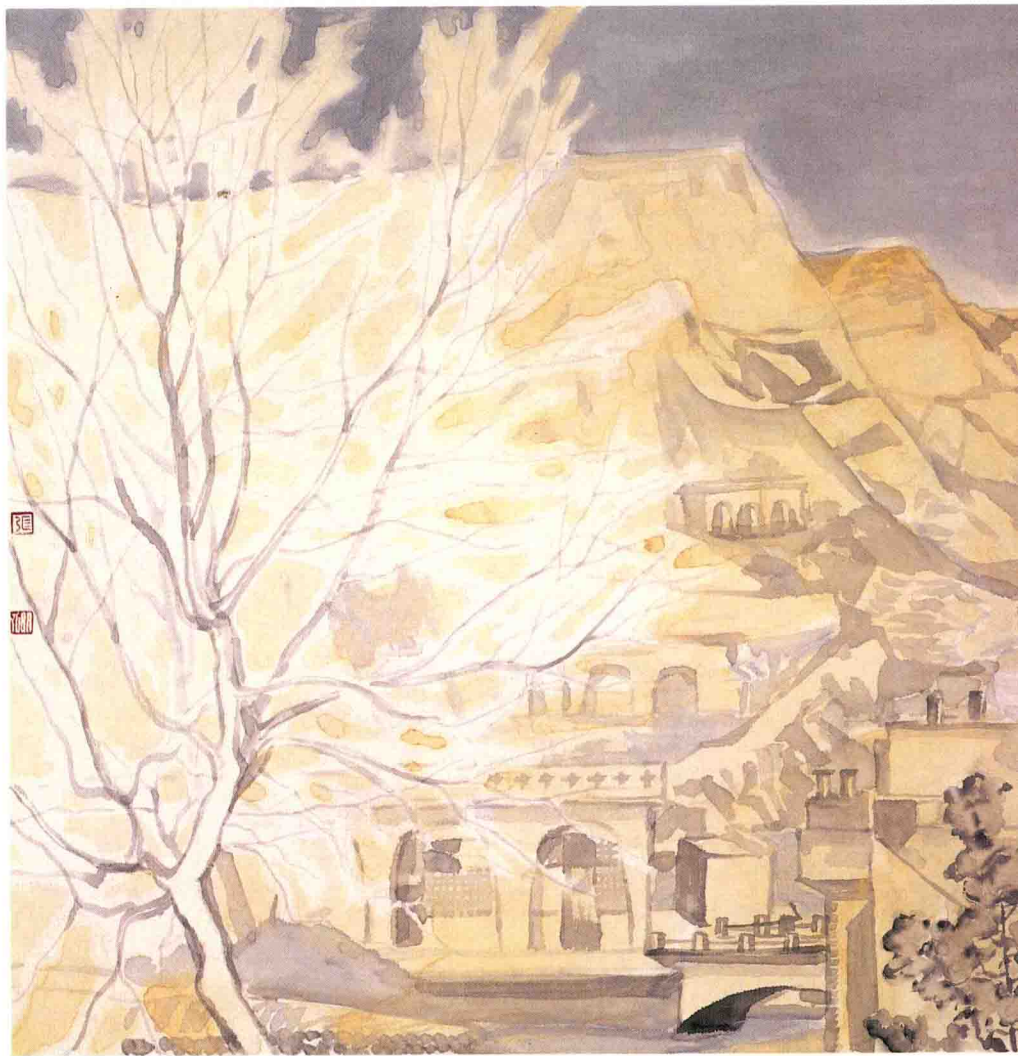
米脂·秋凉 25cm × 25cm 2007 年



米脂·凉秋 25cm × 25cm 2007 年

painting method of the landscape painting, congregating a great deal of water ink in order to be more structural meaning and modern sense, then put feelings into meanings and directly find the original ideas, and produce many new elements simultaneously, trend to mystery and fantasy.

Recently a series works of human body which regard <Swimmer> as the expressive theme is gradually becoming puter in the form and language aspects and more abundant in their meanings, pursuing the unique aesthetic level of pure and pure idealization. The expression method of the water using water ink and whitening in the scene is abstract, but concrete in spatial aspect. Traditional ancient architecture, brick wall, street, etc, all these concrete objects has turned the abstraction of water into the concretion of the scene such as sea, lake, bath, etc, as if he described the mood and living pressure of a man in water under modern circumstance with natural ways. His expressive words of water ink and symbolic explanation have attained a superrealistic unification in this modern background. Zhang Minghong realizes again in his reflection of the swimmer in his painting that the attention to the



米脂·起响 45cm × 45cm 2007年

meaning can't be separated from the research of the form, which is also the basic point of understanding the meaning of his works. Looking from the living status, Minghong realizes that there's a growing trend for fashion feature in today's art. For the glorification of invisible rights and one unchangeable artistic pattern of daily living status, we can feel Minghong's reflection for the individuals in natural and historical status under deep living pressure. The fluctuating surface of traditional architecture and modern woman's body in series works of <Swimmer> are regarded as one symbol of impermanency for expressing and experiencing the fluctuating living status of life, which just suggest the human body's series surpass the entity scene and have the general and abstract social meaning to some extent. Minghong suggest us that artist can still obtain the thinking space of expressing the living state of today's humans through his structural understanding to culture and his creationary imagination for individuals. His woman body's series of water ink is objective and visual, life consciousness and near-superrealistic illusion are melted in his pen and ink in the indistinct and wholly dense scene.

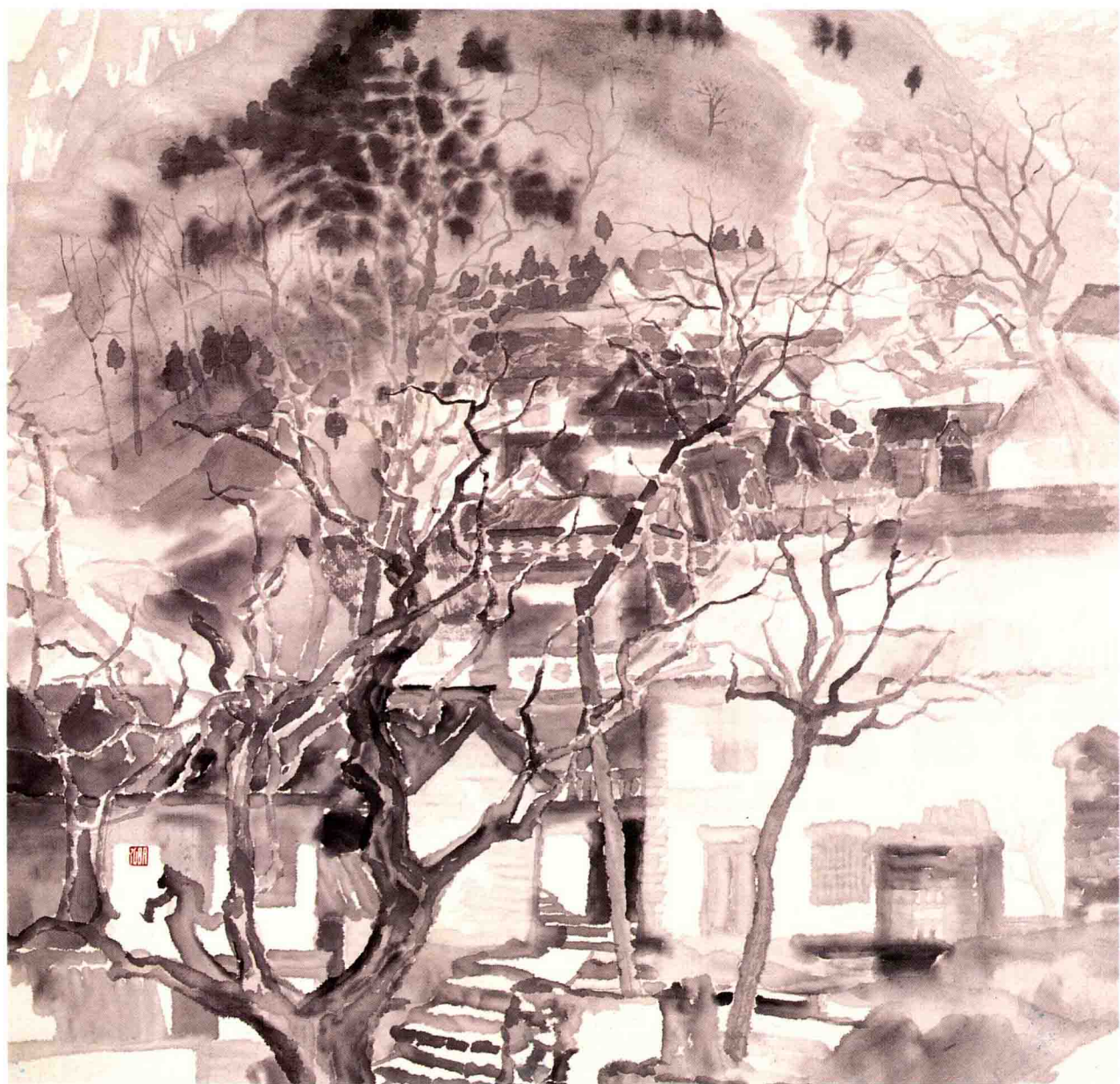
关于传统

文 / 张明弘

中国画在发展过程中长期受儒家思想的影响，综观两千多年绘画史，其主流思想从未脱离过孔子的“游于艺”的范畴和规则。由于受儒家文化的影响中国的传统绘画过多的强调了道德伦理，使绘画依附于观念和文学，妨碍了好绘画自身的图式建设和形式自律，但也强化了人品和画品的相互联系促进了画家品格和知识的修养，强化了绘画精神的文化内涵。除儒家思想外，传统绘画受道家和释家思想的影响更具体更深刻，老庄所倡导的不拘于形，不碍于物的超自然精神为宋以后的中国画的主流文人画奠定了坚实的哲学基础，中国哲学的根本不离现象，现象亦现根本的观点，给传统中国绘画划出了一条既不抽象也不具象的游于似与不似之间的造型观，使得主观精神的自由和客观的物象达到了对立统一的境界。

在传统文化语境中的中国画的形与神，意与象，气与韵，法与理的创作内涵和它的思想精神不是固定在技术层面的空乏理论，而是伴随着时代的发展而发展的人文精神和生命的价值体验。因此在现代的背景下的我们需要更多的冷静和理智来重新认识传统的意义，认识传统的有效途径就是要重温那些经典的样式和精神，思考传统与现代的发展关系和脉络，只有这样我们新一代的艺术家才能搞清楚我们的责任和行为规则。

中国传统文化经过一个多世纪被西方文化的侵袭和影响后，尤其是上个世纪80年代之后，更多人都开始意识到了传统的



朱家峪·古韵 25cm × 25cm 2007年

文化对于当代文化的意义，但是真正尊重传统文化的人却并不多，因为尊重传统文化不是一个什么强大的阵容，也不是一种所谓的态度，更不是一个口号，而是一种能力，如果这种能力不足就无法真正的理解传统，因为传统文化就像是一座高不见顶的山峰，如果能力不足以让自己上去，那么就只能在下面仰望传统，对于传统文化的仰望只不过是一种崇拜而已，而这种崇拜的结局是一种迷信而不是真正的尊重。这种尊重传统的能力的提升途径是靠潜心的严谨而深入的研究传统文化发展的规律和精神内涵得到的。

然而对于生活在当下艺术家究竟是进入历史还是建立新的文化传统是必须讨论的一个对传统文化继承与创新的问题。在今天，我们有必要弄清自己是做个历史中的艺术家还是传统中的艺术家，真正的艺术家遵循绘画规律是传统的而不是历史的。85美术新潮时期的绘画，是历史事件，它确实会被载入绘画史。如果那些85前辈艺术家在此以后没有继续创造出一种新的传统的话，他们可能是绘画意义上的革命者，而不是画家。历史来自革命，而传统来自保守，85的绘画前辈们在今天的绘画活动中却成了保守派，保守不是复古，而是坚持着一种来自革命创新中被意识到的真正有价值的东西，这种东西被持续下去就成了一种传统。传统就是这样在历史中被不断的被革命，同时又被不断的延续着。对于艺术家来说，通过一些事件可以进入历史，比如最早引进人体模特进入课堂的刘海粟等老一辈艺术家，“星星画派”，“枪击事件”，“新文人画”等等，倘若事件之后不能有效的构建一种新的文化传统的话，过眼烟云就会很快成为一种历史。因此，重要的不是是否进入了历史，而是是否有效的维护了传统同，维护了传统中真正有意义的东西，在中国画传统进程中真正有意义的东西不是样式和技法，而是一种精神。



米脂·斜阳 25cm × 25cm 2007年



太行·幽谷 50cm × 50cm 2007年