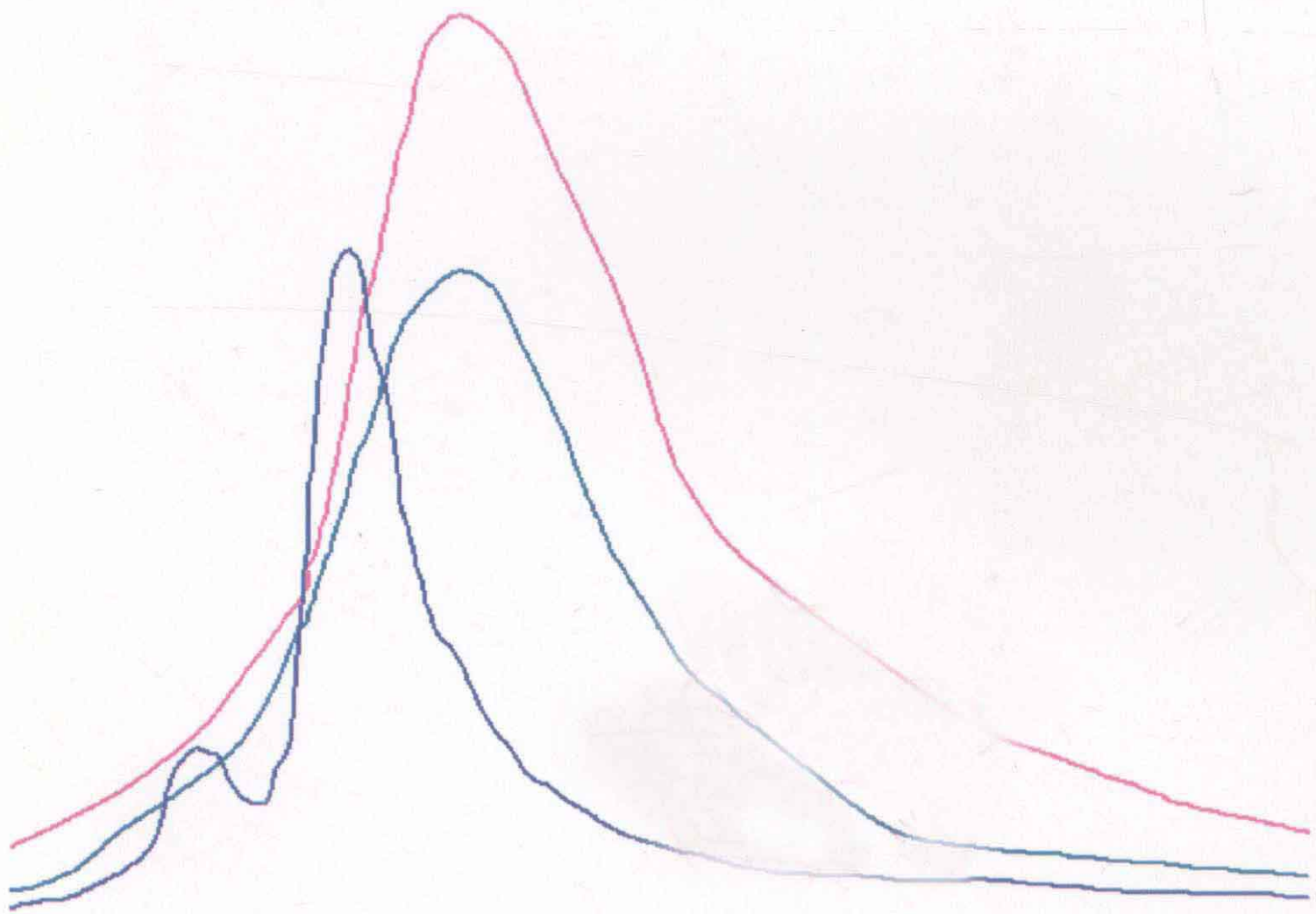

河南省

2008 年雨水墒情概况



河南省水文水资源局

2009 年 1 月

河南省 2008年雨水墙情概况

江苏工业学院图书馆
藏书章

河南省水文水资源局

2009年1月

目 录

一、概述.....	1
二、雨情.....	1
1、年降雨量分析	1
2、汛期降雨量分析	1
3、非汛期降雨量分析.....	2
三、水情	3
1、汛期水情.....	3
2、非汛期水情	5
3、年径流总量	6
四、水库蓄水.....	6
五、旱情及土壤墒情	7
1、旱情	7
2、土壤墒情	8
附图一：2008 年年雨量与多年同期均值比较图	
附图二：2008 年汛期雨量与多年同期均值比较图	
附图三：2008 年非汛期雨量与多年同期均值比较图	
附图四：淮河 2008 年 7 月下旬王家坝以上流量过程线	
附图五：唐河、平氏、郭滩 7 月下旬流量过程线	
附图六：淮河 2008 年 8 月中下旬及 9 月上旬王家坝以上流量过程线	
附图七：河南省 2008 年 4 月 1 日墒情图	
附图八：河南省 2009 年 1 月 1 日墒情图	

一、概述

2008 年全省平均降雨量 732 毫米，较多年同期均值（778 毫米）稍偏少。全年由于降雨时空分布不均匀，2、3 月份和 11、12 月份我省西部、中东部及北部的大部分县市出现了春旱和冬季旱情；4 月份淮干出现了 64 年以来最大的春汛；汛期淮干、洪汝河、唐白河共出现了 3 次中等洪水过程；全省其他主要河道水势平稳。

二、雨情

1、年降雨量分析

2008 年全省平均降雨量 732 毫米，较多年同期均值（778 毫米）稍偏少，其中信阳、驻马店、周口市较多年均值稍偏多，南阳、许昌、漯河、商丘、濮阳、鹤壁市接近多年均值稍偏少，平顶山、郑州、开封、洛阳、三门峡、新乡、焦作、安阳、济源市较多年均值偏少 1 成左右。详见附图一。

2、汛期降雨量分析

汛期（6～9 月）全省平均降雨量 470 毫米，较多年同期均值（494 毫米）稍偏少。其中信阳市较多年同期均值偏多 1 成多，许昌、周口、商丘市稍偏多，漯河、鹤壁、郑州、济源、濮阳、驻马店市稍偏少，南阳、平顶山、开封、新乡、焦作、安阳、三门峡、洛阳偏少 1 成左右。详见附图二。

6 月份全省平均降雨量 55 毫米，较多年同期均值（97 毫米）偏少 4 成多。其中，豫北新乡、焦作、濮阳、安阳市较多年同期均值偏多 1～4 成，驻马店、南阳、许昌、平顶山市较多年同期均值偏少 6～8 成，商丘、鹤壁、济源市较多年同期均值偏少 1～2 成，其余地市较多年同期均值偏少 3～5

成。

7 月份全省平均降雨量 216 毫米,较多年同期均值(180 毫米)偏多 2 成。其中,洛阳、三门峡、新乡、焦作、濮阳、济源市较多年同期均值偏少 1 成左右,开封、商丘、安阳市与多年同期均值持平,驻马店、许昌、郑州较多年同期均值偏多 5~6 成,其余地市较多年同期均值偏多 2~3 成。

8 月份全省平均降雨量 140 毫米,和多年同期均值(138 毫米)持平。其中,许昌、平顶山、郑州、洛阳、新乡、安阳、濮阳、焦作、鹤壁市较多年同期均值偏少 3~4 成,三门峡、济源市较多年同期均值偏少 1~2 成,南阳、漯河、开封市与多年同期均值持平,驻马店、周口、商丘市较多年同期均值偏多 1~4 成,信阳市是多年同期均值的 2 倍。

9 月份全省平均降雨量 58.9 毫米,较多年均值(79.3 毫米)偏少近 3 成。其中许昌市较多年均值偏多近 4 成,济源、洛阳、郑州市较多年均值偏多 1~2 成,平顶山市与多年均值基本持平,新乡、焦作、濮阳、漯河较多年均值略偏少,鹤壁、三门峡、南阳、周口、开封、安阳市较多年均值偏少 1~3 成,商丘、驻马店、信阳市较多年均值偏少 6 成左右。

3、非汛期降雨量分析

2008 年非汛期(1~5 月,10~12 月)全省平均降雨量 262 毫米,较多年均值(285 毫米)偏少近 1 成,其中驻马店市较多年均值偏多 2 成,周口、鹤壁市较多年均值稍偏多,信阳、南阳、漯河、商丘、洛阳、三门峡、新乡、濮阳市较多年均值偏少 1~2 成,其它市均较多年均值偏少 3 成左右。详见附图三。

1 月份全省平均降雨量 32.3 毫米,较多年均值(14.6 毫米)偏多 1 倍;

2 月份全省平均降雨量 5.0 毫米，较多年均值（19.2 毫米）偏少近 8 成；3 月份全省平均降雨量 19.2 毫米，较多年均值（36.2 毫米）偏少 4 成多，4 月份全省平均降雨量 89.3 毫米，较多年均值（52.4 毫米）偏多 7 成；5 月份全省平均降雨量 69.8 毫米，与多年均值（69.5 毫米）持平；10 月份全省平均降雨量 35.4 毫米，较多年均值（50.2 毫米）偏少 3 成；11 月份全省平均降雨量 9.0 毫米，较多年均值（29.2 毫米）偏少 7 成；12 月份全省平均降雨量 1.5 毫米，较多年均值（13.4 毫米）偏少 9 成。

三、水情

1、汛期水情

2008 年汛期共出现 3 次较大的暴雨和洪水过程。

7 月 21 日 8 时~7 月 24 日 8 时，黄河以南普降中到大雨，局部暴雨和特大暴雨，暴雨中心在南阳东部以及淮干上游、驻马店西部。受降雨影响，洪汝河、淮河、唐河出现了一次中小洪水过程。宿鸭湖水库 23 日 6 时超汛限水位，23 日 12 时开闸泄水，下泄流量 324 立方米每秒，14 时加大到 624 立方米每秒，最大入库流量 4110 立方米每秒（23 日 8 时），24 日 8 时出现最高库水位 53.73 米，相应蓄量 3.70 亿立方米，超汛限水位 1.23 米。石漫滩水库 22 日 20 时超汛限水位，23 日 10 时开闸泄水，下泄流量 54 立方米每秒，23 日 14 时最高库水位 107.64 米，相应蓄量 0.738 亿立方米，超汛限水位 0.64 米。遂平水文站 23 日 2 时洪峰流量 1510 立方米每秒（保证流量 2800 立方米每秒）；班台水文站 25 日 0 时洪峰水位 33.49 米，洪峰流量 1560 立方米每秒（包括分洪道流量 295 立方米每秒）。淮干息县水文站 24 日 16 时洪峰水位 40.95 米，24 日 12 时 10 分洪峰流量 3730 立方米每秒；

淮滨水文站 25 日 16 时 40 分洪峰流量 2830 立方米每秒，25 日 21 时洪峰水位 29.76 米；王家坝水文站 26 日 3 时洪峰水位 28.23 米，25 日 23 时 40 分洪峰流量 3970 立方米每秒。唐河支流三夹河平氏水文站 22 日 23 时 40 分洪峰流量 1010 立方米每秒；唐河水文站 23 日 7 时洪峰流量 2960 立方米每秒（保证流量 4900 立方米每秒）；郭滩水文站 23 日 14 时洪峰流量 3580 立方米每秒（保证流量 6000 立方米每秒）。

8 月 13 日 8 时~17 日 8 时，全省大部分地区降中到大雨，局部暴雨和大暴雨，降雨集中在我省东南部。受降雨影响，淮河干流、淮南支流出现了一次中小洪水过程。淮干息县水文站 17 日 16 时洪峰流量 3260 立方米每秒，17 日 20 时洪峰水位 40.25 米；淮滨水文站 18 日 22 时洪峰流量 3170 立方米每秒，18 日 23 时洪峰水位 30.22 米；王家坝水文站 18 日 17 时洪峰流量 4390 立方米每秒，19 日 0 时洪峰水位 28.48 米；淮河支流竹竿河竹竿铺水文站 17 日 8 时洪峰流量 1110 立方米每秒，潢河潢川水文站 17 日 7 时洪峰流量 1230 立方米每秒，淝河平桥水文站 16 日 23 时洪峰流量 792 立方米每秒，白鹭河北庙集水文站 17 日 23 时洪峰流量 857 立方米每秒。

8 月 28 日 8 时~9 月 1 日 8 时，我省黄河以南普降中到大雨，局部大暴雨，暴雨中心在淮河以南。受降雨影响，淮河干流及支流竹竿河、潢河、淝河出现一次涨水过程。淮干息县水文站 8 月 31 日 9 时出现洪峰流量 1910 立方米每秒；淮滨水文站 9 月 1 日 8 时洪峰流量 2310 立方米每秒，9 月 1 日 14 时，洪峰水位 28.93 米；王家坝水文站 9 月 1 日 17 时洪峰流量 2740 立方米每秒，9 月 1 日 18 时洪峰水位 27.55 米；淮河支流竹竿河竹竿铺水文站 8 月 31 日 1 时出现洪峰流量 1810 立方米每秒；潢河潢川水文站 8 月

31日2时出现洪峰流量1050立方米每秒；南湾水库30日8时最大入库流量1700立方米每秒，9月1日8时最高水位104.55米（超汛限0.55米），相应蓄量7.69亿立方米。

2008年主要河道控制站汛期平均流量除淮干外大部分较多年同期均值偏少。汛期平均流量：淮河息县站270立方米/秒，较多年同期均值（220立方米/秒）偏多2成；淮河淮滨站441立方米/秒，较多年同期均值（324立方米/秒）偏多近4成；沙河漯河站20立方米/秒，较多年同期均值（134.5立方米/秒）偏少近9成；卫河元村集站43.6立方米/秒，较多年同期均值（78立方米/秒）偏少4成；黄河花园口站923立方米/秒，较多年同期均值（1798立方米/秒）偏少5成；唐河郭滩站108立方米/秒，与多年同期均值（111立方米/秒）持平；白河新甸铺站53立方米/秒，较多年同期均值（129立方米/秒）偏少6成。

2、非汛期水情

2008年非汛期，淮干出现64年以来最大的春汛。受河套西风槽东移和西南暖湿气流共同影响，4月18日16时至20日19时全省出现了一次强降雨过程。洪汝河班台水文站4月20日20时洪峰水位32.33米，流量1200立方米每秒（警戒水位33.5米，保证水位35.63米，流量1900立方米每秒）；淮干长台关水文站20日8时洪峰流量1590立方米每秒；息县水文站21日2时洪峰水位40.03米、流量2960立方米每秒（警戒水位41.5米，保证水位43米，流量6000立方米每秒）；淮滨水文站22日6时洪峰水位29.21米，流量2320立方米每秒（警戒水位29.5米，保证水位32.8米，流量7000立方米每秒）。

2008年除淮干外主要河道控制站非汛期（1~5月，10~12月）平均流量均较多年同期均值偏少。非汛期平均流量：淮河息县站109立方米/秒，较多年同期均值（69.5立方米/秒）偏多近6成；淮河淮滨站122立方米/秒，较多年同期均值（101.4立方米/秒）偏多2成；沙河漯河站8.21立方米/秒，较多年同期均值（39.1立方米/秒）偏少8成；卫河元村集站24.5立方米/秒，较多年同期均值（40.0立方米/秒）偏少4成；黄河花园口站664立方米/秒，较多年同期均值（953立方米/秒）偏少3成；唐河郭滩站20.2立方米/秒，较多年同期均值（22.8立方米/秒）偏少1成；白河新甸铺站21.5立方米/秒，较多年同期均值（33.4立方米/秒）偏少近4成。

3、年径流总量

2008年主要河道控制站年径流总量：淮河息县站51.53亿立方米，较多年同期均值（37.84亿立方米）偏多近4成；淮河淮滨站72.33亿立方米，较多年同期均值（55.50亿立方米）偏多3成；沙河漯河站3.85亿立方米，较多年同期均值（21.63亿立方米）偏少8成；卫河元村集站9.78亿立方米，较多年同期均值（16.68亿立方米）偏少4成；黄河花园口站236.10亿立方米，较多年同期均值（390.42亿立方米）偏少4成；唐河郭滩站15.81亿立方米，较多年同期均值（13.90亿立方米）偏多1成；白河新甸铺站10.14亿立方米，较多年同期均值（20.94亿立方米）偏少5成。

四、水库蓄水

年末（2009年1月1日）20座大型水库总蓄水量31.03亿立方米，较多年同期均值33.28亿立方米少蓄2.25亿立方米，较2008年1月1日32.53亿立方米少蓄1.50亿立方米。

年末统计的 79 座中型水库总蓄水量为 7.27 亿立方米，年初统计的 79 座中型水库总蓄水量 8.02 亿立方米。

汛末（10 月 1 日）20 座大型水库蓄水 38.21 亿立方米，比汛初（6 月 1 日 30.11 亿立方米）增加蓄水 8.10 亿立方米，比多年同期均值（34.85 亿立方米）多 3.36 亿立方米；中型水库汛末蓄水 9.98 亿立方米，比汛初（6 月 1 日 9.30 亿立方米）多蓄水 0.68 亿立方米。大型水库汛末蓄水量为近 12 年来（1997 年～2008 年）水库蓄水第 6 少年份，比最多的 2005 年（47.45 亿立方米）少蓄 9.24 亿立方米，比最少的 1999 年（18.71 亿立方米）多蓄 19.50 亿立方米。

五、旱情及土壤墒情

1、旱情

2008 年出现了 2、3 月份的春旱和 11、12 月份的冬旱。

1 月份全省平均降水量 32.5 毫米，是多年均值（14.6 毫米）的 2.2 倍。主要是 1 月 10 日至 28 日全省出现连续降雪过程。1 月 11 日我省 121 个墒情监测站中的 28 个出现不同程度旱情，受旱面积 820 万亩，雨雪过后旱情基本解除。

2 月份全省平均降水量为 4.7 毫米，较多年均值偏少近 8 成。我省安阳、鹤壁、濮阳、三门峡、郑州、开封、平顶山、南阳、洛阳等市出现不同程度的旱情，全省受旱面积 1008 万亩。

3 月份，全省平均降水量 19.2 毫米，较多年均值（36.2 毫米）偏少 4 成多。其中许昌、郑州、开封、商丘、新乡、安阳、鹤壁、济源较多年偏少 7 成。据 4 月 6 日对全省 121 个墒情监测站资料分析，安阳、鹤壁、濮

阳等 12 个市出现不同程度的旱情,全省受旱面积 2000 万亩,其中严重受旱 110 万亩。因干旱造成山丘区 26 万人、4.6 万头大牲畜临时性饮水困难。

4 月份,全省平均降雨量 89.3 毫米,较多年均值(52.4 毫米)偏多 7 成。全省旱情基本解除。这主要是两次较强降雨的影响。一次是 4 月 7 日至 9 日,我省除三门峡地区外,普降中到大雨,全省平均降雨量 32 毫米;另一次是 4 月 18 日至 20 日,全省出现平均降雨量达到 52 毫米的强降雨。

5 月份至 6 月份,我省豫北、豫西、豫中等地区平均降水量在 50 毫米以下,较多年同期偏少 3~4 成,加之气温偏高,土壤失墒加快,我省北部、西部和中部出现了较为严重的旱情,据 7 月 1 日统计,全省受旱面积达 1595 万亩。

7 月初,我省普降中到大雨,旱情得以解除。随后进入汛期多雨季节。

11~12 月,全省除淮南和西部外基本无有效降水,11 月份全省平均降水量为 9 毫米,12 月份全省平均降水量为 1.5 毫米,两月累计平均降水量为 10.5 毫米,较多年均值(42.7 毫米)偏少 8 成,排 56 年来降水量最少年份的第 5 位。全省旱情逐步发展,截止到 2009 年 1 月 1 日全省受旱面积 1960 万亩,其中中度受旱面积 160 万亩。

2、土壤墒情

2008 年 2 月份、3 月份,全省降雨偏少,土壤失墒严重。

据 3 月 1 日统计,全省 121 个土壤墒情监测站有 21 个墒情监测站土壤相对湿度在 60%以下,为轻度干旱,分布在安阳、鹤壁、濮阳、焦作、新乡、郑州、开封、平顶山、洛阳、三门峡、南阳等市。

据 4 月 1 日统计,全省 121 个土壤墒情监测站有 25 个墒情监测站土壤

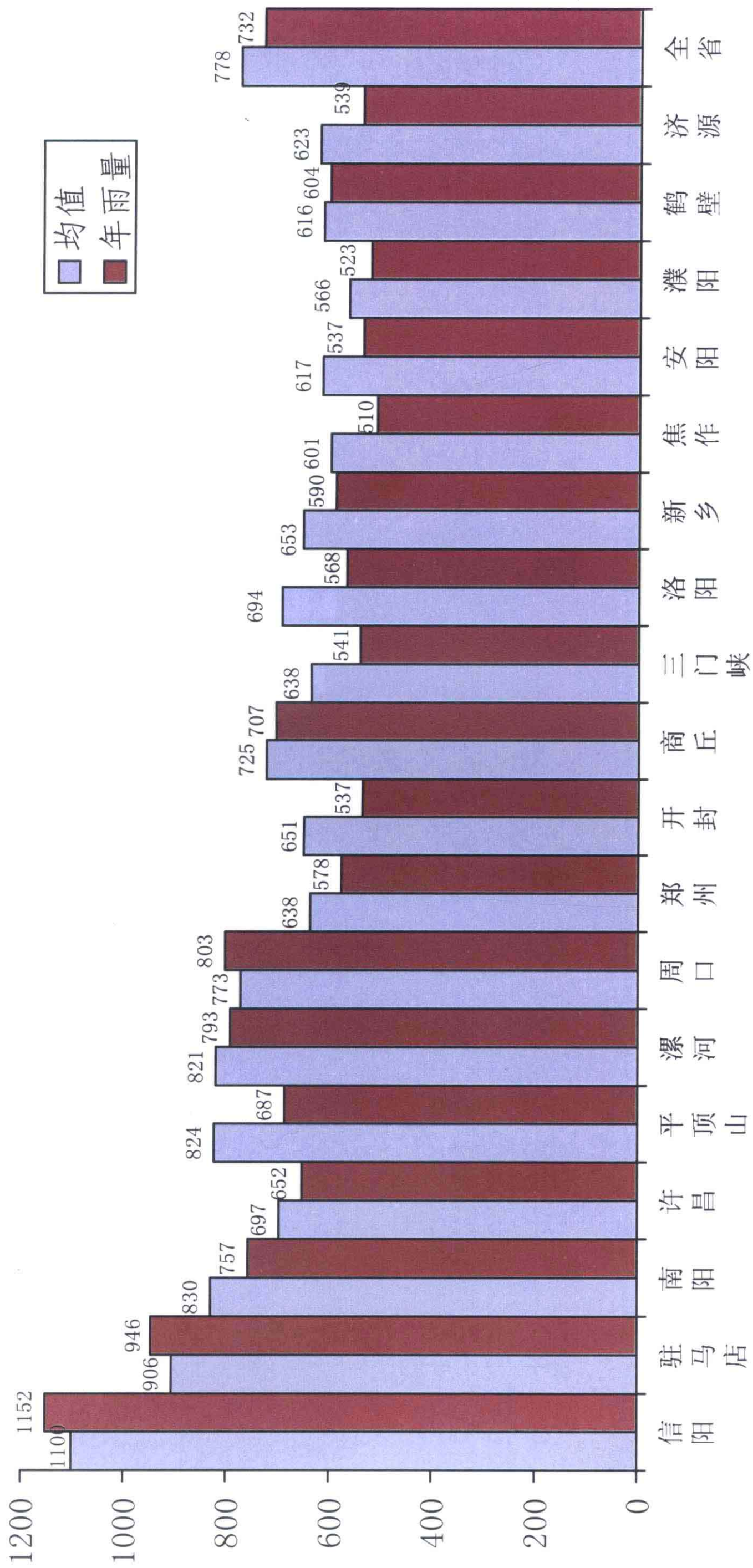
相对湿度在 60%以下，为轻度干旱，分布在安阳、鹤壁、濮阳、商丘、焦作、新乡、郑州、开封、平顶山、许昌、洛阳、三门峡、南阳等市。3 个墒情监测站土壤相对湿度在 55%以下，为中度干旱，分布在安阳、濮阳、三门峡 3 市。

4 月降雨偏多，全省土壤墒情基本良好。

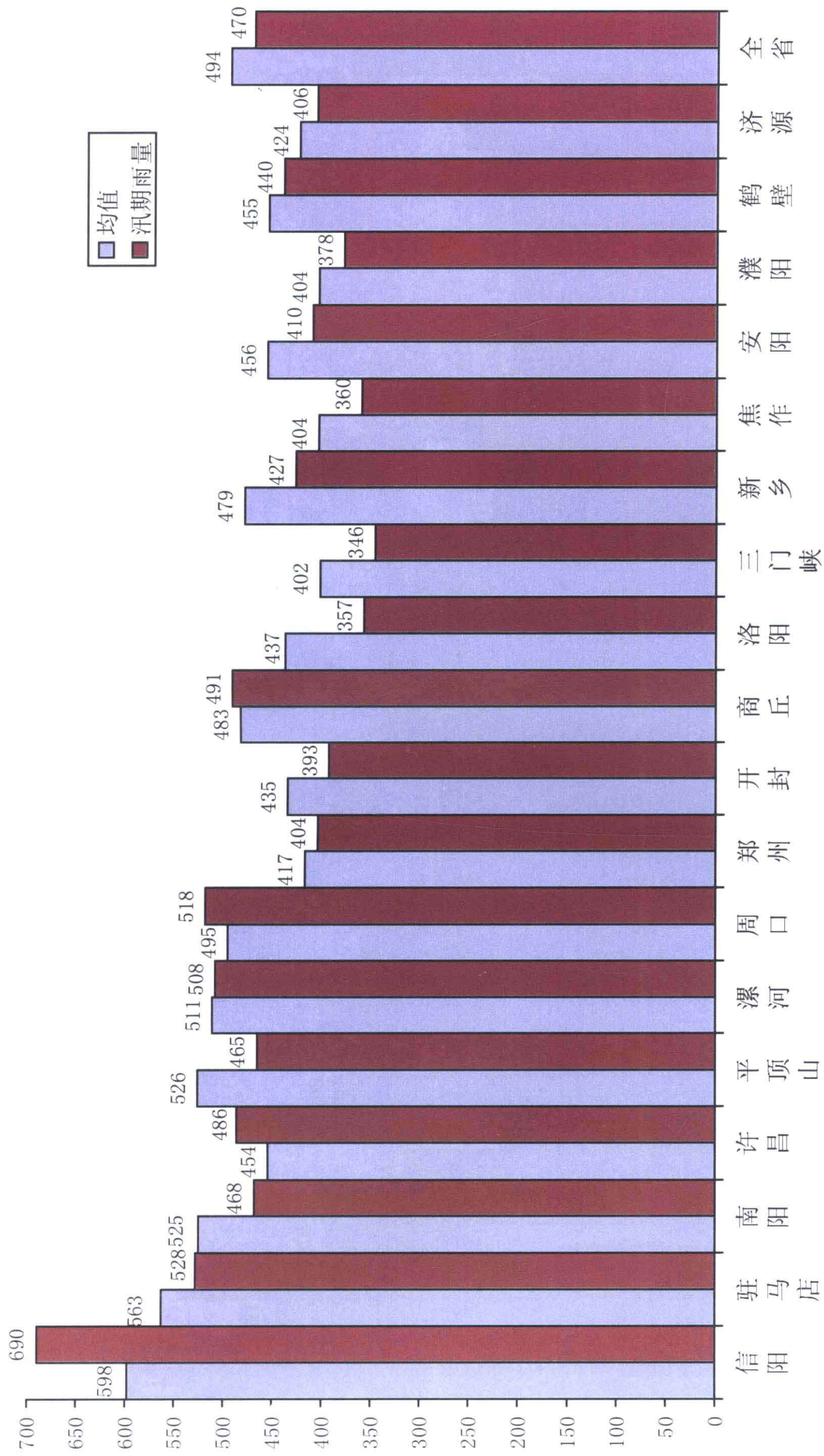
5 月份、6 月份降雨较多年同期偏少 3 到 4 成，土壤失墒加快。据 6 月 21 日统计，全省 121 个土壤墒情监测站有 9 个墒情监测站土壤相对湿度在 60%以下，为轻度干旱，分布在濮阳、商丘、焦作、新乡、郑州、开封、平顶山、许昌、洛阳、三门峡、南阳等市。18 个墒情监测站土壤相对湿度在 55%以下，为中度干旱，分布在濮阳、三门峡、南阳、郑州、开封、商丘、许昌、平顶山市。

11 月、12 月降雨严重偏少，旱情逐渐加剧。2009 年 1 月 1 日对全省 121 个墒情监测站资料分析，我省安阳县、清丰县、浚县、封丘县、平顶山市、内乡县 6 个监测站土壤相对湿度在 55%以下，为中度干旱；林州市、汤阴县、内黄县、延津县、原阳市、获嘉县、兰考县、开封市、郑州市、新密市、新郑市、尉氏县、通许县、鄢陵县、许昌市、汝阳市。汝州市、郟县、鲁山县、舞钢市、驻马店市、三门峡市、新安县、洛宁县、卢氏县、灵宝县、西峡县、内乡县等 31 个监测站土壤相对湿度在 60%以下，为轻度干旱。

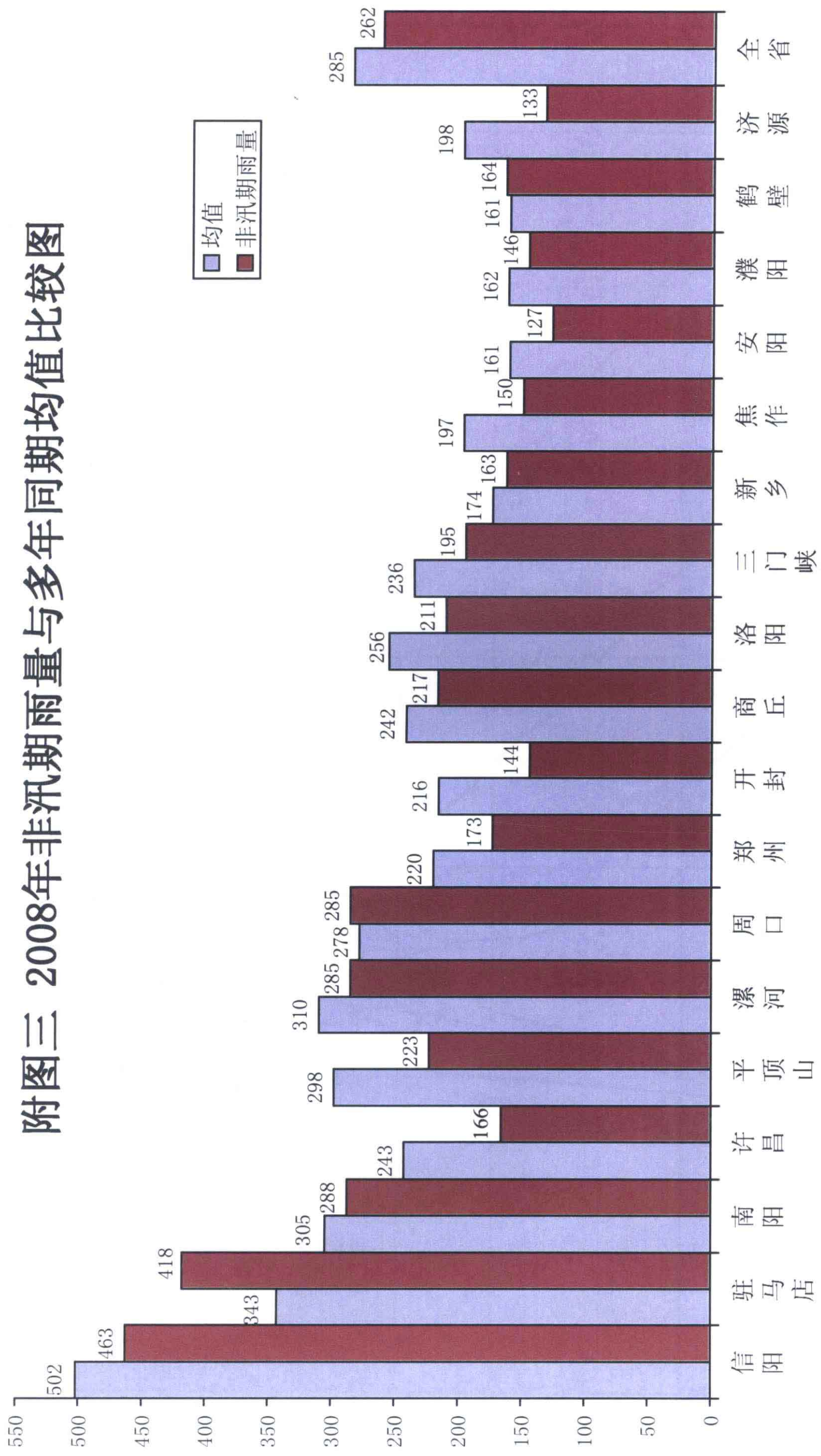
附图一 2008年年雨量与多年同期均值比较图



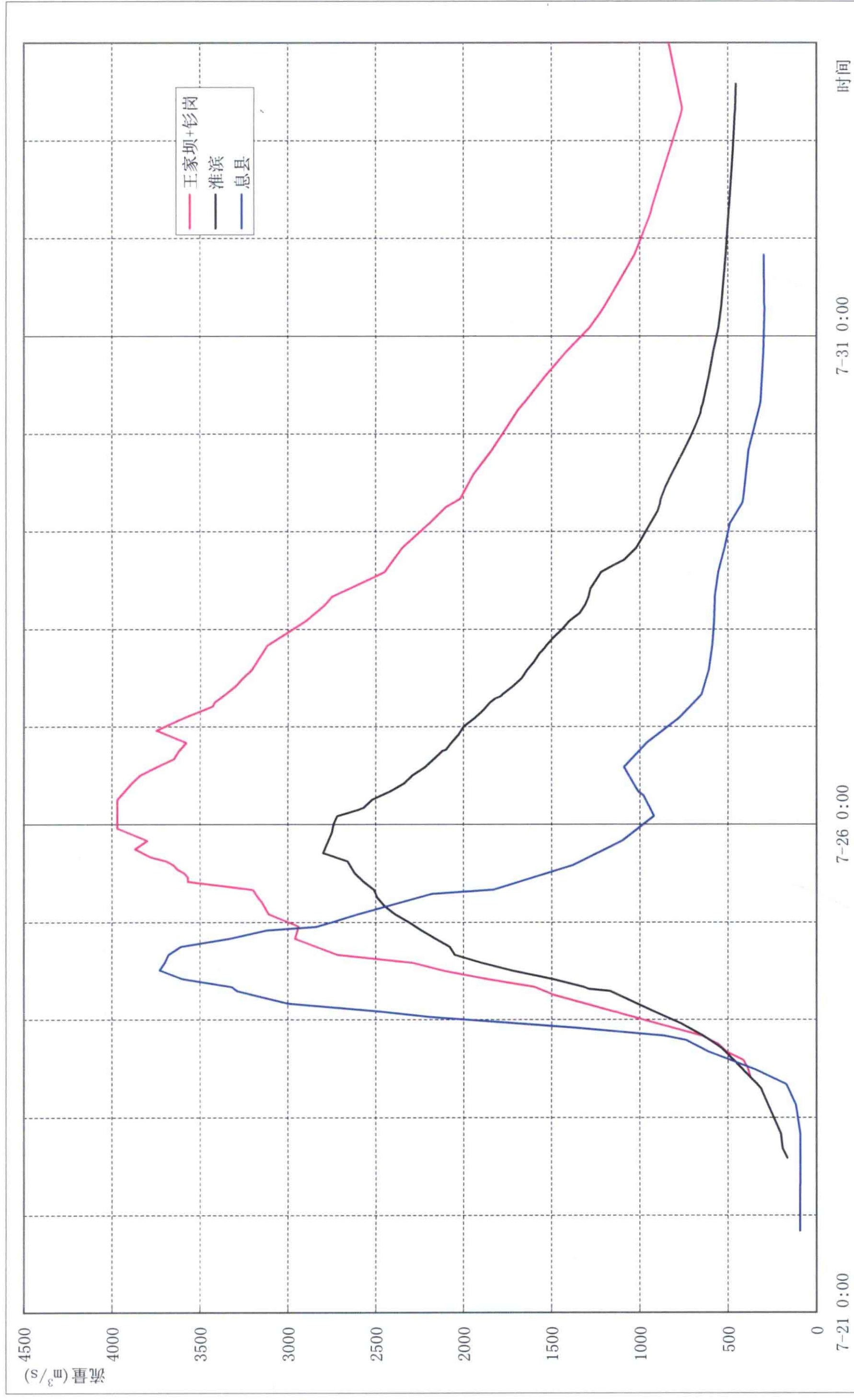
附图二 2008年汛期雨量与多年同期均值比较图



附图三 2008年非汛期雨量与多年同期均值比较图



附图四 淮河2008年7月下旬王家坝以上流量过程线



附图五 唐河、平氏、郭滩2008年7月下旬流量过程线

