

# 安东尼·高迪

Antoni Gaudí

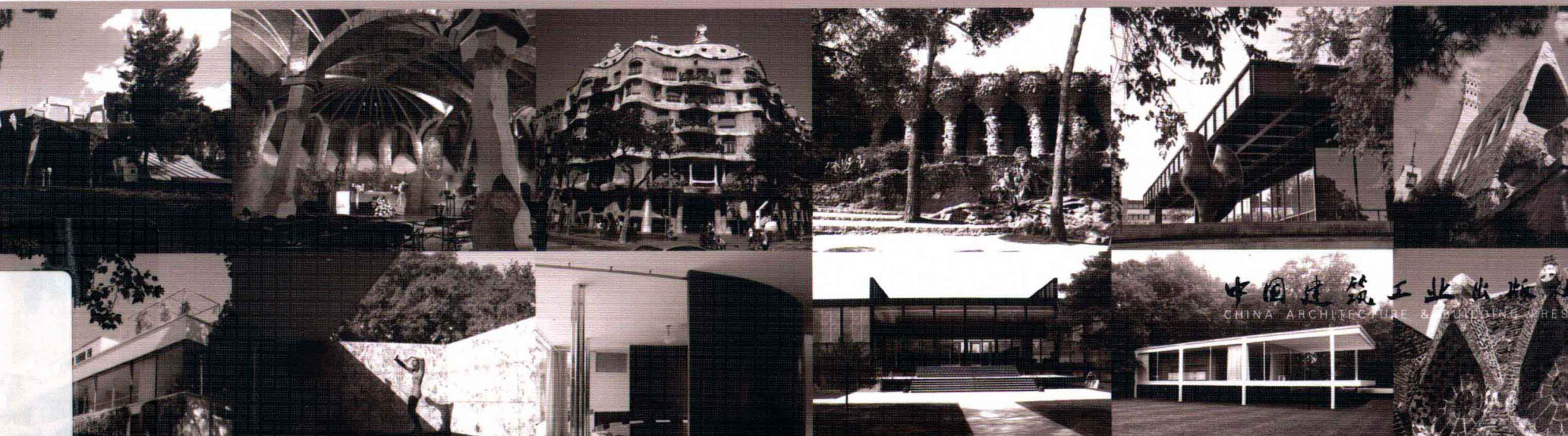
# 密斯·范德罗厄

Mies van der Rohe

## 现代建筑名作访评

REVIEW OF MODERN ARCHITECTURE FAMOUS WORKS

薛恩伦 Enlun Xue



# 安东尼·高迪

Antoni Gaudí

# 密斯·范德罗厄

Mies van der Rohe

现代建筑名作访评  
REVIEW OF MODERN ARCHITECTURE FAMOUS WORKS



薛恩伦

Enlun Xue

中国建筑工业出版社

CHINA ARCHITECTURE & BUILDING PRESS

## 图书在版编目(CIP)数据

安东尼·高迪 密斯·范德罗厄 / 薛恩伦. —北京: 中国建筑工业出版社, 2013.4

现代建筑名作访评

ISBN 978-7-112-15286-5

I. ①安… II. ①薛… III. ①高迪(1852~1926)—建筑理论—研究  
②范德罗厄(1886~1969)—建筑理论—研究 IV. ①TU-0

中国版本图书馆CIP数据核字(2013)第061437号

责任编辑: 吴宇江

责任设计: 陈旭

责任校对: 陈晶晶 刘钰

安东尼·高迪  
Antoni Gaudí

密斯·范德罗厄  
Mies van der Rohe

现代建筑名作访评

REVIEW OF MODERN ARCHITECTURE FAMOUS WORKS

薛恩伦  
Enlun Xue

\*

中国建筑工业出版社出版、发行(北京西郊百万庄)

各地新华书店、建筑书店经销

北京美光设计制版有限公司制版

廊坊市海涛印刷有限公司印刷

\*

开本: 787×1092毫米 1/12 印张: 15 1/2 字数: 460千字

2013年8月第一版 2013年8月第一次印刷

定价: 152.00元

ISBN 978-7-112-15286-5

(23378)

版权所有 翻印必究

如有印装质量问题, 可寄本社退换

(邮政编码 100037)

## 内容提要 Abstract

安东尼·高迪是现代建筑运动先驱的元老之一, 青年时代热心于西班牙的加泰罗尼亚文化复兴运动, 他早期的作品受伊斯兰文化影响, 此后逐步形成自己的自然、浪漫的建筑风格。高迪的作品并不多, 绝大多数都集中在西班牙的巴塞罗那, 最具创造性的科洛尼亚教堂在巴塞罗那郊区。1984年和2005年联合国教科文组织先后把高迪设计的米拉府邸等七项作品确定为世界遗产, 成为现代建筑被确定为世界遗产的先例。

密斯·范德罗厄是现代建筑运动的重要代表人物。20世纪初期, 密斯从多方面探讨现代建筑方向, 他早期在捷克共和国布尔诺设计的图根德哈特住宅于2001年被联合国教科文组织确定为世界遗产, 密斯后期的建筑作品被视为国际式风格的典型代表。本书介绍了密斯在各段历史时期的代表性作品以及后期的设计理论。

考虑到国内介绍安东尼·高迪和密斯·范德罗厄作品的翔实资料较少, 在编写过程中尽量把作品介绍详细些, 大部分图片均为近期拍摄, 编入的图片有620幅, 力图使读者清楚地了解作品的全貌, 对于尚未去过作品现场的读者尤为重要。

# 前言 Preface

国内外的近现代建筑历史书中都必然谈到安东尼·高迪，但是介绍高迪的篇幅却很少，高迪最具创造性的作品在某些书中甚至没有介绍。我曾经6次访问高迪的作品，直到2008年访问巴塞罗那时才看到高迪设计的科洛尼亚教堂，这次的访问使我真正认识了这位天才的建筑师。为了丰富本书内容，2012年我再次访问了高迪的作品。高迪的作品并不多，绝大多数都集中在巴塞罗那市区，最具创造性的科洛尼亚教堂在巴塞罗那郊区，由于教堂不在市区，经常被忽视，若不完全考察高迪的作品很难真正了解高迪，看过高迪的科洛尼亚教堂后会觉得当代某些故作姿态的前卫作品黯然失色。1984年和2005年，联合国教科文组织先后把高迪设计的米拉府邸等七项作品确定为世界遗产，成为现代建筑被确定为世界遗产的先例。

密斯·范德罗厄是现代建筑运动的重要代表人物，他后期的建筑作品被视为国际式风格的典型代表。国际式风格的概念很模糊，国际式风格淡化了建筑艺术的地域特色，人们一度把国际式建筑与方盒子建筑等同，密斯后期的作品强调时代特征，体形简洁，因而被视为国际式风格的典型代表。或许是因为本书作者个人的偏爱，本书重点介绍了密斯早期倾向风格派和构成主义的作品，尤其是1927—1930年他在捷克共和国境内布尔诺设计的图根德哈特住宅。图根德哈特住宅是现代建筑运动杰出的作品，2001年被联合国教科文组织确定为世界遗产，也是密斯唯一被

确定为世界遗产的作品。密斯后期设计的国际式摩天楼造型过于简洁，作品之间的区别不多，本书重点介绍了他后期的设计理论。

本书把安东尼·高迪和密斯·范德罗厄两位建筑大师的作品编辑在一集内，这两位大师的作品虽然毫无共同之处，但是他们各自追求完美的精神是一致的，在强调建筑风格多元化的今日，进行对比式的学习或许也是一种方法。

感谢曲敬铭、孙焯、高为、徐华宇、甘晓音、范玉宏为本书提供珍贵照片，感谢卢岩为我们多次出国考察的大力协助，感谢中国建筑工业出版社吴宇江为本书出版所做的一切。

2011年是清华大学建校100周年，仅以“现代建筑名作访评”系列丛书献给母校，安东尼·高迪和密斯·范德罗厄两位大师的专集是系列丛书中的一集。

“现代建筑名作访评”系列丛书已出版勒柯布西耶、弗兰克·劳埃德·赖特、阿尔瓦·阿尔托、路易斯·康与路易斯·巴拉甘等五位大师的专集。今后将采用其他形式继续介绍弗兰克·盖里(Frank Gehry)、彼得·埃森曼(Peter Eisenman)、扎哈·哈迪德(Zaha Hadid)、罗伯特·文丘里(Robert Venturi)、迈克尔·格雷夫斯(Michael Graves)等建筑大师的作品。

薛恩伦 2012年12月30日于清华园

# 目录 Contents

前言  
Preface

## I 安东尼·高迪 Antoni Gaudí

- |   |  |       |
|---|--|-------|
| 1 | 建筑天才的一生<br>The Life of an Architectural Genius   | / 1   |
| 2 | 从比森斯之家到格尔酒窖<br>From Casa Vicens to Bodegas Güell                                       | / 7   |
| 3 | 格尔宫, 西班牙巴塞罗那<br>Palau Güell, Barcelona, Spain  | / 31  |
| 4 | 巴特略之家, 西班牙巴塞罗那<br>Casa Batlló, Barcelona, Spain  | / 45  |
| 5 | 格尔公园 花园式居住区——西班牙巴塞罗那<br>Güell Park – a Garden Style Residential Area, Barcelona, Spain | / 65  |
| 6 | 米拉府邸, 西班牙巴塞罗那<br>Casa Milà, Barcelona, Spain   | / 79  |
| 7 | 科洛尼亚格尔教堂, 西班牙巴塞罗那<br>The Crypt of the Colònia Güell, Barcelona, Spain                  | / 93  |
| 8 | 圣家族教堂, 西班牙巴塞罗那<br>Templo de la Sagrada Família, Barcelona, Spain                       | / 109 |

## II 密斯·范德罗厄 Mies van der Rohe

- |    |   |       |
|----|---|-------|
| 9  | 密斯·范德罗厄与现代建筑运动<br>Mies van der Rohe and Modern Architecture Movement  | / 121 |
| 10 | 巴塞罗那德国展厅, 西班牙巴塞罗那<br>German Pavilion, Barcelona, Spain  | / 141 |
| 11 | 图根德哈特住宅, 捷克共和国布尔诺<br>Tugendhat House, Brno, Czech Republic  | / 151 |
| 12 | 伊利诺伊工学院校园规划与克朗楼, 美国伊利诺伊州芝加哥市<br>Campus Planning of Illinois Institute of Technology and Crow Hall, Chicago, Illinois, USA | / 169 |

图片来源 / 178  
Sources of Illustrations

参考文献 / 180  
Select Bibliography

# | 安东尼·高迪

Antoni Gaudí

## 1 建筑天才的一生

The Life of an Architectural Genius



1-1 青年时代的高迪

1852年6月25日安东尼·高迪(Antoni Gaudí)出生于西班牙的雷乌斯(Reus),雷乌斯是工业城市,属加泰罗尼亚(Catalonia)地区。<sup>①</sup>高迪是铜匠的儿子,幼年体弱多病,经常受风湿病困扰,但思想成熟较早,善于观察事物。高迪的中、小学时代在雷乌斯受教育,1873年进入巴塞罗那的省立建筑学院(Escuela Provincial d'Arquitectura)学习建筑学。高迪学习勤奋,从他在期间的建筑作业可以看出他的基本功很扎实。由于家境贫寒,高迪不得不利用业余时间几个建筑事务所画施工图,绘图员的工作使他积累了实践经验。高迪勤奋好学却并不循规蹈矩,凡事都有自己的独立见解,在某些教师眼中并非好学生,当时的系主任曾对人讲过:高迪不是一个狂人便是一个天才。

高迪在学习期间接受的是传统建筑教育,巴塞罗那省立建筑学院的系主任热衷于宣传加泰罗尼亚建筑浪漫主义(Catalan architectural Romanticism),加泰罗尼亚建筑浪漫主义表现在建筑形式上近似罗马风(Romanesque)<sup>②</sup>和拜占庭建筑(Byzantine architecture)<sup>③</sup>,也有人称之为折中主义(Eclecticism)<sup>④</sup>。

高迪一度很喜欢法国著名建筑师和理论家维奥莱—勒杜克(Viollet—le-Duc, 1814—1879年)倡导的新哥特风格(Neo-Gothic style),新哥特建筑也称哥特建筑复兴或新古典主义,勒杜克的革新精神使高迪受到启发。<sup>⑤</sup>在建筑理论方面,高迪深受约翰·罗斯金(John Ruskin, 1819—1900年)的影响,罗斯金是英国艺术评论家,提倡自然主义思想,主张“装饰是建筑的源泉”。<sup>⑥</sup>

高迪在青年时代热心加泰罗尼亚的文化复兴运动,他坚持用本民族语言,拒绝西班牙官方语言并积极探索加泰罗尼亚传统建筑艺术。高迪

追求完美和新奇,曾一度关心劳工运动,反对教权主义,但最终成为虔诚的天主教教徒,不问政治,潜心学术。<sup>⑦</sup>

1878年,高迪从巴塞罗那的省立建筑学院毕业后首先接到的设计任务是巴塞罗那市政府委托的装饰性的街灯设计,他设计的街灯至今仍然保留在巴塞罗那皇家广场(Plaza Real)。高迪早期的作品如1878年设计的比森斯之家(Casa Vicens)被认为具有伊斯兰建筑(Islamic Architecture)特征<sup>⑧</sup>,此后,他不断探讨新的建筑风格,1886—1889年设计的格尔宫(Palau Güell)风格雄伟,与众不同。<sup>⑨</sup>1904—1906年设计的巴特略之家(Casa Batllo)是高迪建筑风格的转折点,开始形成自然、浪漫的建筑风格,米拉府邸(Casa Milà)的成功建造标志着高迪的建筑创作达到了巅峰,格尔公园(Parc Güell)和科洛尼亚格尔教堂(the Crypt of the Colònia Güell)虽然与米拉府邸功能不同,但建筑风格一脉相承,更加自由奔放,科洛尼亚格尔教堂没有全部建成,已建成的地下教堂是高迪最精彩的作品,它标志着高迪的艺术风格已达到炉火纯青地步。1908年曾经有两位美国人邀请高迪在纽约设计一幢高层旅馆,高迪慨然允诺,并提供了设计草图,但事后却不了了之。

高迪对建筑审美有精辟的见解,他认为:“美是真实的流露(Beauty is the radiance of Truth)”,“美应当优雅……美应当有表现力……美应当具有幻想力……”“美的设计对象必须考虑材料条件、功能和建筑个性(character)或美学的寓意(esthetic-moral)”。 “为了使设计对象很美,不必增加多余的东西,仅仅是把材料变为有用途……”高迪同时还强调“造型更完美,装饰可以更少用”。高迪非常重视建筑的比例

① 加泰罗尼亚(Catalonia)位于西班牙东北部的一个三角地带,包括巴塞罗那等4个省,现为西班牙的自治区,是西班牙最富饶和工业最发达的地区,曾一度垄断地中海的贸易。加泰罗尼亚的语言与西班牙语有区别,历史上又与法国南部有密切联系,加泰罗尼亚人在20世纪初开始争取民族自治的斗争,1932年自治。

② 公元10—12世纪,以教堂为代表的西欧建筑风格被称为“罗马风”建筑。

③ 公元324年,古罗马皇帝君士坦丁大帝(Constantine, 280—337年)将国都从罗马迁至拜占庭(Byzantium),今日土耳其的伊斯坦布尔,同时将拜占庭更名为君士坦丁堡(Constantinople),史学家将324年至1453年奥斯曼土耳其人(Ottoman Turks)攻陷君士坦丁堡这段时期称为东罗马帝国,亦称拜占庭帝国(Byzantine Empire),因此,拜占庭建筑就是拜占庭帝国时期的建筑。拜占庭帝国强盛期的版图包括今日的叙利亚、巴勒斯坦、小亚细亚、巴尔干半岛、北非和意大利。拜占庭建筑继承了古罗马建筑遗产,同时吸收了波斯、两河流域、中东等地的建筑经验,形成独特的拜占庭建筑风格,拜占庭建筑杰出的代表是伊斯坦布尔的圣索菲亚大教堂(Santa Sophia, 532—537年)和意大利威尼斯的圣马可教堂(St. Marco 1042—1071年)。

④ 在哲学和神学中,折中主义从不同的思想体系中挑选若干学理而不采用各种学说的整个体系。在抽象思维领域,折中主义容易招致反对,然而在实际事务中,折中精神还是常被称道的。摘自:简明不列颠百科全书(卷9)[M].北京:中国大百科全书出版社,1986:388。

18世纪后期至20世纪初,在欧美流行折中主义建筑风格,特点是任意模仿各种建筑风格,或自由组合各种建筑形式,不讲求固定的法式,只讲求比例均衡,注重纯形式美,代表性作品为巴黎歌剧院,高迪设计的圣家族教堂曾经被作为折中主义建筑的代表。

⑤ Rainer Zerbst. Gaudí: 1852—1926; Antoni Gaudí Cornet: A Life Devoted to Architecture[M]. Kolon:

TASCHEN, 1993:12, 19.

哥特式建筑(Gothic Architecture)是12—15世纪在西欧和中欧盛行的一种建筑风格,其主要特征是有尖角的拱门、肋形拱顶和飞扶壁(Flying Buttress),建筑造型和内部空间形成一种向上的趋向,巴黎圣母院(Notre, Dame 1163—1235年)是哥特式建筑的杰出代表。

⑥ Rainer Zerbst. Gaudí, 1852—1926; Antoni Gaudí Comet: A Life Devoted to Architecture[M]. Kolon: TASCHEN, 1993:10.

⑦ George R. Collins (Editor). Gaudí: his life, his theories, his work[M]. Judith Roheré (Translated from the Spanish). Cambridge: MIT Press, 1975:38,48.

天主教亦称罗马公教(Roman Catholicism),天主教是基督教中信徒人数最多,历史最悠久的教派。基督教在发展过程中分化为天主教、东正教和新教三大教派,在中国,“基督教”一词有时被用于专指基督教的新教。基督教信仰耶稣基督(Jesus Christ)为救世主,并以《旧约全书》和《新约全书》为《圣经》(Bible)。

⑧ 伊斯兰建筑是伊斯兰宗教艺术的重要形式,伊斯兰建筑的基本类型有:清真寺、陵墓、宫殿和要塞,伊斯兰建筑也包括一些民间建筑如公共浴场、喷泉和建筑的室内设计。伊斯兰建筑有一定的制式,公元691年建在耶路撒冷的圆顶清真寺使用了风格化的重复的装饰花纹,即阿拉伯式花纹。伊斯兰建筑的母题(motive)总是围绕着重复、辐射、节律和有韵律的阿拉伯式花纹。伊斯坦布尔的赛沙德清真寺(Sehzade Mosque, 1543—1548年)、印度莫卧儿王朝建造的泰姬陵(Taj Mahal, 1632—1647年)等都是伊斯兰建筑艺术的精品。

⑨ 格尔宫(Palau Güell)在我国曾有许多不同译法,如古尔宫、桂尔宫、居埃尔府邸等,按照中国对外翻译出版公司1993年出版,新华通讯社译名室编制《世界人名翻译大辞典》的标准译法,本书将“Güell”统一译为“格尔”。



(proportion), 他认为掌握美的比例依靠直觉, 这种直觉来自对自然界的研究。高迪认为装饰可以使设计对象更具表现力, 令人产生诗意的构思, 要创造一种源于生活的装饰, 装饰要与材料和结构巧妙结合, 装饰要成为三度空间艺术。<sup>⑩</sup> 高迪在创新过程中并非一帆风顺, 以米拉府邸为例, 先是屋顶超高, 继而是首层的一根倾斜的柱子超出红线, 规划管理部门勒令停工, 高迪据理力争, 当局经过审慎的考虑, 最后还是明智地以考虑到艺术的特殊需要为理由批准了高迪的设计。米拉府邸建成后成为当时人们议论的话题, 当地的报刊也有不少文章进行挖苦、讽刺, 但是人们逐渐认识到了它的艺术价值。<sup>⑪</sup>

1914年之后, 高迪全部精力投入设计圣家族教堂(Templo de la Sagrada Família), 从格尔公园的高迪住地到圣家族教堂的路程有十余公里, 他每天步行往返, 20年从未间断, 最后不得不住在教堂内, 他平时很少出门, 即便出门也是为了筹建教堂募捐。高迪认为艺术不应带有功利色彩, 他为教会工作不计报酬, 在为圣家族教堂设计初期分文不取, 甚至自己还掏钱捐赠, 后期也仅仅领取神职人员的工资, 高迪把毕生奉献给建筑创作, 奉献给宗教, 终身未婚。高迪生活极为俭朴, 衣着近乎寒酸, 晚年他喜欢晚饭后站在街头, 过路人曾不止一次向他施舍, 为了不使好心人扫兴, 他默默地接受, 然后再转给教会。<sup>⑫</sup> 1926年6月7日下午, 高迪离开教堂工地回家途中不幸被缆车撞倒, 当时没有人认识他, 只凭衣着将他送进穷人医院, 当人们知道这位大师的真实身份后想把他转移到更舒适一些的病房, 高迪却坚持说: “我的位置应当在穷人之中。” 两天后, 这位天才的建筑大师与世长辞, 享年74岁。<sup>⑬</sup>

19世纪末到20世纪初, 在工业革命的影响下, 资本主义迅猛发展, 代表着新兴资产阶级愿望的建筑趋向是追求新的建筑形式, 高迪正是这种思潮的突出代表, 高迪的创新精神是现代建筑运动走向高潮的重要标志。高迪的艺术风格在西班牙被称为加泰罗尼亚的现代主义(Modernisme of Catalonia), 与当时欧洲盛行的新艺术(Art Nouveau)<sup>⑭</sup> 运动几乎是同步的。金属铸造技术的发展使艺术家有条件利用流线型的装饰表达对大自然和自由的向往, 一般建筑师仅仅在室内外装饰上做文章, 高迪则进一步把这种构思运用在建筑造型和空间处理, 明显地技高一筹。

高迪的作品绝大多数都集中在巴塞罗那, 巴塞罗那与高迪的名字几乎很难切割, 巴塞罗那的市民可能不知道西班牙总理的名字, 但是不会有人不知道高迪。1984年联合国教科文组织(UNESCO)把高迪设计的格尔公园、格尔宫和米拉府邸等三项作品确定为世界遗产, 成为现代建筑确定为世界遗产的先例, 2005年联合国教科文组织又把圣家族教堂、巴特略之家、比森斯之家和科洛尼亚格尔教堂等四项作品确定为世界遗产。为了怀念这位天才建筑师对巴塞罗那的贡献, 高迪的塑像被安置在巴塞罗那市曼努埃尔希罗纳大街(Manuel Girona)的米拉莱斯门前, 米拉莱斯门是高迪在1901年应好友芬恰·米拉莱斯(Finca Miralles)的邀请设计的小品, 现在成为一个居住区的入口, 高迪的雕像立在入口的正中, 融入了普通百姓的生活。米拉莱斯大门两侧各有一段粗石围墙, 围墙起伏的轮廓线犹如中国古典园林的“云墙”, 造型生动活泼, 入口处有大、小两个门洞, 门洞上方有向内外出挑的挑檐, 大门顶部扭曲的铸铁花饰是高迪的重要设计标志。

<sup>⑩</sup> George R. Collins (Editor). Gaudí: his life, his theories, his work[M]. Judith Rohere (Translated from the Spanish). Cambridge: MIT Press, 1975:124-129.

<sup>⑪</sup> George R. Collins (Editor). Gaudí: his life, his theories, his work[M]. Judith Rohere (Translated from the Spanish). Cambridge: MIT Press, 1975:82-84.

<sup>⑫</sup> George R. Collins (Editor). Gaudí: his life, his theories, his work[M]. Judith Rohere (Translated from the Spanish). Cambridge: MIT Press, 1975:88.

<sup>⑬</sup> Rainer Zerbst. Gaudí, 1852-1926 Antoni Gaudí Cornet: A Life Devoted to Architecture[M]. Kolon:

TASCHEN,1993:13.

<sup>⑭</sup> 新艺术(Art Nouveau)是在1890—1910年流行全欧洲和美国的装饰艺术风格。以线条长而曲折有致为其装饰特色, 大多表现在建筑、室内装饰、首饰、玻璃图案、招贴画和插图艺术上。摘自: 简明不列颠百科全书(卷8)[M]. 北京: 中国大百科全书出版社, 1986:652.



1-2 米拉莱斯大门

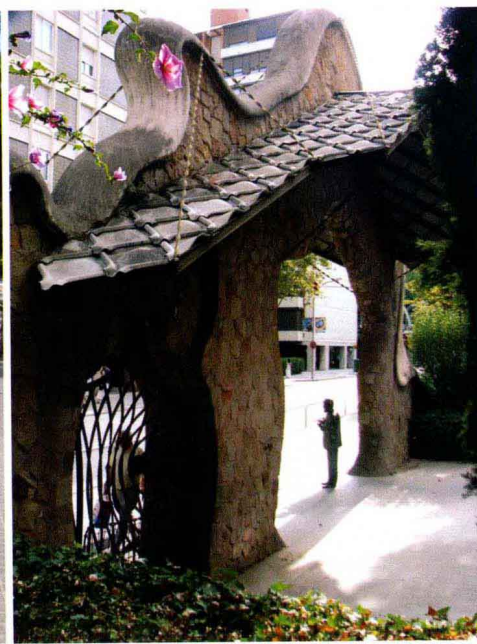
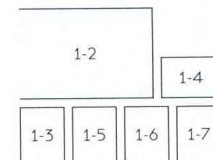
1-3 米拉莱斯大门前的高迪塑像

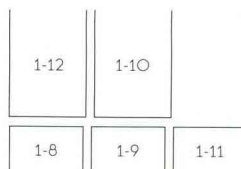
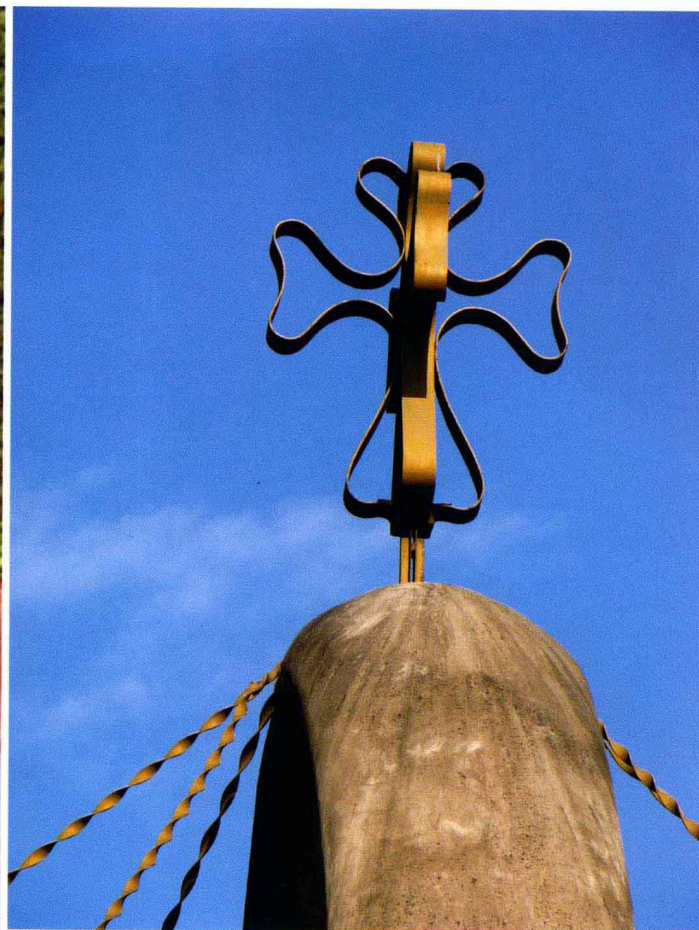
1-4 俯视米拉莱斯大门

1-5 俯视米拉莱斯大门入口

1-6 仰视米拉莱斯大门入口上的遮檐

1-7 米拉莱斯大门入口的旁门





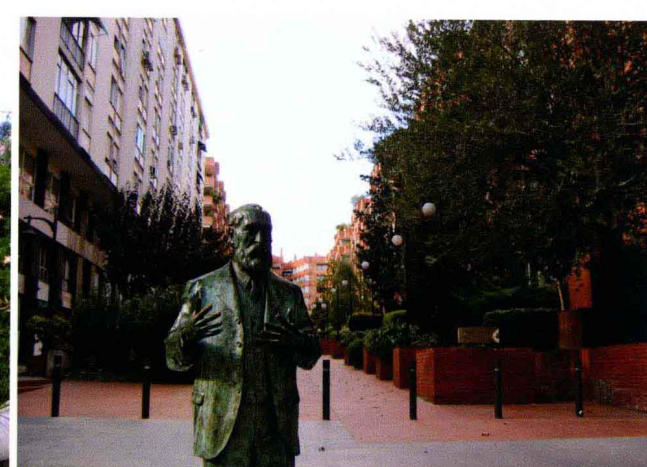
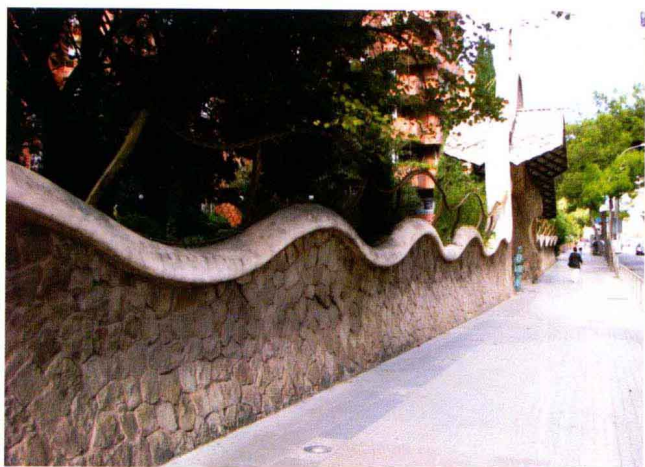
1-8 米拉莱斯大门一侧的围墙

1-9 米拉莱斯大门围墙细部

1-10 米拉莱斯大门顶部铸铁花饰

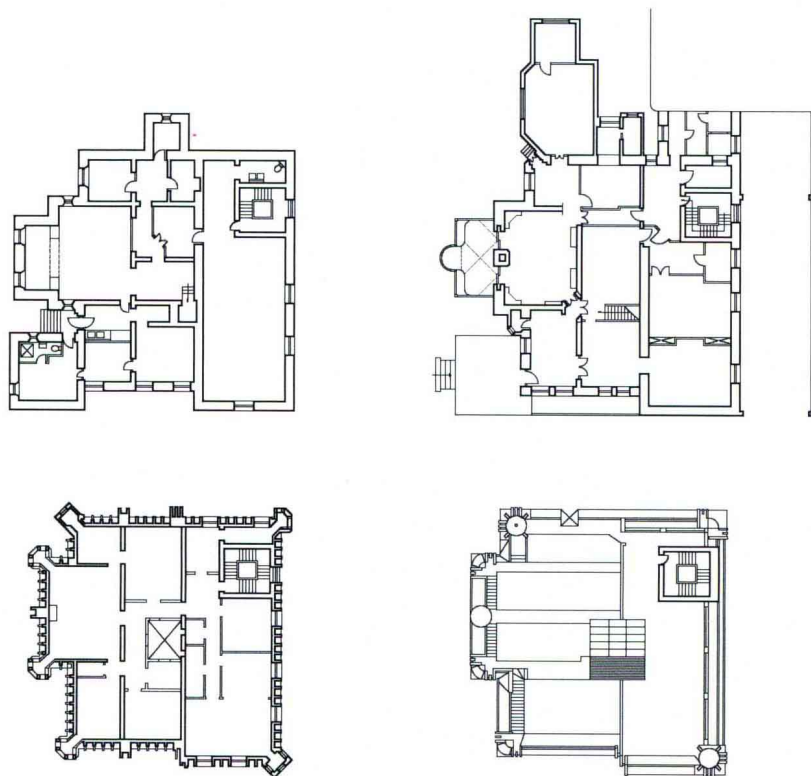
1-11 米拉莱斯大门前高迪塑像正面

1-12 高迪塑像侧面



## **2 从比森斯之家到格尔酒窖**

From Casa Vicens to Bodegas Güell



2-1	2-2
2-3	2-4

- 2-1 比森斯之家半地下室平面  
 2-2 比森斯之家首层平面  
 2-3 比森斯之家阁楼平面  
 2-4 比森斯之家屋顶平面

## 摩尔式建筑风格的比森斯之家

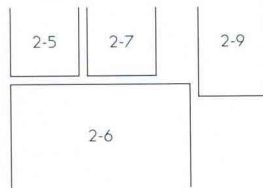
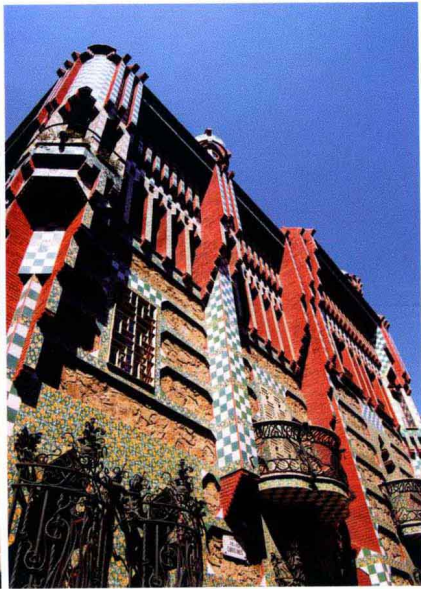
比森斯之家(Casa Vicens)是高迪早期作品的代表,也是他的处女作。比森斯之家位于巴塞罗那市卡普里舒区(El Capricho)的卡洛琳纳斯街(Calle les Carolines),房子的主人曼努埃尔·比森斯(Manuel Vicens)是一位陶瓷制品商人,1878年邀请高迪为他设计一幢夏季别墅,当时高迪毕业不久,能遇到这么一项工程可谓幸运。主人希望利用这幢住宅为自己生产的陶瓷砖做商业广告,高迪为了满足主人的愿望便使出了个人的全部本领,虽然建筑平面非常规整,外立面的瓷砖却百

花齐放,令人眼花缭乱。建筑物转角处有出挑的塔楼,顶部也有几个高出屋面的小圆塔,远远望去,仿佛阿拉伯童话中的古堡,不知底细的人会感到装饰过于烦琐,实则是功能的特殊需要,建筑本身就是广告。仔细观察立面会发现瓷砖并未全部敷盖墙面,瓷砖贴面的条带在立面上形成规律的几何图案,既经济又美观,在瓷砖条带围合的墙面上可以清晰地见到未加粉饰的淡黄色粗石块,墙面向外出挑的壁柱也仅仅在正面贴有瓷砖,壁柱侧面仍为清水砖墙,这种不同色彩、不同材质的精心组合别有一番风味,很难想象这样的建筑竟然是一位刚刚毕业的青年建筑师的处女作。有人认为比森斯之家具有伊斯兰建筑风格,确切地说

是受摩尔式建筑(Moorish Architecture)风格的影响。<sup>①</sup>比森斯之家的铸铁大门、围墙、窗外护栏和阳台的铸铁拦板都很精细,铸铁花饰形成的抽象图案是新艺术运动的重要特征。比森斯之家于1883年始建,1888年建成,1925年比森斯请高迪做顾问,又扩建了一部分。

<sup>①</sup> 摩尔人指11—17世纪曾经在西班牙创造阿拉伯安达卢西亚文化的西班牙穆斯林居民,随后在北非定居。摘自:简明不列颠百科全书(卷6)[M].北京:中国大百科全书出版社,1985:23.

摩尔式建筑是摩尔人在伊斯兰建筑传统基础上发展的建筑风格,摩尔建筑的代表性作品是在西班牙安达卢西亚省科尔多瓦建造的科尔多瓦清真寺(the Great Mosque of Cordova,786—988年)和在格拉纳达建造的阿尔罕布拉宫(Alhambra,13—14世纪),后者达到了摩尔建筑顶峰。



2-5 比森斯之家沿街透视

2-6 比森斯之家转角透视

2-7 比森斯之家材料与色彩的组合

2-9 比森斯之家细部处理透视





2-8

2-14

2-8 仰视比森斯之家转角

2-14 比森斯之家立面的砖墙出挑

	2-11	2-12
	2-13	2-15
2-10	2-16	2-17

2-10 比森斯之家首层入口

2-11 比森斯之家通向半地下室入口

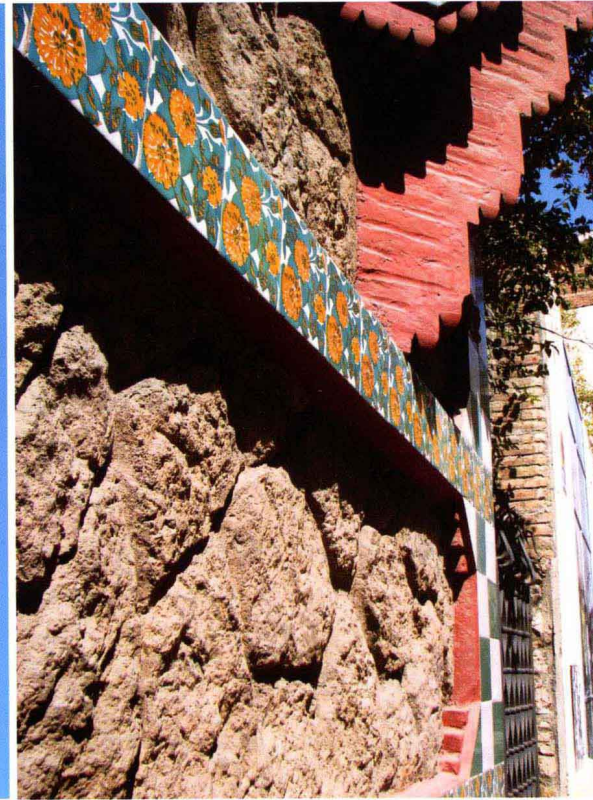
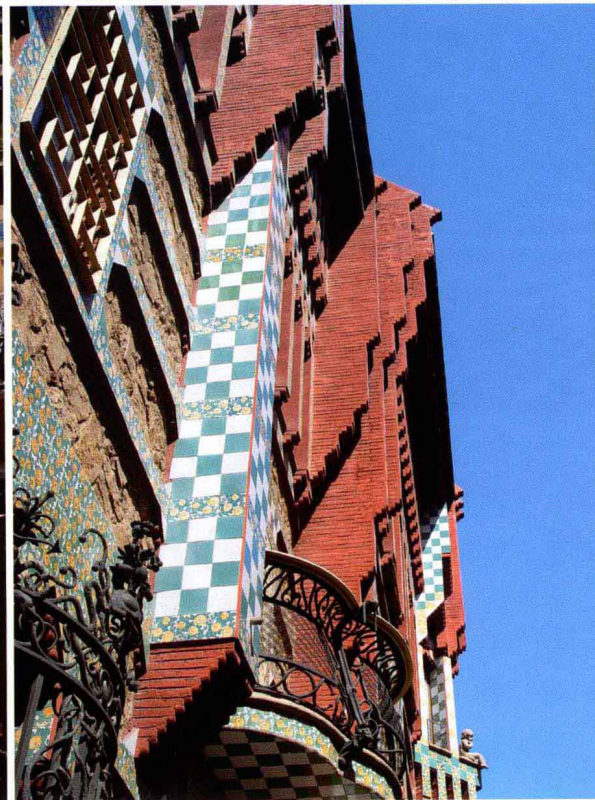
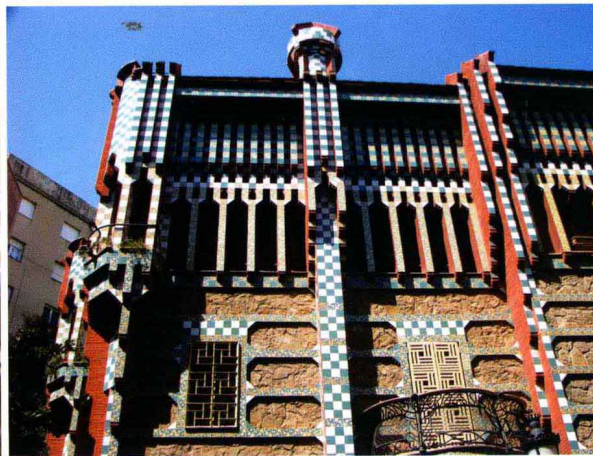
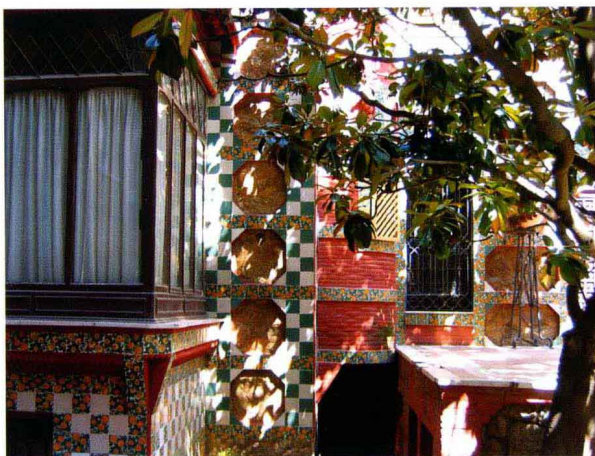
2-12 仰视比森斯之家沿街立面

2-13 比森斯之家山墙处理

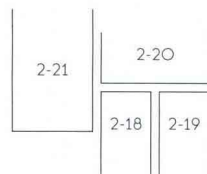
2-15 仰视比森斯之家檐部处理

2-16 比森斯之家立面清水砖墙与瓷砖贴面的组合

2-17 比森斯之家立面毛石墙与瓷砖贴面的组合







2-18 比森斯之家立面前的铸铁花饰

2-19 比森斯之家阳台细部处理

2-20 比森斯之家的围墙与大门

2-21 比森斯之家的铸铁花饰灯具

