

GREAT MONUMENTS OF  
THE ANCIENT WORLD

世界遺蹟大觀

8

印度的聖地

華園

GREAT MONUMENTS OF  
THE ANCIENT WORLD

世界遺蹟大觀 8

印度  
的  
聖地

---

世界遺蹟大觀⑧

## 印度的聖地

出 版……華園出版有限公司

出版字號……局版台業字第3629號

發 行 人……紀椿鎮

地 址……台北市信義路四段14號

電 話……7022548 7071029

郵撥帳號……1073660-9華園帳戶

出版日期……

定 價……

編 製……白雲編輯製作群

中文主編……陳秀蓮

製 版……五洲彩色製版公司

印 刷……尚鋒彩色印刷公司

發 行……華成實業股份有限公司

地 址……台北市復興北路201號8樓之四

電 話……7128987 7128334

世界遺蹟大觀 8

# 印度的聖地



## 收錄遺蹟地圖

4-5

## 印度的地理環境

6-12

## 第1章

13-40

## 印度河文明的遺產

## 彩色圖版

13-32

- 丹布沙達特——14
- 美赫迦夫——14
- 沙萊科拉——15
- 科特迪吉——15
- 馬亨佐達羅——13/16-21
- 哈帕拉——22-25
- 羅塔爾——28·29
- 蘇科塔達——30·31
- 卡里班干——32

## 專題特寫

- 印度河文明與水——26·27

## 小專欄

教倉是國庫的代名詞17 / 印度河文明中有奴隸制度的存在嗎？24

## 解說

33-40

- 印度河文明的發現——33
- 邁向文明的胎動——34
- 最古老的計畫都市——35
- 豐裕的市民生活——36
- 中小都市的功能——37
- 橫越阿拉伯海——38
- 走上滅亡的主要原因——39
- 文明的繼承——40

## 第2章

41-68

## 印度文明的形成

## 彩色圖版

41-60

- 塔奇希拉——41-43
- 烏得蘭姆——44·45
- 拘賤彌城——46·47
- 拉吉爾——48·49
- 帕特納——50
- 瓦沙里——51
- 沙赫特·馬赫特——52·53
- 希蘇帕迦——56·57
- 龍樹山——58-60

## 專題特寫

- 阿育王石柱與磨崖碑文——54·55

## 小專欄

歷史糾結的王舍城48 / 古代迦陵國的繁華56

## 解說

61-68

- 印度河文明滅亡之後——61
- 德干高原的諸文化——62
- 雅利安人的定居——63
- 雅利安文化與非雅利安文化——64
- 恆河文明的發展——65
- 隣近地區文化的貢獻——66
- 交易網路——67
- 地域性的確立——68

## 佛蹟與石窟寺院

## 彩色圖版

69-116

- 藍昆尼——70
- 菩提加雅——70·71
- 鹿野苑——72·73
- 拘尸那揭羅——73
- 瑞奇——69/74-77
- 塔夫第巴希——78·79
- 甲馬爾加利——80·81
- 塔雷利——82·83
- 布特卡拉——84·85
- 巴雅——88
- 貝德沙——88
- 卡利——89
- 納希克——90·91
- 皮達爾科拉——92·93
- 奧蘭卡巴德——94·95
- 阿羌塔——96-101
- 那爛陀——104·105
- 拉特納吉里——106·107
- 帕哈浦——108
- 馬第里吉利雅——109
- 希吉利雅——110·111
- 波隆那瓦——112-114
- 阿努拉達普拉——115
- 那爛陀——116

## 專題特寫

- 佛像的變遷——86·87
- 石窟寺院的構造與壁畫——102·103

## 小專欄

- 四大聖地 72 / 交通要衝——健陀羅 82 /
- 阿羌塔壁畫 101 / 那爛陀學問寺 105 /
- 斯里蘭卡的佛塔 114

## 解說

117-132

- 佛陀的聖蹟——117
- 佛教的遺蹟——118
- 孔雀王朝時代——119
- 後孔雀王朝時代——120
- 古代初期的佛教遺蹟——121
- 前期佛教石窟——122
- 貴霜王朝時代——123

- 健陀羅——124
- 馬朱拉——125
- 南印度——126
- 笈多王朝——127
- 笈多王朝的建築——128
- 後期佛教石窟——129
- 帕拉王朝——130
- 斯里蘭卡的佛教發展史(1)——131
- 斯里蘭卡的佛教發展史(2)——132

## 第4章

133-171

## 印度教寺院

## 彩色圖版

133-160

- 烏達雅吉利——134·135
- 艾合禮——136·137
- 帕塔達卡——138·139
- 巴達米——140
- 瑪哈巴利普拉姆——141
- 象島——142·143
- 艾洛拉——144-149
- 卡朱拉霍——133/152-157
- 可那拉克——158·159
- 布巴尼西瓦城——160

## 專題特寫

- 印度教諸神——150·151

## 小專欄

- 印度的女神 134 / 康迦神話 141
- 艾洛拉窟院群 148 / 米都納 157

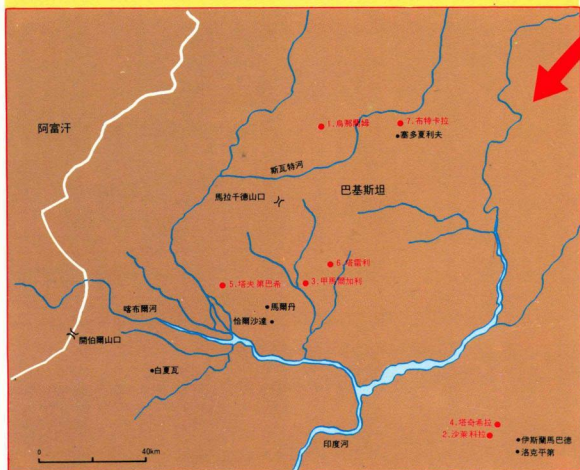
## 解說

161-171

- 雅利安的入侵與吠陀諸神——161
- 婆羅門教發生變化——162
- 印度教的誕生——163
- 「摩訶婆羅多」「羅摩耶拿」——164
- 敘事詩中的神祇與富蘭那經典——165
- 昆濕奴與濕婆——166
- 靈迪與女神的崇拜——167
- 印度教藝術的源起——168
- 艾洛拉的印度教石窟寺院——169
- 初期的西珠利耶王朝與帕拉瓦王朝——170
- 卡朱拉霍與可那拉克——171

## ● 犍陀羅放大圖

圖版頁碼	
1. 烏得蘭姆	44 · 45
2. 沙萊科拉	15
3. 甲馬蘭加利	80 · 81
4. 塔奇希拉	41-43
5. 塔夫第巴希	78 · 79
6. 塔雷利	82 · 83
7. 布特卡拉	84 · 85



## ● 收錄遺蹟地圖

圖版頁碼	
1. 艾合禮	136 · 137
2. 奧蘭卡巴德	94 · 95
3. 阿羌塔	96 · 101
4. 瓦沙里	51
5. 烏達雅吉利	134 · 135
6. 象島	142 · 143
7. 艾洛拉	144 · 149
8. 卡里班干	32
9. 卡利	89
10. 拘跋彌城	46 · 47

11. 卡朱拉霍	133/152-157	26. 巴達米	140
12. 拘尸那揭羅	73	27. 帕塔達卡	138 · 139
13. 科特迪吉	15	28. 帕特納	50
14. 可那拉克	158 · 159	29. 帕哈浦	108
15. 沙赫特 · 馬赫特	52 · 53	30. 皮達爾科拉	92 · 93
16. 鹿野苑	72 · 73	31. 布巴尼西瓦城	160
17. 珊奇	69/74-77	32. 貝德沙	88
18. 希蘇柏迦	56 · 57	33. 菩提加雅	70 · 71
19. 蘇科塔達	30 · 31	34. 瑪哈巴利普拉姆	141
20. 丹布沙達特	14	35. 美赫伽夫	14
21. 龍樹山	58-60	36. 馬亨佐達羅	13/16-21
22. 納希克	90-91	37. 拉吉爾	48 · 49
23. 那爛陀	104 · 105	38. 拉特納吉里	106 · 107
24. 哈拉帕	22-25	39. 藍毘尼	70
25. 巴雅	88	40. 羅塔爾	28 · 29



## ● 斯里蘭卡 放大圖

圖版頁碼

- 1. 阿努拉達普拉 ..... 115
- 2. 希吉利雅 ..... 110-111
- 3. 那爛陀 ..... 116
- 4. 波隆那瓦 ..... 112-114
- 5. 馬第里吉利雅 ..... 109



# 印度的地理環境

今天的印度、巴基斯坦、斯里蘭卡、孟加拉等地，在古代稱為印度次大陸，在現代則稱為南亞。

呈倒三角形的南亞地方，東面臨孟加拉灣，西面是阿拉伯海，北方有雄偉的「世界屋脊」喜馬拉雅山脈和濃密綿延的阿薩密森林，將整個印度次大陸阻隔成獨立的地區。

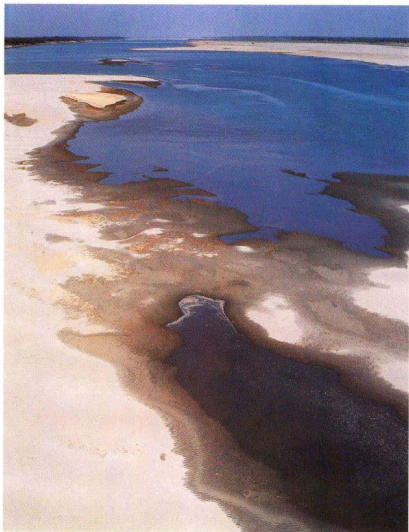
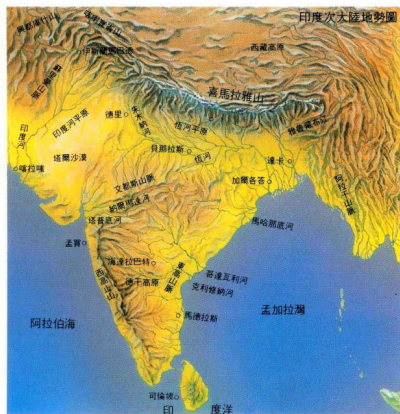
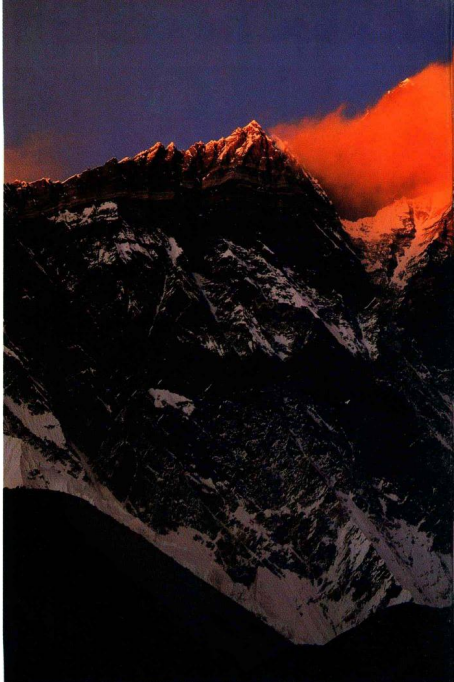
總面積僅約 500 萬平方公里，卻有八億人擠居其間。儘管人種與語言紛歧，卻融匯出一脈相傳的單一文化，這就是印度的特色。

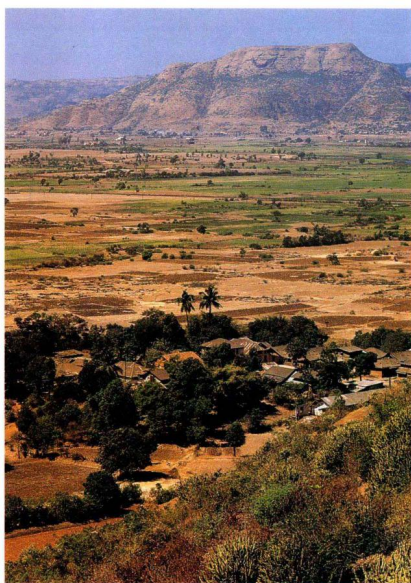
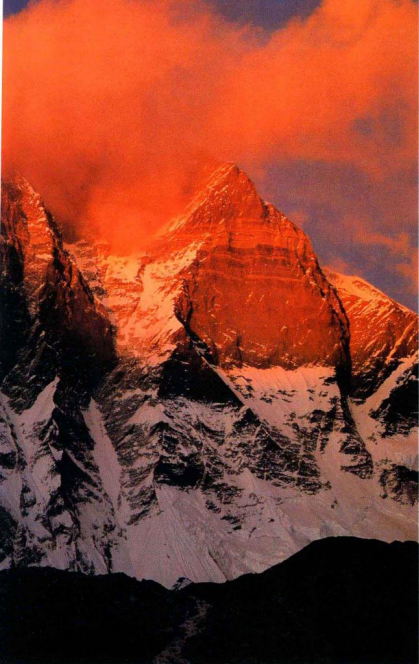
印度可依地形與氣候區分成北部、中部和南部三個地理區。北部包括西北的印度河流域和東北的恆河流域，中部特指德干高原，南部則是半島的尖端部分。

居住在這片地區的所謂印度人當然不是單一種族，就人類學而言，由土耳其伊朗型、印度雅利安型、茶盧昆第型、蒙古型等四個要素組成，不過實際上已經由種族的接觸、混血而複雜化，語言也呈多樣化。換言之，雅利安人操興地語（即北印度語）、孟加拉語、烏爾都語，茶盧昆第人操坦米爾語、德古語、馬拉亞拉姆語等等，至於文字方面也有婆羅門文字、德瓦納加里文字、阿拉伯文字等多種。

總之，印度雖地處亞洲，卻少有亞洲人種主流的蒙古人，主要的是雅利安人和伊朗人。古代時，印度與非洲曾有密切的關係，黑膚色的茶盧昆第人應是最佳的證明。

然而，這麼複雜的人種和語言卻充分融合，形成了一種統一的文化。印度人的生活基礎是農村社會，藉著獨特的種姓制度來維持秩序。在屬於文化基石的宗教方面，婆羅門教、佛教、耆那教、興都教等四大宗教都是印度民族獨創的。

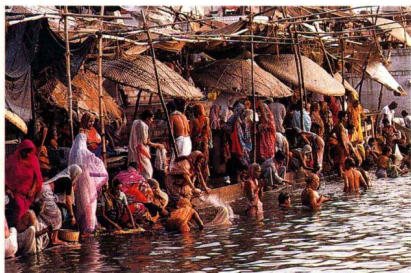




4

#### ● 4 德干高原

高原西南角的石灰岩帶景致。此圖是由屬於前期的巴雅石窟群所見的情形。



5

#### ● 1 南峰的日出奇景

標高8511公尺的南峰是世界第4高峯，位在世界最高聖母峰的南側。

#### ● 2 印度河鳥瞰圖

印度河貫穿的平原乃是孕育印度文明的中心地。

#### ● 3 貝那拉斯的階段狀沐浴場

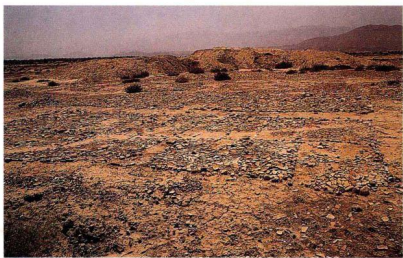
恒河中游的貝那拉斯是興都教的聖地，信徒們將在當地恒河中沐浴視為最大功德，故而全印度各地朝聖者蜂擁而至。

婆羅門教是最早盛行的宗教，以種姓制度中最上位的祭司階級婆羅門為中心而發展起來。此教留下了吠陀經、敘事詩和哲學等文化遺產，卻未見任何遺蹟殘存下來。

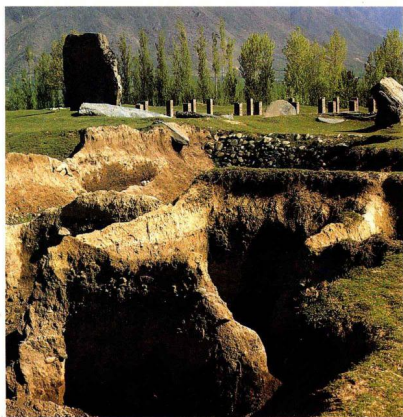
佛教是西元前五世紀時釋迦所創的宗教，反對傳統的種姓制度，排斥婆羅門的權威主義和排他性，極具開放性與庶民親和力，故而得以跨越種族的障礙廣為流傳。不僅遺留下了為數眾多的藝術與建築精品，後來還因為從印度傳播到了中亞、東南亞和東亞，對各地的文化產生莫大的影響。

耆那教是在佛教興起的同一時期，由馬哈維拉創建而成。受到印度自古以來的萬物有靈論影響，極為尊重靈魂，教徒厲行絕食等苦修。

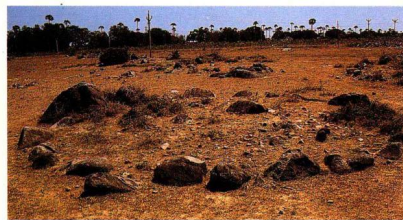
興都教以古代的婆羅門教為主幹，融入部分民間信仰、佛教和耆那教等逐漸形成，如今是印度人最主要的宗教。中世紀以後，由於回教侵入，佛教和耆那教便開始式微。



5



6



7

#### ● 5 美赫迦夫

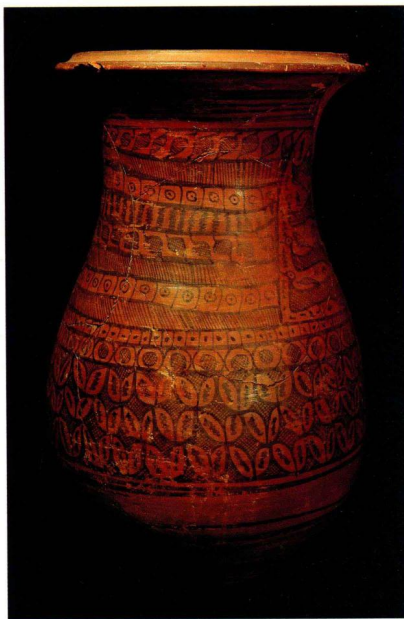
俾路支的美赫迦夫是最完整呈現西元前3000年時初期文化面貌的遺蹟，在地表即可採取到陶器殘片等遺物。

#### ● 6 布魯薩荷姆

喀什米爾的布魯薩荷姆是顯示新石器～早期歷史時代之間編年情形的遺蹟。前方是居住舊址，後面是立石形成的環狀列石。

#### ● 7 沙那的環狀列石

沙那的巨石墓屬於南印的巨石文化，桌狀石造型的墓以環狀列石為外圍。



8

#### ● 8 彩文陶甕

印度古文明的彩陶上可見到幾何學圖案、植物飾紋和動物飾紋等。圖示的大型、器形穩重的貯存用陶甕，乃是其典型例子。

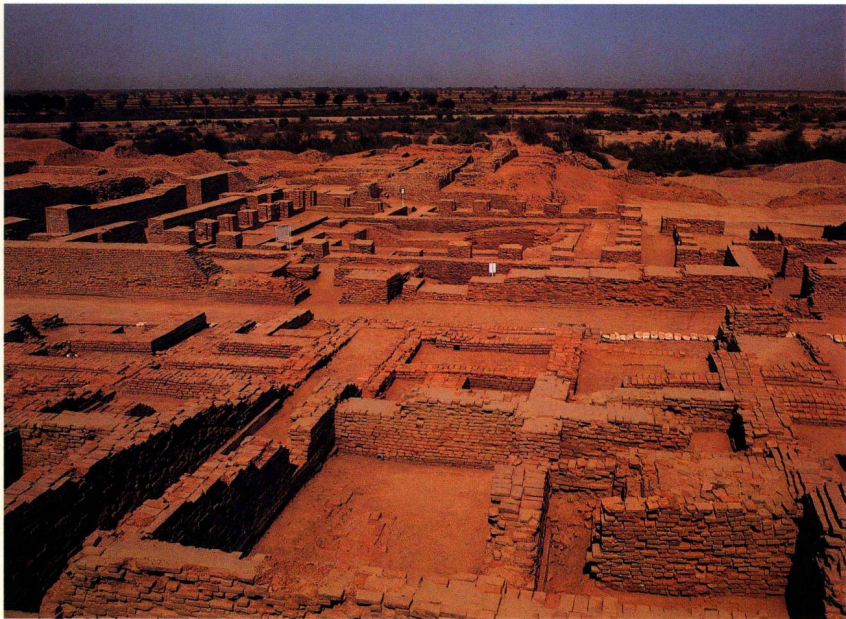
### 史前文化

印度次大陸雖未遺留冰河時期的人骨化石資料，遠從舊石器時代早期即有人類居住卻是已知的事實。巴基斯坦北部有分布在印度河支流索安河溪谷中的索安文化，最大的特色是單面剝離的礫石器與大型剝片石器。南印有以馬德拉斯文化為代表的握斧系文化，尤其是與非洲或歐洲早期人類文化間的關係最受矚目。

農耕文化在新石器時代即已成型，至於在印度，最早所見的卻是從伊朗南部傳進巴基斯坦俾路支地方的西亞麥作農耕文化。此文化屬於彩陶文化，在印度河流域則發展成為都市文明。

包含恆河流域在內的其他廣大地區，持續了一段非常長的未開化時期，然而在喜馬拉雅山南麓喀什米爾的布魯薩荷姆遺蹟，卻出土了與西元前二千年代東北亞農耕文化相似，居住在豎穴之中，使用石斧、磨製石斧、骨器、石鼎和繩文陶器等等的文化。另外，恆河平原附近也廣泛分布擁有研磨黑陶和彩文灰陶的文化，以及南印的巨石文化、中印高原地帶的原始岩壁畫等多種文化。

印度古文明和美索不達米亞的西亞古文明、埃及古文明、中國的殷商文化並稱為世界四大古文明。雖說四者皆繁榮於

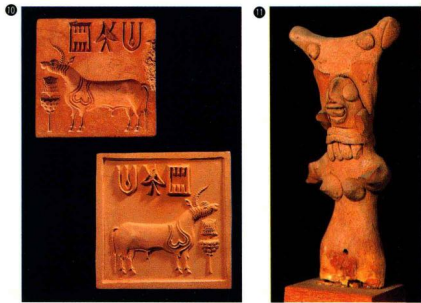


9

大河流域，唯獨印度文明不僅遍及整個印度河流域，尚且往北越過興都庫什山擴展至歐克薩斯河，東邊到達德里附近，南邊直抵卡提瓦爾半島，西邊則發展到伊朗國界附近的馬克蘭海岸一帶。

在這片廣大的地區中，以馬亨佐達羅、哈拉帕等大都市為首的大小知名遺蹟達數百之多。從西元前2500年開始的大約一千年間，擁有水準整齊的文化。尤其是在都市裏，縱然缺乏古代文明特有的皇宮或大神殿，城寨部分和市街部分截然劃分，具有極為完整的都市計畫軌跡。建築物使用同一規格的磚瓦，道路與下水道等設施均不亞於現代都市。更令人稱奇的是當時已使用共通的度量衡和象形文字，並有頗具特色的印章、彩陶和青銅器。產業以栽培大麥和小麥為主，兼而飼養牛、羊、豬、犬和象。

如此進步的印度古文明為何會突然滅亡，原因至今不明。有人認為是異族侵入所致，有人主張是被上升的地下水淹沒，無論如何，它和接踵的興都文化有不同的本質，時代上也有斷層卻是事實。換言之，西元前1500年左右雅利安人才從西北侵入並定居於恆河流域，然後緩緩地開發北印，花費相當時間開始塑造出興都文化。



● 9 馬亨佐達羅的城寨部分  
馬亨佐達羅和哈拉帕並列為印度古文明的二大都市。圖示是馬亨佐達羅是從城寨部分的佛塔上眺望大浴場方面的情景。

● 10 印章  
其用途有封泥用、蓋印用和護符用等多種說法。上面雕刻的動物和上方尚未解讀的文字到底代表什麼意義，至今不明。上側是原始的陰刻印章，下側則是蓋出來的圖形。

● 11 大地母神像  
哈拉帕出土的紅土塑像，特別誇張性徵。



### ●12 拉吉爾

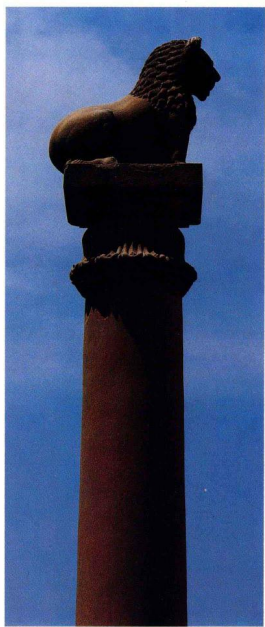
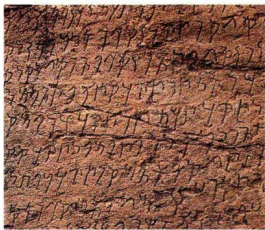
釋迦經常停留在摩揭陀國的首都王舍城（現今的拉吉爾）。前方是靈鷲山，中央的低地即是王舍城所在。

### ●13 夏巴斯·加利的碑文

犍陀羅夏巴斯·加利地方的阿育王摩崖勒碑之一。上面刻記14章的律法。

### ●14 瓦沙里的石柱

阿育王石柱之一，柱頭雕刻獅子。



## 歷史時代

雅利安人侵入後取代了原住民，成為印度文化的主導者，但是，早期的歷史卻並不明確。只知道在恆河和朱木納河流域一帶曾經形成小部族國家，隨著婆羅門教的推廣，種姓制度也逐漸萌生。由於這個時代的點點滴滴都是從印度最古老的聖典吠陀經中獲知，所以也稱為吠陀時代。

有據可考的歷史始自西元前六世紀。北印度的王權增強，小國家逐一被統一，形成16個大王国各據一方的時代。其中以定都王舍城（即現在的拉吉爾）的摩揭陀國最為強盛，佛陀就是活躍在這個時代。

西元前四世紀末，亞歷山大大帝東征，揮軍直指印度西北部的旁遮普，使得印度次大陸從此受到希臘極大的影響。亞歷山大大帝撤軍後，旃陀羅笈多創建孔雀王朝，與繼承亞歷山大征服地的塞流卡斯達成協議，雙方以興都庫什山為界，以東即是孔雀王朝的領土。孔雀王朝是印度人創建的第一个大帝國，定都恆河畔的華氏城，當時塞流卡斯的使臣梅伽斯泰耐斯曾讚述華氏城的廣闊與宮殿的豪華。如今已從帕特納郊外的遺蹟中發現到宮殿百柱廳的遺構，他的讚詞也獲得證實。第三代阿育王在位時，首度統一了半島南部以外的印度全境，其聲威廣播於巴基斯坦西北部到阿富汗東部之間。阿育王篤信佛教，以佛法的精神做為施政的根本，在全國各地廣泛刻記律令和格言的碑柱，這就是阿育王石柱和碑文。石

柱的柱頭多雕刻獅子 and 牡牛等，充分顯現出早期印度藝術的鬼斧神工意境。

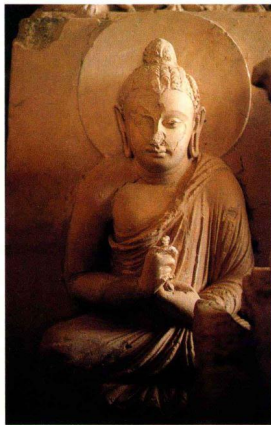
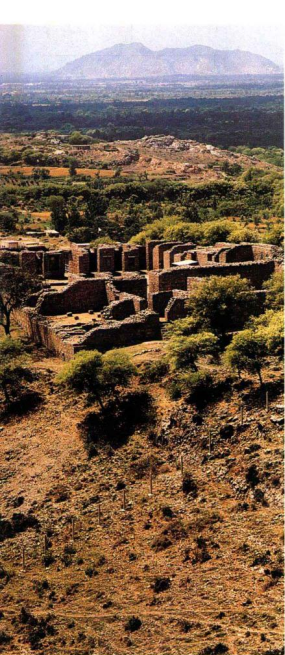
孔雀王朝之後，繼起的有巽加王朝、甘華王朝等，可惜國勢不強，處於弱國分裂的狀態。在印度藝術史上，這個時代是為古代派時代，巴爾戶得、珊奇等大佛塔相繼建造，並且流行塔門和欄楯上施加雕刻為飾。這時尚未出現佛像，只有「佛傳圖」等描述佛陀生平的作品。

同一時期，希臘系的大夏興起於阿富汗北部的歐克薩斯河流域，其勢力竟及於印度西北部的旁遮普地方。

西元前二世紀，犍陀羅和塔奇希拉一帶出現一個印度·希臘王國，成為希臘文明直接進入印度世界的跳板。另一方面，希臘裔國王梅南多羅斯對佛教很感興趣，他曾就佛理請教印度高僧的事件流傳頗廣。

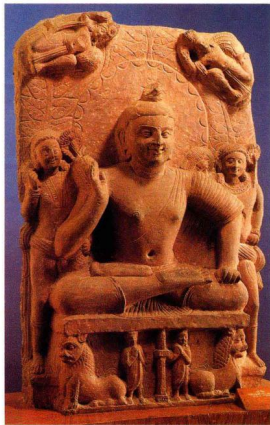
未幾，北方的薩卡族和西方的安息族等遊牧民族侵入，大夏滅亡。西元前一世紀，阿富汗北部大月氏人中的貴霜部逐漸茁壯，征服大夏舊領土到興都庫什山以南的地方，旋即復侵入印度本土，建造了一個強大的王國。第二代的迦膩色伽王時國力最強盛，他也信奉佛教，努力弘揚佛教。

貴霜民族在大夏文化之中茁壯長大，深受希臘文化的影響，又與印度文化有極深的接觸，故而具備豐富的國際性素養。他們在藝術活動方面的表現傑出，大夏地方的歐克薩斯藝術、犍陀羅地方的犍陀羅藝術、馬朱拉地方的馬朱拉藝術等



15

● 15 朱利安  
健陀羅東麓，塔奇希拉都市遺蹟的附近有朱利安、摩拉·摩拉杜、達馬拉吉卡、卡拉萬等佛教遺蹟。



16

● 16 坐佛像  
遺留在朱利安的健陀羅佛。

● 17 坐佛像  
馬朱拉初期的代表性作品。

皆出自他們之手。

歐克薩斯藝術是興起於歐克薩斯河流域的藝術流派，特色是以石灰岩為材料的雕刻。由於俱是大夏的希臘人模仿希臘的大理石雕刻，而使用白色石灰岩雕成，所以也可說是大夏時代雕刻的沿續。後來健陀羅地方雖發明了佛像，不過，健陀羅藝術仍越過與庫車什山傳進歐克薩斯河流域，用當地的石灰岩雕刻相同風格的作品，這就是歐克薩斯藝術。

健陀羅是貴霜民族最早接觸印度佛教之地，他們原有的希臘文化素養與佛教文化相融合，便產生了健陀羅藝術。尤其當健陀羅發明印度本土視為禁忌的佛陀像表現藝術後，更創造了與首重教義的抽象性原始佛教相對的具體性、實踐性大乘佛教，躍升為將佛教推廣至中亞地方的據點。

馬朱拉是位在北印朱木納河西岸的古都，附近一帶素有利用帶白斑紋赤色砂岩雕刻的傳統，作品有印度古代派以來的傳統式神像和樂又像等，迦賦色伽王時代甚至出現佛像。很不可思議的是，竟有銘刻的「菩薩像」，以及幾近裸體的官能性樂又像。當地也有耆那教的雕刻，並且運用和笈多時代相同的素材雕刻作品。

其後，薩珊王朝波斯人侵入等影響，使得貴霜王朝日益衰微，最後因嚙噠人入侵而滅亡。

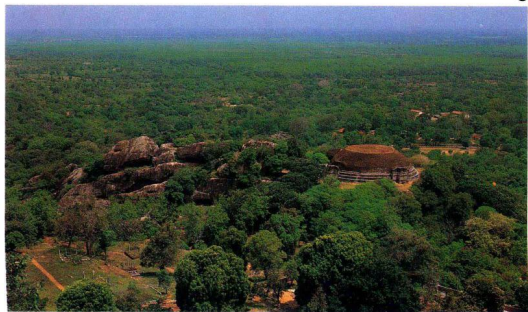
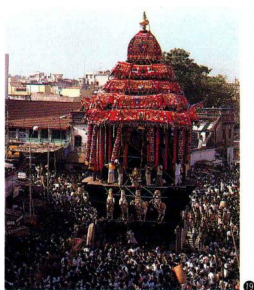
這段時期，安陀羅的薩塔哇哈那王朝在南印盛極一時。克利修納河流域的阿馬拉瓦底和龍樹山即是使用淺綠色大理石

、雕刻風格獨特的安陀羅藝術的代表性遺蹟。大佛塔的圓形覆鉢的四個方向都有稱為塔門的突出部分和五根柱子，便是南印佛塔的特有造型，塔身、塔基和欄柵尚有浮雕佛傳圖等的大理石板為飾。這些浮雕多半屬於「不表現佛像」的古代派風格，間雜有部分表示佛像的新風格，共有的特色則是俱有格調極為優美的律動感。

在西印的石灰岩帶方面，從西元前二世紀到三世紀間開鑿了無數的石窟寺院，像是阿羌塔、艾洛拉、卡利、納希克、皮達爾科拉、奧蘭卡巴德等遺蹟均是，同時還可區分成支提窟和毘河羅窟二種，洞窟內有具體而微的當時平地寺院建築。裏面有豐富的繪畫和雕刻作為裝飾，堪稱佛教藝術的寶庫。

繼起的笈多王朝始於四世紀，五世紀已發展到直接統治北印的地步，南印諸國亦稱臣納貢，出現了難得一見的盛世。笈多時代的寺院遺蹟有菩提伽雅、那爛陀等，馬朱拉和鹿野苑是優美石雕的製作重鎮，阿羌塔和艾洛拉的石窟中則可見當時的繪畫。此王朝的復古傾向極強，繼承婆羅門教義而創出與都教，並且是梵文文學的黃金時代。

七世紀前半，戒日王統一北印度取代了笈多王朝，不過，後來印度再度陷入分裂的局面。在北部，七世紀前半有珠利耶王朝、九世紀有拉修答庫塔王朝稱霸；孟加拉地方到恆河中游一帶，八世紀後半以帕拉王朝勢力較強；在南部，較強



●18 立佛像

這尊鹿野苑出土的立佛像充分顯示出笈多時代佛像的特色，比例勻稱，貼身衣衫全無繡褶，好似裸體一般。

●19 密那克希寺的盛大祭典

南印的古老城市馬德萊，有座代表與都教南型寺廟建築極致的密那克希寺，每當有重大祭典，總是人潮鑢動，盛況空前。

●20 米興塔列丘上的佛塔與石窟羣

阿努拉達普拉東方12公里的密沙卡山是斯里蘭卡佛教的第一個傳教據點，當時稱為摩興達山，今日則稱為米興塔列。

大的是帕拉瓦王朝和省拉王朝。

中世紀時，興都教的藝術大放光彩，最具有代表性的是卡朱拉霍、可那拉克、布巴尼西瓦等的寺院建築，烏達雅吉利、艾合禮、瑪哈巴利普拉姆等的石窟羣，以及象島、艾洛拉的雕刻。

回教勢力趁著印度內部分裂的機會悄悄入侵，尤其是阿富汗伽色尼王朝在11世紀大肆破壞印度文化，更宣告了回教統治時代的來臨。與印度傳統藝術大異其趣的回教建築，也融入了印度的因素，形成以清真寺和廟墓為主的印度，伊斯蘭建築風格，最知名的即是古德伯寺院和泰姬瑪哈陵。

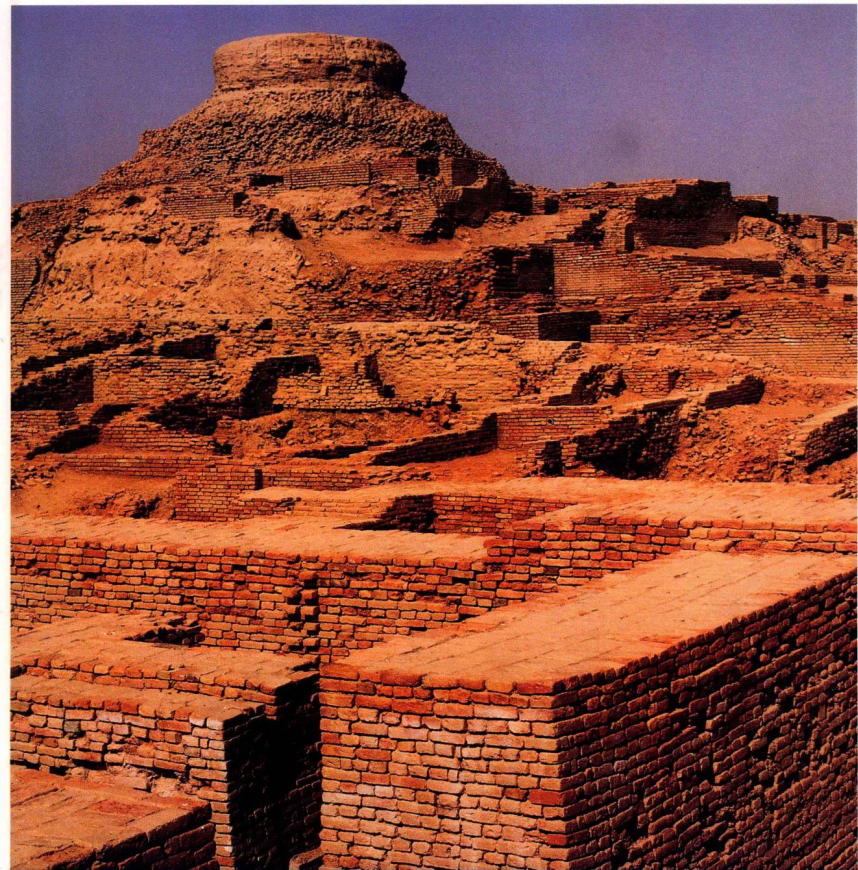
錫蘭就是今日的斯里蘭卡，位在印度次大陸南方的海上，成為一個獨立的地區。第一座王都阿努拉達普拉創建於西元前四世紀，西元前三世紀時，阿育王之子或弟摩興達來到錫蘭，以王都鄰近的米興塔列為傳佈佛教的根據地。杜帕拉瑪古塔建於西元前244年，乃是錫蘭的第一座佛塔。從此以後，錫蘭日益繁榮，建造了許多佛教寺廟。佛塔的造型模仿印度佛塔，圓形基壇上的覆鉢更大，四方也有稱為塔門的突出部分，四周圍繞三重或四重的列柱。較知名的寺廟遺址有魯萬維里、朱塔瓦那和阿巴雅吉利等。

希吉利雅是五世紀時卡沙巴王的居所，當地的大岩山岩蔭處有描繪490年代婦女羣像的壁畫。

八世紀後，坦米爾人入侵，只得將首都由阿努拉達普拉遷

至波龍納瓦。從8世紀到14世紀初期之間，尤其是帕拉克拉瑪巴胡一世（1153—1186年在位）時國勢最強。

在蘭卡提拉卡、華塔達格、薩特瑪哈爾、普拉沙達等地，遺有寺廟和皇宮等遺址。藝術作品俱屬小乘佛教藝術，石佛像上可見強烈的安陀羅藝術影響。也有少數大乘佛教的觀音青銅像和密教法器等。至於被認為是帝王肖像作品的帕拉克拉瑪巴胡王石像、置於階梯下的月形石雕刻等，則屬於錫蘭特有之物。



---

# 第1章

---

# 印度河文明的遺產

---



## 丹布沙達特/ 美赫迦夫

DAMB SADAAT/MEHRGARH

在印度河文明尚未開創之前，與伊朗交界的俾路支丘陵一帶，就受到了來自西方的初期農耕村落文化波瀾的影響。俾路支地方中部的庫艾塔附近，以及東部至印度河平原開波倫山口附近的衆多遺蹟便是最好的證據。其中，位在庫艾塔南方約13公里的丹布沙達特便是西元前2800～西元前2300年間的重要遺蹟，呈現出具有多種彩陶傳統的典型庫艾塔文化特質。後期時，出現了一種建在磚牆拱繞之大型基壇上的宗教建築物，印度河文明的跡象已呼之欲出。

另一方面，距波倫山口10公里之遙的美赫迦夫，則顯示出了從西元前3000年開始農耕與畜牧的初期文化風貌。在持續約五百年間的當地文化中，創造出了極為出色的衆多彩陶、人偶與動物陶偶等作品。初期的陶器以色彩繁複和彩紋精緻為特徵，到了後期，增加了大體的黑彩灰陶和多種美麗的素陶，人偶也開始突顯髮型、圓眼等特徵，使得後人單憑遺物即可編排出精確的年代先後順序來。



21

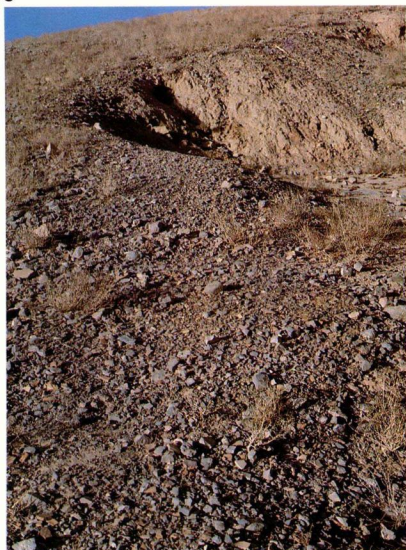
● 21 (前頁圖片) 馬亨佐達羅的城寨部分 約西元前2000年  
最高處的佛塔是後世增建的，不過，所用的磚卻是印度河文明時期之物。佛塔和四周的禪房層層雖然尚未經過挖掘，由其位置或廣闊的面積來看，許多人都認為應有相當重要的遺構存在。

● 22 丹布沙達特遠景 約西元前2500年  
在俾路支巍巍山脈環繞的山谷間扇狀地帶上，凸起成鐘頭狀的遺丘便是丹布沙達特。雨量稀少，氣候乾燥，這類扇狀地有時卻會湧現出地下水。目前幾乎無人到訪，只能偶爾見到畜牧民族的踪跡。

● 23 凌亂散佈的丹布沙達特遺物 約西元前2500年  
遺丘由日曬磚殘片、遺物和生活廢棄物等堆積而成，表面風化嚴重，遺物皆露出地表，輕易即可拾取遺物研判其文化類型。各種頗具特色的彩陶是指標遺物，其他尚有石器、陶製裝飾品和土偶等。

● 24 美赫迦夫的居住舊址 約西元前2800年  
最近幾年來，法國考古隊在遺丘中稍高處發現到許多用日曬磚隔開的小房室。各室相連，可能是大建築物的一部分，卻始終無法確定。不過，附近出土了為數衆多的土偶和彩陶等遺物。

25



24

