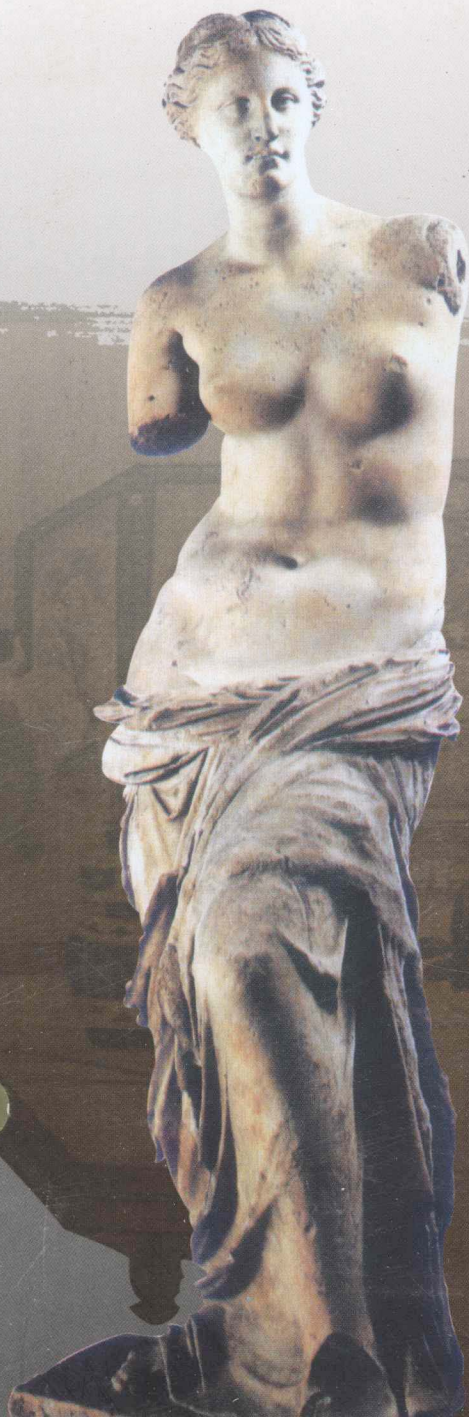


高等教育“十二五”全国规划教材
高等院校美术类专业教材
GAODENG YUANXIAO
MEISHULEI ZHUANYE JIAOCAI

编著 / 刘超 李龙生

安徽美术出版社
全国百佳图书出版单位

中外美术简史



013060538

J110.9-43
13-2

高等教育“十二五”全国规划教材
高等院校美术类专业教材

中外美术简史

编著/刘超 李龙生



安徽美术出版社
全国百佳图书出版单位

J110.9-43

13-2

高等教育“十二五”全国规划教材

美术专业学术委员会

主任 巫俊 孙志宜
委员 陈林 蒋耀辉 胡是平 石祥强
许健康 江河 方福颖 翟勇
李杰 李四保 陈尚勇 周小平
陈可 刘玉龙 倪龙娇

设计专业学术委员会

主任 黄凯 刘明来
委员 汪炳璋 陆峰 谢海涛 陈新生
施韵佳 邬红芳 魏鸿飞 方学兵
苏晓雯 高旗 孙义 许存福

编辑委员会

主任 武忠平 傅爱国
副主任 谢育智 陈涛
委员 (按姓氏笔画顺序排列)

马忠贤 王健 王小元 王玉梅
王兴国 王峡 王玉红 王莲
王辉 田恒权 史启新 叶勇
邢瑜 纪永贵 孙晓玲 孙晔
孙国涛 刘小秧 刘超 刘晓雯
李锦胜 李超德 李勇 李龙生
李倍雷 李刚 张盘 张善庆
张正保 张明明 张帆 张竞琼
杨晓芳 杨文祥 邱红峰 邵建设
陈伟 陈叶 陈琳 何建波
汪耘 孟卫东 林柏峰 周红生
易忠 季益武 费利君 钱涛
高飞 黄朝晖 崔基旭 鲁榕
曾方苹 翟宗祝 魏文霞

图书在版编目(CIP)数据

中外美术简史 / 刘超, 李龙生编著. — 2版. —
合肥: 安徽美术出版社, 2012.4
高等院校美术类专业教材
ISBN 978-7-5398-3591-4

I. ①中… II. ①刘… ②李… III. ①美术史—
世界—高等学校—教材 IV. ①J110.9

中国版本图书馆CIP数据核字(2012)第058534号

高等院校美术类专业教材

中外美术简史

Zhongwai Meishu Jianshi

编著/刘超 李龙生

出版人: 武忠平 选题策划: 武忠平 谢育智
责任编辑: 朱小林 装帧设计: 武忠平 徐伟
责任校对: 司开江 陈芳芳
责任印制: 徐海燕

出版发行: 时代出版传媒股份有限公司
安徽美术出版社(<http://www.ahmscbs.com>)

地址: 合肥市政务文化新区翡翠路1118号出版传媒
广场14F 邮编: 230071

营销部: 0551-63533604 (省内)
0551-63533607 (省外)

印制: 安徽联众印刷有限公司

开本: 889×1194 1/16 印张: 10

版次: 2013年6月第2版

2013年6月第7次印刷

书号: ISBN 978-7-5398-3591-4

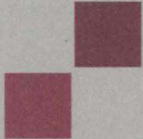
定价: 58.00元

发现印装质量问题影响阅读, 请与我社营销部联系调换。

敬告: 鉴于本书选用作品的部分作者地址不详, 应付稿酬敬请见
书后与安徽省版权保护协会(合肥市迴龙桥路1号)联系。



序



发展高等院校的人文学科教育，加快高等艺术教育的发展，这是推进素质教育、调整和改进高等教育的专业结构，促进高教事业发展的需要，也是促进高校学生全面发展的需要。随着党中央国务院关于推进素质教育决定的实施，各地高等院校重视人文学科教育、重视艺术教育的风气正在形成。目前，全国已有1000余所高校开设了美术、设计等专业，还有若干民办高校已经或正在筹备开办这些专业，没有开办这些专业的高校，也大都建立了艺术教育中心或艺术教育教研室，对其他专业的在校学生进行人文和艺术教育。全国高等院校的艺术教育呈现出蓬勃发展的局面，形势非常喜人。

高等院校的艺术教育是推进素质教育的重要形式，也是提高当代大学生人文素养的重要手段。我们的高校毕业生不仅要有自己的专业知识和技能，要有良好的道德品质，而且要有一定的艺术和审美的素养，要有能够欣赏音乐的耳朵和感受形式美的眼睛，要有一定的艺术表现和创造能力，这才能真正成为全面发展的人，才能适应当今社会发展的需要，从而为社会多作贡献。

在高等院校进行艺术教育，不仅要抓好普通专业的大学生艺术教育，而且要办好艺术教育的专业。要通过加强学科建设，使我们已经或正在筹备开办的美术、设计或其他专业的教育水平和教学质量得到提高，从而使质量水平的提高与总体上量的扩张同步发展。这就需要加强艺术教育的科研力量，促进学术交流，重视师资培训，抓好教材建设。其中，编写出版和推广使用高校通用的艺术教育专业教材，是提高艺术教育的水平和质量，加强学科建设的重要环节。

编写高等院校通用的艺术教育专业教材，是艺术教育的基础性工作，因而是一件大事。古人把著书立说视作“经国之大业，不朽之盛事”，这是很有道理的。为了做好这项工作，一要认真研究和把握教育部近年来颁发的有关学科

的教学大纲和课程标准，在充分体现规范和标准要求的前提下，编出适合学生使用的教材，实现“一纲多本”；二要切实面向教学实际，准确把握高校艺术教育专业相关学科的实际状况，使编出的教材既能真正符合高校教学工作的实际需要，又能体现新的艺术教育科研成果和专业特色。只有在质量有保证，内容有特色，老师易教，学生易学的前提下，教材才能真正在高校推广开来。

由安徽美术出版社组织编写的这套教材，集中了全国众多知名高校的专家学者、资深教师和艺术家的集体智慧，吸取了艺术教育科研工作的最新成果，也基本符合教育部颁发的教学大纲的精神和我国高校艺术教育的实际，适合高校相关专业教学使用。这些专家呕心沥血，数易其稿，终成鸿篇，可喜可贺。感谢他们为高等院校的艺术教育提供了优秀的通用教材，为高等艺术教育的学科建设奠定了坚实的基础，为进一步调整和改进高等艺术教育的专业结构提供了重要的条件。

当然，教材的建设和学科的发展一样，都不是一蹴而就的，而是需要一个过程，需要坚持数年的努力奋斗。目前推出的这套艺术教育专业教材，包括美术与设计两个大类，与各地院校的专业设置是相配套的。教材在推广使用的过程中，肯定还需要不断吸收科研和教学的新成果，需要不断修改和完善，从而与时俱进，逐步成熟。我们设想，经过若干年的努力，一套更加完善成熟的艺术教育专业教材必将形成，高等艺术教育的学科建设也将得到进一步发展。

是为序。

编者
2012年8月

目录

上篇 中国部分

第一章 史前美术	1
第一节 石器	1
第二节 陶器与陶器画	2
第三节 岩画与雕塑	4
第二章 先秦美术	6
第一节 先秦绘画	6
第二节 先秦青铜器	6
第三节 先秦雕塑	11
第三章 秦汉美术	13
第一节 秦汉绘画	13
第二节 秦汉建筑与雕塑	17
第四章 六朝美术	20
第一节 六朝绘画	20
第二节 六朝雕塑	24
第五章 隋唐五代美术	27
第一节 隋唐绘画	27
第二节 五代绘画	33
第三节 隋唐建筑与雕塑	35
第六章 宋代美术	38
第一节 宋代绘画	38
第二节 宋代建筑与雕塑	45

第七章	辽金元美术	48
	第一节 辽金元绘画	48
	第二节 辽金元雕塑与建筑	53
第八章	明代美术	55
	第一节 明代绘画	55
	第二节 明代建筑与雕塑	59
第九章	清代美术	61
	第一节 清代绘画	61
	第二节 清代建筑与雕塑	68
第十章	近现代美术	70
	第一节 岭南画派	70
	第二节 京派画家	71
	第三节 沪上绘画	72
	第四节 西画东渐	74
	第五节 木刻艺术等	74
下篇 外国部分		
第一章	史前美术	77
	第一节 艺术的起源	77
	第二节 史前艺术遗存	80
	第三节 史前艺术的特点	82
第二章	古埃及美术	83
	第一节 古埃及建筑	83
	第二节 古埃及雕塑	84
	第三节 古埃及绘画	87
第三章	古希腊美术	90
	第一节 爱琴文明时期	90
	第二节 荷马时期	92
	第三节 古风时期	92
	第四节 古典时期	93
	第五节 希腊化时期	95
第四章	古罗马美术	97
	第一节 罗马建筑	98
	第二节 罗马雕塑	99
	第三节 罗马绘画	100
	第四节 罗马的工艺美术	100

第五章	中世纪美术	103
第一节	中世纪建筑	103
第二节	中世纪绘画	105
第三节	中世纪雕塑和工艺美术	106
第六章	文艺复兴时期的美术	108
第一节	文艺复兴前夕的美术	108
第二节	早期文艺复兴美术	109
第三节	盛期文艺复兴美术	111
第四节	其他地区的文艺复兴美术	114
第七章	17世纪的欧洲美术	117
第一节	意大利美术	117
第二节	荷兰美术	118
第三节	佛兰德斯美术	121
第四节	西班牙美术	122
第五节	法国美术	124
第八章	18世纪的欧洲美术	126
第一节	法国美术	126
第二节	英国美术	128
第三节	俄国美术	131
第四节	西班牙美术	131
第九章	19世纪的欧洲美术	133
第一节	新古典主义	133
第二节	浪漫主义	134
第三节	现实主义	136
第四节	印象主义	139
第五节	象征主义	143
第六节	原始主义	144
第十章	现代派美术	145
第一节	野兽派	145
第二节	立体派	146
第三节	未来派	147
第四节	达达派	148
第五节	超现实主义	148
第六节	抽象主义	150
参考书目		151
后记		152

第一章 史前美术

“艺术”在今天毫无疑问就是指称艺术品，但在远古时期并非这样，它所包含的范围很广，涉及人们生活中的很多东西，如装饰品、生活用器、工具等。远古艺术是人们日常生活中的一部分，也就是说，远古时代的艺术与生活之间的界限并非像现代人划分得那么泾渭分明。那时没有“艺术家”这一称呼，遥想当年，恐怕只有手艺人或者是能工巧匠，如石器匠、骨器匠、陶器匠、玉器匠等，而且这些人在他们的“作品”上都没有留下姓名，我们今天只能说它们是原始先民的创造。石器、玉器、陶器等无声地诉说着远古艺术的奥秘。

效率，同时也顾及视觉上的美感。1978年出土于河南新郑裴李岗文化遗址的石磨盘与石磨棒（图1-1），距今已有7000多年的历史。这是中国目前发现最早的粮食加工工具。石磨盘呈鞋底形，两端均为圆弧状，前部稍宽，后部稍窄，腰部内收，底部有四个柱形足，石磨棒为圆柱形。整套石器功能良好。再如湖北省出土的一个石铲（图1-2），弧形的铲口和圆形的钻孔非常协调，铲口的曲线与两侧的直线形成鲜明的对比，极富形式美感。

在石器的生产过程中，还一些纹理细密，色泽晶莹的“美石”，经过加工，既可制成随身佩

图1-1 石磨盘与石磨棒
裴李岗文化

图1-2 石刀和石铲
大溪文化

第一节 石器

艺术史家常常把远古时期人类的造型遗存称为“原始艺术”或“史前美术”。美术作为人类文化形态的一个组成部分，与人类的起源及其相关活动密不可分。众所周知，云南有目前所知中国最早的人类文化活动遗址，170万年前的“元谋人”就活动在这一地区。从元谋人、蓝田人、马坝人再到山顶洞人，人类的文明在不断地向前推进。

考古学上将制造和使用简单而粗糙的石制工具时期称为“旧石器时代”。大约从距今7000年开始，磨制石器逐渐取代了粗糙的打制石器，人类进入了“新石器时代”。这个时期的原始先民开始定居生活，用“泥条盘筑”的方法来制作陶器。陶器的出现是新石器时代的重要成就。

古代石器是远古先民在劳动过程中创造出来的，粗制在先，精制在后，故分“旧石器时代”和“新石器时代”。新石器时代的石器经过磨光、钻孔、穿绳、装柄，大大提高了工具的使用



图1-1



图1-2

戴的璧、璜等装饰品，也可制成有实用功能的玉铲或象征部落首领权力的玉斧、玉钺等。如良渚文化中的玉钺，纹理灿然，形制精美。

第二节 陶器与陶器画

陶器的生产和使用是新石器时代的典型特征。陶器上的纹饰和绘画，是中华民族美术文化



图1-3

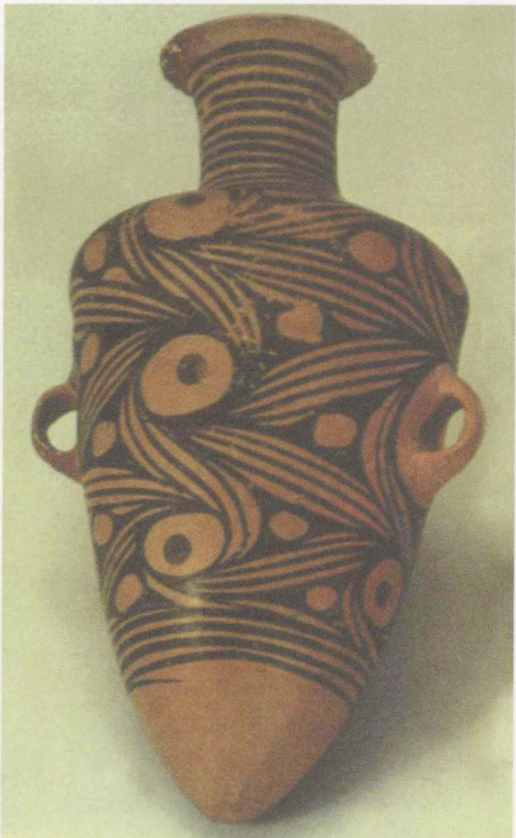


图1-4

宝库中的珍贵遗产。考古发现的具有代表性的文化有仰韶文化、马家窑文化、河姆渡文化、大汶口文化、龙山文化等。陶器是人类第一次利用火改变自然物原有性质的一次伟大创举，它的出现，标志着人类文明向前迈进了一大步。彩陶是远古艺术的灿烂篇章，最早发现于河南省渑池县的仰韶村，所以又有“仰韶文化”之称。所谓“彩陶”，是指一种绘有黑色、红色、棕黄色或红褐色装饰纹样的陶器。彩陶按照时间先后、造型和纹饰上的不同特点，分为半坡型、庙底沟型、马家窑型、半山型、马厂型等主要类型。

从原始陶器的造型和纹饰看，处处体现着一种以实用为主的造型法则，并且兼顾了审美因素，同时还具有某种不为现代人所认知的神秘属性。质朴明快、绚丽多彩的仰韶彩陶图案，是原始先民卓越的绘画才能的表现。实用是远古人类在造物制器时首先要考虑的，陶器的造型一般就是为了适应生活需要而设计制作的。如彩陶中的人面鱼纹卷唇盆（图1-3），非常实用。卷唇的边缘既增加了强度，又方便了使用；稍稍隆起的圆底使盆能平稳地放置在土坑中，现代盆器还沿袭着它的造型。彩陶中还有一类用于汲水和存水的小口尖底瓶（图1-4）。尖底是为了方便固定，瓶有两耳，位置适当，可穿绳，当空瓶投入水中时，由于尖底瓶自身重量偏于上部，所以能自行倾倒以便汲水，装满水后重心下移，自然直立起来，便于提取。至于陶器中的鬲（图1-5）、鬯、鼎等器物，它们在造型上的一个共同点就是都有三足，所以美学家李泽厚说：“它的形象并非模拟或写实（动物多四足，鸟类则两足），而是来源于生活实用（如便于烧火）基础上的形式创造。其由三足造型带来的稳定、简洁、刚健（比四足）等形式感和独特形象，具有高度的审美功能和意义。”（李泽厚：《美的历程》，安徽文艺出版社，1994年1月版，第35—36页）特别是鬲和鬯，它们三条肥大而中空的款足非常引人注目，其作用是放在火上烧煮时，扩大受热面积，缩短烧煮时间。同时，三条款足非常稳定，

图1-3 人面鱼纹卷唇盆
仰韶文化半坡型

图1-4 小口尖底瓶 仰韶
文化马家窑型

不仅可以起到灶的作用，而且还能够增加容器的容量。

陶器不仅注重实用功能，而且具有精神功能。精神功能主要表现在彩陶的装饰上。彩陶的装饰纹样多种多样，有人面鱼纹、鸟纹、蛙纹等，其中以动物纹居多。这与当时的社会生活（狩猎）有关。同时，装饰纹样也是氏族共同体在文化上的一种表现，在多数场合下是作为氏族图腾或其他崇拜符号而存在的。“图腾”两字是从北美奥日贝人的土语中转化而来的，意思是“他的家族或种族”。原始氏族往往以自然界的某种动物或植物作为自己的祖先并加以崇拜，从而形成以某一图腾为信仰的氏族共同体，其身体装饰、日常用具、住所墓地都采用同一图腾符号。因此，我们在看彩陶纹样时，不能简单地说它是原始先民的审美创造，我们不能用现代人的观念和思想去解读这些纹样，而应该把它们放在原始社会这个特定背景下加以考察。这些装饰纹样可能与原始人的巫术礼仪有关，某种纹样可能就是某氏族的图腾。根据考古发现，半坡型彩陶的鱼纹、庙底沟型彩陶的鸟纹、马家窑型彩陶的蛙纹等，分别代表了不同氏族或部落的图腾符号，它们反映了原始先民的一些素朴观念。如鱼纹在彩陶纹样中就很特别，诚如闻一多先生在《说鱼》中所说，鱼在中国文化中具有生殖繁盛的祝福含义，连年有“鱼”，绵延不绝。鱼是仰韶文化半坡型彩陶的主要装饰图案之一，有人把它看作是半坡人的巫术图腾。这是有一定依据的。首先，从生活或生存的角度出发，“鱼”是半坡先民们的主要食品之一；其次，鱼腹内多籽，繁殖力极强，因此，有可能被半坡先民进行附会，逐步升华为“图腾”而被广泛描绘。有关鱼纹的描绘，有的写实，有的抽象，表现出原始画家极强的写实功底和丰富的想象与创造能力，代表了那一时期的艺术成就。（图1-6）

彩陶纹饰除了动物纹外，还有很多抽象的几何纹，如锯齿纹、漩涡纹、方格纹、圆圈纹、水纹等。1958年，在陕西省宝鸡市北首岭出土了一



图1-5

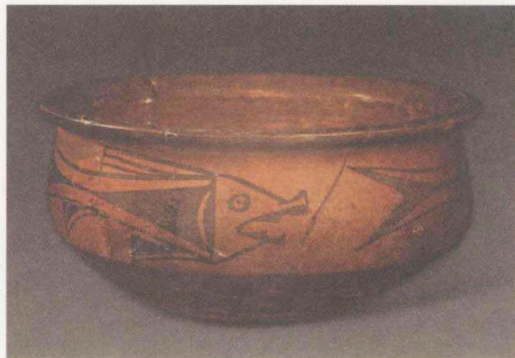


图1-6

件船形彩陶壶（图1-7），属仰韶文化。彩陶壶上绘有方格纹，像渔网，这是原始先民渔猎生活的写照。

如果用现代人的审美标准来看，彩陶的色泽可以说是绚烂华丽，但它不是原始先民的刻意追

- 图1-5 彩陶鬲 辛店文化
- 图1-6 鱼纹彩陶盆 仰韶文化半坡型
- 图1-7 船形彩陶壶 仰韶文化半坡型

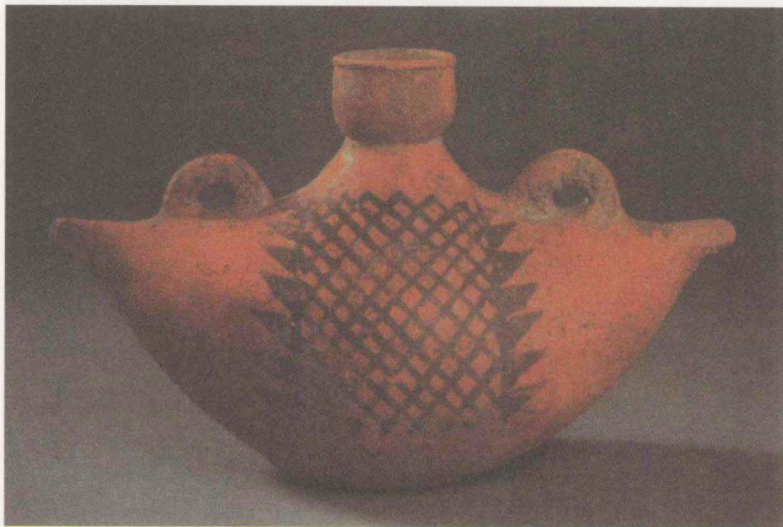


图1-7

求。彩陶上的红色、黄色与彩陶的原料有关，它的原料就是普通的黄土，其中铁的含量较高，入火烧制后，陶器表面自然带有黄色或红色，而彩绘的原料又是天然的赭石、红土或锰土。

因此，我们在探索原始艺术的奥秘时，要有客观而真实的科学态度，不能仅仅从审美的角度去看。尽管原始先民已经具备了相当高的审美意识，但原始艺术更多的还是具有实用目的的。

第三节 岩画与雕塑

除彩陶绘画以外，在中国广阔的大地上还发现了大量的岩壁绘画作品。

在广西北明县的石岩壁画中，绘满了各种图像，其中还有赤身裸体的人物形象，他们双臂曲举，或侧或正，两腿屈膝下蹲，似乎在应和着隆隆的鼓声和节奏明快的号子声翩翩起舞。

此外，在内蒙古阴山、新疆阿尔泰山和昆仑山、宁夏贺兰山、云南沧源等地也都发现了大量的原始岩画。这些作品创作年代不一，地域跨度较大，是我们探索艺术的起源、原始先民的生活

以及原始宗教等奥秘的宝贵资料。远古时代岩壁绘画的主要代表作品有新疆阿尔泰山的崖刻彩绘《野牛》、云南沧源崖壁朱绘《圆舞图》、内蒙古阿拉善岩画《狩猎图》、新疆维吾尔自治区昆仑山岩画《放牧图》(图1-8)等。

远古时代的雕塑艺术主要分为陶塑和玉石雕塑两种。原始社会的陶塑题材大多是人物和动物形象，但不论是圆雕、浮雕或是器具上的装饰，都具有不同的特色。

1973年，甘肃省秦安县邵店村大地湾出土了一件人头形器口彩陶瓶(图1-9)，现藏甘肃省博物馆。这件陶瓶瓶口为圆雕人头像，头顶有一个小圆孔，其实用意义不明，可能与原始宗教的祖先崇拜有关。人像头部的左、右和后方都垂有堆凸的头发，前额有一排整齐的短发，上刻竖线纹，以示披发的样式。鼻呈蒜头形，鼻翼鼓起，鼻孔雕空。两眼雕成洞孔，显得目光深邃。嘴雕空作微张状。两耳皆有一小穿孔，用来垂系饰物。陶瓶的腹部双耳已残，腹部以上施浅色陶衣，上面以黑彩画三横排大致相同的以弧线三角纹和斜线纹组成的二方连续图案，像一个人穿着美丽的花衣裳。

此陶瓶上的人头像采用了堆塑、雕孔、刻线等不同的雕塑手法，五官位置停匀恰当，还能表现出头像的体面区分和转折关系，是迄今发现的我国最早的以人像雕塑与彩绘相结合的艺术佳作。类似的雕塑作品还有1953年陕西商县出土的带流人头红陶壶和1974年青海乐都县出土的浮雕人物彩陶罐等。

1957年，在陕西省华县太平庄出土了一件新石器时代的鹰尊(图1-10)，此尊为灰黑色，鹰双目瞪视，威严浑厚，栩栩如生。

玉石晶莹温润，是“石之美者”。新石器时代的玉石作品种类繁多，玉钺、玉铲、玉龙、玉鸟、玉猪等玉石雕塑遗存遍及大江南北，且造型生动，手法多样，是中国史前美术的重要组成部分。史前玉雕多数属祭神用品，并且以琮为主。玉琮(图1-11)是原始先民用来祭天的礼器，其

图1-8 放牧图 新疆昆仑山岩画

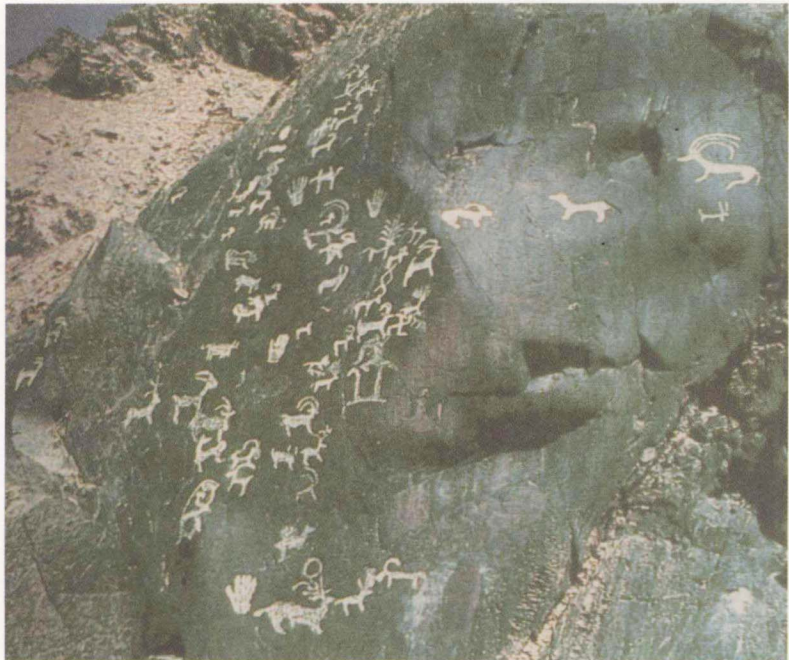


图1-8

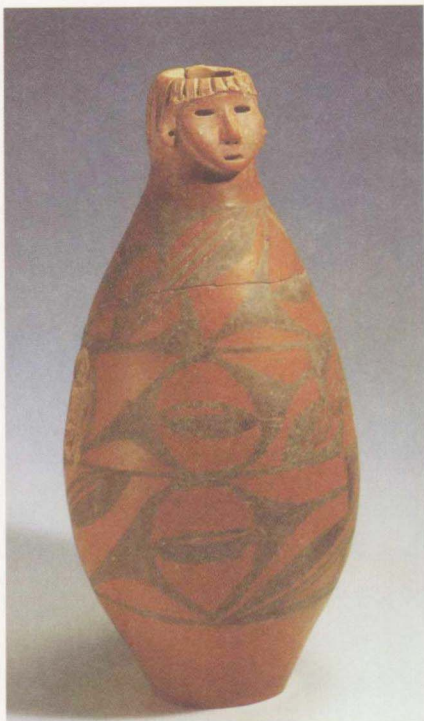


图1-9



图1-10

造型通常是内圆外方，代表着天地，纹饰神秘威仪，代表着人神沟通的媒介。

此外，尚有部分玉制兵器或其他小型玉石雕塑，功能也有所不同。内蒙古自治区翁牛特旗出土的一件玉龙（图1-12），属红山文化。这件玉龙造型简洁有力，朴厚之中具有飞动之美。

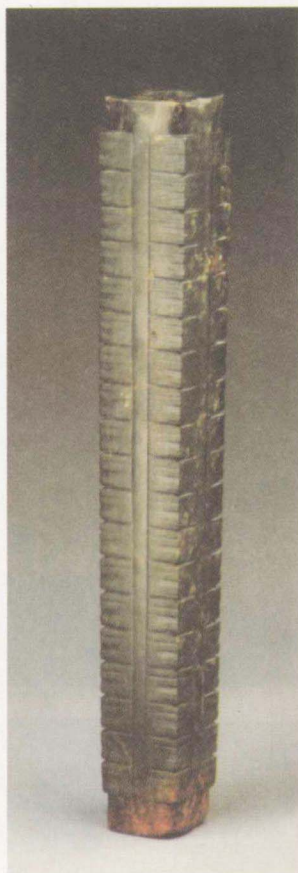


图1-11



图1-12

图1-9 人头形器口彩陶瓶
仰韶文化庙底沟型

图1-10 鹰尊 仰韶文化庙底沟型

图1-11 玉琮 新石器时代

图1-12 玉龙 红山文化

第二章 先秦美术

高等院校

6 美术类专业教材

史前时代以后，中国历史就进入到被史学家们称为“三代”的夏、商、周时期。我们简单地把这个时期的美术称为先秦美术。

夏是我国历史上的第一个朝代，也是我国历史上最早的奴隶制国家。夏最后被商部落推翻，中国历史进入到商代。有关商代的考古发掘，在建国前只有河南安阳殷墟的发掘；建国后，在河南郑州、安阳，河北邯郸、藁城，山东济南，陕西华县、扶风，山西夏县、永济，湖北江陵、黄陂等地都发现了商代早期的遗址。商代后期，河南安阳小屯一直是它的王都，称为殷墟。建国后，除了对殷墟继续发掘外，还在河南、河北、山东、山西、陕西、江苏、湖南等地发现了商代后期的遗址。周武王灭商，建立了周朝，并形成了一套完整的“礼乐制度”。西周末年，各诸侯国势力逐渐强大，周王室地位日渐衰微，继而出现了历史上的“春秋五霸”、“战国七雄”。这个时期就是所谓的“春秋战国”时代，“礼崩乐坏”是该时期社会变革的主要标志。在激烈的社

会动荡之中，“诸子蜂起，百家争鸣”，各种思潮风起云涌，从而形成了中国历史上一个辉煌的文化高峰。

第一节 先秦绘画

先秦时代的绘画作品，除了漆器上的图案花纹外，就是帛画了。先秦帛画以《人物驭龙图》和《人物龙凤图》为代表。在湖南长沙子弹库出土的《人物驭龙图》（图2-1）帛画中，龙体占据了画面的主要空间，蛟龙奋步疾行，男子的身躯略向后仰，意态闲适，绷紧的缰绳与龙首相连，意味着男子驾驭舟形巨龙向天国飞升。这是幅典型的墓主升仙图。1949年，出土于湖南长沙陈家大山的《人物龙凤图》（图2-2）帛画，也是这个时期的作品。帛画所表现的是一个身着宽袖长袍的女子，在华丽的凤鸟引导下正缓慢地向天国飞升。

在青铜器的装饰中通常都包含有很多的图案纹样，这些图案纹样也是先秦绘画的一部分，它们以动物形象为主。动物纹样大致可分两类：一类表现的是现实世界中所没有的动物，如饕餮、夔、虬、龙、凤等，一般称之为怪兽纹；一类表现的是自然界的动物，如象、犀、熊、牛、羊、鹿、猪、马、兔、鸟、鸦、蝉、蚕、蛇、龟、蛙、鱼等。除动物纹外，还有几何纹和表现宴乐、渔猎、攻战等现实生活的图纹（图2-3）。

第二节 先秦青铜器

青铜是红铜和其他金属元素的合金，如铜与锡的合金叫锡青铜，铜与铅的合金叫铅青铜，

图2-1 人物驭龙图 战国

图2-2 人物龙凤图 战国



图2-1



图2-2

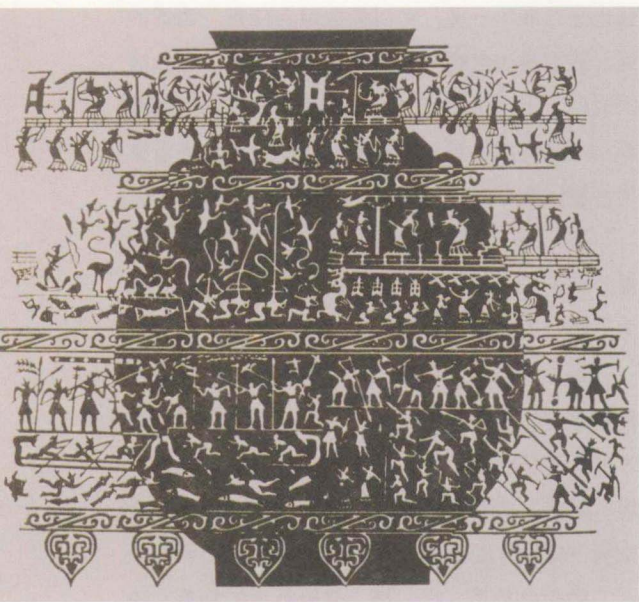


图2-3

其他还有铅锡青铜等。中国商周时代的青铜，其主要成分就是锡青铜和铅锡青铜。在人类技术发展史中，使用青铜兵器、工具和器物的时代就叫做青铜时代。中国的青铜时代，从公元前2000年左右开始，经夏、商、西周和春秋时代，大约经历了15个世纪。通常的看法是：夏朝是我国青铜时代的开始，商周两代是极盛时期，汉代为衰落期。青铜艺术在中国艺术史上带有十分神秘的色彩，从艺术造型到装饰纹样，无不体现出它的神秘与威仪。青铜器的种类、造型和装饰丰富繁杂，功能用途各有不同，有礼器、生活用器、兵器和乐器等，其中礼器最能体现出青铜艺术的狞厉之美。

下面我们将对青铜器中的饪食器、酒器、水器、兵器、乐器等逐一介绍。

一、饪食器

有鼎、鬲、甗(音演)、簋(音轨)、豆、簠、盨等种类。

鼎，是煮肉食的器物。一般为圆体三足双耳的圆鼎，也有方体四足的方鼎，造型由陶鼎演变而来。鼎在古代不仅仅是生活用器，也是一种礼器，是奴隶主权力和地位的象征。后母戊大方

鼎是我国古代最大的一件青铜器，为商代后期作品，现陈列在中国历史博物馆。河南郑州出土的商代兽面乳钉纹方鼎(图2-4)，形体端庄，纹饰精美，现藏河南省博物馆。

鬲是炊粥器。古书《尔雅》记载：“(鼎)款足者谓之鬲。”款足是指袋状足，是空足，这主要是为了扩大器体受热面积，缩短煮食时间，提高使用效率。西周中期以后，青铜鬲很盛行，在现代考古发掘中常常是成组出土。成组的鬲在形制、大小、纹饰、铭文等方面基本相同。

甗，是一种两用烹饪器。全器分上下两部分，上面盛米，叫甗；下面煮水，叫鬲。中国历史博物馆藏有河南安阳小屯出土的妇好甗。

簋用于盛装煮熟的食物。它的造型最早为碗形圈足，后来才有耳有盖。它在西周时期也是重要的礼器，和列鼎制度一样，在祭祀和宴飨时以偶数组合与奇数的列鼎配合使用。据记载，天子用九鼎八簋，诸侯七鼎六簋，大夫五鼎四簋，士三鼎二簋。出土的簋也以偶数为多。西周早期的簋沿袭商代，中期形制变化较大，式样繁多，晚期趋于定型化。西周时期的簋有圈足簋、四耳簋、四足簋、三足簋、方座簋、夔口簋、大侈口

图2-3 铜壶纹饰 战国

图2-4 兽面乳钉纹方鼎
商代

图2-4



图2-5



图2-6

簋等，如1981年在陕西宝鸡纸坊头村出土的一件西周时期的牛兽四耳簋(图2-5)。

豆，出现于商代晚期，盛行于春秋战国。

豆也是礼器的一种，常以偶数组合使用。西周的豆，造型是浅盘粗柄，用于盛装调味品。春秋战国时期，出现了短柄豆、长柄豆、方豆、浅盘豆等。这个时期的豆大都有盖，盖翻过来可当盘使用，整体造型优美。(图2-6)

盥，是西周时期新创造的饪食器，是盛放黍、稷、稻、粱等饭食的器具。其形制为体呈椭方，敛口，鼓腹，双耳，圈足，盖可仰置盛物。

簠，是西周时期新创造的饪食器，也是祭祀和宴飨时盛放黍、稷、稻、粱等的器具。簠的基本形制为长方体，如盥而棱角凸折，壁直而底平坦，足为方圈，盖和器形状相同，上下对称，合则为一体，分则为两个器皿。(图2-7)

敦是盛放黍、稷、稻、粱等饭食的器具，由鼎、簋的形制结合发展而成，出现于春秋中期，盛行于春秋晚期到战国晚期。其基本形制是上下内外皆圆，当盖与器相合之后，整体为球体或卵圆形体。上海博物馆藏有一件战国时期的镶嵌几何纹敦(图2-8)。

二、酒器

有爵、斝(音贾)、角、觚(音姑)、觶(音至)、卣(音公)、盃(音禾)、壶、尊、彝等种类。

爵，是饮酒器和温酒器，多为圆腹，前有流，后有尖锐状尾。爵一侧有鋬，便于提取；口沿有柱，便于取用；腹下有三足，可以温酒。



图2-7



图2-8

图2-5 牛兽四耳簋 西周

图2-6 镶嵌狩猎纹豆

春秋晚期

图2-7 山脊虎簠

春秋时期

图2-8 镶嵌几何纹敦

战国晚期

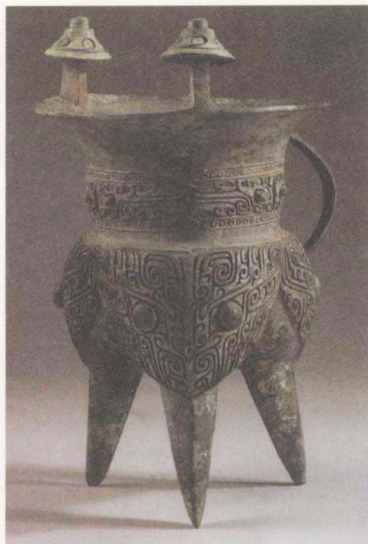


图2-9



图2-10

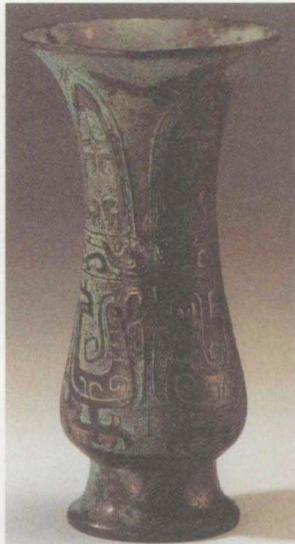


图2-11

- 图2-9 兽面纹斝 商代
图2-10 黄觚 商代晚期
图2-11 父庚觚 西周
图2-12 凤纹卣 西周
图2-13 鸟兽龙纹壶 春秋晚期

斝，为温酒器。其形制与爵类似，有柱，无流，无尾，因此不是饮酒器。（图2-9）

角，为饮酒器。据《礼记·礼器》载：“宗庙之祭，尊者举觶，卑者举角。”其形制与爵非常相似，但无柱，前后流都呈尖状。

觚，为饮酒器。器体细长，多为圈足，腰细，口呈喇叭花状，造型特别优美。如商代晚期的黄觚（图2-10）。

觶，为饮酒器。多为圆腹（也有扁腹），敞口，圈足。（图2-11）

卣，为盛酒器。多有提梁，可用手提。如西周时期的凤纹卣（图2-12）。

觥，是盛酒器或饮酒器。觥腹椭圆，多为圈足、三足或四足，有流和盞手。

盃，是温酒器，也是调酒器。盃出现在商代早期，盛行于商代晚期至西周。它有三足，也有四足。商代早期的盃有流立在顶部，以款足来增加容量和扩大受热面积。

壶，盛酒器。商代有圆壶，也有扁壶。圆壶多圈足，腹的最大直径在壶体下部。壶是西周酒器中的大类，有扁壶、圆壶、长颈椭方壶等。西周壶的最大特色是壶体装饰环带纹。春秋早期的壶与西周晚期相仿，多圆体长颈壶和方壶；春秋

中晚期的壶形制较多，主要有圆壶和扁壶。1923年，河南省新郑县李家楼出土了两件春秋早期的立鹤方壶，形制基本相同，一件藏在河南省博物馆，一件现藏故宫博物院。战国时期的壶有圆壶、扁壶、方壶和瓠壶等。图2-13为春秋晚期的鸟兽龙纹壶。

尊，是大型或中型的盛酒器，主要分为有肩大口尊、瓠形尊、鸟兽尊等三类。如上海市博物馆藏有一件春秋时期的龙耳尊（图2-14）。

彝，盛酒器，同时也是古代青铜器中礼器的



图2-12

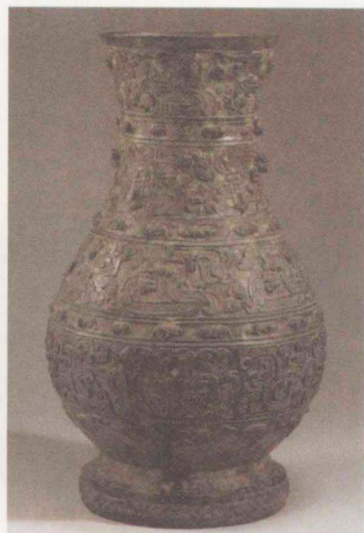


图2-13