



手绘攻略

# 景观建筑设计手绘表达

叶茂乐 周艺川 编著

中国建筑工业出版社



手绘攻略

# 景观建筑设计手绘表达

叶茂乐 周艺川 编著

中国建筑工业出版社

## 图书在版编目(CIP)数据

手绘攻略 景观建筑设计手绘表达/叶茂乐, 周艺川编  
著. —北京: 中国建筑工业出版社, 2012. 8

ISBN 978-7-112-14435-8

I. ①手… II. ①叶… ②周… III. ①景观—建筑艺术—  
绘画技法 IV. ①TU204

中国版本图书馆CIP数据核字(2012)第139532号

责任编辑: 李晓陶

责任校对: 党 蕾 陈晶晶

## 手绘攻略

### 景观建筑设计手绘表达

叶茂乐 周艺川 编著

\*

中国建筑工业出版社出版、发行(北京西郊百万庄)

各地新华书店、建筑书店经销

北京三月天地科技有限公司制版

北京方嘉彩色印刷有限责任公司印刷

\*

开本: 889×1194 毫米 1/20 印张: 8 $\frac{1}{2}$  字数: 300 千字

2012年9月第一版 2012年9月第一次印刷

定价: 48.00元

ISBN 978-7-112-14435-8

(22511)

版权所有 翻印必究

如有印装质量问题, 可寄本社退换

(邮政编码 100037)

# 前言

纵观手绘学习过程，我们必须注意以下几个要点。

## 一、线条

线条的学习是任何一个初学者必须过的一关，就相当于人要跑步就要先学会走路一样。线条的运用直接影响到图面的风格，如彭一刚教授的波浪纹线条，形成了他最终的手绘风格。而快速表现需要什么样的线条呢？在书中我们会一一给读者阐述我们需要线条的类型及如何运用线条。

## 二、透视

如果说线条相当于人的皮肤的话，那么透视就是人的骨架。一个人可以有一身好的皮肤，但更需要一身好的骨架。如果骨架残了，再好的外表也会失去其美感。透视学习需要接触透视的理论，而很多读者不看理论还好，一看反而变得更迷糊，本书以实践的方式学习透视表现，让读者能以更快、更清晰的方式掌握透视表现的要点。

## 三、层次

如果要知道一张作品是否优秀，仅看线条和透视是不够的，如果图面线条清晰、透视到位，只能说明这张作品是对的但不能说是好的，所以画面黑、白、灰层次的表现就变得非常重要。层次表现使画面更具立体感，让图面有更强的表现力。画面层次可以通过图面的阴影表现，也可以通过实际物体的肌理来表现，表现方式不同也将产生不同的效果。

#### 四、色彩

色彩的表现进入了手绘表现的另一个阶段，本书色彩表现以马克笔表现为主。马克笔表现是手绘快速表现的重点，我们在马克笔表现阶段着重讲解钢笔稿与马克笔之间的衔接和过渡，以及什么样的一张钢笔稿适合进行快速马克笔表现。同时我们将仔细讲解马克笔表现的每个阶段步骤，让读者看起来通俗易懂。马克笔的表现将提高钢笔稿画面的视觉冲击，给人更直观的图面感知，同时也是快题表现过程中必不可少的一部分。

#### 五、运用

将手绘表现运用到实践表现中是我们学习手绘表现的最终目的。很多同学在学习徒手表现的过程中容易进入误区，那就是为了表现而表现，那表现就会变成一种形式而缺乏设计的内容。这个是初学者最大的陷阱，所以我们最后的实践运用就是要在快题表现里面能够更好地发挥。快题表现既要考虑到设计内容，同时又考验学生的技法熟练度，是学生将设计与手绘的有机融合，是徒手表现达到的最佳状态。设计手绘表现的最终目的是为了让别人在最快的时间内看懂你的设计作品，同时表现具有一定的美感。那些过于个性而又飘逸的手绘线条，最终只能成为画面的装饰，缺乏设计本身的内容表达。

## 目录

# 1 钢笔技法表现 1-40

线条表现基本要素  
一点透视

建筑线条组合  
两点透视

景观线条组合  
鸟瞰图表现

室内线条组合  
立体思维表现

# 2 马克笔技法表现 41-74

马克笔笔触表现  
景观马克笔表现

马克笔组合练习  
鸟瞰图马克笔表现

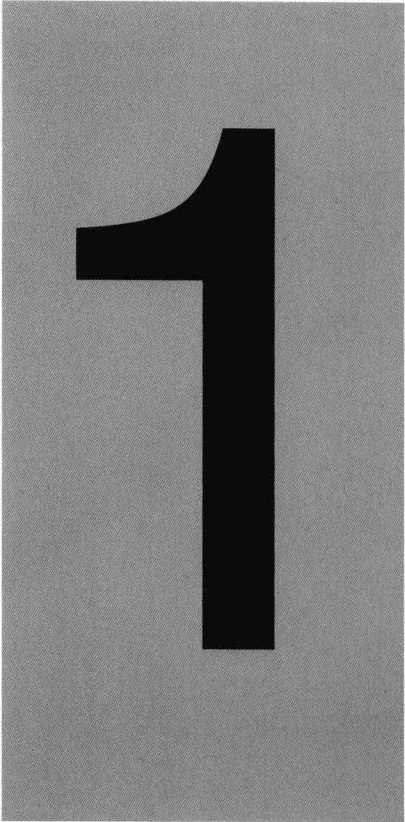
建筑马克笔表现

# 3 快题设计技法表现 75-108

景观快题表现

建筑快题表现

# 4 作品赏析 109-158



1

钢笔技法表现



### 线条表现基本要素

表现工具：好用的工具是好的绘图质量的开始，很多学生学习徒手表现时是随意用笔，看到什么笔都拿来画，这是绘图非常致命问题的起步，因此我们在下面推荐几种用笔。

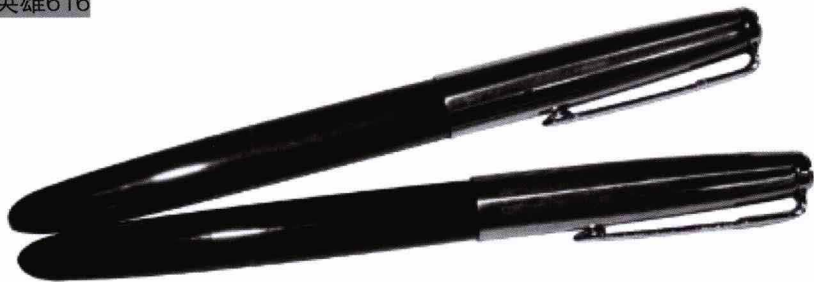
#### 1. Preppy 万年笔



#### 2. 英雄382美工笔



#### 3. 英雄616

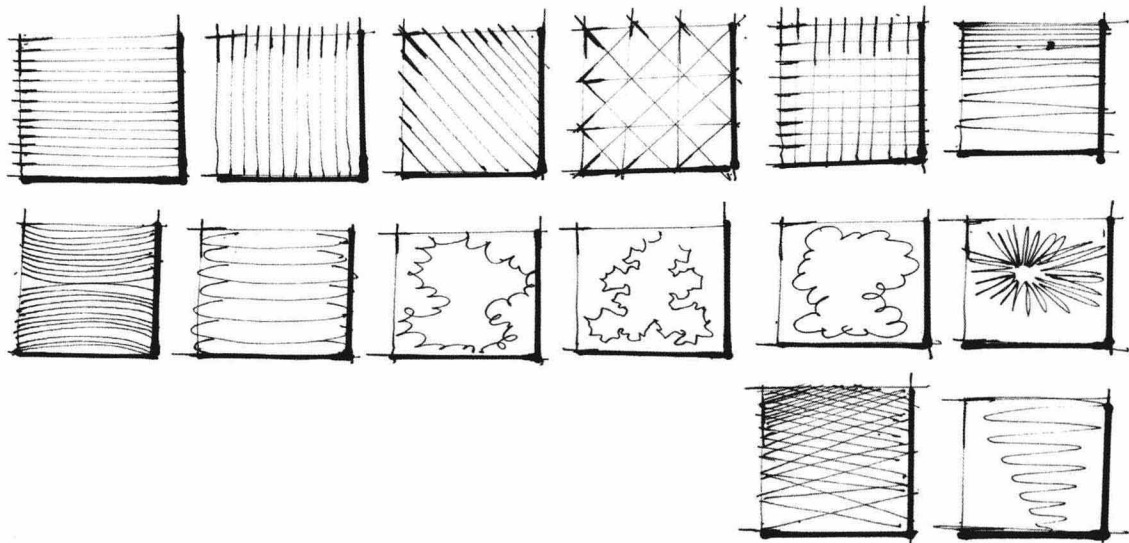


#### 4. LAMY safari



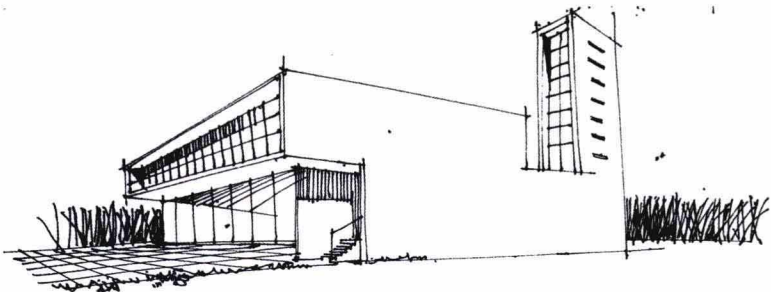
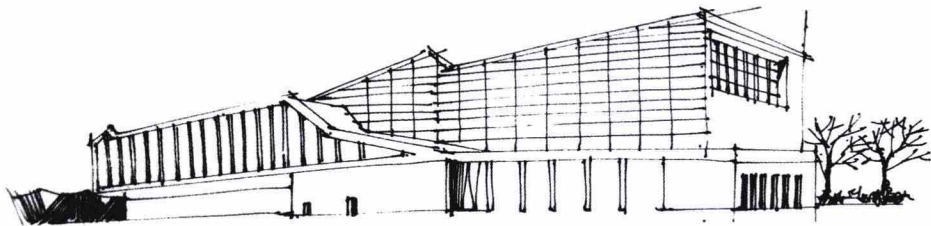
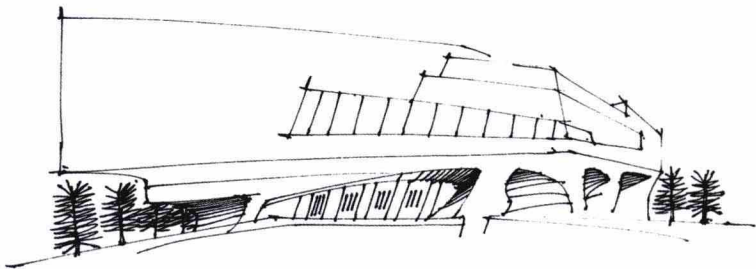
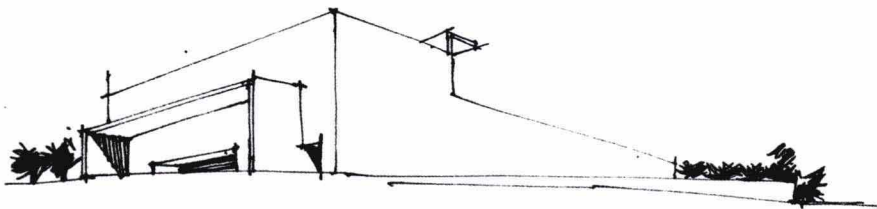
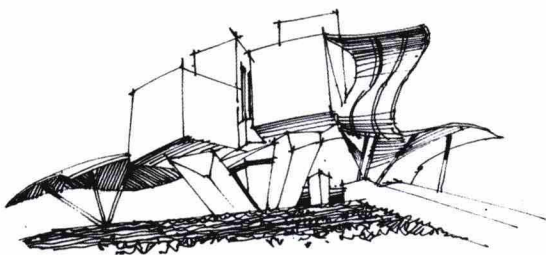
**握笔方式**

用笔方式也是影响绘图质量的因素之一，每种类型的笔一般都有中线，绘图时尽量握在中线之后，这样才能画出稳定的线条。同时绘图过程中短线条以手腕摆动为主，长线条以手臂整体摆动为主。

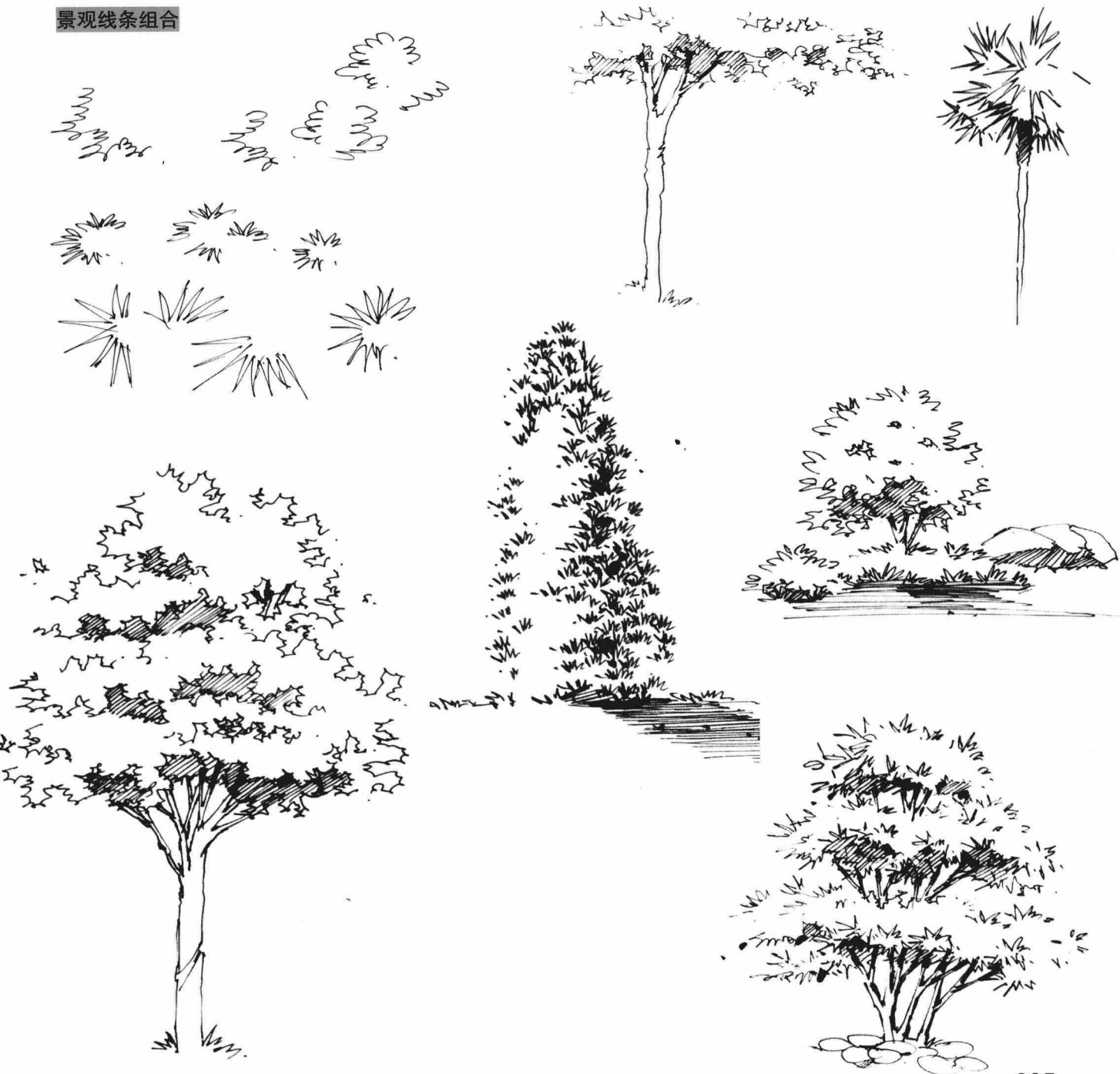
**用线方式**

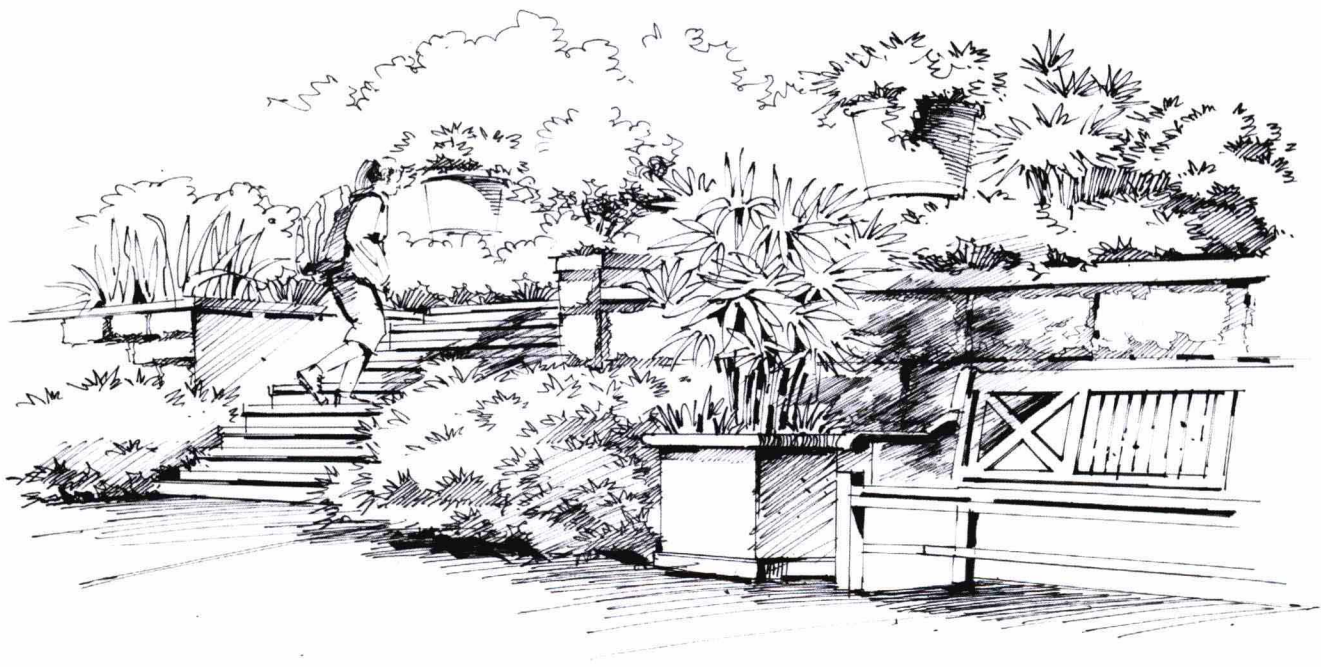
建筑线条组合

线条组合练习主要是锻炼学生对复杂线条的表现能力。很多学生画一两根线条很容易到位，但图面内容一旦丰富就会不知所措，图面就会出现散、乱、花等问题，因此组合线条练习是向完整画面表现的过渡，是完整图面表现的基础。

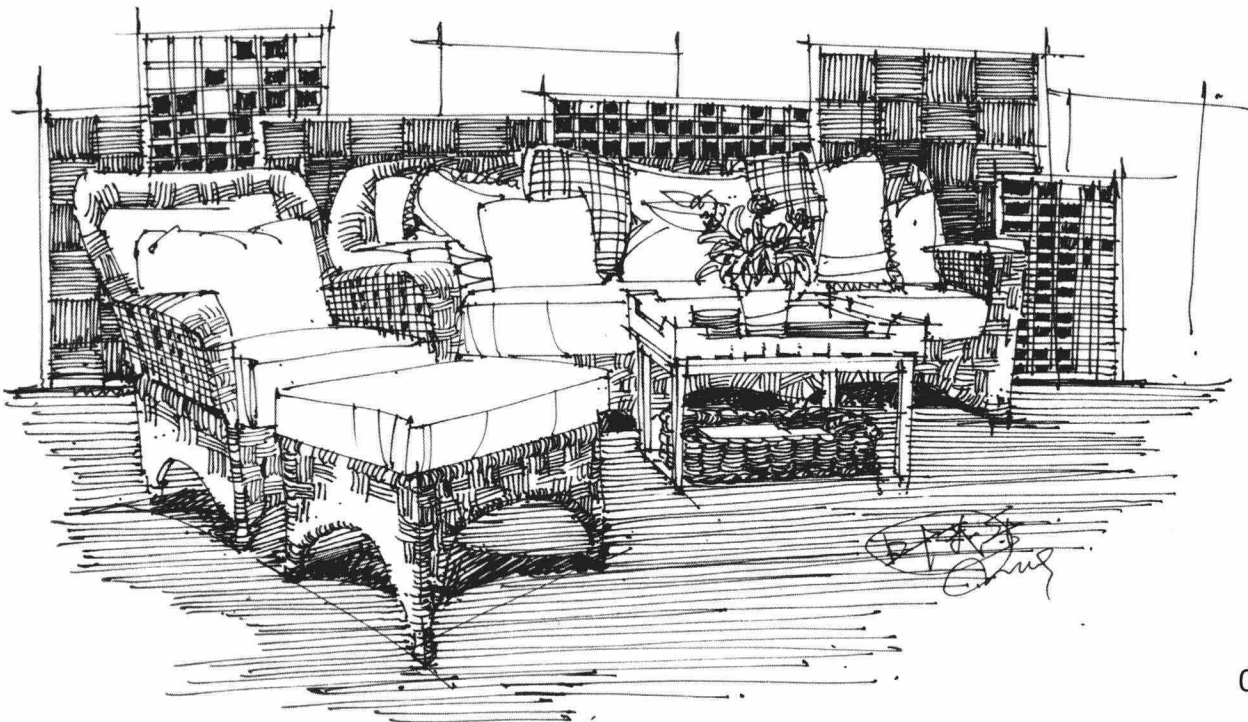
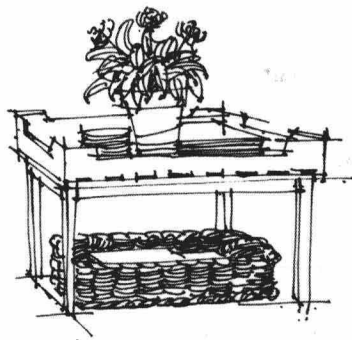
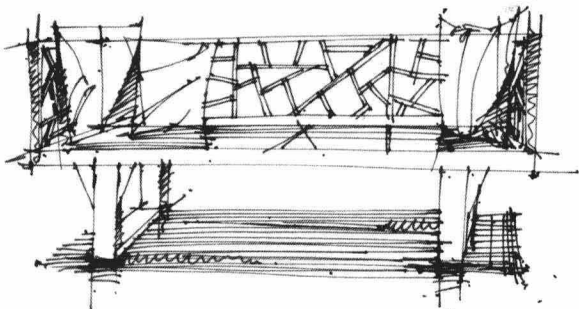
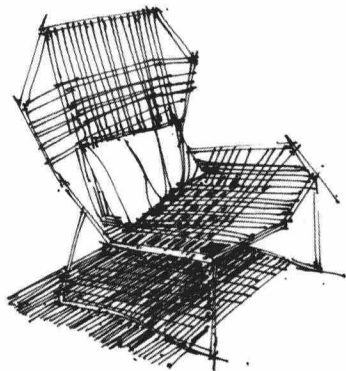
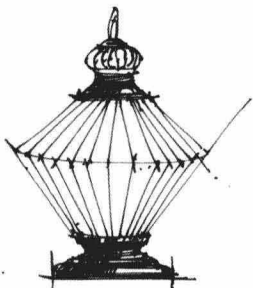
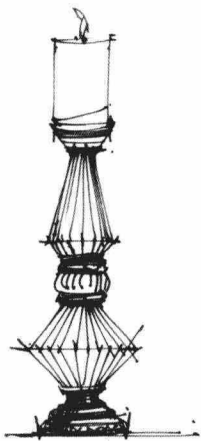


## 景观线条组合





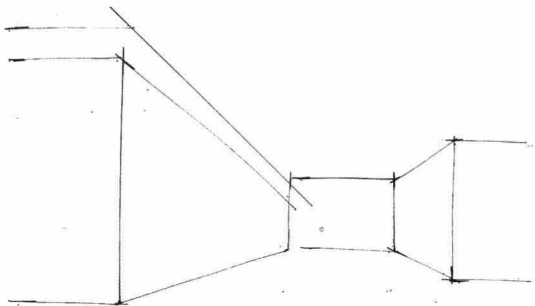
室内线条组合



### 一点透视

一点透视空间表现要点是空间框架线，其图面必定有垂直方向和水平方向的结构线。在绘图过程中水平线和垂直线都可能成为我们绘图第一参考线，图面有了水平方向和垂直方向的参考线，一点透视掌握起来难度就降低了很多。

室内：一点透视表现

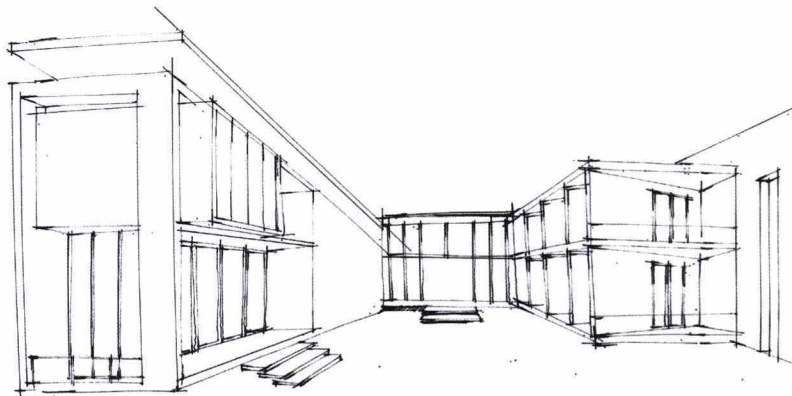


### 步骤一：

确定视平线和透视灭点，进行空间定点，形成空间中垂直方向和水平方向的框架线。

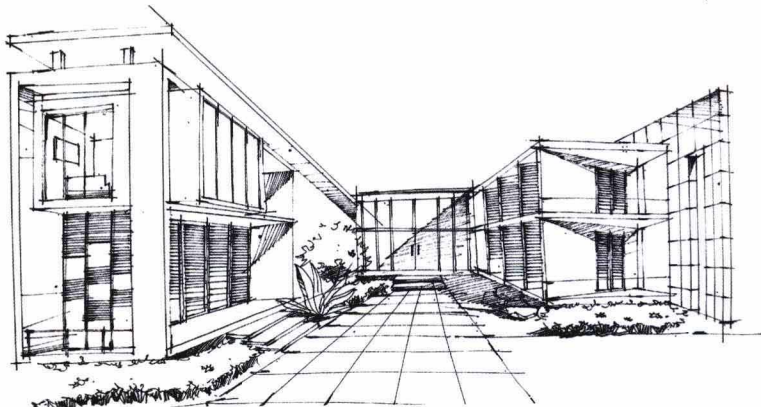
### 步骤二：

沿着第一步形成的空间框架线，进行垂直线平行推移及水平线平行推移，细化建筑立面结构，丰富空间内容。



### 步骤三：

确定完透视框架和建筑立面结构之后，对图面的层次进行细化，特别是建筑立面的阴影层次，使建筑更有形体层次，再细化近景、中景环境。



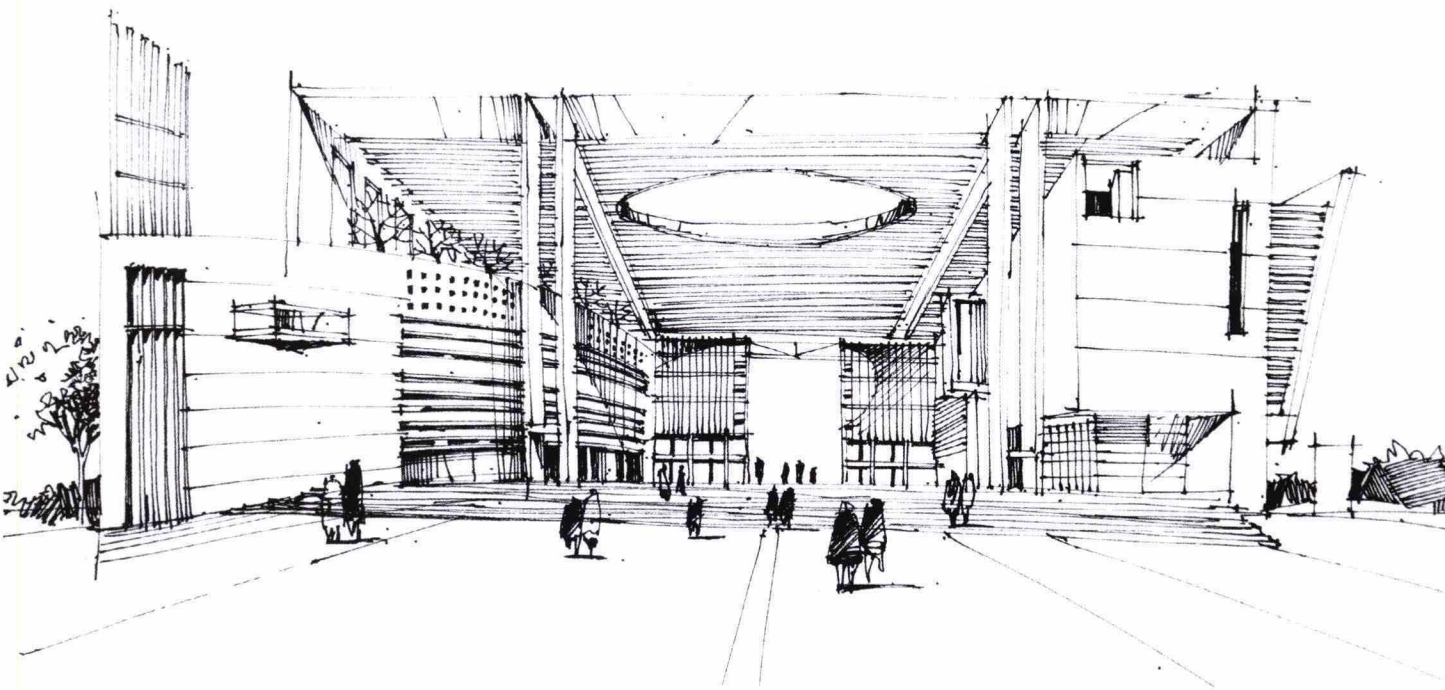
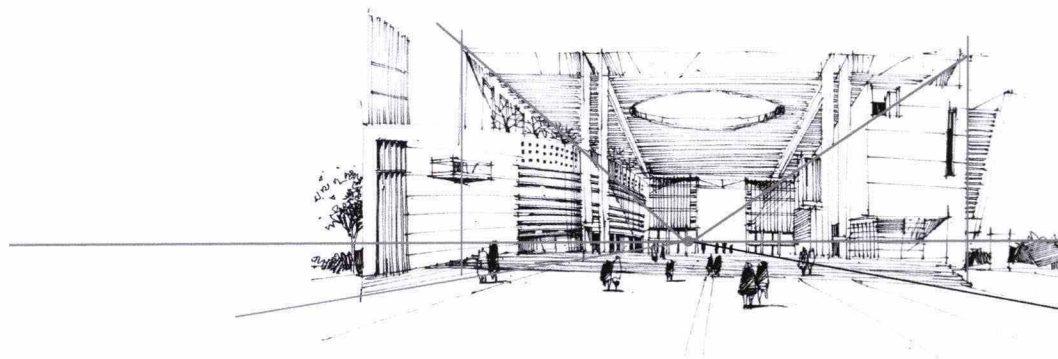


表现工具：Preppy钢笔  
用 纸：A3复印纸  
用 时：1小时

一点透视的表现，是透视里面相对比较简单的表现方式，其主要原因是图形框架相对简单。通过对垂直方向和平行方向的框架线把握，进行相互对比，大大降低了图纸表现难度。本图最后一步是对建筑立面细节作最后细化，丰富建筑远景的层次，最终形成了一张完整的一点透视的建筑快速表现图纸。



表现工具: Preppy钢笔  
用 纸: A3复印纸  
用 时: 1小时



建筑一点透视有明显的水平线和垂直线框架，因此抓住整体框架不难，但相对较难的就是对直线的控制和把握，这也是前面阶段线条练习对此阶段的影响。绘此图如果没有平衡的线条感，很容易产生线条歪斜，最后图面就会东倒西歪。所以建议在练习透视之前，要用线先画好线条。