



重庆市

CHONGQINGSHI
DITUCE

地图册 →

成都地图出版社
CHENGDU DITU CHUBANSHE

重庆市地图册



成都地图出版社

责任编辑：王琳
编辑设计：王琳
撰文：潘健
电脑制作：何凌 彭亚男 曹晓红
 刘国强 李玲 唐东
校对：范晔 王琳 卢溶
 徐玫 鄢来勇 胡可东
美编：雷芳 刘小静 杨柳
审定：高振环 谢小辉
封面设计：雷芳

图书在版编目(CIP)数据

重庆市地图册 / 成都地图出版社编著. —8版.
成都：成都地图出版社，2004.6
ISBN 7-80544-498-6

I.重… II.成… III.行政区地图-重庆-地图集
IV.K992.5

中国版本图书馆CIP数据核字(2000)第11653号

成都地图出版社出版 发行
成都地图出版社印刷厂印刷
(地址：成都市龙泉驿区 邮政编码：610100)
开本 787×1092 1/32 印张 3 字数 115 千
2004年6月第8版 2004年6月第12次印刷
印数：115001~120000 定价：10.00元
审图号：川S(1997)075号

县市图索引





查图说明
石柱土家族自治县在图册77页

目 录

重庆市政区	1~2	涪陵区	47~48
重庆市地势	3~4	丰都县 丰都县城区 武隆县城区	49~50
重庆市人口	5~6	南川市 武隆县	51~52
重庆市交通	7~8	南川市城区 金佛山 垫江县城区	53
重庆市交通 航运	9	垫江县	54
三峡工程移民安置示意图	10	万州区城区	55~56
重庆市旅游	11~14	万州区	57~58
重庆市城区	15~16	五桥镇城区 开县城区 开县	59~60
渝中区放大图	17~18	城口县 巫溪县	61~62
北碚区 渝北区	19~20	巫山县 奉节县	63~64
渝中区 江北区 南岸区 巴南区	21~22	城口县城区 巫溪县城区	65
沙坪坝区 九龙坡区 大渡口区	23	巫山县城区 奉节县城区	66
北碚区城区 渝北区城区 巴南区城区	24	长江三峡 大宁河小三峡 白帝城	
缙云山 北温泉 南温泉 统景	25	张飞庙 神女峰	67~68
红岩村 歌乐山 合川市城区	26	云阳县	69
合川市	27~28	云阳县城区 石宝寨 双桂堂	70
潼南县	29	梁平县 忠县	71~72
潼南县城 铜梁县城区 璧山县城区	30	忠县城区 梁平县城	73
铜梁县 璧山县	31~32	黔江区城区	74
大足县 大足县城区 大足石刻	33~34	黔江区	75~76
永川市 双桥区	35~36	石柱土家族自治县	77
荣昌县	37	彭水苗族土家族自治县	78
永川市城区 荣昌县城区 江津市城区	38	酉阳土家族苗族自治县	
江津市 四面山风景区	39~40	秀山土家族苗族自治县	79~80
綦江县 万盛区	41~42	石柱城区 彭水城区	81
綦江县城 万盛区城区 长寿区城区	43	秀山城区 酉阳城区	82
长寿区	44	长江沿线旅游交通图	83~84
涪陵区城区 白鹤梁	45~46	成都—重庆高速公路沿线交通旅游	85~86

图 例

县(市、区)政区图

	重庆市 直辖市驻地		其他公路
	江津市 县级行政中心		国家重点风景名胜区
	区、镇、乡		省级风景名胜区
	行政村		一般景点
	省、直辖市界		墓碑、寺庙、塔
	县(市、区)界		温泉、遗址
	铁路及车站		石刻
	高速公路		山洞
	主要公路		革命纪念地
	一般公路		山峰及高程

城市街区图

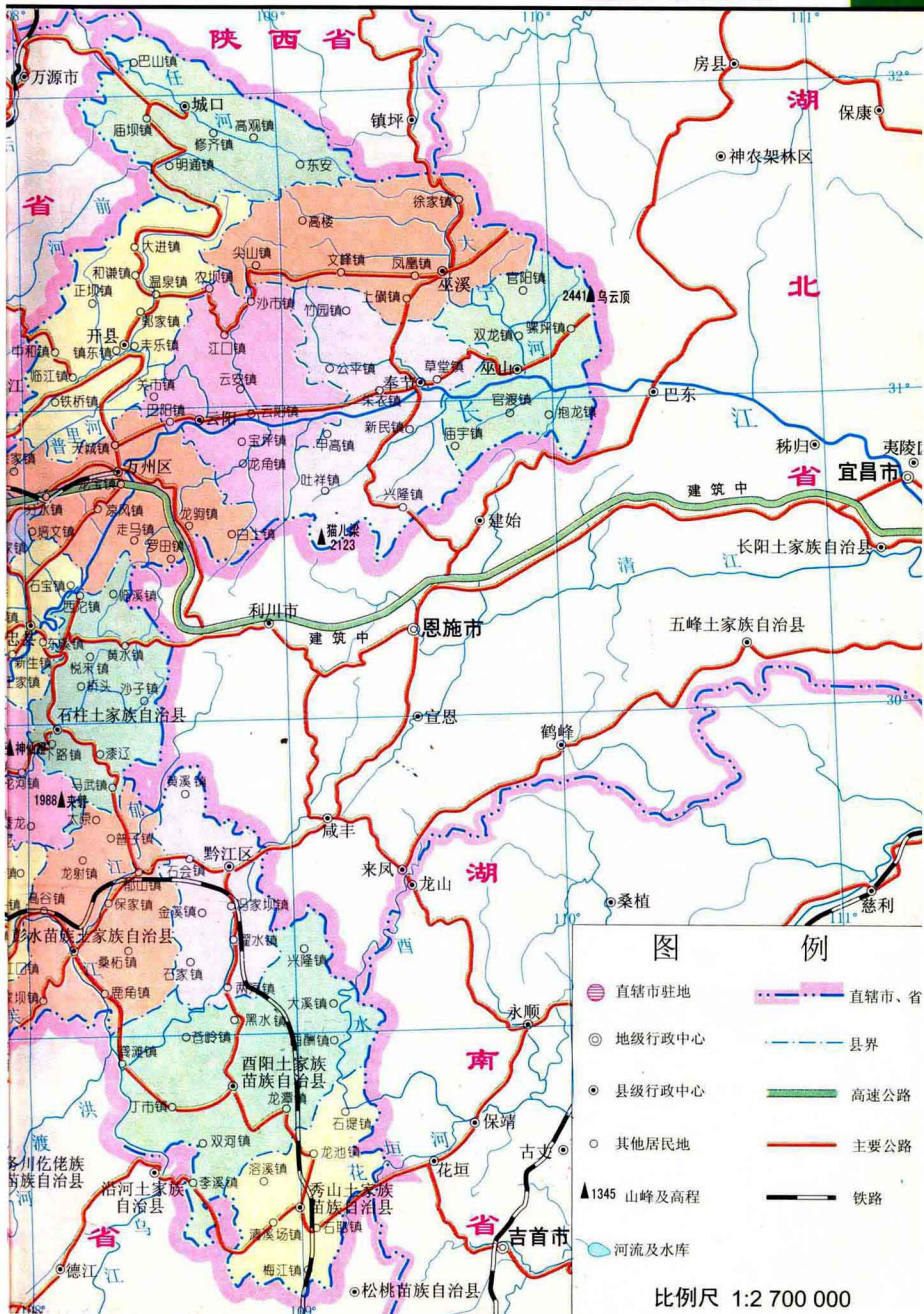
	一级街道		医院、邮局、电影院
	二级街道		宾馆、饭店
	三级街道		银行、学校
	直辖市、市、区、县 党政机关		体育场、公园与绿地
	汽车站		码头、温泉
	火车站、民航售票处		

重庆市简称渝，位于我国西南腹地。西连四川，南接贵州，东邻湖北，北部与陕西接壤。总面积8.24万平方千米。

重庆历史上曾是巴国首府，后历改江州、渝州、恭州。公元1189年，宋光宗赵惇在此先封恭王，后登帝位，为纪念其一年之中，喜庆双重，遂升恭州为重庆府。1929年设市。抗日战争时期，国民政府一度迁都于此，1940年，定为“陪都”，成为当时全国政治、经济中心。国民政府迁回南京后，仍为特别市。中华人民共和国成立初期，曾为西南地区党政军领导机关驻地，后为四川省辖市。1997年3月14日，八届全国人大第五次会议通过了《关于设立重庆直辖市的决定》，川渝分治。重庆继北京、上海、天津之后，成为我国第四个中央直辖市。

重庆直辖市有15市辖区、4市、17县、4自治县，市政府驻渝中区。

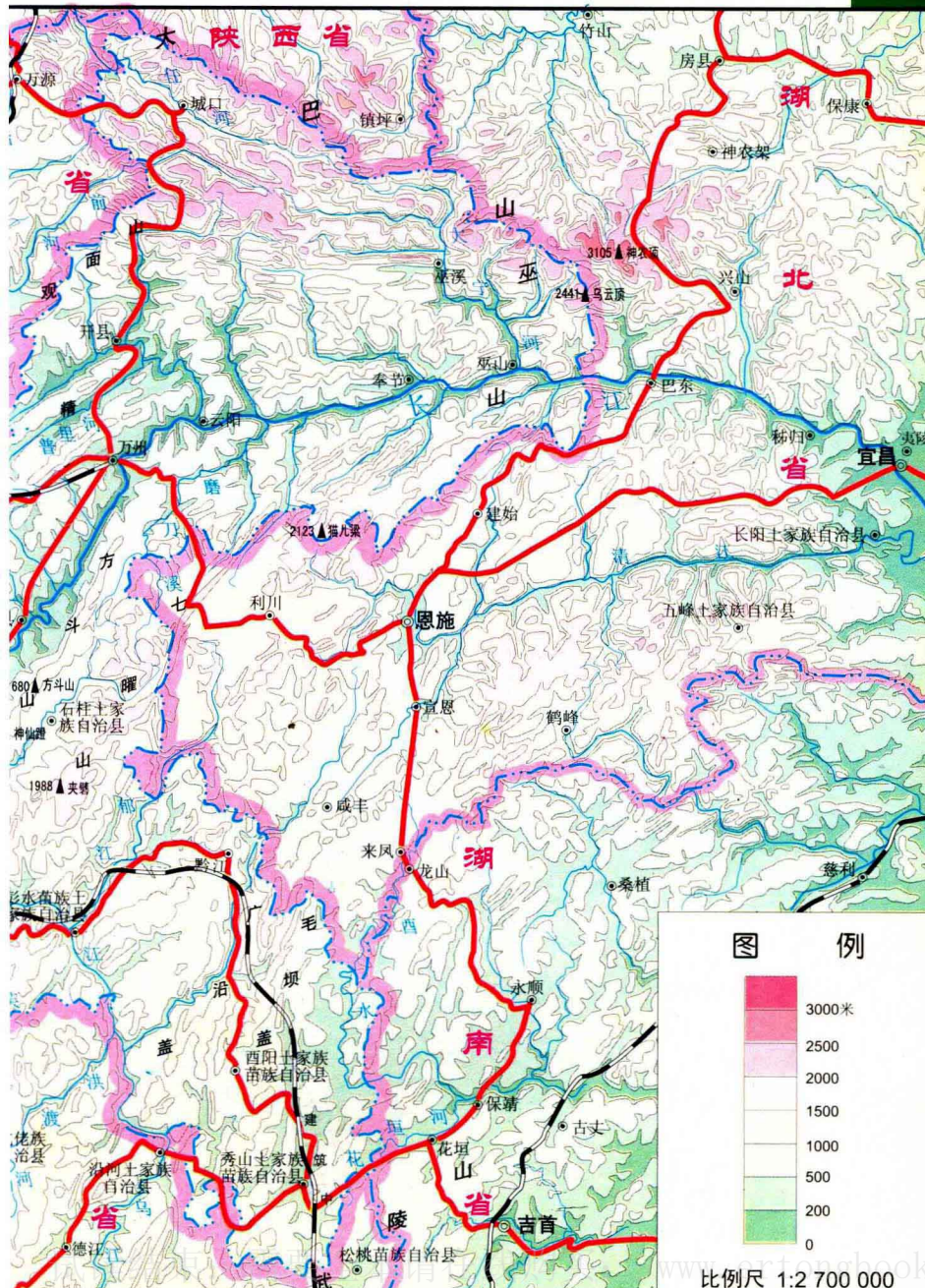


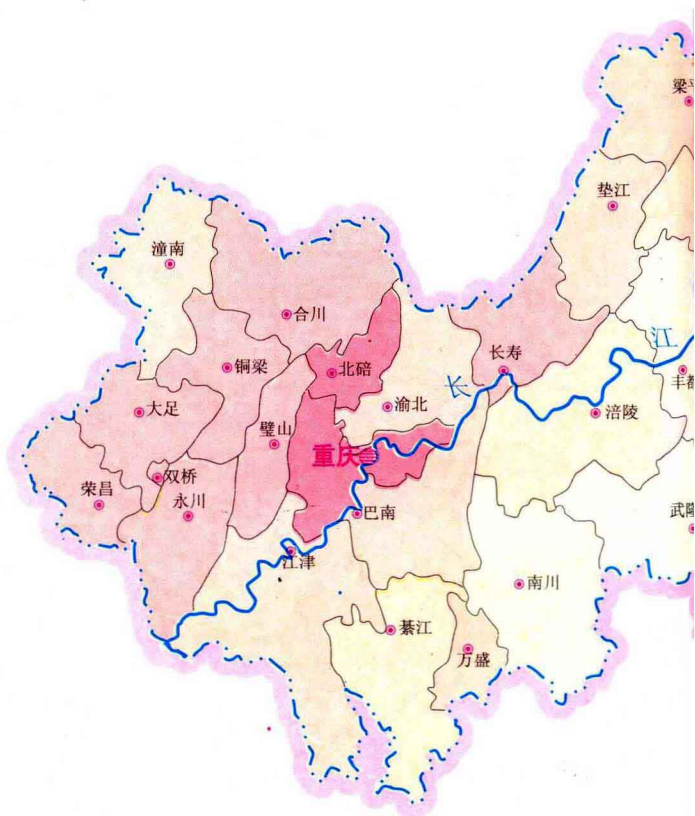


重庆地势

重庆市境轮廓形似“人”字。北、东、南三面均为山区，仅西及西南部分地区有丘陵和平坝分布。大巴山横亘北部，山脊呈西北至东南走向，海拔一般为1500~2200米，部分山峰在2500~2700米之间。巫山和七曜山位于本市东部及东南部，呈东北至西南走向，海拔一般为1000~2000米，地势陡峭，河谷深切。长江自西而东，横切巫山，形成著名的长江三峡。东南多石灰岩，岩溶地貌发育。西南以低山和丘陵为主。全市最高点为东北与湖北神农架相邻处。长江自西南向东北流贯过境。其支流嘉陵江和乌江分别自北、南两面汇入。长江出境处江面海拔不足100米，为全市最低处。





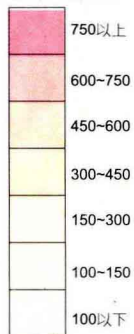


人口密度

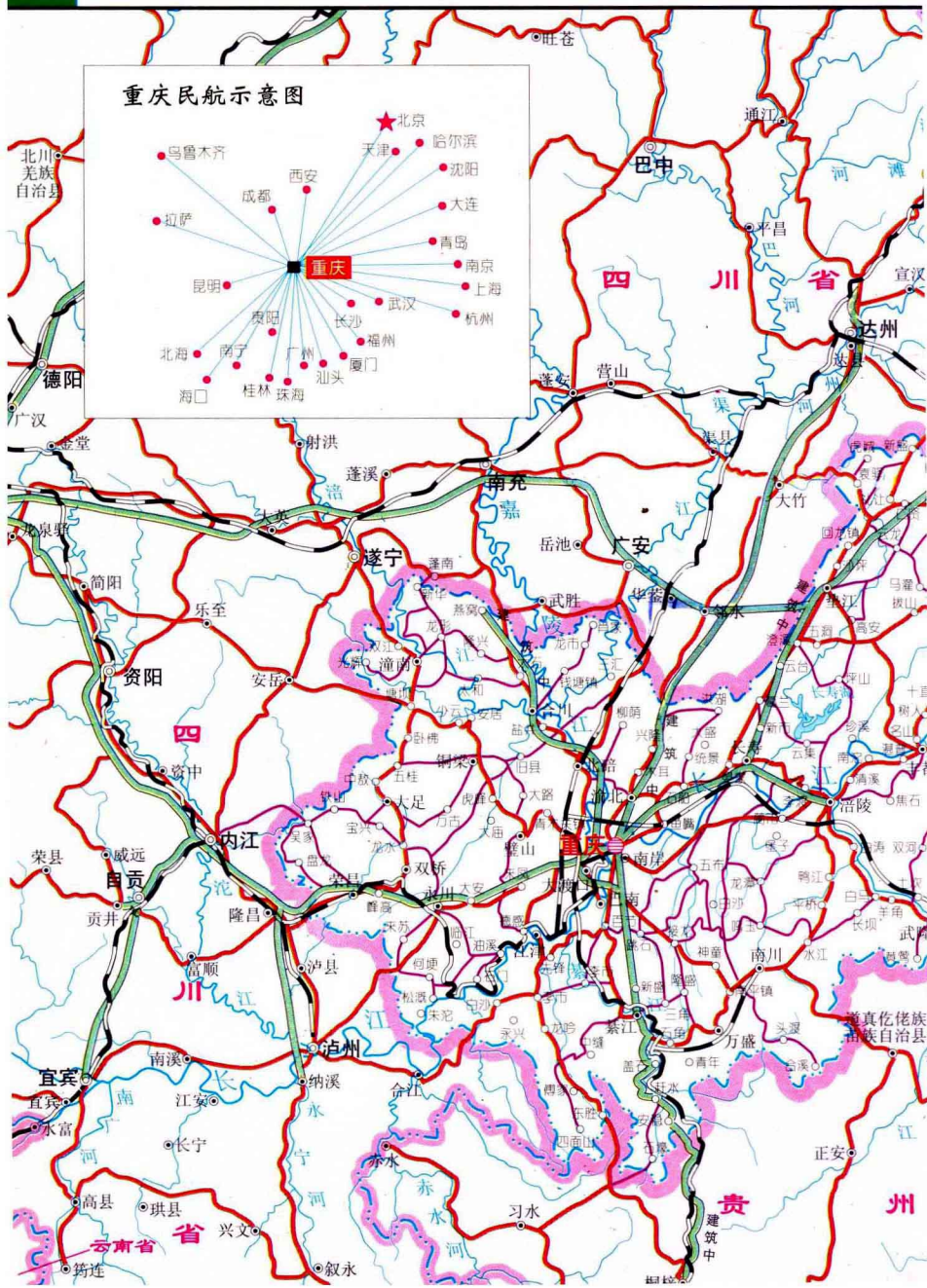
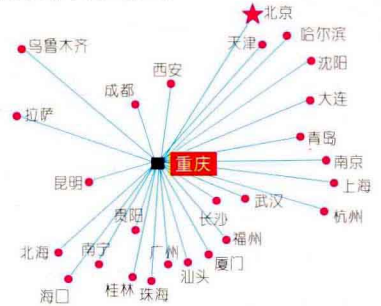


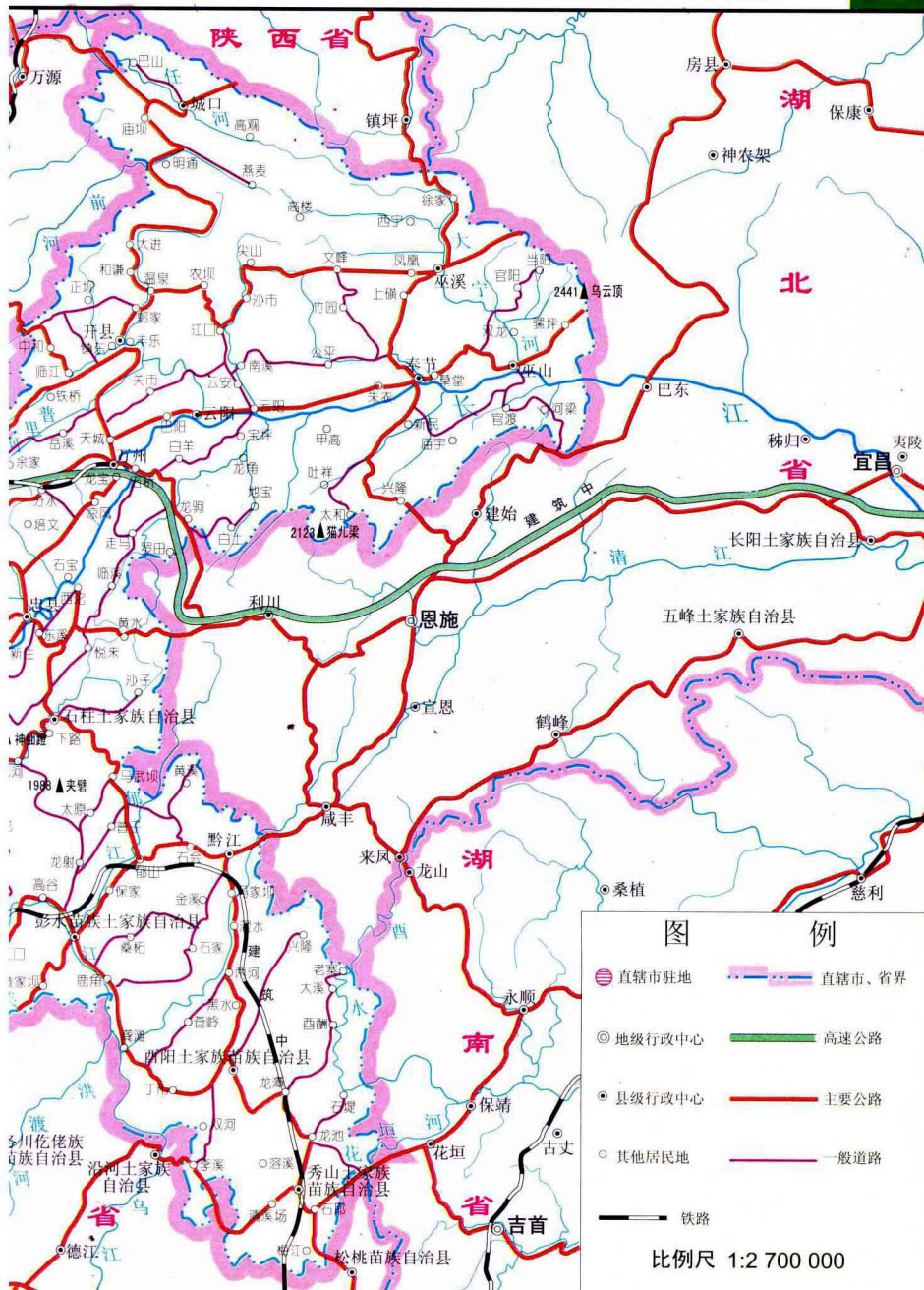
图 例

(单位: 人/平方千米)



重庆民航示意图







三 峡 工 程

三峡水利枢纽工程位于长江西陵峡中堡岛，主体建筑由拦河大坝、发电厂房和通航设施三大部件组成。通航建筑包括两大工程，一个是五级双向永久船闸，另一个是垂直升船机。大坝全长1983米，最大坝高175米。工程建成后库容总量将达393亿立方米，年发电量840亿千瓦时。