

象棋残局新编

——探索棋局六十年

(上卷)

李中健 著

人民体育出版社

前 言

六十年来，笔者排拟了五千余则棋局，写出的二十多本残排局书谱被正式出版。内中收录了拙作两千多例，约占总数的一半。近十年来，又创作新局一千有余，从中筛选出一部分，写成这部《象棋残局新编》。

所谓“新编”，一新在均为近年所作，二新在选局多为实用排局。实用排局具有艺术美感，又能锻炼棋力，因此它是一个值得推崇的新领域。正是在这片广阔的天地里，笔者几十年如一日，孜孜不倦地进行钻研与探索，但毕竟仅仅迈开了第一步。如今笔者老矣，只能寄望于后生，期望此项课题有更加美好的前景。

《象棋残局新编》分为上、中、下三卷，共收入棋局八百多则。全书将棋局分为十五类，上卷包括车、马、炮、兵、车马、车炮、马炮、车马炮八类，中卷包括车兵、马兵、炮兵三类，下卷包括车马兵、车炮兵、马炮兵、车马炮兵四类。此种按子力分类法，都是依据棋局的初始子力。为方便阅读和节省篇幅，局序按卷顺排，所有棋局均为红先，解说则点到为止，书中不再赘述。

应该提到，原书稿只是笔者的随笔草稿，且以如何创作棋局为写作主线，承蒙人民体育出版社范孙操先生帮助整理成册，使之更符合大众的欣赏口味，在此特别致谢。

限于水平，书中难免谬误，尚请批评指正。

著 者

2012年5月于哈尔滨

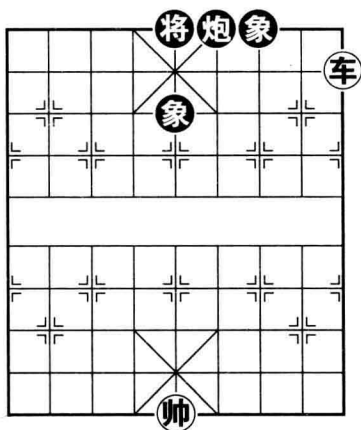
目 录

车 类	(1)
第 1 局 ~ 第 13 局	
马 类	(14)
第 14 局 ~ 第 26 局	
炮 类	(27)
第 27 局 ~ 第 39 局	
兵 类	(40)
第 40 局 ~ 第 81 局	
车马类	(77)
第 82 局 ~ 第 111 局	
车炮类	(104)
第 112 局 ~ 第 144 局	
马炮类	(133)
第 145 局 ~ 第 283 局	
车马炮类	(253)
第 284 局 ~ 第 290 局	

车 类

第 1 局

单车对炮双象原本是例和局，本局是笔者新发现的一则巧胜局。

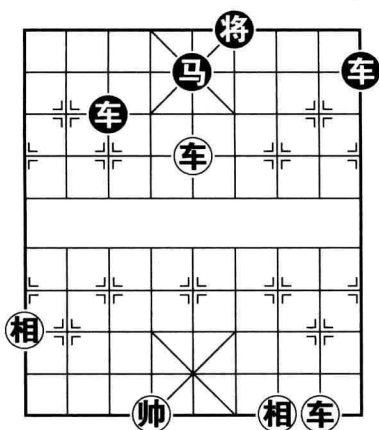


第 1 局

1. 车二平四 象 7 进 9 2. 车四退一 象 9 进 7
 - 如改走象 9 退 7，则帅五进一，红胜。
 3. 车四退二 象 7 退 9 4. 帅五进一 炮 6 平 9
 5. 车四平二 炮 9 平 6 6. 车二进四 象 9 进 7
 7. 车二平三 象 7 退 9 8. 车三退二 象 9 进 7
 9. 车三退二
- 红胜。

第 2 局

本局是著名的双车错杀法。红方用相,攻中有守,着法精细。



第 2 局

1. 车二进九 将 6 进 1 2. 帅六平五 车 3 退 1

如改走马 5 进 4, 则车五进三, 将 6 进 1, 车二平四, 车 9 平 6, 车五退三, 马 4 退 5, 车四平三, 车 6 平 8, 车三退二, 将 6 退 1, 车五进二, 将 6 退 1, 车三进二, 红胜。

3. 车五平三 车 3 平 2 4. 相三进一 车 2 进 4

5. 车三进三 车 2 平 5 6. 帅五平六 马 5 进 4

7. 车三平四 将 6 平 5 8. 车四平五 将 5 平 4

9. 车五平六 将 4 平 5 10. 车二平五 将 5 平 6

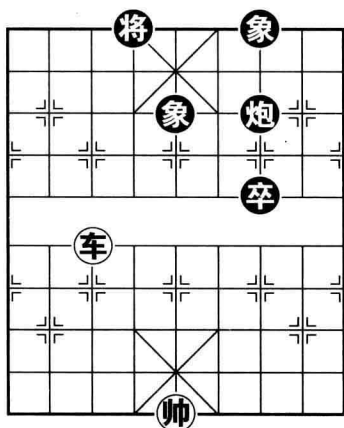
11. 车五退五 马 4 进 5 12. 车六退一 将 6 退 1

13. 车六平一

红胜。

第 3 局

前面刚刚说过，单车对炮双象，本是一个例和局。本局挺有意思，给黑方增加了一个 7 路卒，原本能下和的棋反倒和不了了。这是什么原因呢？原来是黑卒阻挡了炮路，也占去了象位，反倒成了黑方被攻击的弱点。以下红方欲右先左，见缝插针，得象取胜。



第 3 局

1. 车七平六 将 4 平 5 2. 车六平九 将 5 平 4

3. 车九进五 将 4 进 1 4. 车九退三 炮 7 平 6

倘若没有黑卒，此时黑就会走炮 7 进 2（或进 3、进 4），随时准备平中路遮帅，这局棋就下和了。

5. 车九平六 将 4 平 5 6. 车六进三 象 7 进 9

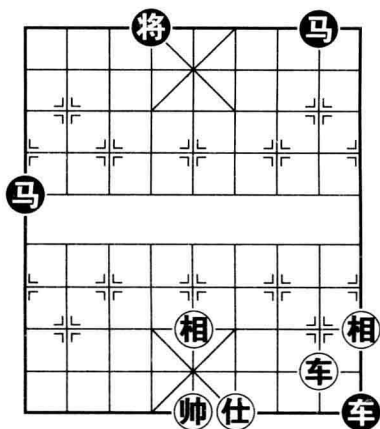
7. 车六平一 象 9 退 7 8. 车一平三

红胜。

第 4 局

车是强子，有“一车十子寒”之谓。古谱中有大量的单车例胜、巧胜和例和局。如《橘中秘》中，就有一十则单车局，其中有单车巧胜士象全、单车必胜马双士，单车对马双象有一则例和，单车对双卒双士则有胜有和。

本局红方仅单车，黑方有车双马，但黑子力分散，多而无用，红车如入无人之境。



第 4 局

1. 相五退三 马 1 退 3 2. 车二进八 将 4 进 1
3. 车二退一 将 4 退 1 4. 车二退七 马 3 退 5

退马无奈，因黑无其他棋可走。若改走车 9 退 2，则车二平六或车二进八，待黑应将后红可吃掉黑车，自然是红胜。

5. 车二平六 将4平5 6. 车六进六 将5平6
 7. 车六平五 将6进1 8. 车五退一
 红胜。

第5局

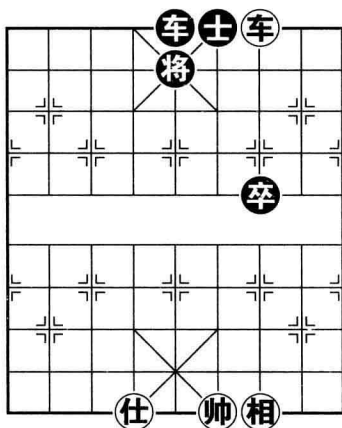
车的威力大，有车棋局常复杂多变。以车为中心的很多江湖棋局，如“蚯蚓降龙”“带子入朝”等都是名局。排局家愿意用车做局，其原因是它便于使用。近代排局名家傅荣年所著《精妙残棋集锦》50局中，仅有3局没有车。

本局红方获胜的关键是不贪吃黑卒，致使黑车无出路。

1. 车三退一 将5进1
2. 车三退二 士6进5
3. 车三进一 士5进6
4. 车三平四 将5退1
5. 车四进一 将5进1
6. 车四退二 车5平8

倘若第2回合红不走车三退二而是走车三退三顺手吃掉黑卒，那么现在黑就会走车5平7，黑棋也就能守和了。

7. 车四平五 将5平4
 8. 帅四平五
- 红胜。



第5局

第 6 局

本局红充分利用了黑车的弱点，“赶蛇归洞”之后，捉吃黑车而胜。

1. 车五平二 车 1 退 1

如改走卒 3 进 1，则车二进四，将 6 退 1，车二平九，卒 3 平 4，帅四平五，卒 2 平 3，车九平五，红胜。

2. 车二进四 将 6 进 1

3. 车二进一 将 6 平 5

4. 车二平五 将 5 平 6

5. 帅四平五 将 6 退 1

6. 车五平二 卒 3 进 1

7. 车二退一 将 6 退 1

8. 车二退二 象 3 进 5

9. 车二进三 将 6 进 1

10. 车二平九 象 1 退 3

11. 车九退一 将 6 退 1

12. 车九平六 将 6 平 5

13. 车六退三 象 3 退 1

14. 车六平五 象 1 退 3

15. 车五平二 将 5 平 6

16. 车二退一 将 6 进 1

17. 仕四退五 将 6 退 1

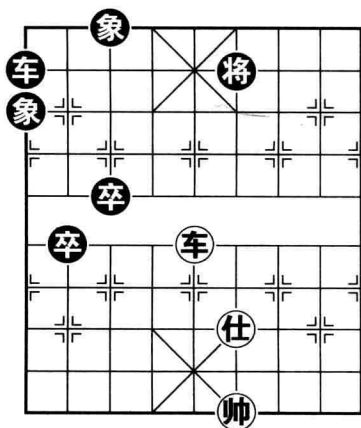
18. 仕五退六 将 6 进 1

19. 车二平四 将 6 平 5

20. 帅五平四 象 3 进 1

21. 车四进四 将 5 退 1

22. 车四进一 将 5 进 1



第 6 局

11. 车九退一 将 6 退 1

13. 车六退三 象 3 退 1

15. 车五平二 将 5 平 6

17. 仕四退五 将 6 退 1

19. 车二平四 将 6 平 5

21. 车四进四 将 5 退 1

23. 帅四平五 卒 3 平 4

24. 车四平九 象1进3 25. 车九退三 卒2平3
 26. 车九平五
 至此，红已胜定。

第7局

本局黑方子力不少，但红方抢先发难，巧妙攻击黑炮，成单车巧胜局。

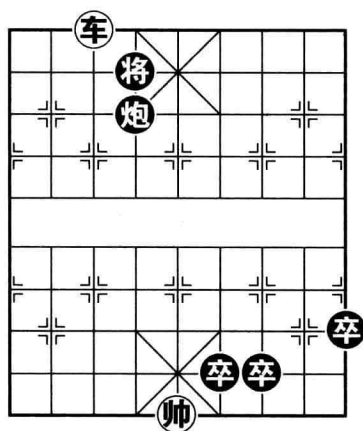
1. 车七退一 将4退1
2. 车七退一 将4进1
3. 帅五平六 炮4进6

如改走卒6平5，则车七平六，将4平5，车六退五，卒7平6，车六平一，将5退1，车一平五，将5平6，车五进六，黑无子可动，也是红胜。

4. 车七退一 炮4退6
5. 车七进二 将4退1
6. 车七退一

至此，黑已无法避免丢炮。

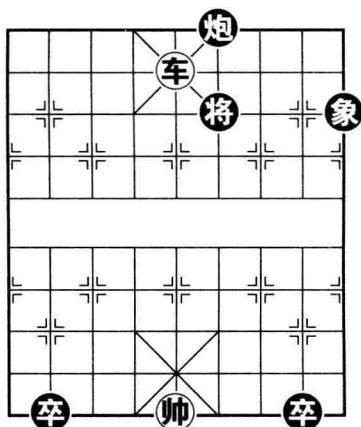
6. …………… 将4平5 7. 车七平六 将5进1
 8. 车六退五 卒9进1 9. 车六平五 将5平6
 10. 帅六平五
- 红胜。



第7局

第 8 局

本局红方想胜，必须先吃掉 2 路卒，为此以首先制止 8 路卒向中路平进为要。



第 8 局

1. 车五平三 卒 2 平 3 2. 车三退七 将 6 退 1

3. 帅五进一 将 6 进 1

如改走卒 3 平 4，则车三进七，将 6 进 1，车三平九，卒 8 平 7，车九退八捉死黑卒，红胜定。

4. 帅五进一 将 6 退 1 5. 车三平九 卒 3 平 2

6. 车九平五 卒 8 平 7 7. 车五退一 卒 7 平 6

8. 车五平八 象 9 退 7 9. 车八进八 将 6 进 1

10. 车八平三 象 7 进 5 11. 车三退一 将 6 退 1

12. 车三平五 卒 6 平 5 13. 帅五退一 卒 5 平 6

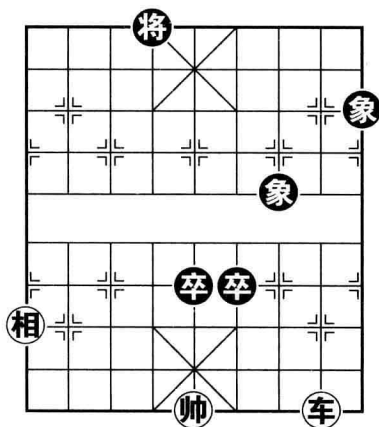
14. 车五平三 炮6平5 15. 车三进二 炮5平6
 16. 车三退一 将6进1 17. 车三退一 将6退1
 18. 车三进二
 红胜。

第9局

这是一个在实战中碰到的棋局，觉得挺有意思，就把它记录下来。

1. 车二进九 将4进1
 2. 车二平五 将4进1
 3. 相九进七

飞相非常重要，保证了不让黑卒前进反击。然后红方连续运用停着、控制等手段，达到逼将左移之目的，最终歼灭黑卒而胜。

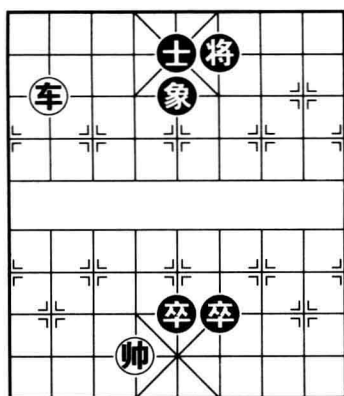


第9局

3. …… 将4退1
 4. 帅五进一 将4进1
 5. 车五平六 将4平5
 6. 车六退一 象9退7
 7. 帅五平六 象7进9 8. 车六平四 象9退7
 9. 车四退三 象7进9 10. 车四平五 将5平6
 11. 帅六平五 将6退1 12. 车五平四 将6平5
 13. 车四退二
 红胜。

第 10 局

本局虽然比较简单，但也要求能应用控制战术。



第 10 局

- | | | | |
|---------|---------|---------|---------|
| 1. 车八平五 | 士 5 进 6 | 2. 车五退四 | 将 6 退 1 |
| 3. 车五平四 | 将 6 进 1 | 4. 帅六退一 | 卒 6 平 7 |
| 5. 帅六平五 | 卒 7 平 6 | 6. 帅五平四 | 将 6 平 5 |

黑已无子可动。

- | | | |
|---------|---------|---------|
| 7. 车四进四 | 将 5 退 1 | 8. 车四平五 |
|---------|---------|---------|

此着改为帅四平五亦可。

- | | | | |
|----------|---------|----------|---------|
| 8. …………… | 将 5 平 4 | 9. 车五退四 | 将 4 进 1 |
| 10. 帅四平五 | 将 4 退 1 | 11. 车五平六 | 将 4 平 5 |
| 12. 帅五平六 | 将 5 进 1 | 13. 车六平五 | 将 5 平 6 |

14. 帅六平五 将6退1 15. 车五平四 将6平5
 16. 车四退一
 红胜。

第 11 局

一车要擒拿对方五子，不施展控制绝技显然不行。

1. 车四进二 象5退3

2. 车四退一

进而复退，是实施控制的顿挫。此着如改走车四平五，则将5平4，相五退七，炮6进1，相七进九，炮6平2，红方无法吃掉黑士，不易取胜。

2. …………… 卒3进1

如改走象3进5，则相五退七，卒3进1，车四平五，象1退3，车五平七，象3进1，车七进二，红胜。

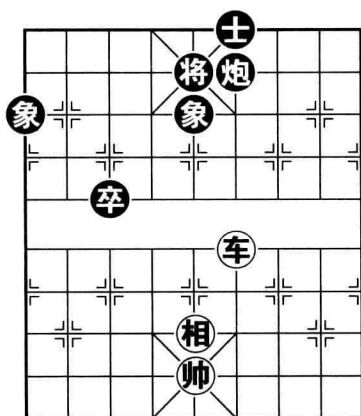
3. 车四平五 将5平4

5. 车五进四 炮6平2

7. 车四平五 炮5平2

9. 车五平六 炮3平4

红胜。



第 11 局

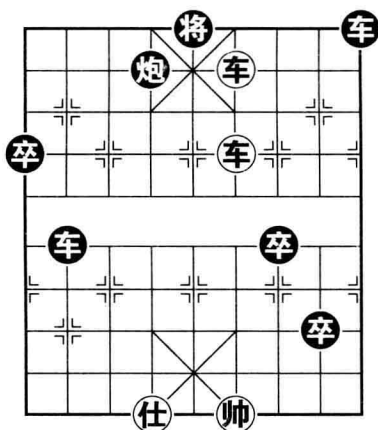
4. 相五进七 炮6进1

6. 车五平四 炮2平5

8. 车五退四 炮2平3

10. 帅五退一

第 12 局



第 12 局

这是一个双车局，是顿挫技巧运用的典范。

- | | | | |
|---------|---------|----------|---------|
| 1. 后车平五 | 将 5 平 4 | 2. 车五平一 | 车 9 平 5 |
| 3. 车一平七 | 车 2 退 5 | 4. 车七进二 | 炮 4 平 5 |
| 5. 车四退二 | 炮 5 进 2 | 6. 车七退二 | 炮 5 退 2 |
| 7. 车四平六 | 炮 5 平 4 | 8. 车七进二 | 车 5 进 1 |
| 9. 车六平八 | 车 2 平 1 | 10. 车八平四 | |
- 伏车七平六杀。

- | | | | |
|-----------|---------|----------|---------|
| 10. …………… | 车 5 进 4 | 11. 车四进三 | 车 5 退 5 |
| 12. 车四退一 | 炮 4 平 5 | 13. 车四退七 | 车 5 平 9 |
- 如改走炮 5 平 4，则车四平七，红胜。

- | | | | |
|----------|---------|----------|--|
| 14. 车七平六 | 将 4 平 5 | 15. 车四进七 | |
|----------|---------|----------|--|
- 红胜。

第 13 局

本局红车利用跟踪追击黑炮制造杀势，最后，仍是利用黑方底线的弱点实施沉重打击。

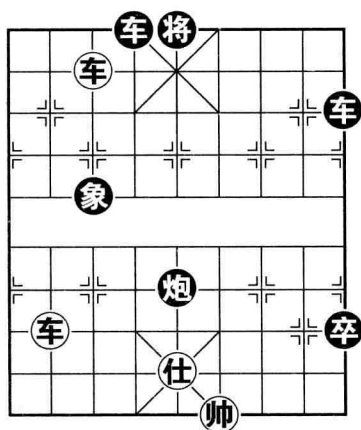
1. 车八平四 车 9 退 2
2. 车四进一 炮 5 退 1
3. 车四进一 炮 5 退 1
4. 车四进一 炮 5 退 1
5. 车四进一 炮 5 退 2

红若径走车四进三，黑可象 3 退 5；黑若改走炮 5 退 1，红一着车四进二，黑就没解了。

6. 车四进二 炮 5 平 4
7. 车七退三 炮 4 进 3
8. 车七进三 炮 4 退 3
9. 车七退六 炮 4 平 5

如改走炮 4 进 6，则仕五进六，卒 9 平 8，仕六退五，也是红胜。

10. 车七平四 炮 5 进 2
 11. 前车进一 将 5 进 1
 12. 后车进六 将 5 进 1
 13. 后车退一 将 5 退 1
 14. 前车退一 将 5 退 1
 15. 后车平五
- 红胜。



第 13 局