

民國文獻資料叢編

後善民國  
史料  
救濟史  
匯編



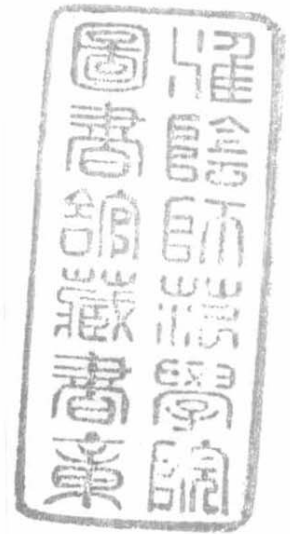
殷夢霞 李強 選編



國家圖書館出版社



796575



殷夢霞 李強 選編

# 民國善後救濟史料彙編

第十冊

國家圖書館出版社



善後救濟總署浙江分署 編

# 行政院善後救濟總署浙江分署業務總報告

善後救濟總署浙江分署，民國三十六年（1947）鉛印本

行政院善後救濟總署  
財法司署業務總報告

民國三十六年十二月出版

# 第十冊目錄

行政院善後救濟總署浙江分署業務總報告	一
善後救濟總署浙江分署三十五年度業務報告	一四九
善後救濟總署蘇寧分署業務報告：民國三十四年十一月起至三十五年七月底止	三一三

# 行總浙江分署業務總報告目次

頁次

孫序.....	一一二
祝序.....	三一四
第一章 組織及人事.....	一一四
第一節 成立經過.....	一一一
第二節 組織系統.....	一一一
第三節 附屬機構.....	二一四
第二章 急振.....	五一一
第一節 冬令救濟.....	五一一
第二節 水火蟲災救濟.....	二〇一一
第三節 鹽民與失業工人之救濟.....	二一一
第四節 平售麵粉調劑民食.....	二一一
第三章 工振.....	二二一
第一節 水利工振.....	二二一
第二節 交通工振.....	四〇一
第三節 房屋工振.....	四五—四九
第四節 農林工振.....	四九—五一
第五節 市政工振.....	五一—五二
第四章 特振.....	五二—七九

第一節	補助各慈救團體機關	五二—六四
第二節	失依兒童教養所	六四—六四
第三節	平價食堂	六四—六五
第四節	牛奶供應站與營養站	六五—六六
第五節	配發清寒師生營養品	六六—七四
第六節	配發小學貧苦兒童牛奶	七五—七七
第七節	補助省會托兒所	七七—七七
第八節	協助遣散戰時保育兒童	七七—七九
第五章	難民救濟	七九—八六
第一節	浙省難民分佈狀況	七九—八三
第二節	遣送難民回籍	八四—八五
第三節	難民家庭及個別補助	八五—八五
第四節	創辦難民縫紉工場	八五—八六
第六章	房屋救濟	八六—九四
第一節	浙江戰時房屋破壞狀況	八六—八八
第二節	房屋救濟計劃	八八—九〇
第三節	興建善救新村	九〇—九三
第四節	配撥磚瓦機與洋灰磚機經過	九三—九四
第七章	農業救濟與善後	九四—一二三
第一節	浙江戰時農業損失	九四—九四

第二節	浙江平時糧食產銷估計	九四	九四
第三節	改進農作	九四	一一〇
第四節	防治病蟲害	一一一	一一四
第五節	配發農具	一一四	一一七
第六節	分配乳牛種豬	一一七	一一八
第七節	工振墾荒	一一八	一一九
第八節	曳引機復耕區	一九	二二
第九節	籌設機械灌溉隊	二二	二二
第十節	改組農業輔導機構	二二	二三
第八章	衛生	二三	三二
第一節	浙江戰時醫藥衛生損失	二三	二七
第二節	醫院善後	二七	二九
第三節	醫療救濟	二九	三一
第四節	協助防治傳染病	三一	三一
第五節	成立衛生業務委員會	三一	三二
第九章	儲運	三二	三七
第一節	倉儲	三二	三三
第二節	運輸路線	三三	三四
第三節	物資	三四	三七
編後餘瀋		三八	三八



業務總報告 目次

四

業務總報告

第一節

第二節

第三節

第四節

第五節

第六節

第七節

第八節

第九節

第十節

第十一節

第十二節

第十三節

第十四節

第十五節



## 兩年來之浙江善救 (代序)

孫曉樓

——即以此向兩浙父老辭行——

(一) 曉樓承乏今職，兩年於茲，日月蹉跎，轉瞬期滿，臨行之際，不能無言，爰將兩年來之犖犖大者，筆之於後，邦人君子，幸垂鑒焉。

(二) 聯合國推行善救，在華設有分署，並在行總各分署中，附設辦事處，以資配合，用意至善，不可厚非，惟每因見解之各異，認識之不同，時有參差，以致各分署在推行善救之外，復需辦理外交，而社會人士以為救濟不能澈底，善後近于空談，批評屢聞，責難紛至，殊不知中國政府與聯總訂有基本協定，規律綦嚴，手續繁苛，週旋之間，實有為各分署之所不能應付者，月奪清輝，雲迷花影，所經所歷，痛苦萬狀，固不足為外人道也。天幸浙署，行聯總之間尚能推誠相見，和衷共濟，然而兩年之中，聯總主任，五易其人，物換星移，非獨接應之不暇，且反覆報導，詳細譯述，煞費苦心，此曉樓之不能已于言者一也。

(三) 善救新政，事無前例，前署長蔣廷黻博士隻手培植，今署長霍寶樹先生精心擘劃，惟以所為者大，所需也切，復格於預算，困於經費，而聯總物資，其來也不能如其所望，其實其量，又不能合於一般需要，且機械器材零落星散，則分署之所獲自行總者，正與行總之獲自聯總者，初無二致；故外間誤會重重，謠言紛起，有謂行總遲遲分配，居心叵測，有謂分署剋扣物資，轉以自肥。嗚呼，為善不易，自古已然；况以國外之捐獻，以充國內之善舉乎？此曉樓之不能已于言者二也。

(四)

代序

浙署成立較遲，而敵人撤離亦最後，當地方政府復員杭州報導災情之時，行總善救大計早經釐訂，故物資之分配，器材之撥給，較他省為薄，迨後雖經曉樓一再要求，及地方人士同聲籲請，終不能改變行總之決定。且武林韶秀，譽比天堂；行聯總視察人員每以之為先入，反將災區置諸腦後，則浙省之有杭州，固幸也，亦大不幸也，此曉樓之不能已于言者三也。

(五)

抗戰八年，敵騎蹂躪，塘工凌替，道路廢弛，前者為東南精華之所寄，後者為三省交通動脈之所系，曉樓蒞任伊始，即奔走呼號，以修復塘工及重建浙贛路為己任，經三月之努力，行聯總始鑒微忱，允予協助；復經地方政府及名紳耆鄉之贊助，塘工局得以成立，浙贛路得以通車，惟曉樓以工程一項為門外漢，所有計劃及圖表，雖經浙署技術室檢閱，而工程之修建，計劃之實施，要皆由主管各負其責，分促其成，曉樓不敢貪他人之功以為己功，此又不能已于言者四也。

(六)

農田水利，國本攸關，禹域蒼茫，水患頻仍，浙署以人手不敷，爰與建設廳及水利處合作，以彼之才能，配合工賑物資，計從事工程二五八件，已完成一八二件；公路運輸，復興之基，浙署與省公路局配合，計已完成十件，尚有二件猶在修建中，教育善後，本不在行總業務範圍以內，無如戰後浙省，學校破壞殆盡，欲一一予以協助，實有力之所不勝，不得已，擇其什一，予以補助，計受益學校都五十四所；房屋善後，照行總規定，浙省無份，今年春經曉樓力爭行總始一次撥給國幣三十億元，計建造平房一千五百間，他如曳引機之開墾，灌溉隊之籌設，足以奠定浙省農業現代化之基礎，主其事者，皆係地方政府與地方人士，曉樓不才，僅供奔波跳躍而已矣，此又不能已于言者五也。

(七)

浙省災情嚴重，區區物資，實不足以應付，然而每有聲請，曉樓總虛懷接受，有者立予配發，無之則轉向行總要求，然而有時受制于聯總，或格于規定，以致時隔經月，竟音訊沉沉，斯不獨使聲請者抱怨無窮，抑亦曉樓之所認為悲涼淒愴而百憤莫贖也，此又不能已于言者六也。

(八)

總上所言，久藏于肺腑，不得不一吐以為快也。要之，曉樓念載教讀，十年從政，學有不逮，識有不足，今次來浙，愧無建樹，幸能始終砥礪，無愆新政者，要皆出于地方政府與地方人士之賜。值茲歸去，情動于衷，雖無田園之趣，更不能已于離索之感，聖域在望，企戀無似，則去職之日，即思浙之年也，青山不老，綠水常流；功我罪我，敬從此辭。



# 還浙二年（代序）

祝修爵

離浙廿年，鄉思千里；吳山越水，時興懷也。幸於勝利初臨，銜命東歸，輔弼善救。雖非始料所及，然藉此機會，服務鄉邦，深符素願。吾浙自古為抗戰雪恥之地，民豐物阜，向有天堂之稱。慨自八載抗戰，胡馬縱橫，兩浙河山，盡遭蹂躪。田園荒蕪，閭閻為墟，市有菜色，野有餓殍。所謂瓜摘三次，已屆抱蔓之期；剝蕉連心，非僅抽絲之痛。故撫輯流亡，賑卹子遺，收拾殘破，重建桑梓，此其時矣。惟救荒古無善策，救災猶如救火，輕材任重，惶惑莫名。然義之所在，豈容反顧。爰本己餒己溺之心，獻此赤忱，以報父老。悠悠歲月，忽忽二載。茲當分署結束，揚鞭在邇，謹掬腑衷，以為我故鄉父老告焉：

此次善後救濟，以聯合國為主，而我國為輔。救濟方式，以運用物資為原則，旨在恢復中國戰前之狀態。物資概係盟邦捐贈，與我國訂有基本協定。其規模之大，物資之衆，史無前例。本署為全國十五分署之一，而本省災情之慘，災區之廣，亦為曠古所無。待救之殷，急如燃眉。就情勢言，「救濟急於善後」。若以政策言，「善後重於救濟」。蓋物資來源非易，數量有限，如不能把握時機，盡善運用，則「救」而不「濟」，「善」而無「後」，殊違盟邦之初衷。故本署採標本兼治之策，而治本尤重於治標。當初期側重急賑之後，遂致力於永久性與建設性之救濟，即「寓善後於救濟」。冀以有限之物資，獲最大之效果，而為本省奠立復興之基礎。所謂永久性之救濟，即社會福利與養老育幼等是。本省福利慈幼事業，基礎原甚脆弱，經頻年烽鏑之餘，如雨中好花，飄零殆盡。本署除經常配給物資外，並助其修建院舍與充實設備，藉固其本。所謂建設性之救濟，即舉辦大批工賑是。積極與消極兼顧，治本與治標並施。尤以農田水利為先。夷者我國災患，除戰災外，多屬水災，水多為患，水少為災，水之為害，由來久矣。故興修水利，實乃復興建設之大經。

本署業務範圍至廣，方面亦多。可謂無所不包，亦無所不容。惟事實上既不能自辦，亦不能包辦。故必須配合省政計劃，協力進行，則時半功倍，成效可期。借助彼之組織，運用我之物資，分工合作，輪蹄一軌。同時本署對於業務上之獨

立性與積極性，尤盡量發揮之，以切取合作對象與工作對象。藉使相輔相助，共赴事功。若舉例而言之，如錢江海塘，工程浩大，史所著稱。兩浙數百萬生命，依為屏障。因戰時失修，塘身傾裂，江湖洶湧，險象環生。本署即配合省政當局合力興修。次如金華江、浦陽江、曹娥江、東西苕溪及東錢湖等防洪工程，莫不與水利當局悉力以赴。又如浙贛鐵路，乃東南之大動脈，關係東南各省交通至鉅。經本署撥給物資，助其提前迅速恢復通車。他如農業衛生方面，亦莫不與有關當局相輔而行。最著者，如利用新式農業機械（曳引機）於餘杭、金華、蘭谿、餘姚等處，從事復耕，不僅開本省新式農業墾植之先聲，亦即確定今後農業復興之始基。此為本署發揮業務上之獨立性與積極性，而與省縣當局合作之又一例證也。

兵法云：「知己知彼，百戰百勝。」吾人從事善後救濟事業，亦何獨不然。固宜熟知客觀需要，更當預知主觀力量，庶幾按圖索驥，成功可待。但實際本署對於每批物資之到達，事前並無所知，甚至既到之後，如不經清查整理，亦無法獲知其種類與數量，遂使整個業務，無從作有計劃之準備，頭痛醫頭，腳痛醫腳，顧此失彼，時感困惑。又如物資分配，依照基本協定，應與聯總人員會同協商；但外籍人員初臨國門，雖熱情有餘，而認識不足，其間取捨增減，每至意見相左，委婉解釋，頗費唇舌，案牘勞形，乃大費周章矣。如幸獲妥協，而時機延誤，又每為外界所不諒。此種苦衷，實非筆墨所能盡述，亦不能為局外人所能盡道焉。

抑猶有言者，善救事業，因無先例可援，成規可循，故盤根錯節，倍感困難。幸承本省黨政當局英明指教，社會賢達熱誠贊助，得以稍有成就而減輕罪愆者，其功其德，不敢掠美，願於此標而出之。西風多厲，秋光將老，北雁南飛，曷勝依依。

# 行政院善後救濟總署浙江分署業務總報告

## 第一章 組織及人事

### 第一節 成立經過

本署係於三十四年十一月十五日在渝奉令籌設，工作區劃原包括浙閩二省，故始稱「浙閩分署」。時勝利初降，復員伊始。十二月十八日署長孫曉樓氏，經積極籌劃後乃率同一部份人員離渝飛滬，向行總聯總接洽一切物資及運輸等事宜；並由副署長祝修爵氏先行來杭籌備，初假青年路青年會爲籌備處。二月三日署長孫曉樓氏由滬抵杭，職員亦大率陸續報到，七日開始辦公。十五日，改遷湖濱路九十一號大廈，乃正式成立。同時又另派副署長林榮森氏赴福建籌設福州廈門兩辦事處。浙閩離屬比鄰，但因交通阻隔，工作困難，故自十一月十五日起福建改劃由總署直轄。本署遂亦改稱今名。

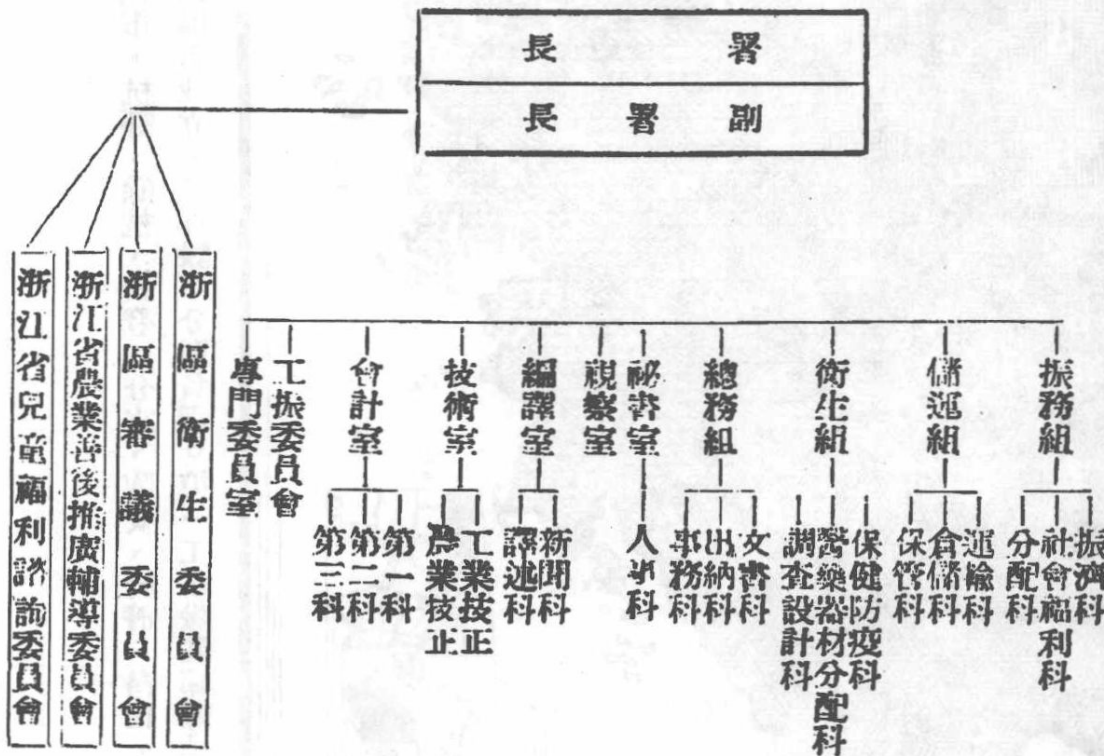
### 第二節 組織系統

本署顧名思義，係行政院善後救濟總署（簡稱行總）之分支機構，就行政系統言，爲一行政機構，但就工作性質言，實爲一業務機構。因一切業務均以直接處理爲原則，善後救濟物資，既來自同盟國，而業務計劃，又根據國際協定。且業務進行，須接受聯合國善後救濟總署（簡稱聯總）之指導與監督，此又與一般行政或業務機構者有所不同。故本署之組織有國際性，而業務之進行，亦具有特殊性。至本署組織，依照總署指示及「善後救濟分署組織條例」之規定，在正副署長之下，設秘書、儲運、振濟、衛生、總務、視察、編譯、技術、會計等九室，暨專門委員及專員若干人。同時各組室以業務紛繁，爲便於分工合作計，又分科辦事。又本署橫的聯繫機構有四，一爲浙區審議委員會，一爲浙江省農業善後推廣輔導委員會，一爲浙區衛生委員會，一爲浙江省兒童福利諮詢委員會，前者係依據本署組織條例第十四條之規定辦理，其組成份

業務總報告

子乃係省內政軍各界及社會具有聲望之人士，對本署工作負有審議及輔導之責。後三者均係遵照總署頒發規程邀請有關機構共同組織，負有設計分配協助諮詢等責，期使善救工作之進行，公平而合理。茲將本署縱橫組織系統列表如左：

行政院善後救濟總署浙江分署組織系統表



### 第三節 附屬機構

本署為謀善後救濟工作普遍深入各縣計，特將全省劃為五個工作區，除杭州市、杭縣、餘杭、新登、分水、臨安、於潛、昌化、富陽、紹興、蕭山、建德、桐廬、諸暨，等十四縣市劃為直轄區，由本署直接辦理外，其他四區各成立一工作隊，分別負責。第一工作隊駐郵縣，轄郵縣、鎮海、慈谿、餘姚、上虞、嵊縣、奉化、新昌、天台、仙居、黃岩、臨海、甯海、三門、象山、定海等十六縣。第二工作隊駐吳興，轄吳興、長興、安吉、孝豐、德清、嘉興、嘉善、平湖、海鹽、海鹽、桐鄉、崇德、等十二縣。第三工作隊駐永嘉，轄永嘉、青田、麗水、縉雲、景甯、泰順、龍泉、慶元、雲和、松陽、平陽、瑞安、樂清、溫嶺、玉環等十五縣。第四工作隊駐金華，轄金華、蘭谿、湯溪、龍游、衢縣、常山、開化、遂安、江山、遂昌、宣平、武義、義烏、永康、東陽、磐安等十六縣。同時又成立兩個專業性工作隊，一為海塘工作隊，一為衛生工作隊。前者以錢塘江搶修工程浩大，為謀監工監放等工作之密切配合，特成立該隊專司其事。並附設診療所多處，以便全線塘工傷病之治療。後者以永嘉一帶鼠疫重熾，時疫流行，旨在協助當地衛生機關之不及。茲附本署各工作隊區域圖於後：

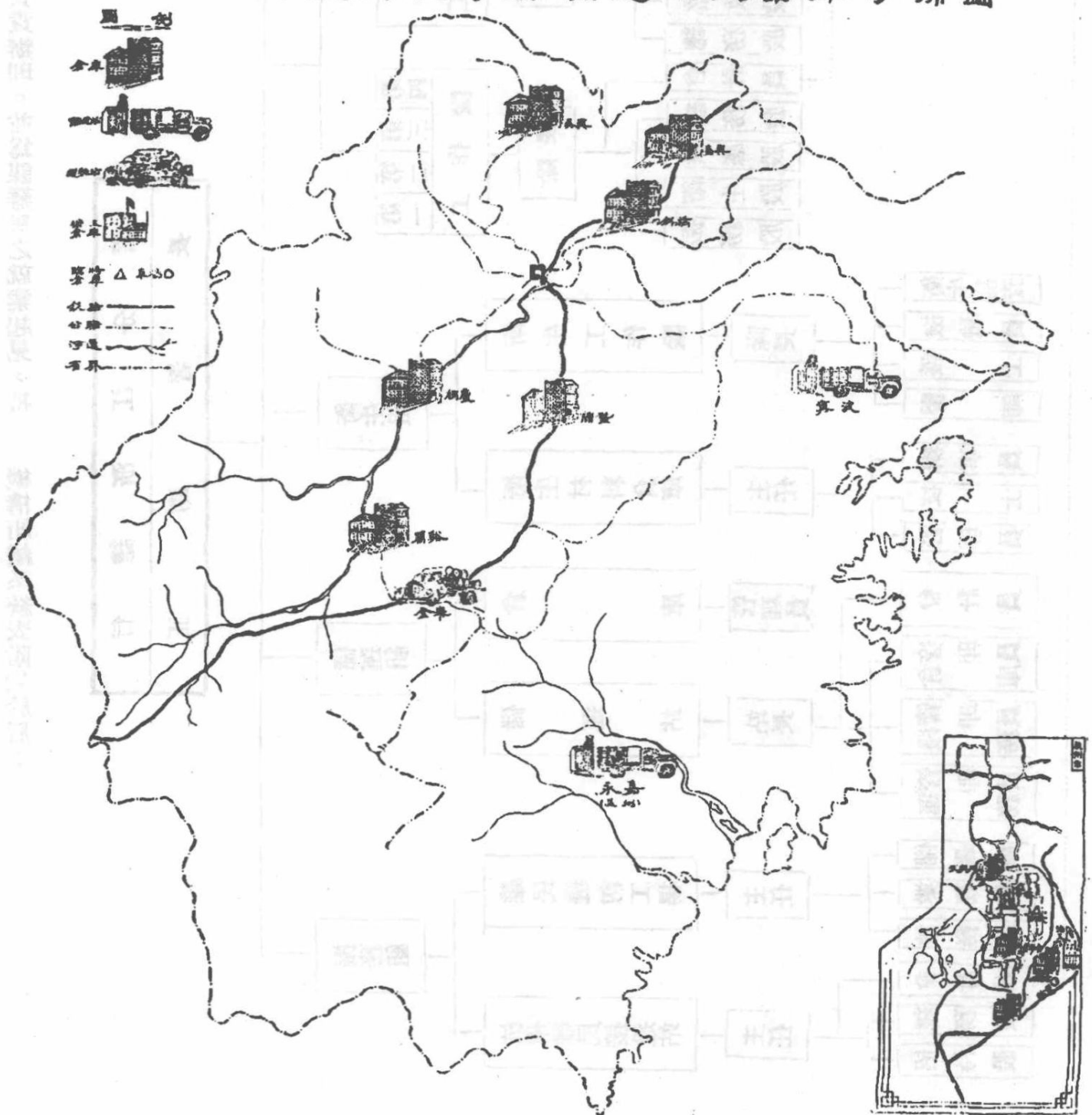
圖五 浙分署五工作隊區域圖



善救工作以運用物資為原則，故物資之儲送儲存關係至為重要，本署特就本省交通衝要地區，如寧波、溫州，各設立儲運站一所。並配置運輸工具，以便將各種物資轉運受賑各地。此外就吳興、諸暨、峽石、桐廬、嘉興、蘭谿及杭州市區城站，南星橋開口等地各設置倉庫。均直轄本署儲運組，期使脈絡相連，呼應靈便，而達其「貨暢其流，物盡其用」之功。

茲將各儲運站及倉庫所在地分布圖附後：

圖分庫倉及站運儲署分浙江總行





業務總報告

四

復次，本署為辦理回籍難民接送事宜，特設難民接送站於杭州，至  
 於各地難民接送，則由各工作隊負責辦理。並為謀難民之就業起見，特  
 設置難民縫紉工場，以訓練難婦難女，使有專門之技術。茲將本署附屬  
 機構組織系統表附列於后：

