

安阳历史文物考古论集

Anyang Lishi Wenwu Kaogu Lunji

安阳市博物馆 编

主编 朱爱芹



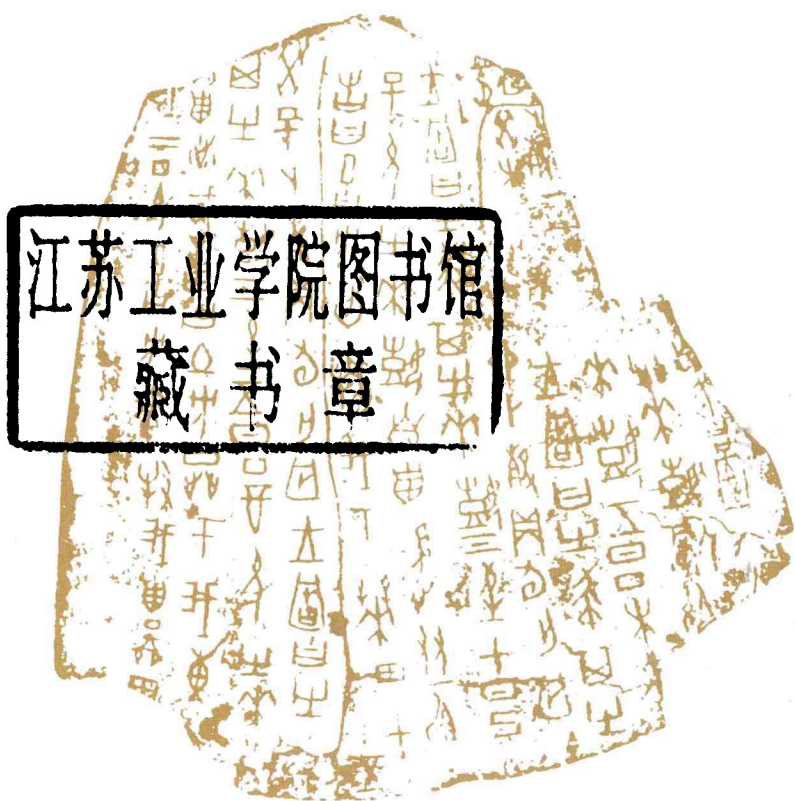
大象出版社

安阳历史文物考古论集

Anyang Lishi Wenwu Kaogu Lunji

安阳市博物馆 编

主编 朱爱芹



大象出版社

图书在版编目 (CIP) 数据

安阳历史文物考古论集/朱爱芹主编; 安阳市博物馆编.

—郑州: 大象出版社, 2005. 10

ISBN 7-5347-4016-9

I. 安… II. ①朱…②安… III. 文物—考古—安阳市—文集 IV. K872.613-53

中国版本图书馆 CIP 数据核字 (2005) 第 108473 号

执行编辑 方燕明

责任编辑 郭一凡

封面设计 张胜·生生书房

出 版 大象出版社 (郑州市经五路 66 号 邮政编码 450002)

印 刷 中国人民解放军测绘学院印刷厂印刷

版 次 2005 年 10 月第 1 版 第 1 次印刷

开 本 787 × 1092 毫米 1/16

印 张 23.375

字 数 561 千字

印 数 1500 册

定 价 99 元

编者的话

安阳，作为中华民族的发祥地之一、甲骨文的故乡、《周易》的发源地，这片古老、丰饶、美丽的土地，有着深厚的历史文化积淀。这里有闻名遐迩的旧石器时代小南海洞穴遗址，三皇五帝时期的颛顼、帝喾陵，漳河流域的新石器时代磁山文化遗址，后冈三叠层文化，洹北商城遗址，商代晚期都城遗址，曹魏古邺城遗址以及各个历史时期著名文化遗迹等。热爱源于了解，安阳市博物馆就是这样一个让世人了解古都安阳悠久历史、灿烂文化的窗口。

安阳市博物馆是一座地方历史博物馆，馆址依托袁林。现有职工 34 人，其中硕士学位 1 人，大学本科学历 10 人，大中专学历 10 人。专业技术人员中有副研究馆员 4 人，馆员 11 人。内设保管部、陈列部、社教部、研究部、保卫科和办公室六个部门。现有馆藏文物万余件，包括甲骨、玉器、青铜器、瓷器、货币、书画等十几个类别。既有明快的商代淡黄釉原始瓷罐、凝重威严的商代饕餮纹铜鼎，又有俊雅的隋代青釉刻花杯盘，更有清新飘逸的宋代磁州窑瓷器，精美绝伦，令人称奇。时间上起旧石器时代，下迄近代，以殷商文化为代表，以地方文物为特色，自成体系。是一座极富韵味的安阳历史文化宝库。

安阳市博物馆于 1958 年成立以来，紧密围绕收藏、教育、研究开展工作，同时紧跟时代步伐，依据工作重点，抓住陈列展览和科学研究这两条工作主线，持续不断地在全馆掀起科学研究的新高潮。陈列展览丰富多彩，科研成就硕果累累。近半个世纪以来，经历了初建、发展、升华三个阶段，走过了艰难而又辉煌的漫长历程。

安阳市博物馆陈列展览工作，依托袁林古建，展室面积 968 平方米。先后引进和举办了《珍奇动物标本展》、《海洋生物标本展》、《中华民族五千年文明展》、《安阳散存殷墟甲骨展》、《纪念红军长征 75 周年图片展》、《香港 156 年风雨历程展》等三十余个展览。根据自身优势和地方特点制作的《殷墟历史陈列》和《袁林与袁世凯其人》两个基本陈列，通过大量文物、图表、绘图、照片、文字等形式，分别展示了殷墟与袁林的人文盛景。另外，我们推出的《汉字演变历史展》和《袁林与袁世凯》两个展览，巡回多个省市展出，受到各级领导、业界同行、广大学者及众多观众的好评，取得了良好的社会和经济效益。

安阳市博物馆以馆藏品为基础，积极进行文物藏品、文物保护和地方历史研究，经过四十多年的不懈努力，取得了丰硕的科研成果。据不完全统计，自 20 世纪 70 年代中期以来，全馆科研人员在省级以上学术刊物共发表学术论文近百篇，向学术会议提交论文 200 余篇。1993 年 4 月，安阳市博物馆与安阳市文物工作队合作，编写出版了《安阳殷墟青铜器》一书，对殷墟多年来发现的青铜器，进行了搜集整理，图片精美，论说有据，受到学术界的广泛重视。

文物保护和研究是使藏品社会功能充分发挥的重要保证。我馆长期致力于青铜、书画、陶瓷等文物的保护与修复工作，使得大量濒临毁坏的文物重见天日。1999 年，为加

强馆藏青铜器的保护，与安阳师范学院合作进行青铜器粉状锈防护研究，成立了“安阳市青铜器保护研究中心”，现已取得初步成果。如今，安阳市博物馆业已成为安阳市社会科学界进行科研工作的一块重要阵地。

2003年12月21日，在安阳市委、市政府的大力支持下，安阳市新博物馆、图书馆综合大楼奠基，标志着安阳市博物馆建设又迈上了一个新台阶。新安阳市博物馆、图书馆占地102亩，建筑面积4万余平方米，投资约1.26亿元。其中博物馆建筑面积2万余平方米，展室面积5000平方米，库房面积近2500平方米，预计2005年竣工，2006年5月开馆。届时，安阳市博物馆现有的文物保护、展示状况将会得到极大改善，终止多年来有馆无址、借居袁林的窘况。新馆的建成，将成为安阳市文博事业发展的新起点。

为了回顾和总结博物馆工作，展示工作中取得的新成果，这里我们选出70篇文章集结出版，目的是使人们对安阳悠久的历史有所了解，也为研究提供宝贵的实物资料，同时也将大大促进博物馆事业的发展。

书中收录的《安阳市博物馆馆藏卜辞选》，首次将馆藏百余片甲骨进行研究报告，资料弥足珍贵。《试论“安阳窑”青瓷》一文资料丰富，其依据南北瓷器的烧造特点，大胆提出了安阳窑（相州窑）的创烧时期，并根据窑址和墓葬出土的大量资料，论证了安阳窑在北方青瓷窑中占据重要的地位。《安阳市博物馆馆藏殷墟青铜器概述》、《江西新干青铜器的发现所揭示的几个问题》等文章，反映出在殷商青铜器研究方面所取得的成就。《安阳宋代壁画墓考》、《浅析商代青铜器艺术的形式美》、《谈唐三彩的艺术特色》等论文，反映了我馆在美术考古方面的功底。流散文物的搜集整理和研究是博物馆的又一项重要工作，尤其是对商代甲骨的搜集、整理、鉴定和研究，《读殷墟易卦卜骨一则》、《卜辞燎祭的演变》等文章，给学术界带来不可多得的新的甲骨资料，其意义重大。《邺城战国陶文研究》等文章对邺城陶文的研究有独到见解，是对三国曹魏邺城文化研究的一大贡献。古钱币研究是博物馆文物研究工作中的一个重要方面，《“货泉”初探——兼论莽钱制作特征的演变》一文，曾荣获中国钱币学会最高学术奖“金泉奖”。

陈列展览和宣传教育工作是博物馆的核心工作，有关这方面的研究在博物馆工作中显得尤为重要。本书收录了有关这方面的研究文章十余篇，包括《博物馆员工心理刍议》、《关于加强博物馆宣教工作的几点看法》、《关于社教工作新型人才培养的思考》、《试析博物馆娱乐功能的发挥条件》及《关于博物馆藏品管理信息化建设的思考》等等。在袁林建筑彩绘、照壁维修、博物馆藏品鉴定与修复等方面，也有数篇文章收入该书。

袁世凯是中国近代历史上喧嚣一时的人物。现今安阳市博物馆所在地即为袁林。因馆在其地，得天独厚，对于袁世凯的研究也是一个重要方面。《袁公林与袁世凯》、《试评袁世凯》、《袁世凯与安阳》等文章，体现了对近代历史人物研究的新成果。

本书内容涉及考古、博物馆、历史、古文字研究、文物保护等学科，从不同角度或不同方面对安阳各个历史时期的政治、经济、科学、文化等方面作了一定深度的研究，展示了自己的见解。

由于时间仓促，水平有限，不可避免地会出现疏误或缺漏，诚望专家学者给予指正。

目 录

编者的话····· (i)

考古研究

- 安阳市博物馆藏商代有铭铜器····· 朱爱芹 (3)
- 安阳市博物馆馆藏殷墟铜器概述····· 朱爱芹 (7)
- 商代筮卦的几组文物····· 孟宪武 朱爱芹 (18)
- 殷墟铜器铭文与相关问题研究····· 朱爱芹 (22)
- 江西新干青铜器的发现所揭示的几个问题····· 朱爱芹 (28)
- 试析商代原始青瓷····· 朱爱芹 杨鹤 (31)
- 二里岗铜器、台西与殷墟早期铜礼器分析····· 朱爱芹 (35)
- 试析殷墟青铜器纹饰特点及其成因····· 赵清荣 (41)
- 试论殷墟玉器在中国玉器史中的地位和作用····· 贺贵明 杨红梅 (46)
- “𠄎”字与商代葬俗有关说····· 谢世平 赵宝玉 (50)
- 浅析商代青铜器艺术的形式美····· 魏峻 (53)
- 殷商的埋葬制度····· 杨红梅 (58)
- 殷墟孝民屯商代遗址发掘的主要收获····· 孟小仲 (64)
- 殷墟北辛庄村商代遗存考察····· 李阳 (67)
- 殷商青铜生产工具与我国金属铸币的滥觞和发展····· 孔德铭 张天安 曹艳宏 (70)
- 从宏观和微观的角度来研究青铜器····· 张丽敏 (75)
- 殷墟时期气候的讨论与简述····· 周伟 (80)
- 略谈安阳市博物馆馆藏平首布····· 张晓芹 (87)
- 耸肩尖足空首布考辨····· 焦智勤 (97)
- 先秦合葬墓刍议····· 李贵昌 李守庆 (106)
- “货泉”初探
——兼论莽钱制作特征的演变····· 戴志强 谢世平 (113)
- 安阳市博物馆馆藏精品研究····· 朱爱芹 (128)
- 由“鲁潜墓志”探寻魏武帝陵····· 党宁 (137)
- 安阳隋墓探析····· 朱爱芹 (140)
- 安阳市活水村隋墓研究····· 朱爱芹 (154)
- 试论“安阳窑”青瓷····· 朱爱芹 (158)
- 谈唐三彩的艺术特色····· 魏峻 (166)
- 安阳宋代壁画墓考····· 魏峻 张道森 (170)

安阳市博物馆馆藏磁州窑枕白议	朱爱芹	宗毅 (173)
谈辽陶瓷器的民族艺术特色	朱爱芹	杨鹤 (182)
古运河出土的安南铅钱	谢世平	(185)

古文字研究

从甲骨文“凤”字谈凤	朱爱芹	(201)
安阳市博物馆馆藏卜辞选	戴志强	朱爱芹 (205)
《安阳散见殷墟甲骨》选释	段振美	朱爱芹 (212)
浅谈甲骨文中的“虎”字	党宁	(215)
卜辞燎祭的演变	焦智勤	(219)
殷商“从”字印陶质疑	焦智勤	(224)
读殷墟易卦卜骨一则	焦智勤	(227)
学习甲骨文分期断代的几点体会	王玉清	曹艳宏 (229)
安阳市博物馆馆藏空首布文字考略 ——兼谈空首布铸行区域及相关问题	朱爱芹	郑嘉凤 (232)
邺城战国陶文研究	焦智勤	(238)

文物保护

青铜文物保护研究现状及发展趋势 韩玉民 郝存江 张泮源 朱爱芹 贺贵明	赵清荣	(249)
BTA 与 TTA 对青铜文物缓蚀性能的比较	赵清荣	(253)
浅谈殷代青铜器的修复	贺贵明	(258)
商代人殉坑的复制	魏峻	(262)
文物修复工作中存在的问题及对策	贺贵明	赵清荣 (264)
清汪大椿《渔猎图》轴的修复	王国英	张立新 (268)
浅谈袁林照壁维修	吴在洵	(271)
谈袁林木构建筑彩画及其维修	刘彦军	朱爱芹 (276)
试论袁林建筑中的装饰图案	赵清荣	杨飞 (280)
浅谈袁林建筑的情态特征	张向民	赵宝玉 (284)

博物馆研究

藏品建档工作中的几点体会	朱爱芹	(289)
浅析新形势下博物馆藏品征集工作中遇到的几个问题	朱爱芹	(292)
谈谈博物馆藏品鉴定工作中的几个问题	贺贵明	(296)
试论藏品研究	杨红梅	(299)
关于博物馆藏品管理信息化建设的思考	郑嘉凤	(302)

浅谈博物馆信息化建设	王玉清 (306)
博物馆员工心理刍议	韩好恭 (310)
试析博物馆娱乐功能的发挥条件	杨红梅 (313)
浅谈讲解的表情语言和形体语言	王玉清 (317)
关于社教工作新型人才培养的思考	王玉清 (319)
试论充分发挥博物馆的教育职能	王 莉 段艳红 (322)
关于加强博物馆宣教工作的几点看法	史军红 王 莉 (325)

历史研究

盘庚迁殷浅析	赵宝玉 张向伟 (331)
邺城、安阳城及其纠葛	杨 飞 刘彦军 李贵昌 (334)
宋孝宗货币政策论析	郑嘉凤 (337)
袁公林与袁世凯	朱爱芹 (343)
袁世凯与安阳	史军红 (349)
试评袁世凯	郑嘉凤 (356)
从袁世凯的日记、自述、家书的自相矛盾看其有无戊戌告密之举	党 宁 (361)
编后记	(365)

考古研究

安阳市博物馆藏商代有铭铜器

朱爱芹

商代是我国青铜器发展的昌盛时期。我馆自成立以来，收藏了为数不少的商代青铜器，它们虽非科学发掘所得，但从形制、纹饰观察，我们认为很可能大都是出自殷墟。这里选择少数有铭文的铜器作一介绍，供研究者参考。

簋（馆藏编号 02197，下均同此，但仅见编号。）1952 年群众捐献。器侈口，尖唇，鼓腹，圜底，圈足。口沿下饰由三组夔纹与饕餮纹相间，云雷纹衬地的浮雕兽首纹带，圈足饰对角目雷纹。器物已变形。通高 19 厘米，残口径 23.4 厘米，圈足高 3 厘米。（图一，1；图二，1、2）器内底有阴文铭文“戈”字。（图二，3）

簋（02183）1952 年群众捐献。器侈口，方唇，腹壁较直，腹下部略内收，圜底，圈



1



2



3

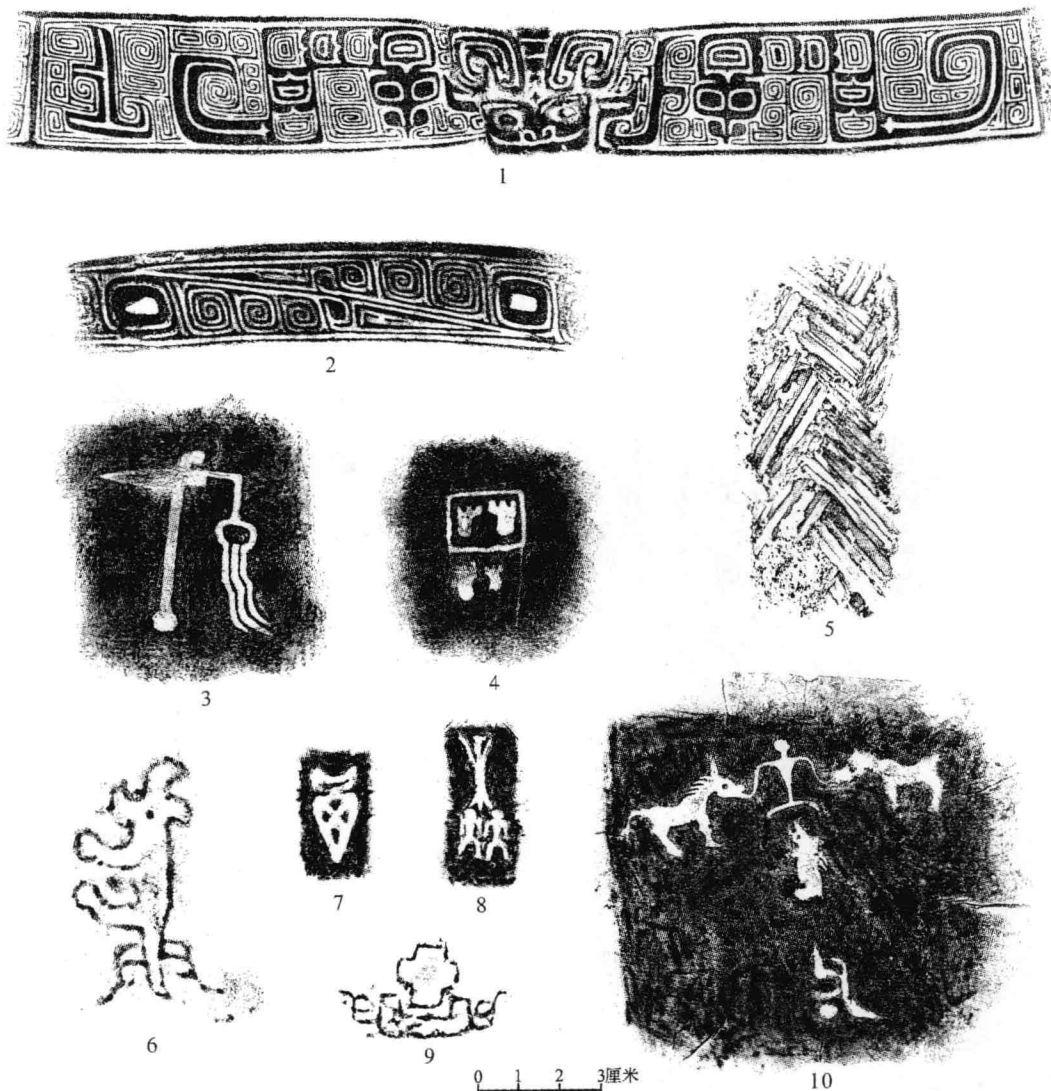
图一

1. 铜簋（02197） 2. 铜簋（02183）
3. 铜觚（02023）

足。颈部及圈足均饰三道弦纹，圈足上端有长方形小孔三个。器物略有变形。通高 16.4 厘米，残口径 24 厘米，圈足高 4 厘米。（图一，2）器内底有阴文铭文“征”字。（图二，4）

壶（02215）馆内旧藏。器直口，鼓腹，平面椭圆形，圜底，圈足，颈两侧有对称的贯耳。口沿上残留明显的粗席纹编织痕迹。（图二，5）颈饰三道弦纹，腹、足素面。高 25 厘米，口径 7~10.3 厘米，圈足高 3.3 厘米。（图三，3）器内底有阳文铭文“虞”字。（图二，6）

觚（02023）1952 年群众捐献。器喇叭口，细颈，鼓腹，圈足。通体素面。通高 21.7



图二

1. 铜簠（02197）颈部纹饰
2. 铜簠（02197）圈足纹饰
3. 铜簠（02197）铭文
4. 铜簠（02183）铭文
5. 铜壶（02215）口沿席纹
6. 铜壶（02215）铭文
7. 铜爵（02080）铭文
8. 铜爵（02127）铭文
9. 铜觚（02023）铭文
10. 铜卣（02218）铭文



1



2



3



4

图三

1. 铜爵 (02127) 2. 铜爵 (02080) 3. 铜壶 (02215) 4. 铜卣 (02218)

厘米，底径 8.2 厘米。（图一，3）圈足里侧有阳文铭文“亚其”二字。（图二，9）

爵（02127）馆内旧藏。器窄流，尖尾，尾高于流，圆锥形顶柱立于口前流折处，半圆形带状鋈，直腹，圜底，三棱形锥实心足，足尖外撇。柱顶饰圆涡纹，腹上部饰三道弦纹。通高 18 厘米，口径 7.5 厘米，腹深 9.5 厘米。（图三，1）内腹壁上有阴文铭文“𠄎”字。（图二，8）

爵（02080）馆内旧藏。器宽流，尾部残，圆锥形顶柱立于离流折稍远处，半圆形带状鋈，直腹，圜底，三棱形锥足，足尖外撇。柱顶饰圆涡纹，腹上部饰三道弦纹。通高 18.5 厘米，口径 7.5 厘米，腹深 9.5 厘米。（图三，2）内腹壁上有铭文“𠄎”字。（图二，7）

卣（02218）馆内旧藏。器直口，圆形身，腹上收下鼓呈葫芦形，圜底，圈足。颈部有对称的半环耳与纆索提梁套连。颈部饰一周云雷纹地饕餮纹带，纹带中间两面各饰一浮雕小兽首。此卣缺器盖，圈足也残缺。残高 30 厘米，口径 11.5 厘米。（图三，4）器内底有铭文：左右各有一马形，中人下有一兽形（奈），下为“父丁”二字。（图二，10）

本文介绍的簋（02197）与武官村大墓 E9 出土的铜簋相同，邹衡先生在《试论殷墟文化分期》^[1]中将其划归殷墟文化早期第二期第三组，相当于张长寿先生所分的殷墟铜器第二期^[2]。簋（02183）与殷墟妇好墓^[3]出土的直腹圈足簋相似，亦属此期。壶（02215）在殷墟文化一、二期常见。这件壶与西北岗 2005 号墓^[4]出土的直口、鼓腹、圈足壶形制相同，属于殷墟文化第二期。觚在殷墟极为常见，墓葬出土往往与爵配套。觚（02023）与殷墟西区 M626: 5^[5]铜觚形制相同，属于殷墟文化第三期。两件铜爵（02127、02080）均为深腹、圜底，与殷墟西区 M354: 2^[6]铜爵形制相同，属于殷墟文化第二期。圆形葫芦卣也是殷墟文化早期的特征。卣（02218）小口细颈，圆身，与西北岗 1022 号墓^[7]出土的卣形制相近，属于殷墟文化第二期。

[1] 邹衡：《夏商周考古学论文集》，文物出版社，1980 年。

[2] 张长寿：《殷商时代的青铜容器》，《考古学报》1979 年第 3 期。

[3] 中国社会科学院考古研究所编：《殷墟妇好墓》，文物出版社，1980 年。

[4] [7] 陈梦家：《殷代铜器》，《考古学报》第 7 册，1954 年。

[5] [6] 中国社会科学院考古研究所安阳工作队：《1969～1977 年殷墟西区墓葬发掘报告》，《考古学报》1979 年第 1 期。

安阳市博物馆馆藏殷墟铜器概述

朱爱芹

安阳是举世闻名的殷墟所在地。殷墟是我国商代后期的都城。据《竹书纪年》记载：“自盘庚迁殷，至纣之灭，二百七十三年更不徙都。”商代后期这近三百年的历史，是我国青铜时代一个高度发展的时期。

殷墟出土青铜器的历史可上溯到很久以前，但其铜器被载入史籍的时间是从宋代开始的，如北宋吕大临的《考古图》等书，其后，历代许多书籍也载有不少殷代铜器的图象。

1899年，发现了殷代甲骨文，随之，殷墟遗址发现。从那时到现在，我国考古工作者先后在殷墟进行了数百次的考古发掘，出土殷代青铜器数以万计。这些经科学发掘出土的商代青铜器，是研究我国古代奴隶社会青铜文化的极为珍贵的资料。

殷墟出土的青铜器，数量可观。除一部分可能被毁坏外，大部分仍流传于世。这些青铜器多数为国内的一些大型博物馆所收藏，也有相当一部分被国外博物馆收藏。

安阳市博物馆位在殷墟，得天独厚，收藏的殷墟青铜器数量可观，颇为珍贵。其种类包括青铜礼器、乐器、兵器、生产工具、车马器等。安阳馆藏殷墟青铜器无疑为学术界的同仁提供了一批不可忽视的重要资料。

安阳馆藏殷墟青铜器多数为传世品，其来源记载不详，但也有一部分确是殷墟出土的或是从殷墟征集来的，下面就这批资料的来源略述于后。

发掘品：大致包括三组，20余件。它们分别是1958年在大司空村发掘的M51的铜器（简称58司空M51）、1964年在三家庄发掘的窖藏铜器（简称64三家庄J1）、1979年在董王度村发掘的M1的铜器（简称79董M1）。

58司空M51，该墓是河南省文物工作队于1958年在安阳大司空村发掘的一批墓葬中的一座。此墓出土铜器35件，其中礼器鼎2、簋1、觚2、爵2、尊1、卣2、罍1，计七种11件，乐器铙一组3件，兵器戈6、矛5、弓形器1、镞2，计四种14件，生产工具刀1、削1、钁1、凿1、铲1，计五种5件，杂器铃2件。这组青铜器除个别器物外，大部分收藏于安阳市博物馆。

64三家庄J1，这座青铜器窖藏是安阳市博物馆于1964年在殷墟北部边缘三家庄村南发掘清理的。该窖藏也是殷墟至今为止经科学发掘的惟一的一座殷墟青铜器窖藏。窖穴中共出土青铜器8件，其中含礼器鼎4、罍1、觚1，兵器戈1，生产工具钁1。这组青铜器全部收藏于安阳市博物馆。

79 董 M1, 此墓是安阳市博物馆于 1979 年在殷墟北部董王度村发掘的。该墓共出土文物 5 件, 其中铜器两件, 一为铜鼎, 一为铜铍。这两件青铜器现收藏于安阳市博物馆。

征集品: 安阳市博物馆自 1958 年建馆以来, 十分重视社会上流散文物的征集工作, 其中尤为重视对殷墟青铜器包括礼器、兵器、生产工具等的征集。所征集文物种类较齐全, 它们中不仅有常见的殷墟二至四期的器物, 也有少见的殷墟一期或更早的器物。其中也不乏殷墟青铜器中罕见的精品。这批征集的青铜器多数是殷墟范围内的村庄、厂矿、学校、机关在平整土地或进行基本建设中发现并出土的, 而且多有出土时间及详细地点。如 1964 年在殷墟三家庄村征集到的 1 件铜爵、1 件斝。据上交文物的村民讲, 这几件铜器就是在村边平整土地时出土的。从器物的特征看是属于殷墟第一期的。这一情况和在三家庄发现的殷墟一期墓葬和窖藏铜器情况相符, 因而是可信的。又如 1966 年在殷墟小庄村征集的 1 件铜觶 (馆藏 0625 号), 该器形态端庄, 纹饰华丽, 盖底同铭, 是殷墟铜器中难得的珍品。这批征集的青铜器, 时间、地点明确, 它们均是殷墟出土的流散文物。

传世品: 安阳馆藏殷墟青铜器, 除以上两种来源外, 余均为传世品。这批传世品约有 400 余件, 占馆藏青铜器的很大比例。据查, 这批殷墟青铜器是于 1952 年全国“反盗宝”运动中从文物商人手中收缴和群众上交的文物。这批铜器除个别的载有上交者的姓名外, 多数查无出处。这批传世青铜器不仅反映出它们商代后期 (殷墟期) 的特点, 也反映出它们仅具有殷墟地区商代青铜器的特色, 而区别于其他地区的铜器, 也就是说, 它们应该也只能是殷墟出土流散的青铜器。其中也有个别是殷墟青铜器中少见的器类或个性的器物, 如父乙车衢觚 (馆藏 0050 号)、光爵 (馆藏 0126 号)、光父辛爵 (馆藏 0125 号) 等。这批青铜器所包含的器类以及各种器类的形制特征, 都和殷墟出土的青铜器相同。因而, 安阳馆藏殷墟青铜器中的这些传世品, 均来源于殷墟一地, 而不是别处。

二

目前, 有关殷墟青铜器的分期尚存在不同看法, 大致有三期说和四期说两种, 也有将其分为五期的 (见孟宪武:《殷墟三家庄、董王度村发现的商代青铜器及其年代推定》,《考古》1991 年第 10 期)。上述这几种分期观点, 主要建立在科学发掘资料的基础之上, 而这些科学发掘的铜器的分期主要依赖于地层的叠压关系, 或共出陶器的分期, 或整体铜器的特色。

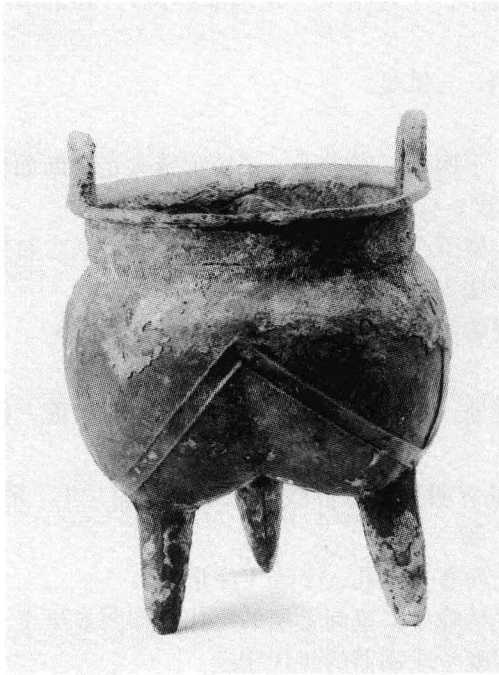
安阳馆藏殷墟青铜器多数为来源不详的传世品, 它们的科学价值也逊于科学发掘出土的青铜器, 对于它们的分期只能采用类型学的方法。用此方法, 综观这批资料, 大体可划分为五期:

先一期青铜器, 包括鼎、觚、爵、戈共七种 14 件。其中 64 三家庄 J1 中有 7 件, 64 三家庄征集的 1 件亦属于此期, 余均为传世品。

鼎 分三式。

一式: 双耳, 浅腹, 圜底, 盆形, 三锥足中空较高, 一耳与足上下对应, 腹饰粗线单层饕餮纹, 无地纹。

二式: 双耳, 束颈, 腹部袋足分裆, 空锥足, 腹、裆部饰凸起的“人”形纹。标本馆藏 0176 号。(图一, 1)



1



2



3



4

图一 先一期铜器

1. 鼎 (0176) 2. 斝 (0563) 3. 觚 (0063) 4. 爵 (0066)