



花
鸟
画
精
品
集

任
伯
年

天津出版传媒集团

 天津人民美术出版社

任伯年

花

鸟

画

精品集

天津出版传媒集团

天津人民美术出版社

图书在版编目 (C I P) 数据

任伯年花鸟画精品集 / (清) 任伯年绘. -- 天津 :
天津人民美术出版社, 2013. 1
ISBN 978-7-5305-5113-4

I. ①任… II. ①任… III. ①花鸟画—作品集—中国—清后期 IV. ①J222.52

中国版本图书馆CIP数据核字(2012)第287479号

任伯年花鸟画精品集

出版人: 李毅峰

责任编辑: 田殿卿

技术编辑: 李宝生

出版发行: 天津人民美术出版社

社址: 天津市和平区马场道150号

邮编: 300050

电话: (022) 58352900

经销: 全国新华书店

网址: <http://www.tjrm.cn>

印刷: 北京市嘉彩印刷有限公司

印张: 8

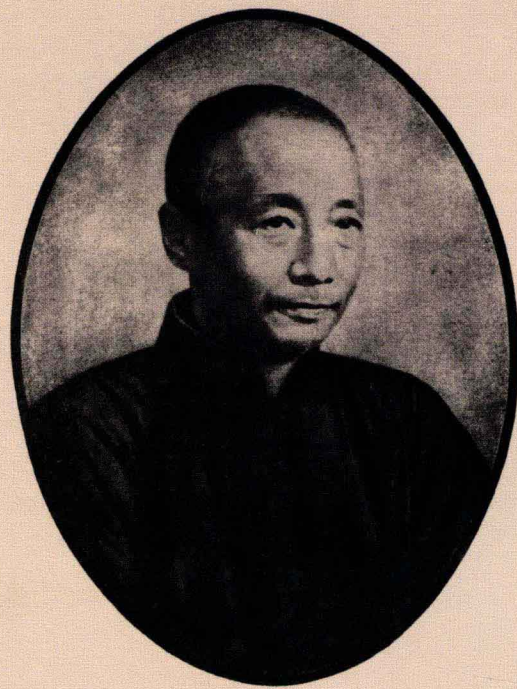
开本: 787毫米×1092毫米 1/8

版次: 2013年1月第1版

印次: 2013年1月第1次印刷

定价: 56.00元

版权所有 侵权必究



任伯年的花鸟画

任伯年一生坎坷，出生时正值鸦片战争爆发之际，年少时又经历了太平天国运动。他生活在国势日渐衰微，动荡不安的年代，没有受过系统的学校教育，靠作画、卖画为生，始终过着艰苦的生活，因此和普通人民群众接触较多，能够了解人民群众的喜好，在艺术上能够向民间艺术吸取营养，因此在艺术风格上更加贴近普通人的生活情趣，将高古典雅与稚拙朴素融为一体，把文人画的优良传统和民间艺术融会贯通，能够做到雅俗共赏。

任伯年的花鸟画研习宋代画院画家的精湛技法和对事物精细入微的观察方式，结合了古代文人画的典雅情趣和笔墨韵律，造型优美，工而不板，重视作品意境情感的准确传达。构图和结构都比较严谨，对于线条的掌控非常准确而且力道十足。

清代中后期，西方的艺术思潮和文化观念对中国影响很大，中外文化逐渐交流融合，而“海上画派”的代表人物任伯年对传统的中国画进行了大胆的改革和创新，在上海这个最先接触西方文化的地方，凭借自身扎实的传统功底和文化修养，敢于吸取西方文化中的精华，洋为中用。他的花鸟画能够准确把握中国传统和创新的关系，构图取景新颖别致，在透视取景方面取得了前所未有的突破，轻松明快，充满生机，他十分注重虚实、疏密、主从关系，他的花鸟画作品无论从整体树枝、藤蔓的穿插，还是细节中枝叶的疏密，花、鸟的前后层次都能看到其扎实的传统功力和独特的创新。

本书所收录作品均为任伯年花鸟画中的精品之作，作品涉及各个年代，有的作品我们确实是难得一见。本次高质量的印刷出版必会给读者带来全新的视觉体验，将是很好的欣赏、研究和临摹的范本。

田殿卿

图版目录

蜀葵双鸡	1
牡丹猫石图	2
棕阴群鸡	3
花鸟四条屏(选二)	4
花鸟四条屏(选二)	5
清供图	6
有凤来仪图	7
松鹤寿柏图	8
三羊开泰	9
松鹤图	10
山鸡翠竹	11
花鸟四条屏	12
岁朝图	14
蕉阴鹅群	15
双吉图	16
鹤寿图	17
绥山鹤鹿图	18
枫猴图	19
五伦图	20
紫藤双鸡图	21
天竹山雉图	22
牡丹栖禽图	23
天竹白头图	24
芭蕉猫石图	25
蕙兰图	26
梧桐双凤图	28
桃实白头	29
花鸟四条屏	30
天竹雉鸡图	32
豆架双鸡图	33
花鸟图	34

杜鹃双雀图·····	35
灵竹山鸟图·····	36
九思图·····	37
凌霄图·····	38
猫戏图·····	39
花鸟四条屏·····	40
紫藤鹭鸶·····	42
幽鸟鸣春图·····	43
枇杷雄鸡·····	44
松鹤竹石图·····	45
岁朝图·····	46
松龄鹤寿图·····	47
玉兰锦鸡图·····	48
荷塘鸭戏图·····	49
花鸟四条屏·····	50
花鸟七条屏（选四）·····	52
紫藤鸳鸯·····	54
双猫花卉图·····	55
归田风趣图·····	56
藤萝双禽图·····	57
紫藤双兔图·····	58
萧斋清供图·····	59
牡丹猫石图·····	60



蜀葵双鸡 立轴

纸本 设色
150cm × 40cm
约19世纪70年代初期
南京博物院 藏



牡丹猫石图 立轴

纸本 设色
96cm × 45cm
壬申 1872年
南京博物院 藏



棕阴群鸡 立轴

纸本 设色
166cm × 47cm
约19世纪70年代初期
南京博物院 藏



花鸟四条屏（选二）之一 南瓜三鸡 立轴
 纸本 设色
 145cm × 39cm × 2
 壬申 1872年
 中国美术馆藏



花鸟四条屏（选二）之四 水仙飞鸟 立轴



花鸟四条屏(选二) 之二 蕉石孔雀 立轴
 纸本 设色
 176cm × 46cm × 2
 癸酉·1873年
 沈阳故宫博物院藏



花鸟四条屏(选二) 之四 柏树桃花锦鸡 立轴



清供图 立轴
(与朱偁、张熊合作)

绢本 设色
 132cm × 59cm
 癸酉 1873年
 沈阳故宫博物院 藏



有风来仪图 立轴

纸本 设色
107cm × 32cm
癸酉 1873年
中国人民革命军事博物馆 藏



松鹤寿柏图 立轴

纸本 设色
175.8cm × 94.2cm
癸酉 1873年
南京博物院 藏



三羊开泰 立轴

纸本 设色
169.7cm × 92.7cm
甲戌 1874年
南京博物院 藏

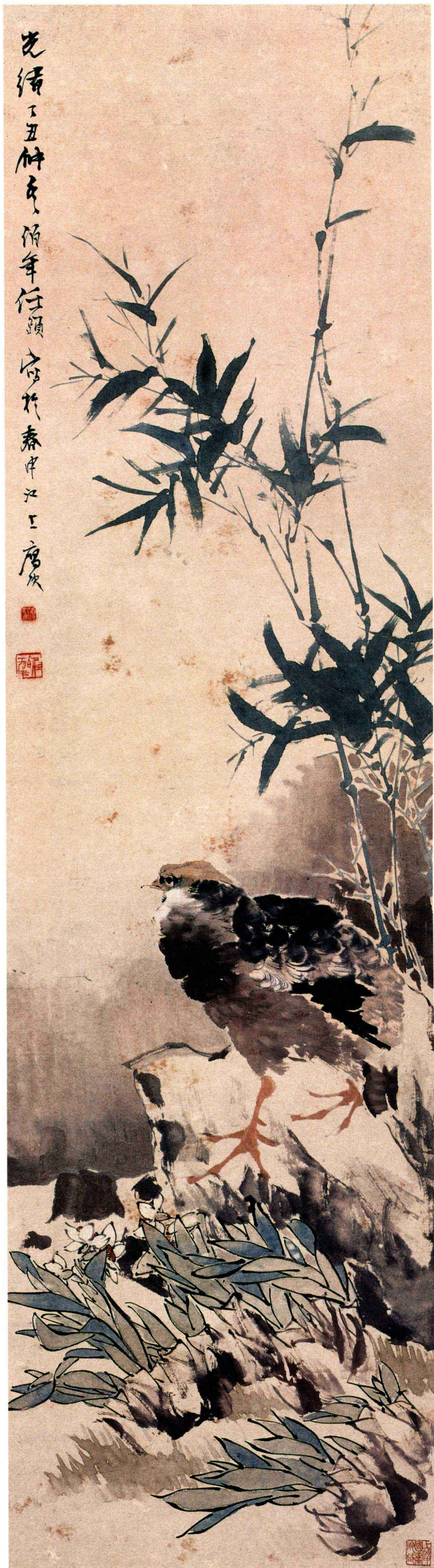


水滸大凡大人五十壽
光緒丙子仲夏伯年任顯官祝



松鹤图 立轴

纸本 设色
180cm × 95.5cm
丙子 1876年
西泠印社 藏



光緒丁丑仲夏月
任頌
寫於春申江上
唐庚

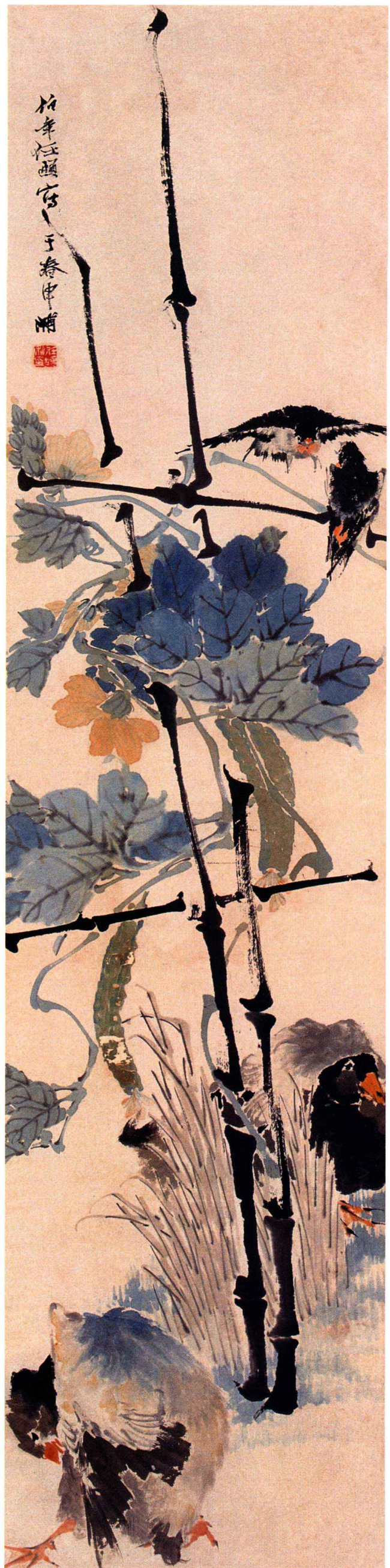
任頌
唐庚

山鸡翠竹 立轴

纸本 设色
145cm × 40cm
丁丑 1877年
上海中国画院 藏



花鸟四条屏之一 狸猫飞雀图 立轴
纸本 设色
151cm × 36cm × 4
丁丑 1877年
苏州文物商店藏



花鸟四条屏之二 瓜藤野趣图 立轴