

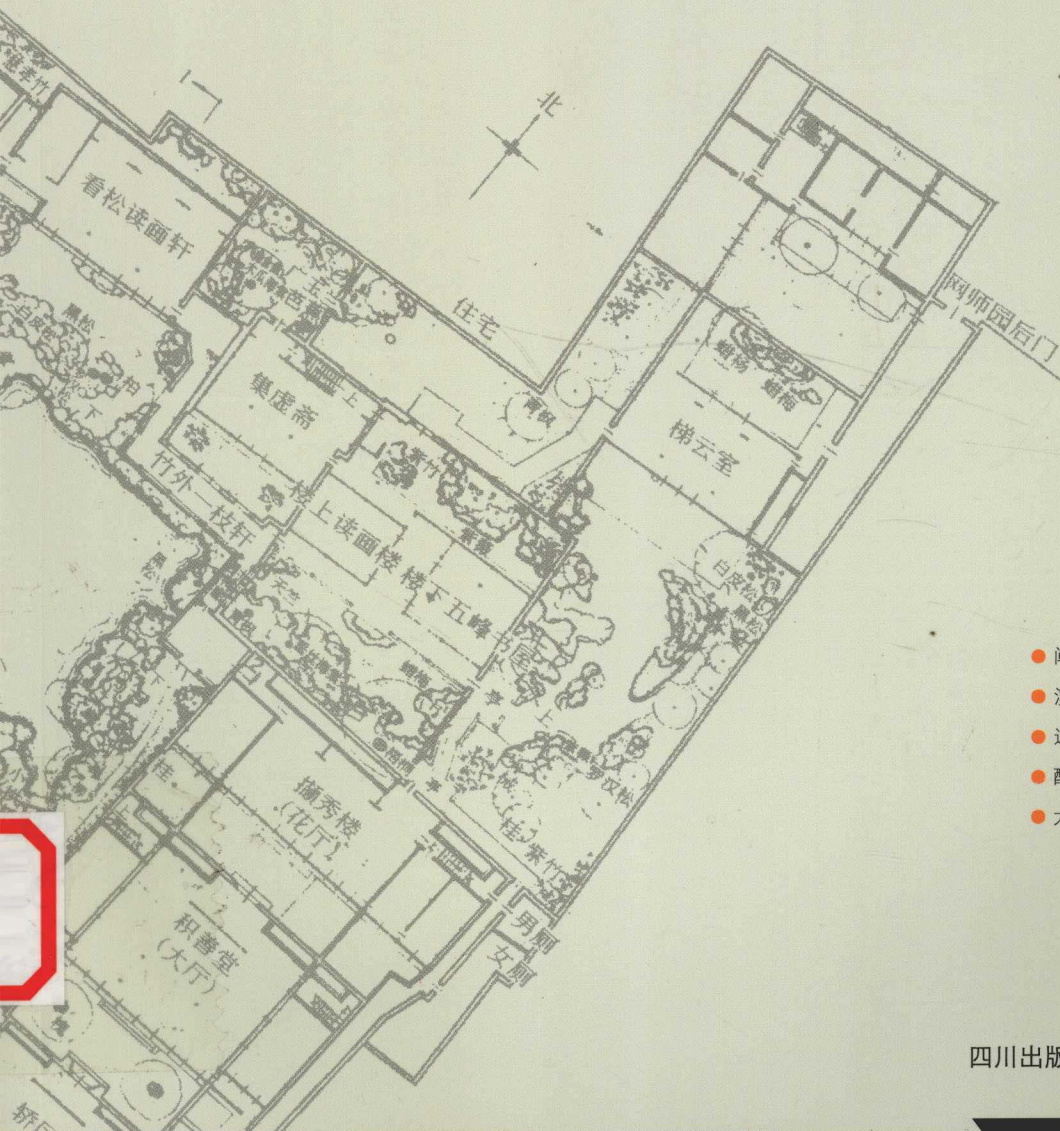
Zhong
wai
Yuanlinsi

高等院校艺术设计教材

林泰碧 陈兴 著

中外园林史

- 阐述风景园林的学科常识
- 演绎东方古典园林、西方园林
- 近现代园林的产生发展史
- 配图精要、文字流畅
- 大学风景园林专业的必修课程



四川出版集团 四川美术出版社

中外园林史

林泰碧 陈兴著



ZMYLS

图书在版编目(CIP)数据

中外园林史 / 林泰碧 陈兴著. — 成都: 四川美术出版社, 2012.3

高等院校艺术设计教材

ISBN978-7-5410-4896-8

I. ①中… II. ①林… III. ①园林建筑—建筑史—世界—高等学校—教材 IV. ①TU-098.4

中国版本图书馆CIP数据核字(2012)第048015号

高等院校艺术设计教材

中外园林史

ZHONGWAIYUANGLINSHI

林泰碧 陈兴 著

责任编辑 何启超

审 读 胡 莹

封面设计 何启超 张 梅

责任印制 曾晓峰

责任校对 张新蓉 任希瑾

电脑制作 华林设计

出版发行 四川出版集团 四川美术出版社

(成都市三洞桥路12号 邮政编码610031)

经 销 新华书店

印 刷 成都平川印务有限责任公司

成品尺寸 185mm×260mm

印 张 12.5

图 片 93幅

字 数 335千

版 次 2012年6月第1版

印 次 2012年6月第1次印刷

书 号 ISBN978-7-5410-4896-8

定 价 45.00元

■ 著作权版权所有 违者必究

本书如有质量问题, 请与我社发行部联系

电话: 028-87734385

■ 《高等院校艺术设计教材》

编审委员会

黄宗贤 马一平 林 木 程丛林 王岳川
徐仲偶 龙 全 吴 翔 魏绍龙 刘境奇
赵 健 冉昌光 张 林 刘遂海 李晓寒
叶 莘 朱 飞 徐伯初 张 苏 甘庭俭
陈小林 甄忠义 张晓黎 谢可新 蔡 蓉
洪志钧 马晓峰 田 曦 黎 伟 何启超

■ 策划

何启超 翟幼林 陈小林 徐仲偶

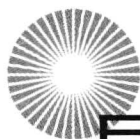
■ 《中外园林史》

主编

林泰碧

编委

陈 兴 赵朝庆 李文敏 沈 一 陈 茵
尹克林 秦 华 吴 峻 徐建新 张 华



目录

第一篇 绪论	001
第一章 风景园林学科常识	003
第一节 本学科相关的名词.....	003
第二节 风景园林的学科体系.....	005
第二章 世界园林发展的概况	008
第一节 世界古典园林体系.....	008
第二节 世界园林发展的阶段论.....	008
第二篇 东方古典园林	014
第一章 中国古典园林	015
第一节 中国古典园林的类型.....	017
第二节 中国古典园林的特点.....	050
第三节 中国古典园林的现代意义.....	057
第四节 中国古典园林各论.....	060
第五节 中国古典园林小结.....	099
第二章 日本园林	102
第一节 园林类型.....	102
第二节 中日古典园林比较.....	108
第三篇 西亚园林	112
第一章 古埃及园林	113
第二章 古巴比伦园林	115
第三章 波斯园林	117
第四篇 西方园林	118
第一章 古希腊园林	120

第一节	园林类型.....	120
第二节	古希腊园林特征	122
第二章	古罗马园林	123
第一节	园林类型.....	123
第二节	古罗马园林特点	125
第三章	中世纪园林	127
第一节	园林类型.....	127
第二节	中世纪西欧造园形式.....	128
第三节	伊斯兰的造园.....	131
第四章	文艺复兴时期园林	134
第一节	意大利台地园发展简况	135
第二节	意大利台地园实例	136
第三节	意大利式造园的特征.....	138
第五章	法兰西园林	142
第一节	法兰西园林实例	143
第二节	勒·诺特尔式造园的特征	146
第六章	英格兰风景园和花园	148
第一节	英格兰风景园林实例.....	149
第二节	中国园林对英国园林的影响	150
第七章	美国园林.....	152
第一节	殖民时期.....	152
第二节	城市公园时期.....	153
第三节	天然公园时期.....	153
第五篇	近现代园林	154
第一章	近现代园林的产生与发展	155

第一节 欧美园林.....	155
第二节 东方园林.....	161
第三节 世界其他部分国家(地区)园林.....	164
第二章 影响近现代园林设计的人物及作品.....	166
第一节 英国著名设计师	166
第二节 美国著名设计师	169
第三章 影响园林设计的新思潮	180
第四章 世界园林的发展趋势.....	187
第一节 当代世界园林面临的危机和困境	187
第二节 “全球化”下的世界园林发展	191

第一篇 绪论

园林之始，可追溯到人类茹毛饮血、树栖穴息到捕鱼狩猎、采集聚落的时代至建立了城市、公园的今天，园林的发展经历了数千年的悠悠岁月。在这漫漫的历史长河中，人类写下了与自然和谐共生、索取自然、破坏自然、保护自然，最终回归自然的历史。而从中国汉书《淮南子》《山海经》记载的“悬圃”、“归墟”，西方《圣经〈创世纪〉》中描写的“伊甸园”，直至今日不同民族、不同文化的各国创作的多姿多彩的公园、花园，人类也谱写了世界园林史诗。

中国是世界文明古国，有着悠久的历史、璀璨的文化，更有众多钟灵毓秀的名山大川，拥有深厚积淀的中华民族优秀的造园艺术遗产，具有高超的艺术水平和独特的民族风格。中国园林起源于殷周时期的“灵囿”，至今约有三千多年的历史。中国是世界园林艺术起源最早的国家之一。在世界园林史上占有极其重要的位置，秦汉时期的建筑宫苑、唐宋写意山水园到清代的颐和园、承德避暑山庄等园林作品，都充分体现了中国崇尚自然，模仿自然，提炼自然的山水式园林的独特风格。经过两千多年封建社会孕育的中国园林，在“天人合一、君子比德”等传统思想的影响下，形成了独具中国特点的自然山水园林体系。

世界历史文化交流的各个阶段中，中国“妙极自然，宛自天开”的自然式山水园林的理论及创作实践对日本、朝鲜等亚洲国家以及欧洲一些国家的园林艺术创作产生很大的影响。因此，中国园林被誉为世界造园史的渊源之一。

自唐、宋始，中国造园技术传入日本、朝鲜等国。明末计成的造园理论专著——《园冶》在日本的抄本题名为《夺天工》，并且至今日本许多园林建筑的题名都还沿用古典汉语。而在公元13世纪，意大利旅行家马可·波罗把杭州西湖的园林誉为“世界上最美丽华贵之城”，从而使杭州的园林艺术名扬海外。今天，它更是世界旅游者心中向往的游览胜地。

18世纪，英国著名造园家威廉·康伯将中国自然式山水园林介绍到英国，使当时的英国一度出现“自然热”。清初英国传教士李明所著《中国现势新志》一书，对中国园林艺术也有所介绍。后来英国人钱伯斯到广州看了中国的园林艺术，回英国后著《东方园林论述》。由于对中国园林艺术逐步了解，英国造园家开始对他们的规则式园林布局原则感到单调无变化，因此借鉴了很多东方园林的设计手法。如1730年在伦敦郊外所建的植物园，即今天的英国皇家植物园，其设计意境除模仿中国园林的自然式布局外，还大量采用了中国式的宝塔、桥等园林建筑的艺术形式。

在法国不仅出现“英华园庭”一词，而且仅巴黎一地，就建有中国式风景园林约20处。从此，中国的园林艺术在欧洲广为传播。

作为我们民族所特有的优秀建筑文化传统，中国的自然式山水园林艺术在长

期历史发展历程中,积累了丰富的造园理论和创作实践经验。

中国古代长期的封建统治中,最高统治者自命“真龙天子”,奉天承运,代表不可抗拒的神灵,代表自然界的“天”和人之间的“天人感应”思想。同时,中国传统哲学追求人与自然的和谐与统一,以大自然为审美认识和审美表达的对象。上述指导思想体现在中国园林创作中的“师法自然”、“中得心源”等手法,与西方的“征服自然”、“改造自然”正好是相反两种传统哲学观的体现。中国儒家与道家思想尤其起着重要的作用。孔子曰:“仁者乐山,智者乐水。智者动,仁者静。”老子曰:“人法地,地法天,天发道,道法自然。”庄子曰:“天地与我并生,万物与我合一。”孔孟之道认为大自然所显现的高大雄伟的山、坦荡磊落的水与人的品德具有类似的特征;老庄之道认为人是自然元素之一,应全身心地融入自然,享受自然,与天地万物融为一体。为此,秦汉开始在宫苑内开凿太液池,池中堆筑方丈、蓬莱、瀛洲三岛,模拟东海的所谓神山仙岛。这就是中国历代皇家园林创作中“一池三山”的来源。

园林是人们理想中的天堂,建造园林就是在大地上建造人间的天堂。如果我们按自然状况的不同划分类型:第一自然为原始状况的大自然,第二自然为农业生产状况下的自然;那么,就很容易理解中西园林的不同。中国山川秀美、人杰地灵、土地富庶,理想中的天堂就来自于这些秀美的山川湖泽。园林的起源是从模仿第一类自然开始的,这使得中国园林沿着自然式的形式发展了几千年。

欧洲的园林文化传统,可以一直追溯到古埃及。西方最早的文化策源地古埃及地处热带气候地区,温热干燥,湿度不足,雨水稀少,没有大片森林,更无秀美的山川,自然环境远不如中国。人们理想中的天堂自然是适合农业生产的富庶的土地,建造园林是在模仿第二自然,而这是指经过人类耕种、改造后的自然。是几何式的自然。因而,西方园林是沿着几何式的道路开始发展的。

园林不仅是大自然赐予人类的艺术品,也是科学技术在自然界发展的成果。它与国民经济的发展密切相连,与科学技术的进步息息相关。园林的发展程度是一个国家兴旺发达和人民安居乐业的标志。

人类起源于自然,是自然的组成部分。在人类社会生活的发展中,人与自然的的关系是“依赖自然——利用自然——破坏自然——保护自然——人工模仿自然”的认识和实践过程。今天人们已经认识到,只有运用生态的原理进行园林规划设计,才能创造舒适的环境给人类以美的享受。作为园林工作者,更应该有清楚的认识,应以美学概念为手法,以生态为目的,为人类创造美好的生活家园。

第一章 风景园林学科常识

第一节 本学科相关的名词

◎ 园 林

在一定的地域,运用工程和艺术的手段,通过改造地形(或进一步筑山、叠石、理水)、种植树木花草、营造建筑、布置园路等途径创作而成的优美环境和游憩境域。园林包括庭园、宅园、小游园、花园、公园、植物园、动物园等,随着园林学科的发展,还包括森林公园、风景名胜區、自然保护区或国家公园的游览区以及休养胜地。总体划分为人工园林和自然园林。

历史的发展使中国人在20世纪80年代把风景和园林两个单词组合在一起,这是中国风景园林史上自我跨出的一大步。中文的风景园林只是划定了一类事物,即城市园林绿地和大地风景,相当于一种外延式的称呼,回避了真善美的权重问题,留有灵活的工作、研究和发展空间。同样由于历史原因,这个名称也比较容易团结起国内规划设计和园林植物两大派。

◎ 风景园林

从五岳四渎、巢父许由的栖隐地等一些萌芽形式算起,至古代文献中通用“园林”这个概念的西晋时期,其间经历了2500多年。此后又过了1600多年,在新中国才出现“风景园林”一词,其确定时间为1989年中国风景园林学会的正式成立,于是明确了这门学科的基本性质,即以自然审美为主的生态境域或艺术美的生态境域。它是审美为主要目的的学科,同时又以生态境域性质区别于建筑空间。

现代风景园林理论于19世纪诞生于美国,无论是高楼密集之中的城市公园,还是境域辽阔的

国家天然公园,都特别强调自然的生态效应。

而现代园林已经进入生态意识觉醒的新阶段,风景园林已成为生态生物圈、人类的智慧圈与对自然的审美圈三者相互重合的空间境域。

◎ 风景园林学

研究园林专业系统理论和应用科学技术的综合学科,含传统园林学、城市绿化、大地景观规划三个层次。《中国大百科全书》解释其为“研究如何合理运用自然因素、社会因素来创造优美生态平衡的人类生活境域的科学”,园林学是一门综合的科学,园林创作必须满足科学性和艺术性,前者要求掌握植物学、测量学、土壤、建筑、气象等知识,后者应了解美学、文学方面的理论。优秀的园林作品,是艺术性、经济性、发展性三原则的统一。

1. 传统园林学

研究园林史、园林艺术原理、园林植物、园林建筑、园林工程等内容。传统园林的悠久历史和辉煌的成就是现代园林事业和学科的根本。

2. 城市绿化

城市绿化研究园林绿化在城市中的生态效益和社会效益、城市园林绿地系统规划、各类绿地的功能与有关定额指标及分布原则、园林经济和园林事业的管理理论等。

城市园林绿化是城市中唯一具有生命的基础设施,它以城市市域范围为对象,按照园林规划设计的原理和手法进行建设,形成城市绿色实体空间,构成城乡一体的绿地系统,提高城市环境整体素质。绿地系统改善城市生态,再造城市第二自然,协调人与自然的關係,美化人居环境,提供人们游憩休闲园地,作为改善和优化城市生态

环境的主体、城市游憩休闲活动的主要载体,成为创造城市风貌特色的主导因素。

3. 大地景观规划

大地景观规划研究区域规划和国土整治中对自然景观和人文景观如何从生态、社会、经济和审美等方面进行评价以及制定相应的保护利用政策;研究风景名胜区(国家公园)、休闲疗养胜地、自然保护区规划原则及方法等。

大地景观规划是学科为应对当代全球性的环境问题提出的挑战而产生的新发展,一般传统的做法是以国家风景名胜遗产的保护管理为切入点,建立风景名胜区体系,保护人类文化、自然遗产及其所处的环境,优化国土景观,协调人与自然的关 系,对社会的发展和环境的保护、优化起到促进作用。近年来的新动向表现在市域绿地的系统规划,滨水地带规划,自然保护区规划等,进而参与论证社会经济发展,因而把风景园林学科领域扩大到地球上更大的地域。让人类的建设活动与自然相协调,保护生态和自然文化遗产,实现可持续发展,成为风景园林学研究开拓的天职。

风景园林学科发展的三个层次是与风景园林事业发展相吻合的。

◎ 城市园林绿地

为改善城市生态,保护环境,供居民户外游憩,美化市容,以栽植树木花草为主要内容的土地,是城镇和居民点用地中的重要部分。它包括以下三种含义:

1. 广义的绿地,指城市行政管理辖区范围内由公共绿地、专用绿地、防护绿地、园林生产绿地、郊区风景名胜区、交通绿地等所构成的绿地系统。

2. 狭义的绿地,指小面积的绿化地段,如街道绿地、居住区绿地等,有别于面积相对较大,具有较多游憩设施的公园。

3. 作为城市规划专门术语,指在用地平衡表中的绿化用地。

◎ 园林植物(观赏植物)

凡其茎、叶、花、果实或其个体、群体有较

高观赏价值的植物种类称为观赏植物,也叫园林景观植物,包括乔木、灌木、藤本、花卉、地被,是园林景观的基本素材。园林植物在植物界是一极大的群体,其特点是随人类对其认识的进程,使用范围扩展,使用程度渐增。

中国是世界上观赏植物最多的国家之一,资源极丰富,可归纳为三多:即种类多、特有种多和种质资源多。

据不完全统计,中国原产的树木约有7500种,远远超过许多国家,并且不少已久经栽培利用。例如,茶属植物,全球共约250种,其中90%以上产于中国;杜鹃花属共约800种,其中85%以上产于中国。又如在园林中占有极重要地位的裸子植物(不包括矮小的麻黄科及草本的百岁兰科),全世界共有10科69属约750种,中国原产的有9科33属约170种,分别占世界总数的90%、47.8%及22.7%。其中有9个属,半数以上的种产于中国,分别是:油杉属;落叶松属;杉木属,台湾杉属,柳杉属;侧柏属;福建柏属;三尖杉属和穗花杉等。

中国树木的第二个特点是特有的科、属、种众多,且多具观赏价值又已被栽培利用。中国特有的科有银杏科、水青树科、昆栏树科、杜仲科、珙桐科等。特有的木本属有金钱松属、银杉属、水松属、水杉属、白豆杉属、青钱柳属、青檀属、拟单性木兰属、宿轴木属、蜡梅属、串果藤属、石笔木属、牛筋条属、枳属、金钱槭属、梧桐属、喜树属、通脱木属、鸦头梨属、秤锤树属、香果树属、双盾木属、蚬实属等,不少已有栽培。至于中国的特有种则不胜枚举。中国特产的科、属、种树木,一些在中国园林中尚少见栽培,应设法引种与推广应用。

中国观赏树木的第三个特点是种质资源丰富,为世界性宝贵财富。许多资源已在世界性的观赏植物育种工作中做出了卓越的贡献。例如中国的资源在月季花、山茶花、杜鹃花的育种工作中已作出了不可取代的作用。当今世界上风行的现代月季,杜鹃花及山茶花,虽然品种上百逾千,但大多数都含有中国植物的血缘。又如以中国原产的玉兰和辛夷,19世纪在巴黎杂交育成的二乔玉兰,生长更

旺,抗性更强,已广泛应用于许多国家的庭园中。

◎ 园林的要素

山(地形)、水、植物、建筑是构成园林的四个基本要素。筑山、理水、植物配置、建筑营造便相应地成为造园的四项主要工作,或者说是四个主要的手段。这四项工作都涉及到一系列的土木工事,需要投入一定的人力、物力和资金。所以园林是一种物质财富,属于物质文明的范畴,它的建设必然要受到社会生产力和生产关系的制约。随着生产力的发展、科学技术的进步,园林的内容相应地由简单而复杂,由粗糙而精致。

◎ 园林设计

“设”者,陈设,设置,筹划之意;“计”者,计谋,策略之意。园林设计,就是园林的筹划策略。具体地讲,园林设计就是在一定的地域范围内,运用园林艺术和工程技术手段,通过改造地形(或进一步筑山、叠石、理水)、种植树木、花草,营造建筑和布置园路等途径创作而建成美的自然环境和生活、游憩境域的过程。

园林设计这门学科所涉及的知识面较广,它包括文学、艺术、生物、生态、工程、建筑等诸多领域。同时,又要求综合各学科的知识统一于园林艺术之中。所以,园林设计是一门研究如何应用艺术和技术手段处理自然、建筑和人类活动之间复杂关系,达到和谐完美、生态良好、景色如画之境界的一门学科。

第二节 风景园林的学科体系

◎ 学科的基础和核心

1. 学科的基础

学科的基础是学科所面对的基本矛盾,即学科是为了解决哪一类问题。风景园林所要处理的是人类生活空间和自然的关系。这个定位既强调了学

科的重点在于人与自然的关系,也没有忽视人与人的关系(人类生活,包含社会、心理、艺术等问题)。

这是一个大题目,社会越是发展,这个题目在人类心目中所具有的权重就越大,所要解决的问题就越复杂。

有一种说法认为该学科所要解决的是人地关系,这种说法不很准确。第一,过于夸张,风景园林不可能解决一切人地关系,如农业生产、工业结构、环保工程、矿井设计等;第二,不够全面,人天关系,人人关系,也在风景园林的关怀之中。

2. 学科的核心

风景园林学科的核心在历史上有不同的理解。

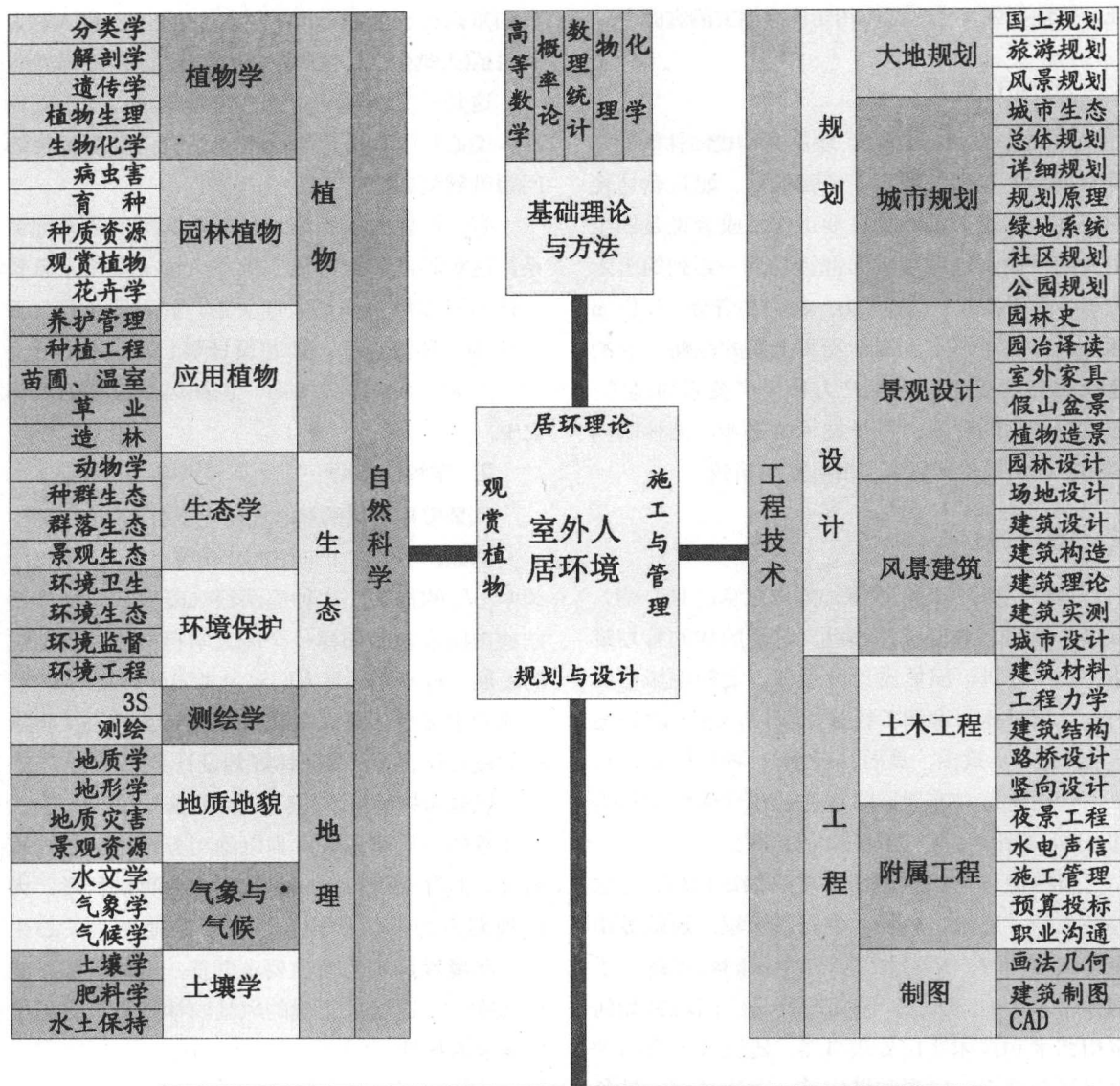
例如,中国在上世纪80年代曾出现“以生物学为中心”的提法,这种提法很难凝聚如学科体系结构图所表现的那样一个庞大学科群体并带动它的发展,也不能满足人们对风景园林的复杂需要。当前的主流看法是以景观规划设计为核心,将学科的核心称之为风景园林规划设计。

风景园林是科学(真)、生活(善)、景观(美)三者并重的,从整体来讲难以绝对分辨出何者权重最大。具体来讲可能园林植物方面更讲科学,大地规划方面科学性较强,城市绿地更为关心生活,环境设计对艺术性要求更重,但是谁都不能成为唯一,这就是正确的风景园林规划设计思维所要求的特性。

◎ 学科的体系

1. 学科体系结构图(图1—1)

图中表现出风景园林学科的内涵是综合利用科学、技术、艺术手段保护和营造人类美好的室外境域;学科的外延跟随着人类活动范围的扩大经历了传统园林、城市绿地、大地景观规划3个层面的发展,而处理这3层问题所必需的知识面是不同的。学科的基础是人类生活空间与自然的关系。学科的核心是室外人居环境的规划、设计、建造、管理。学科的标志性的二级学科是室外人居环境的规划与设计、施工与管理、观赏植物、人居环境理论。图中将与风景园林相关的学科按照实



人文艺术																									
人文					艺术																				
社会科学			心理学	美学	文学	影视	模型	雕塑	绘画	构成															
法律规范	城市管理	城市经济	人文景观	文物保护	民俗文化	社会行为	环境心理	旅游心理	艺术理论	艺术史学	小说	诗歌	楹联	摄影	动画	模型	浮雕	圆雕	风景画	建筑画	色彩	素描	立体构成	平面构成	色彩构成

图 1—1 学科体系结构图

用上的需要分为3个层次,没有拘泥于现行的教育部学科分类。

2. 标志性学科

作为综合性的风景园林涉及到上百类学科的知识,其中很多学科对于风景园林来说只不过有所涉及。只有那些明显以处理人类室外生活境域的空间为主的学科,才是风景园林的标志性学科。目前来看,主要有:人居环境理论(含哲学、美学、历史、社会等)、规划与设计、园林植物与观赏园艺、施工与管理。

3. 骨干学科

所谓骨干学科是那些为了能够基本解决标志性学科所提出的问题所必需的基本知识,总共约30多个。可见,从事不同的工作领域所需要的知识结构是有差异的,但是各有所长,不必以此争论优劣。(图1-1)

虽然皇家帝王宫苑、文人宅地园林和风景名胜的起源不同,目的和功能不同,但对自然山水的审美和对美好生态环境的追求是一致的,最终形成“风景园林”这一专门学科。

园林是城市建设的重要组成部分之一,要做一个城市的园林规划必须先了解这个城市的发展方向,而城市建设的发展是随时代变化的。中国五、六十年代提倡“技术、工业和现代化建筑”,园林基本上只是上述内容的附属品。而随着工业发展造成环境的破坏。“城市与自然并存”、“城市自然化”、“21世纪的城市属于绿色的”等观念正慢慢地深入人心,园林已经成为城市及人居环境的重要组成部分。

关于景观与风景园林的争议:

美国风景园林之父F. L. Olmsted(奥姆斯特德)于1858年提出,Landscape Architecture(风景园林学)专业的核心应是“城市环境的绿色生物系统工程”和“园林艺术”。IFLA(国际风景园林师联合会)在其章程的宗旨中是这样阐述的:“鉴于世界各国人民的长远健康、幸福和欢乐,应建立在人们与他们的生存环境和谐共处和明智地利用资源的基础之上;由于那些增长的人口,加之迅速发展的科学技术能力,导致了人们在社会上、经

济上和物质上对资源需求的不断增长。又由于为了满足那些对资源不断增长的需求而导致恶化和浪费资源,这就要求有一种与自然系统、自然界的演化进程和人类社会发展密切联系的专门知识、专门技能和专门经验。这些专门的合格的知识、技能和经验,已在Landscape Architecture这个专业的实践工作中找到了。”这就是Landscape Architecture这个学科和专业的现代概念。在我国,有的人将这个英文译为“景观”或“建筑景观”。

中国的风景园林学(Landscape Architecture)是基于利用自然的要素,有生命的材料(包括植物群落、自然生态系统有关材料)进行规划设计的科学和艺术的综合学科,肩负着维护和建设人居环境的使命。

当前“景观”一词,一般被理解为视觉的感受,表面的影像,只是风景园林规划设计的内容之一。虽然“景观学”、“景观设计学”、“景观建筑学”等称谓在当下成为一种时尚,但它们都不具备风景园林学的本质、传统和体系特征,是不可能取代风景园林学的。风景园林学科的综合特性决定风景园林师在工作中应具有良好的组织和协调能力,应团结各个专门学科的专家一道工作,充分发挥其专业特长,但这并不意味着某一专业就可以取代风景园林专业的地位。

IFLA(国际风景园林师联合会)于1948年在英国剑桥成立,它的目标是“促进风景园林专业和学科及其与之相关的艺术和科学的发展,为确立并保持那些未来的文明所依赖的生态系统的复杂平衡贡献力量……”这与风景园林学科的宗旨完全相符,最有力的证明是IFLA在每个国家吸收一个专业学会为其成员。2006年1月中国风景园林学会正式加入IFLA。

2011年,我国正式将风景园林学列为国家一级学科。

风景园林学科对促进社会的全面、协调、可持续发展具有积极能动作用。风景园林师应努力学习,增长才干,积极开拓,促进人与自然的和谐发展,为建设中国和谐社会做出贡献。

第二章 世界园林发展的概况

第一节 世界古典园林体系

18世纪以前,世界各国几乎都有自己不同风格的各种园林。西亚和东亚、南亚形成并发展了人类三大宗教(佛教、伊斯兰教、基督教),园林也主要形成了中国(东方)园林、西亚园林和古希腊(西方)园林三大体系。虽然它们的形式不同,风格迥异,然而它们各自都有自己的“诗情画意”,均是人类艺术宝库中耀眼的明珠。

第二节 世界园林发展的阶段论

◎ 四阶段论

第一阶段

人类社会的原始时期,主要以狩猎和采集来获取生活资料,人类使用的劳动工具十分简单。人对外部自然界的主动作用极其有限,几乎完全被动地依赖大自然。由于几乎不了解自然界因而满怀恐惧、畏敬的心情,人类把它的事物和现象都当作神灵的化身加以崇拜。人们日出而作、日落而息,生产力十分低下,生计非常艰辛,经常面临寒冷、饥饿、猛兽侵袭、疾病和死亡等。为了度过这些困难,人们逐渐成群地生活在一起。聚群而居形成的原始部落,并没有隔绝于自然环境。人,作为大自然生态的一部分而纳入它的良性循环之中。换言之,人在大自然中经常是处于感性适应的状态,人与自然环境之间呈现为亲和的关系。在这种情况下,当然没有必要也没有可能产生园林。直到后期进入原始农业的公社,聚落附近出

现种植场地,房前屋后有了果木蔬圃。虽说出于生产的目的,但在客观上这些场地已多少接近园林的雏形,其处在园林的萌芽状态。

第二阶段

人类进入以农耕经济为主的文明社会之后,农业文化的兴起使得人们能够按照自己的需要而利用和改造自然界,开发土地资源,利用太阳的热能进行农作物的栽培。由于种植和驯养技术的发达,早先的采集和狩猎已经不再占获取生活资料的主要地位。这个阶段经历了奴隶社会和封建社会的漫长时期,人们对自然界已经有所了解,能够自觉地加以开发:大量耕作农田,兴修水利灌溉工程,还开采矿山和砍伐森林。这些开发活动创造了农业文明所特有的“田园风光”,同时也对自然环境造成了一定程度的破坏。总的看来,在这个阶段上,人与自然环境之间已从感性的适应状态转变为理性的适应状态,但仍然保持着亲和的关系。生产力的进一步发展和生产关系的改变,使国家产生了国家组织和阶级分化,出现了大小城市和镇集。居住在城市、镇集里面的统治阶级,为了弥补与大自然环境相对隔离的情况而经营各式园林。生产力的发达以及相应的物质、精神生活水平的提高,促成了造园活动的广泛开展,而植物栽培、建筑技术的进步则为大规模兴建园林提供了必要的条件。在这个阶段内,园林经历了由萌发、成长而臻于兴旺的漫长过程,在发展中逐渐形成了丰富多彩的时代风格、民族风格、地方风格。这些不同风格的园林又都具有四个共同特点:

- (1) 绝大多数是直接为统治阶级服务,或者归他们所私有;
- (2) 主流设计是封闭的、内向型的;

(3) 以追求视觉的景观之美和精神的寄托为主要目的, 并没有自觉地体现所谓社会、环境效益;

(4) 造园工作由工匠、文人和艺术家来完成。

据此, 我们不妨为这一阶段的园林作如下的解说: 在一定的地段范围内, 人类利用、改造天然山水地貌, 或者人为地开辟山水地貌, 结合植物栽培、建筑布置, 辅以禽鸟养畜, 从而构成一个以追求视觉景观之美为主的赏心悦目、畅情舒怀的游憩、居住的环境。

文字是文明社会的标志, 从有关园林的文字的字源上亦可略窥早期园林的一些情况。囿、圃这些中国园林最早雏型的字形由象形的甲骨文和钟鼎文演变而来, 字形外围的方框表示范围一定地段的界限、藩篱或墙垣, 方框以内则是栽培的植物或畜养的动物。西方文字如拉丁语系的Garden、Garten、Jardon等, 源出于古希伯来文的Gen和Eden二字的结合, 前者意为界墙、藩篱, 后者即乐园, 也就是《旧约·创世记》中所提到的充满花草树木的理想生活环境的“伊甸园”。

世界上许多古老民族的神话传说中以及主要宗教的经典中几乎都有关于“乐园”的描写, 它们是文明人类在其幼年时期对于美好居住环境的憧憬和向往, 也从一个侧面反映了先民们对园林的理解。

中国古代广为流传着“瑶池”和“悬圃”的神话, 古籍中也有记载。相传瑶池在昆仑山上, 为西王母所居。西王母早先的形象和居住条件并不太好, 人们为了把她转化成能够赐福于人类的神祇, 首先必须美化她的形象、改善她的居住环境。于是, 就把一个美妙的园林“瑶池”虚构给她。据《穆天子传》(注二): 西王母“所居宫阙, 层城千里, 玉楼十二。琼华之阙, 光碧之堂, 九层弦室, 紫翠丹房。左带瑶池, 右环翠水。其山之下, 弱水九重, 非飏车羽轮不可到也。所谓玉阙暨天, 绿台承霄, 青琳之宇, 朱紫之房, 连琳彩帐, 明月四朗。戴华胜, 佩虎章。左侍仙女, 右侍羽童。轩砌之下, 植以白环之树, 丹刚之林。空青万条, 瑶翰千寻。无风而神籁自韵, 琅然九奏八

会之音也”。悬圃也在昆仑山, 相传是黄帝在下界所建的宫城, 即《穆天子传》中记述的“黄帝之宫”。它的位置极其高峻, 好像悬挂在半天中。里面除有华丽宫阙之外, 还广植树木花卉, “春山之泽, 水清出泉, 温和元风, 飞鸟百兽之所饮”。

基督教的《圣经》里所记载的“伊甸园”, 即古犹太民族对人间园林的理想化、典型化。《旧约·创世记》叙说了上帝创造人类的始祖亚当和夏娃, 并专为他们兴建此园居住。园内流水潺潺, 遍植奇花异树, 景色十分旖旎。上帝告诫, 园中的果子都可随便采食, 唯独“知善恶树”上的果子不能食。亚当、夏娃受蛇的引诱食了禁果, 上帝遂将他们驱逐出园外并派天使把守道路, 永不许后人重新寻见。

佛教的净土宗宣扬众生修成正果之后可往生西天的极乐世界, 这个极乐世界正是古印度人的理想乐园的原型。净土宗的《阿弥陀经》对此有具体的描绘: “极乐国土, 七重栏楯, 七重罗网, 七重行树, 皆是四宝周匝围绕, 是故彼国名为极乐。又舍利弗, 极乐国土, 有七宝池, 八功德水充满其中, 池底纯以金沙布地, 四边阶道金、银、琉璃、玻璃合成。上有楼阁, 亦以金、银、琉璃、玻璃、砗磲、赤珠、玛瑙而严饰之。池中莲花大如车轮, 青色青光, 黄色黄光, 赤色赤光, 白色白光, 微妙香洁。昼夜六时, 雨天曼陀罗华。”

伊斯兰教的《古兰经》中经常提到安拉为信徒们修造的“天园”的旖旎风光。天园的界墙内随处都是果树浓荫, 四条小河流注其中: 长久不浊的“水河”、滋味不变的“乳河”、味道醇美的“酒河”、清澈见底的“蜜河”。天园的设想显然是游牧的阿拉伯人从荒瘠的沙漠迁徙到肥沃的两河流域之后受到古波斯园林的影响, 同时也反映了他们对沙漠绿洲的理想化的憧憬。这种水、乳、酒、蜜四条河呈十字交叉、以喷泉为中心的布局, 便成了后世伊斯兰园林的基本模式。

从上面列举的有关园林文字的字源以及古老神话传说、宗教经典中有关早期园林情况的描写来看, 他们所包含的内容、表现的形式大体上与

我们为这个阶段的园林所作的界说是吻合的。

一座园林可以多一些山水的成分,或者偏重于植物栽培、禽鸟饲养,或者建筑密度较大,但在一般情况下总是土地、水体、植物和建筑此四者的综合。

土地包括平地、坡地、山地、谷地、丘陵、峰、峦、坞、坪等各种地形。水体包括河、湖、池、沼、涧、溪、泉、瀑等静态的和动态的各种水形。土地的各种地形之中,除平地之外均具有山的体量和形貌——山体。水体和山体便构成园林的骨架,也是园林的山水地貌基础。天然的山水需要加工、修饰、调整,人工开辟的山水要讲究造型,要解决许多工程问题。因此,“筑山”和“理水”就逐渐发展成为造园的专门技艺。植物栽培起源于生产的目,如蔬、果、药材等,后来随着园艺科学的发达才有了专门供观赏之用的树木和花卉。建筑包括房屋、桥梁、道路、小品以及各种工程设施,它们不仅在功能上必须满足人们的游赏、居住、交通和供应的需要,同时还以其特殊的形象而成为园林景观的点缀或组成部分。

统治阶级把园林据为一己之私有,往往也就以它们作为夸耀各自的财富、显示各自的社会地位的物质手段。山、水、植物、建筑这四个要素经过人们有意识地构配而组合成为有机的整体,创造出丰富多彩的景观,给予人们以美的享受和情操的陶冶。就此意义而言,园林又是一种艺术创作,属于精神文明的范畴。世界上的各个地区、各个民族,历史上的各个时代,由于文化传统和社会条件的差异而形成各自的园林风格。有的相应于成熟的文化体系而发展为独特的园林体系,例如西方的古罗马园林体系、文艺复兴园林体系、古典主义园林体系、英国园林体系,东方的伊斯兰园林体系、中国园林体系、日本园林体系等等。它们都是全人类文化遗产中弥足珍贵的部分。

这些受到各自母体文化哺育而成长起来的园林体系以及其他众多风格的园林,如果按照山、水、植物、建筑四者的构配方式来加以归纳,则无非两类基本形式:规整式园林和风景式园林。前

者讲究规矩格律、对称均齐,具有明确的轴线和几何对位关系,甚至花草树木都加以修剪成型并纳入几何关系之中,着重在显示园林总体的人工图案美,表现一种为人所控制的有秩序的自然、理性的自然。后者的规划则完全自由灵活而不拘一格,着重在显示纯自然的天成之美,表现一种顺乎大自然风景构成规律的缩移和摹拟。前者的代表是法国古典主义园林,中国园林则为后者的典型。这两个截然相反的古典园林体系各有不同的创作主导思想,集中地反映了西方和东方在哲学、美学、思维方式和文化背景上的根本差异。

第三阶段

18世纪中叶,蒸汽机和纺织机在英国广泛使用促成了产业革命。许多国家随着工业文明的崛起,陆续由农业社会过渡到工业社会。

工业文明的兴起,带来了科学技术的飞跃进步和大规模的机器生产方式,为人们开发大自然提供了更有效的手段。人们从大自然那里获得前所未有的丰富物质财富。但这种无计划的、掠夺性的开发也对自然环境造成了严重破坏。其结果是植被减少、水土流失、水体和空气污染、气候改变,从而导致宏观大范围内自然生态的失衡,自然生态系统从早先的良性循环急剧向恶性循环转化。与此同时,资本主义的大工业相对集中,城市人口密集,大城市不断膨胀、居住环境恶化,这种情形到19世纪中叶以后在一些发达国家更为显著。

“人定胜天”,人们理解大自然也逐步地在控制大自然,两者的理性适应状态更为深入、广泛。然而,人们对大自然的掠夺性索取过多必然要受到它的惩罚,两者从早先的亲关系转变为对立、敌斥的关系。有识之士预见到这种情况继续发展下去必然会带来的恶果,相继提出种种改良的学说,其中就包括自然保护的对策和城市园林方面的探索。

奥姆斯特德(Frederick Law Olmsted 1822—1903)是自然保护和现代城市公共园林的先驱之一。这位自学成才的美国园林学家首先把保护自然的理想付诸实现,他协助联邦政府划定一些原生生