

观邮票识天下丛书

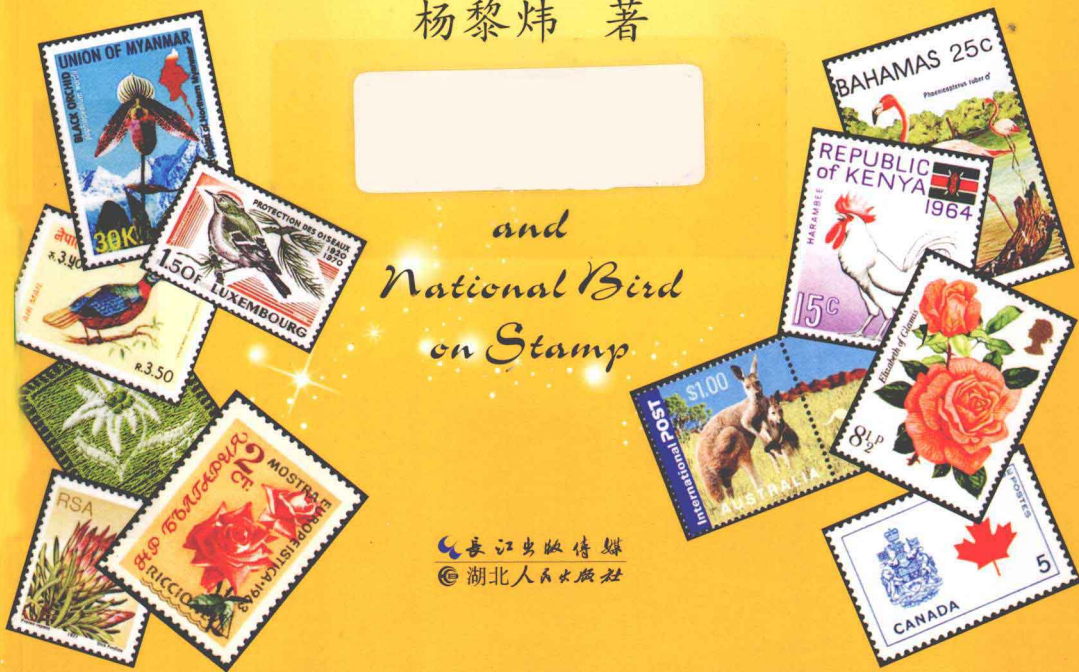
知识性·趣味性·权威性

我的第一套 邮票科普书

邮票上的 国花国鸟

杨黎炜 著

and
*National Bird
on Stamp*



长江出版传媒
湖北人民出版社

观邮票识天下丛书

我的第一套 邮票科普书

邮票上的 国花国鸟

杨黎焯 著

*National Flower
and
National Bird*

长江出版传媒
©湖北人民出版社

鄂新登字 01 号

图书在版编目(CIP)数据

邮票上的国花国鸟/杨黎炜著.
武汉:湖北人民出版社,2013.7
(观邮票识天下丛书)
ISBN 978 - 7 - 216 - 07714 - 9

- I. 邮…
II. 杨…
III. ①邮票—世界—图集
②国花—世界—通俗读物
③国家表征—鸟类—世界—通俗读物
IV. ①G894.1 - 64②D521 - 49③Q959.7 - 49

中国版本图书馆 CIP 数据核字(2013)第 129825 号

· 观邮票识天下丛书 ·

邮票上的国花国鸟

杨黎炜 著

出版发行:  长江出版传媒
 湖北人民出版社

地址:武汉市雄楚大道 268 号
邮编:430070

印刷:荆州市翔羚印刷有限公司
开本:787 毫米×1092 毫米 1/16
版次:2013 年 7 月第 1 版
字数:184 千字
书号:ISBN 978 - 7 - 216 - 07714 - 9

经销:湖北省新华书店
印张:11.5
印次:2013 年 7 月第 1 次印刷
印数:1 - 6 000
定价:28.00 元

本社网址:<http://www.hbpp.com.cn>

目录

CONTENTS

前言 (PREFACE) 1

亚洲 ASIA

中国 (CHINA) 1

阿富汗 (AFGHANISTAN) 5

孟加拉 (BANGLADESH) 6

不丹 (BHUTAN) 8

印度 (INDIA) 10

印度尼西亚 (INDONESIA) 12

伊朗 (IRAN) 13

伊拉克 (IRAQ) 13

日本 (JAPAN) 15

朝鲜 (KOREA D.P.R.) 16

韩国 (KOREA R.) 17

老挝 (LAOS) 19

黎巴嫩 (LEBANON) 20

马来西亚 (MALAYSIA) 21

缅甸 (MYANMAR) 22

目录 CONTENTS

尼泊尔 (NEPAL)	24
巴基斯坦 (PAKISTAN)	26
菲律宾 (PHILIPPINES)	28
沙特阿拉伯 (SAUDI ARABIA)	30
新加坡 (SINGAPORE)	31
斯里兰卡 (SRI LANKA)	33
叙利亚 (SYRIA)	35
泰国 (THAILAND)	36
土耳其 (TURKEY)	37
越南 (VIETNAM)	38
也门 (YEMEN)	39

非洲 AFRICA

阿尔及利亚 (ALGERIA)	41
博茨瓦纳 (BOTSWANA)	41
刚果 (CONGO)	43
刚果民主共和国 (CONGO D.R.)	43
埃及 (EGYPT)	44
埃塞俄比亚 (ETHIOPIA)	45
加蓬 (GABON)	47
加纳 (GHANA)	47
肯尼亚 (KENYA)	49
莱索托 (LESOTHO)	50
利比里亚 (LIBERIA)	51
利比亚 (LIBYA)	52

CONTENTS 目录

马达加斯加 (MADAGASCAR)	52
毛里求斯 (MAURITIUS)	53
摩洛哥 (MOROCCO)	54
尼日利亚 (NIGERIA)	56
塞内加尔 (SENEGAL)	57
塞舌尔 (SEYCHELLES)	58
塞拉利昂 (SIERRA LEONE)	60
南非 (SOUTH AFRICA)	62
坦桑尼亚 (TANZANIA)	65
突尼斯 (TUNISIA)	66
乌干达 (UGANDA)	67
赞比亚 (ZAMBIA)	68
津巴布韦 (ZIMBABWE)	69

欧洲 EUROPE

阿尔巴尼亚 (ALBANIA)	71
奥地利 (AUSTRIA)	72
比利时 (BELGIUM)	74
保加利亚 (BULGARIA)	75
捷克 (CZECH)	77
丹麦 (DENMARK)	78
爱沙尼亚 (ESTONIA)	80
芬兰 (FINLAND)	81
法国 (FRANCE)	84
德国 (GERMANY)	86

目 录 CONTENTS

希腊 (GREECE)	88
匈牙利 (HUNGARY)	89
冰岛 (ICELAND)	91
爱尔兰 (IRELAND)	92
意大利 (ITALY)	93
拉脱维亚 (LATVIA)	94
列支敦士登 (LIECHTENSTEIN)	95
卢森堡 (LUXEMBOURG)	95
马耳他 (MALTA)	96
摩纳哥 (MONACO)	98
荷兰 (NETHERLANDS)	99
挪威 (NORWAY)	100
波兰 (POLAND)	102
葡萄牙 (PORTUGAL)	103
罗马尼亚 (ROMANIA)	104
俄罗斯 (RUSSIA)	105
圣马力诺 (SAN MARINO)	106
塞尔维亚 (SERBIA)	107
西班牙 (SPAIN)	108
瑞士 (SWITZERLAND)	108
英国 (UNITED KINGDOM)	109

美 洲 AMERICA

安提瓜和巴布达 (ANTIGUA AND BARBUDA)	112
阿根廷 (ARGENTINA)	113

CONTENTS 目录

巴哈马 (BAHAMAS)	115
巴巴多斯 (BARBADOS)	117
伯利兹 (BELIZE)	119
玻利维亚 (BOLIVIA)	121
巴西 (BRAZIL)	123
加拿大 (CANADA)	125
智利 (CHILE)	128
哥伦比亚 (COLOMBIA)	129
哥斯达黎加 (COSTA RICA)	132
古巴 (CUBA)	133
多米尼克 (DOMINICA)	135
多米尼加 (DOMINICAN R.)	136
厄瓜多尔 (ECUADOR)	137
萨尔瓦多 (EL SALVADOR)	139
格林纳达 (GRENADA)	140
危地马拉 (GUATEMALA)	142
圭亚那 (GUYANA)	144
海地 (HAITI)	146
洪都拉斯 (HONDURAS)	147
牙买加 (JAMAICA)	149
墨西哥 (MEXICO)	150
巴拿马 (PANAMA)	152
巴拉圭 (PARAGUAY)	154
秘鲁 (PERU)	155
圣基茨和尼维斯 (ST.KITTS AND NEVIS)	157
圣卢西亚 (ST.LUCIA)	158
特立尼达和多巴哥 (TRINIDAD AND TOBAGO)	159

目 录 CONTENTS

美国 (UNITED STATES)	160
乌拉圭 (URUGUAY)	163
委内瑞拉 (VENEZUELA)	164

大洋洲 OCEANIA

澳大利亚 (AUSTRALIA)	166
斐济 (FIJI)	169
基里巴斯 (KIRIBATI)	170
新西兰 (NEW ZEALAND)	171
巴布亚新几内亚 (PAPUA NEW GUINEA)	173

中国 (CHINA)

迄今为止，中国是世界上唯一没有确定国花的大国。

中国花卉资源十分丰富，有两三千年的栽培历史，是世界多种名贵花卉的起源中心，具有“世界园林之母”的誉称。中国传统名花，如梅花、牡丹、菊花、兰花、杜鹃花、山茶花等，早已在世界上享有盛誉。

在我国近代史中，大清帝国曾宣布以牡丹为国花，1929年国民政府内政部与教育部联合通令全国，宣告以梅花为国花，但是这些都是由上而下的命令行动，在国民中并没有产生太大影响。

新中国成立之后，由于种种原因，一直未能确定国花。改革开放以来，随着我国经济的发展、社会进步和人民群众对于文化的需求不断提高，议论评选国花的呼声四起。

1983年10月在中国植物学会成立五十周年代表大会上，全体代表向全国人民代表大会常务委员会提出建议，望能及早正式确定我国国花；并根据广大群众的



菊花“冰盘托桂”
中国 1960



菊花“温玉”
中国 1960



菊花“赤金狮子”
中国 1960



菊花“天鹅舞”
中国 1960



牡丹“胜丹炉”
中国 1964



牡丹“豆绿”
中国 1964



牡丹“紫魏”
中国 1964



牡丹“醉仙桃”
中国 1964



荷花“佛座莲”
中国 1980



荷花“娇容三变”
中国 1980



梅花“杏梅”
中国 1985



梅花“朱砂”
中国 1985

要求，建议当选国花，可在梅花、牡丹、菊花、荷花四种花卉中考虑。他们还建议，在确定我国国花的同时，推动各省、市、自治区确定省花、区花、市花，把爱国和爱家乡结合起来，使我们的国家成为鲜花绚丽的乐园。

根据1994年全国人大八届二次会议第0440号《关于尽快评定我国国花的建议》议案，批转农业部办理，责成中国花卉协会负责具体组织。中国花协即在全国有领导有组织地开展了广泛深入的评选国花活动。成立了国花评选领导小组，经专家小组讨论确定了我国国花评选条件为：

(1) 栽培历史悠久，适应性强，在我国大部分地区有影响，在国际上居领先地位。

(2) 花姿、花色等特性能反映中华民族优秀传统和性格特征。

(3) 用途广泛，为广大人民群众喜闻乐见，具有较高的社会、环境和经济效益。

目前，我国的国花评选工作尚未最后结束。由于我国国土辽阔，南北各地的人喜欢的花不同，很难确定一种大家都认同的花作为国花。有关国花的各种主张纷纷呈现，主要有四种：一是单一国花，其中又分为牡丹和梅花两种意见；二是一国两花，由梅花、牡丹同任国花；三是一国四花，即以牡丹、荷花、菊花、梅花为春夏秋冬四季名花。

附：我国省花、市花一览表

北京市：月季、菊花	湖北省：梅花	深圳市：叶子花
上海市：白玉兰	武汉市：梅花	中山市：菊花
天津市：月季	黄石市：石榴	东莞市：玉兰
重庆市：山茶花	宜昌市：月季	广西壮族自治区：桂花
辽宁省：天女花	湖南省：荷花	南宁市：木槿
沈阳市：玫瑰	长沙市：杜鹃花	桂林市：桂花
大连市：月季	湘潭市：荷花	海口市：三角梅
丹东市：杜鹃花	岳阳市：栀子花	云南省：云南山茶
吉林省：君子兰	江西省：杜鹃花	昆明市：山茶花
长春市：君子兰	南昌市：月季	大理市：杜鹃花
延吉市：杜鹃花	九江市：云锦杜鹃	贵州省：杜鹃
黑龙江省：丁香、玫瑰	景德镇市：山茶	贵阳市：兰花
哈尔滨市：丁香	井冈山市：杜鹃花	四川省：木芙蓉
佳木斯市：玫瑰	安徽省：紫薇、杜鹃	成都市：芙蓉花
内蒙古自治区：马兰	合肥市：石榴、桂花	陕西省：百合花
呼和浩特市：丁香	安庆市：月季	西安市：石榴花
包头市：小丽花	江苏省：茉莉花	甘肃省：郁金香
山东省：牡丹	南京市：梅花	兰州市：玫瑰
济南市：荷花	苏州市：桂花	宁夏回族自治区：马兰
青岛市：忍冬、月季	扬州市：琼花	银川市：马兰花
菏泽市：牡丹	浙江省：玉兰	青海省：郁金香
山西省：榆树梅	杭州市：桂花	西宁市：丁香
太原市：菊花	宁波市：山茶花	格尔木市：红柳
河北省：太平花	绍兴市：兰花	新疆维吾尔自治区：雪莲花
石家庄市：月季	福建省：水仙	乌鲁木齐市：丁香
保定市：玉兰花	福州市：茉莉	西藏自治区：龙胆
河南省：腊梅	厦门市：三角梅	拉萨市：玫瑰
郑州市：月季	漳州市：水仙	香港特别行政区：紫荆
洛阳市：牡丹	广东省：木棉花	澳门特别行政区：莲花
开封市：菊花	广州市：木棉花	台湾省：蝴蝶兰

亚洲 ASIA

同样的道理，由于没有经过宪法的认可，我国目前也还没有确定国树、国鸟、国兽。不过，在广大人民的心目中，熊猫作为中国所特有的珍贵动物，其形象可爱，憨态可掬，常被誉为国宝。

大熊猫，属于哺乳动物纲食肉目猫科大熊猫属，体色为黑白两色，它有着圆圆的脸颊，大大的黑眼圈，胖嘟嘟的身体，是世界上最可爱的动物之一。大熊猫已在地球上生存了至少800万年，是中国特有的珍贵物种，仅栖息在我国的四川、陕西、甘肃的山区，被誉为“活化石”和“中国国宝”。



中国 1963

中国 1963

中国 1973

中国 1985

由于大熊猫稀少珍贵，形象可爱，性情温和，深受各国人们的喜爱，并为世人所熟知，全球环境保护组织WWF决定将大熊猫的形象作为该组织的象征，从此，可爱的大熊猫便成为全球自然保护运动的一个偶像性标志。

熊猫是中国的国宝，也得到世界各国的认同，许多国家发行的与中国相关的邮票中，都将熊猫作为中国的标志与象征。



朝鲜 1983

日本 1988

乌拉圭 2003

阿富汗 (AFGHANISTAN)

国花 郁金香

郁金香，又名洋荷花、旱荷花，单子叶植物纲百合目百合科郁金香属，为多年生草本植物，花型有杯型、碗型、球型、漏斗型、百合花型等，有单瓣也有重瓣。花色繁多，有白、粉红、洋红、紫、褐、黄、橙等，并有浓淡各异的变化。

郁金香原产地中海沿岸及中亚地区，而今已在世界各地普遍种植。郁金香色彩艳丽，变化多端，以红、黄、紫色最受人们欢迎，是荷兰、土耳其、阿富汗等国的国花。



阿富汗 1997



阿富汗 1972

阿富汗 1964



阿富汗 1988

国树 桑树

桑树，双子叶植物纲蔷薇目桑科桑属，为落叶乔木，树高可达16米。桑树的根系发达，萌芽力强，长得快，枝条密度中等；能抗旱耐寒，也比较耐温耐湿，是水土保持、固沙的好树种。桑树一身是宝，桑叶是喂桑蚕的主要食料；桑树木材可以制家具、农具，并且可以作小建筑用材；桑皮可以造纸；桑条可以编筐；桑葚可以酿酒。由于桑树具有很高的经济价值，尤其蚕丝是上等的纺织原料，深受阿富汗人民的喜爱，将它定为国树。



桑叶和蚕
阿富汗 1963

孟加拉 (BANGLADESH)

国花 睡莲

睡莲，又名子午莲、水芹花、瑞莲，双子叶植物纲睡莲目睡莲科睡莲属，是水生花卉中名贵花卉。外形与荷花相似，不同的是荷花的叶子和花挺出水面，而睡莲的叶子和花浮在水面上。睡莲还有一个特点，一般在白昼开放，夜间闭合，可以连续开闭三四日，睡莲因昼舒夜卷而被誉为“花中睡美人”。



孟加拉 1978

睡莲是花、叶俱美的观赏植物。古希腊、罗马最初将其敬为女神供奉，16世纪意大利的公园多用来装饰喷泉池或点缀厅堂外景。



萨尔瓦多 1965



尼加拉瓜 1981



佛与莲花
菲律宾 2002

国树 榕树

榕树，为双子叶植物纲荨麻目桑科榕属乔木，原产于热带亚洲。榕树四季常青，姿态优美，并以树形奇特、枝叶繁茂、树冠巨大而著称，具有较高的观赏价值和良好的生态效果。

榕树高达30米，树冠庞大，可向四面无限伸展，其枝条上生长的气根，向下伸入土壤形成新的树干，称为“支柱根”。支柱根和枝干交织在一起，形似稠密

的丛林，看上去就像是一座绿色的大山，甚为壮观，因此常称之为“独木成林”。

榕树木质韧润，防火性能好，撞击声音轻，是做家具和楼梯板的上等材料。榕树的枝叶富含丰富的维生素、矿物质，是一种重要的野生食物源。同时榕树还具有药用价值，在榕树中有9种植物常被用于治疗多种疾病，药用的部位包括根、树皮、叶和树浆等。



印度 1962

国鸟 鹧鸪

鹧鸪，鸟纲雀形目鹑科鹧鸪属，主要分布在东南亚国家以及中国的云南、海南等地，体长约21厘米，嘴形粗健而直，尾呈凸尾状，尾与翅几乎等长或较翅稍长；两性羽色相异，雄鸟上体大都黑色，略带蓝色金属光泽；翅具白斑；下体前黑后白。鹧鸪与喜鹊相似，但体形较为细小。鹧鸪性格活泼好动，觅食时常摆尾，不分四季晨昏，高兴时会在树枝或大厦外墙鸣唱，因此在中国内地它有“四喜儿”之称。食物以昆虫为主，兼吃少量草籽和野果。



孟加拉 1983

国兽 孟加拉虎

孟加拉虎，又名印度虎，哺乳纲食肉目猫科豹属，体形大，体色呈黄或土黄色，身上有一系列狭窄的黑色条纹，腹部呈白色，头部条纹则较密，耳背为黑色，有白斑。分布在亚洲的森林、雨林、草地、沼泽中，肉食性，以各种大、小型哺乳动物为食。

孟加拉虎是东南亚一带的珍贵野生动物，又被称为“孟加拉皇家虎”，因其毛色华丽，威武凶猛，具有“百兽之王”的霸气，某种程度上被视为民族独立自主的象征，孟加拉人将它尊为国兽。



孟加拉 1974



印度 1976

不丹 (BHUTAN)

国花 蓝花绿绒蒿

蓝花绿绒蒿，双子叶植物纲毛茛目罂粟科绿绒蒿属，一年生或多年生草本，其叶长椭圆形，阔卵形，或具长柄如汤匙形，或分裂为琴形等等不一。主要品种有：全绿绿绒蒿、黄花绿绒蒿、大花绿绒蒿、多刺绿绒蒿等，其中蓝花绿绒蒿为不丹国花。

绿绒蒿是一种非常耐寒的植物，具有顽强生命力，适合于冬季干燥、夏季湿润凉爽的气候，主要分布于亚洲中南部。绿绒蒿的花形较大，色彩鲜艳，有较高的观赏价值。在冰霜凛冽、辐射强烈、风大土薄的高原地区，一般树木都不能很好地生长，然而，蓝花绿绒蒿却能很好地适应恶劣的环境，在高原之巅独领风骚，顽强生长。



不丹 2006

国树 柏树

柏树，为常绿乔木，松柏纲松柏目柏科，是优良的园林绿化树种。树高一般可达20米。较耐寒，耐干旱，耐贫瘠，可在微酸性至微碱性土壤上生长。生长缓慢，寿命极长。柏树木质软硬适中，纹理细致，结构细密，坚韧耐用，有香气，可供建筑、桥梁、舟车、器具、家具等用材；种子、根、叶和树皮可入药；用种子榨油，供制皂、食用或药用；树皮可提栲胶。



不丹 2006

柏树斗寒傲雪、坚毅挺拔，乃百木之长，素为正气、高尚、长寿、不朽的象征。柏树在国外是情感的载体，柏树常种于墓地，表示人们对逝者的敬仰和怀念。

不丹有森林之国、花卉之国之称，森林覆盖率约占国土面积的72%，其中柏树为主要树种，不丹人对柏树有着特殊的感情，许多佛教寺院都是用柏木建造的。