

盧火神 扶阳医学文献菁华集成

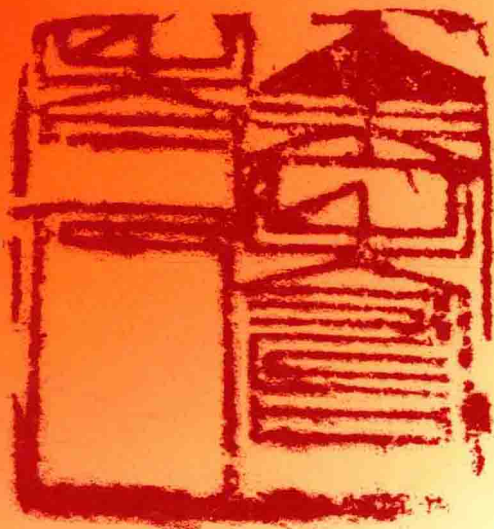
卷一

卢氏药物配合阐述

卢崇汉 主编

卢铸之 卢永定 卢崇汉 著

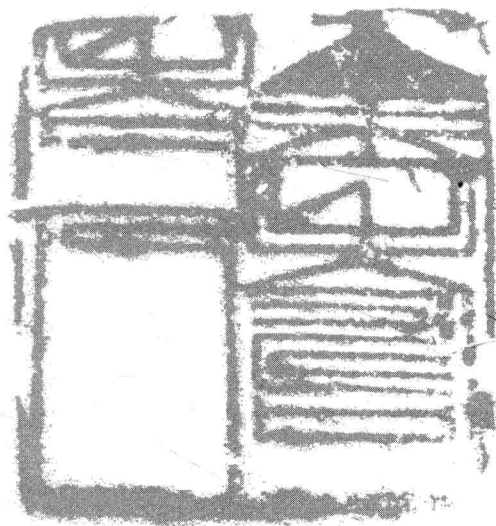
卢玮 整理



齐白石先生为好友卢铸之刻“金寿老人”印

上海图书馆
上海科学技术文献出版社

齐白石先生为好友卢铸之刻“金寿老人”印



盧火神扶陽醫學文獻菁華集成

卷一

盧氏藥物配合闡述

盧崇漢 主編

盧铸之 盧永定

盧玮 整理

盧崇漢 著

上海圖書館
上海科學技術文獻出版社

图书在版编目 (CIP) 数据

卢氏药物配合阐述/卢铸之.卢永定.卢崇汉著.—上海:上海科学技术文献出版社,2012.11

(《卢火神扶阳医学文献菁华集成》,卢崇汉主编)

ISBN 978-7-5439-5604-9

I.①卢... II.①卢... ②卢... ③卢... III.①中药配伍
IV.①R289.1

中国版本图书馆 CIP 数据核字 (2012) 第 268328 号

责任编辑:张树李莺

特约编辑:白亚辉 王群栗 张亮

《卢火神扶阳医学文献菁华集成》卷一

·卢崇汉主编·

卢氏药物配合阐述

卢铸之 卢永定 卢崇汉 著

*

上海科学技术文献出版社出版发行
(上海市长乐路 746 号 邮政编码 200041)

全国新华书店经销

成都勤慧彩色制版印务有限公司制作

四川省南方印务有限公司印刷

开本 240×170mm 1/16 印张 14.5 字数 300 000

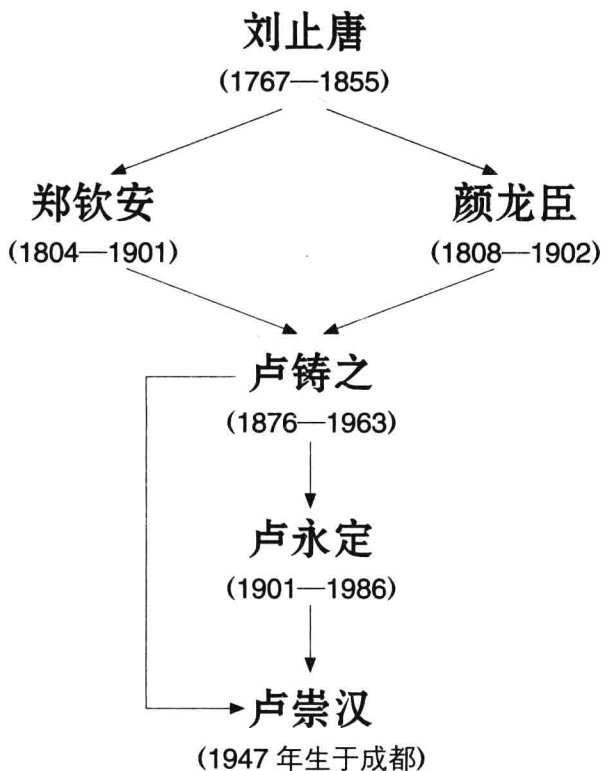
2012 年 11 月第 1 版 2012 年 11 月第一次印刷

ISBN 978-7-5439-5604-9

定价:50.00 元

<http://www.sstlp.com>

“卢火神”传承谱系



第一代“卢火神”、中医学大家卢铸之，出生中医世家，除家学外，还先后师从名儒刘止唐的两大弟子颜龙臣和郑钦安。卢铸之长子卢永定自幼随父学医承袭家学。卢铸之晚年又与其子永定同授其孙崇汉，继承衣钵。从刘止唐到卢崇汉，“钦安卢氏”医学流派前后二百多年，一脉相传，载诸史籍。他们每一位都立足临床，医名远播，在中医界可谓独树一帜。



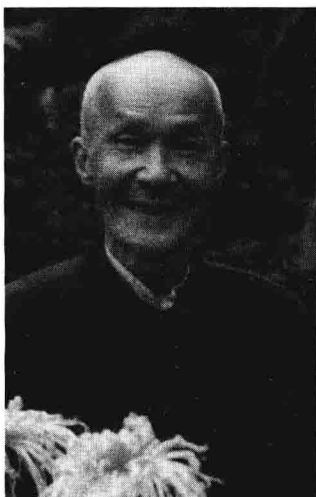
刘 沅 (1767—1855)，字止唐，双流县人。其父汝钦，精《易》学。刘沅于清乾隆五十七年由拔贡中试举人，道光六年选授湖北天门县知县，不愿外任，改国子监典簿，寻乞假归，潜心研究典籍。后自双流移居成都纯化街，宅有老槐，因称其居曰“槐轩”，日与门人讲学其间，创“槐轩学说”。刘沅是清代中叶著名的思想家、儒学家、经学家、医学家，是集儒、释、道、医于一身的大学者，世人尊称其为“川西夫子”。他创立的“槐轩学说”在全国国学界有着深远的影响。他作为中国传统文化的集大成者，精通中医典籍并极善养生，撰著有《十三经恒解》《槐轩杂著》《槐轩约言》《性命微言》《圣余医案》《医理大概约说》和《活幼心法》等一百余卷。



郑钦安（1804—1901），名寿全，原籍安徽，其祖宦游来川，遂寓居邛崃，幼读经史，于清嘉庆年间考中秀才，后师从刘止唐习文学医，于道光中叶悬壶成都，其学深得《黄帝内经》《周易》太极、仲景之奥旨，认为“人身立命全在坎中一阳，人身一团血肉之躯，阴也，全赖一团真气运于其中而立命”，治病立法重在扶阳。郑钦安是近代著名的中医学大家，是得到国内外中医界肯定的近代伤寒学派的代表人物，业医七十余年，治病疗效显著，著有《医理真传》《医法圆通》《伤寒恒论》。在名医辈出的晚清，他既能卓然成家，又能著书立说以传后世，被人尊为“医林圣手”“郑火神”“姜附先生”，是“火神派”的鼻祖，其影响和声誉遍及国内外。



卢铸之（1876—1963），名禹臣，晚号金寿老人，著名中医学家，四川德阳人。卢铸之出身中医世家，于清光绪年间考中秀才。先随姑祖父颜龙臣学医，后赴成都师从郑钦安“郑火神”，成为入室弟子，跟师习医达十一年之久。临证善用“姜桂附”，业医七十余年，因临床疗效显著而被世人尊称为“卢火神”。卢铸之著有《郑钦安先生医书集注》《本经药物阐述》《卢氏临证实验录》，因其在全国中医界影响巨大而被医界称为“医林圣手”，与北方的萧龙友并称为“南卢北萧”，其重要贡献是真正将钦安学说发展成纯粹的“扶阳学派”。卢铸之在钦安逝后遵师命历时三年游历四方，足迹遍及二十余省考察中药状况，于清光绪末年在成都创办“卢氏扶阳医馆”，开设“扶阳讲坛”，极大地传播了扶阳的学术思想。



卢永定（1901—1986），字云龙，是卢铸之的长子，著名中医学家。少年即随父习医，初攻外科针灸，继则专研内科，精于医理，勤于临床，经验丰富，在医学理念上继承和发扬了钦安卢氏的医学思想，业医七十余年，著有《卢氏医学心法（续）》《卢氏临证实验录（续）》。卢永定崇尚《周易》，强调“阳主阴从”；阐释生理，重视“坎中一阳”；治病立法，重在“以火消阴”。卢永定尤精脉法，断人生死，毫厘不差，善于运用大剂量的姜、桂、附等辛温扶阳之品治疗外感疾病、内伤杂症、危急重症，在辨证论治和理法方药上有其独到之处，在医林中独树一帜，数愈危疾，被世人尊为“医林圣手”，誉满国内外，跟卢铸之一样被世人颂称为“卢火神”。



卢崇汉，1947年生于成都，是国家中医药管理局设立的“钦安卢氏医学流派传承工作室”的首席导师、中华中医学学会主办的“国际扶阳论坛”主席，被誉为国内中医界扶阳学派的领军人物。

卢崇汉幼年即从其祖父卢铸之习医学文，并于1959年正式磕头成为卢氏嫡传弟子。祖父谢世后，又继从其伯父卢永定习医。因师从祖、父二辈“卢火神”，尽得心传，19岁即具医名，时有“小火神”之称。在深厚的家学嫡传基础上，时时不忘思求经旨，并经过数十年的历练而成为第三代“卢火神”。著有《扶阳讲记》《扶阳论坛》（一、二、四辑）等著作。卢崇汉倡导养生治病以扶阳为本，姜桂附为用。业医五十年以来，治疗常见病和诸多疑难重症疗效显著，被众多病患视若神明。其医技精纯，整个治疗已达经权不紊、灵活潇洒、富有诗意的境界，从而在祖辈的基础上创立和发展了钦安卢氏扶阳医学。

总序

医必先明理路而后可言方药，临证之际望色观神，闻声问情，以至切脉，实本诸理而考之法，以立确切不易之方，期尽轩、岐、扁鹊、仲景之能事，此非可空作漫语以欺人也。余生而孱弱，先后不足，幼小多病，得颜师龙臣治之而愈。复蒙授以养生之术、轩岐之学。俾从燮理阴阳变化五行之中，取药物之偏性，治人生之痾疾，以为寿世寿民之用。倏忽五年，学渐有进。又承师命赴蓉从郑师钦安学用法用方之诀，一十一载亲炙，有闻必录。光绪辛丑冬月，忽郑师溘逝，年九十七。乃携笔记百本，再从颜师游。师命别置茅舍，闭户研讨，凡与《内》《难》诸书相合而为后贤误解者，检阅对勘，无失本源，以反证后贤之非是。而后贤之有所见者，亦必耳提面命，示以指趣。又采药炮制，并亲咀嚼，体味其性，务求其与身中经络、脏腑、薄膜、网油、气血要道相通相应之理。有疾痛痾痒相告者，亦必请师斟酌得宜，始依法立方，调配药饵。不一年四方来诊者益众。方庆得坐春风，浸淫雨化，日以理论见诸实验。孰知朝露溘至，颜师渺矣。孑立无依，深叹孤陋，乃游诸四方，登山涉水，以证方土异宜，气候变化，采偏救弊，补漏填穴，及天人相与之至理。顾行踪所及，疮痍满目，鲜人悯念，大都兵燹冻馁之余，更呻吟病榻，求医不效。益知医

为当今之急需，决不可自秘其术，坐视其伤亡而不救，于是倦游至蓉，本其所学为人诊病，又六十余年。所幸理法方药悉守师承，遗误尚少。子永定业医四十余年，已有所成，孙崇汉幼小喜医，余授其理法已有四年，实乃卢门幸事。现国家大力发扬祖国医学遗产，老怀益加鼓舞，适永定、永华、崇汉，凡疑难难治诸症，集录成帙，以资参证。因述余究医经过，以见学医不应专究方药，尤贵穷理得法，方能见病知源，不致误人，子孙勉旃。是为序。

公元一九六三年癸卯岁正月

金寿老人卢铸之书

前 言

1908年，第一代“卢火神”卢铸之为绍隆所学，以承师志，特在成都建“扶阳讲坛”，亲自主讲《周易》《内经》《伤寒》及郑氏三书。自此以降，至今已100余年。而由此往前追溯，经郑钦安上达刘止唐亦100余年。在这前后200余年的历史传承中，“火神”之扶阳思想传承与发展的脉络清晰可见。

所谓“卢火神”，是中医界和民间对钦安卢氏几代医家运用姜（生姜、干姜、筠姜、煨姜和炮姜）桂（桂枝、肉桂、官桂）附（制附片、天雄片、熟附片、黑顺片、黄附片、炮附片、制川乌）等辛温热药得心应手的一种颂称。

卢氏强调治病养生旨在重阳扶阳，其理论核心为“阳主阴从”观。基于此，卢氏提出“人生立命在于以火立极，治病立法在于以火消阴”，“病在阳者扶阳抑阴，病在阴者用阳化阴”的指导思想。

扶阳的理法方药是钦安卢氏对《内经》和仲景《伤寒论》精髓的深刻领悟，是对《内经》和仲景重阳思想的一个创造性的继承和发展。

早在先秦诸子百家里的一些著作中，就可以找到很多重阳的思想基础，如《周易·彖传》论述“乾元”时说“大哉乾元，万物资始，乃统天”，论述“坤元”时则说“乃顺承天”，就强调了阳在万物生命中居主导地位，阴居从属地位。“天行健，君子以自强不息”，指出了阳气的健运，才能导致一切事物的生生化化，才能发挥事物本身应有的作用。

《内经》继承了《周易》“一阴一阳之谓道”的思想，指出：“阴阳者，天地之道也，万物之纲纪，变化之父母，生杀之本始，神明之府也，治病必求于本。”又说：“人生有形，不离阴阳。”而在阴阳两者中依然强调阳为主导，并且对阳气在人体重要作用方面作了进一步地发挥和发展，如《素

问·生气通天论》说：“阳气者，若天与日，失其所则折寿而不彰，故天运当以日光明，是故阳因而上卫外者也。”

张仲景在撰述《伤寒杂病论》时，将《内经》重阳思想体现在了临证施治上。他始终遵循“阴阳之要，阳密乃固”，强调人体阳气在生命过程中的主要作用。其明显述及阳气损伤的条文就将近二分之一，而在 113 方中凡用温、热药物的方就有 85 个。

钦安卢氏深得《内经》和仲景的重阳奥旨，其思想与《内经》和仲景一脉相承。郑钦安师从一代通儒——有“川西夫子”之称的刘止唐先生。他遵循止唐刘太老夫子的教导，精研《周易》《内经》和《伤寒论》等中医经典，深思穷究达 20 余年，犹如刘止唐曾阐扬儒学元典以正本清源一样。钦安不断领悟人身阴阳合一之道、仲景立方垂法之旨，成为“扶阳学派”的鼻祖。他在《医法圆通》中说：“仲景立四逆……此方不独专为少阴立法，而上中下三部之法具备，知得此理，便得姜附之功用也，今人不知立极之要，不知姜附之功，故不敢用也。非不敢用也，不明也。”“人咸目余为姜附先生……余非爱姜附，恶归地，功夫全在阴阳上打算耳。学者苟能洞达阴阳之理，自然头头是道，又奚疑姜附之不可用哉！”不难理解，这里所说的“立极之要”“阴阳之理”，实质上包含了从自然界到人体，都有以阳为主阴为从的道理在内。

我祖父卢铸之乃清末秀才，经史子集根底深厚。少年时先随其姑祖父——清代德阳名儒名医颜龙臣学文学医。祖父资质聪颖，好学深思，其师颜龙臣为开阔铸之的视野，使之学有所成，又亲率我祖父赴成都拜其同门师兄、影响波及全国的近代伤寒学家、巴蜀名医郑钦安先生为师，成为入室弟子。其后，卢铸之跟随并朝夕陪侍钦安达 11 年之久，医艺精进，学有所成。

20 世纪 30 年代，因祖父在中医学界影响巨大而被医界尊称为“南卢北萧”（即南方卢铸之，北方萧龙友）。卢铸之的重要贡献即是真正将钦安学派发展成纯粹的扶阳学派。他在《卢氏医学心法》中说：“人之生成，纯在天地之中，阴阳之内，五行之间，一切动静都随阴阳之气机而转，业医者，须识得《内经》所论，‘凡阴阳之要，阳密乃固’，‘阳气者，若天与日，失其所则折寿而不彰，故天运当以日光明’等奥义，说明阴阳之虚实，变化

之盈缩，刻刻都随五行运化之中，上下内外息息相通，无一刻停滞，随日月昼出夜入，昼作夜息，为养生治病之一大纲领也。”祖父卢铸之不仅深明医理，而且在其从医七十余年的经历中，医术精湛。他在治疗上崇尚仲景和其师郑钦安“温扶阳气”之法，并进一步提出了“病在阳者，扶阳抑阴；病在阴者，用阳化阴”的治疗主张。

祖父卢铸之治学严谨，一生致力于经典著作和颜、郑二师学术理论和学术思想的研究。他学识渊博，寝馈于《周易》《内经》《难经》《神农本草经》及仲景、钦安立方垂法之旨趣，旁及诸家之学，兼取所长，又颇多新的见解，熔古今于一炉，积数十年之识见，著有《郑钦安先生医书集注》《金匱要略恒解》《卢氏医学心法》《卢氏临证实验录》《卢氏药物配合阐述》等著作，并撰有《卢氏治疗肺癆的理论方法》《卢氏对疟瘕痞块的理论研讨》《子宫癌瘤论治》《心脏病论治》《水肿论治》《感冒论治》《附片之用法》等百余篇论文。

卢铸之长子、我的大伯父卢永定，少年时即随父习医。父亲的悉心传授使其精于医理、勤于临证、经验丰富。他继承和发扬了钦安卢氏的医学思想，崇尚《周易》，强调“阳主阴从”，阐释生理，重视“坎中一阳”，治病立法，重在“以火消阴”，善用大剂量姜桂附等辛温扶阳之品。在医林中独树一帜，治病疗效卓著，数愈危疾。被世人尊为“医林圣手”，誉满国内外，和其父卢铸之一样被颂称为“卢火神”。晚年集七十年的业医经验著有《卢氏医学心法（续）》《卢氏临证实验录（续）》等医籍。

我祖父和大伯父都留下了大量的卢氏医学文献资料，这些资料为我进一步深入研究卢氏的扶阳思想和理论及临证立法处方用药，是极其珍贵的。

如今钦安卢氏的扶阳思想已经迅速在中医界传播，尤其是随着我的《扶阳记》的刊行，所倡导的扶阳理念为越来越多的医者所接受。连续数届“扶阳论坛”的成功举办吸引了众多业医有年之士前来参加，每每令我感动不已！

然而，日益兴起的“扶阳”热也出现了一些叫我揪心的怪现象，他们利用网络擅自绘制卢氏传承图谱并自称卢氏、卢门“弟子”“传人”“门人”，非法给人看病。

中医泰斗邓铁涛老多次提醒我，要我出来讲话，避免有人搞坏扶阳的名声。在《卢火神扶阳医学文献菁华集成》出版之际，我必须严正声明，以正视听，遏制住这股歪风，还“火神”及“扶阳”以清白。

其实我祖父在上世纪30年代收过一外姓弟子，他在跟师10年单独行医后，常利用诊病之便，勒索病人田产、房屋等财物。祖父得知后痛心疾首，多次对其严厉教育，但他却置若罔闻，无奈之下祖父召集医界同行，当众宣布将其逐出师门。为杜绝类似事件再度发生，祖父专门制定了严格的家规：即今后卢门只招收卢姓直系亲属为弟子。另外，为了确保卢氏扶阳思想的纯洁性，还规定了卢门不收参师弟子。所以从上世纪30年代至2005年，卢氏均未收过一人为弟子。

现在网络上发布的一些所谓的卢氏医案、心法等卢氏医学文稿，有的是杜撰伪造的，也有的是当年卢氏将撰写的一小部分还不完善的文稿贴在诊室墙上，被当时的病人辗转传抄后，流传于外。这些资料一是不完整，二是传抄有误，难免以讹传讹，很有可能使人读后歧解“扶阳”的本意。这些自封和冒充卢氏传人的，只是在卢家混了几天，有的见过几次面，有的请求卢氏与他们合过影，有的一次也未见过面，根本不具备行医资格，现在这些人以卢门弟子、门人、传人为名，大量收徒，违法行医，其危害是不言自明的。

因此，理清扶阳的脉络，研究卢氏火神的传承，正本清源，将有助于我们重回正道。有鉴于此，我积数十载所学，在祖辈著述的基础上，撰写和完善了书稿，并携女儿卢玮查阅了从上世纪20年代至70年代卢氏三代的《日诊录》所记载的病历、医案及医学文稿，共同整理了《卢火神扶阳医学文献菁华集成》，藉以实现卢氏家传中“兼济天下”的宿愿，借以告慰卢氏远去的祖先。

《卢火神扶阳医学文献菁华集成》将是一个系列，而本次出版的为《卢氏药物配合阐述》、《卢氏临证实验录》和《卢氏医学心法》等三卷，均是中医扶阳学派真正的经典著作，对当代中医学术的研究和实践具有极高的史料和学术价值。

《卢火神扶阳医学文献菁华集成》之卷一《卢氏药物配合阐述》，是卢

氏三代结合自身百余年丰富的临证实践经验，对所使用的《神农本草经》和其他《本草》中的一百八十余味药物之药性、功能的认识作了进一步的阐述，尤其是解释阐述了每种药物与其他多种药物配伍、相合之后的临证效用。卢氏三代对药性及配伍的研究成果，来源于其对于扶阳理论的深刻研究以及卓越见解。它对当代中医药临证治疗、合理用药有极为重要的指导意义。

《卢火神扶阳医学文献菁华集成》之卷二《卢氏临证实验录》，是根据当代中医药界对扶阳思想和理念学习的迫切需求，集数年之功，将卢氏三代临证秘要加以整理而成的。所录医案仅是卢氏三代一百余年每次临证时所撰《日诊录》中的一部分。每个医案皆以扶阳为旨归，对病人所患疾病的病理认识用中医思维进行了深刻的剖析；对所用之姜、桂、附等辛温扶阳药物在恢复气机运行中所发挥的作用进行了精妙的阐释。医案中所用药物之精练、描述之准确、语言之优美，都能给人以深刻的启示。

但在此我需要特别强调的是“授人以鱼只救一时之急，授人以渔则可解一生之需”。卷二中所展示的医案，并不是给各位读者、医者提供在治疗相类似病症时以现成的答案与处方，而是为我们认识与治疗病症提供一个中医的思维和理路。望各位三思而后行。

《卢火神扶阳医学文献菁华集成》之卷三《卢氏医学心法》，是卢氏三代在百余年临证实践的基础上，在其倡导的扶阳理论指导下所不断总结与完善的卢氏独特的医学心法：包括卢氏对人体气化理论与气机机理的认识以及对疾病辨证、立法、制方、用药的基本原则和方法。其中对桂枝法、四逆法、养胎大法、妇科大法、杂病大法等扶阳法的研究和创造尤显学术功底和价值。特别是桂枝法和四逆法更被卢氏喻为人体生命的归根复命之法，在整个卢氏医学心法中具有重要的地位和作用。

《卢火神扶阳医学文献菁华集成》的刊行首先要感谢我的父亲卢永华、母亲邹洪玉几十年来对我的培养。父亲青年时代就跟随我的祖父卢铸之学医，长达30余年，他每天随父诊病抄方、书写《日诊录》、整理病案和医学文稿，虽遵照父命终身未曾行医，但为卢氏扶阳医学的研究留下了大量的宝贵资料。其次，还要感谢我的夫人王路在几十年的相濡以沫中，给予我无

微不至的关爱，正是她不断的鼓励和支持，才使此《卢火神扶阳医学文献菁华集成》的前三卷得以如期付梓。

为了卢氏扶阳医学的发扬光大，为了正本清源，近年来在刘力红和唐农两位弟子的不断催促下，使我终于下定决心从繁忙的诊务中抽出时间，撰写和整理卢氏的典籍，才如期完成了《卢火神扶阳医学文献菁华集成》的刊印，这使我感到欣慰。

《卢火神扶阳医学文献菁华集成》的策划出版还要感谢我的好友施维，他是《槐轩全书》（刘止唐著）、《推十书》（刘咸炘著）、《百年易学菁华集成》（刘大钧总主编）等许多珍贵学术文献的策划和出品人。他从开始整理出版《槐轩全书》时，就痴迷于刘止唐以及由此所传承下来的卢氏医学文献，并多次向我提出系统整理出版的建议，尤其是鉴于他对卢氏医学理论在继承发展刘止唐儒释道哲学思想上的深刻理解，由他来负责策划出版《卢火神扶阳医学文献菁华集成》，可谓得其人矣。

2013年是我祖父卢铸之离开我们50年、大伯父卢永定离开我们27年、父亲卢永华离开我们33年、母亲邹洪玉离开我们2年的时间。《卢火神扶阳医学文献菁华集成》的出版，是对我祖父卢铸之、大伯父卢永定、父亲卢永华和母亲邹洪玉最好的怀念。2013年也是我16岁开始单独在诊室为病人诊脉处方满50年的时间，《卢火神扶阳医学文献菁华集成》的出版，也是对我最好的鞭策，激励我不忘思求经旨，并将继续将钦安卢氏重阳扶阳之学发扬光大。

卢崇汉

2012年10月于成都卢火神扶阳中医馆