



新锐素描

中央美院师生优秀习作精选



中央美院师生优秀习作精选

新锐素描



中央美院师生优秀习作精选

新锐素描

武宏 编著

浙江人民美术出版社

常州大学图书馆
藏书章

目 录

新锐素描 / 3

中央美院优秀作品赏析 / 4

图书在版编目(CIP)数据

新锐素描 / 武宏编著. -- 杭州: 浙江人民美术出版社, 2012. 12
(中央美院师生优秀习作精选)
ISBN 978-7-5340-3405-3

I. ①新… II. ①武… III. ①素描—作品集—中国—现代 IV. ①J224

中国版本图书馆CIP数据核字(2013)第001246号

选题策划: 朱备军

责任编辑: 王 铭 朱备军

封面设计: 蒋聚波

责任印制: 陈柏荣

编 著: 武 宏

编 委: 徐 玥 胡 亥 沈玉佩

林玲玲 张逸坚 步燕萍

陈仕会 林宗晋 沈 驹

吕 莺 成 晨 鲍 剑

徐岸兵

新锐素描

——中央美院师生优秀习作精选

出版发行 浙江人民美术出版社

地 址 杭州市体育场路347号

电 话 0571-85176089

网 址 <http://mss.zjcb.com>

经 销 全国各地新华书店

制 版 杭州新海得宝图文制作有限公司

印 刷 杭州星晨印务有限公司

开 本 787×1092 1/8

印 张 9

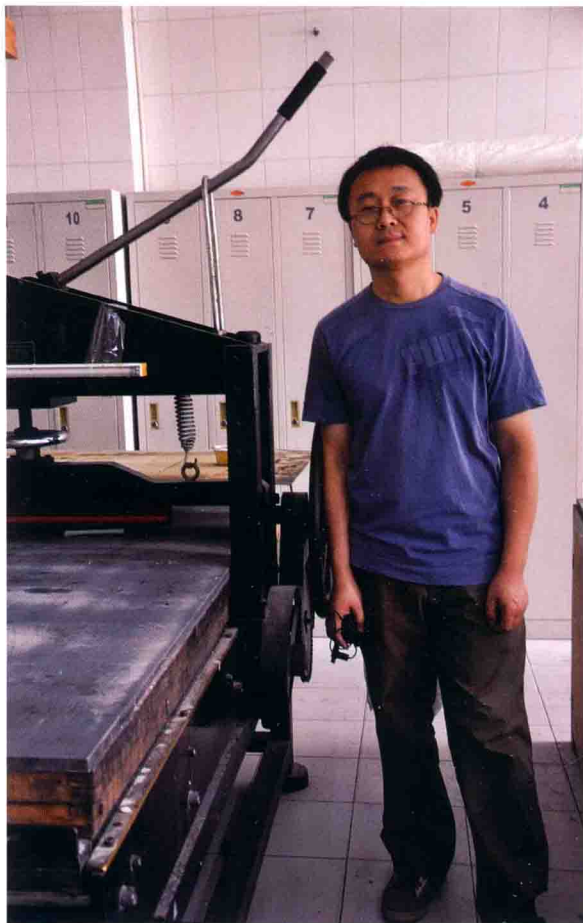
印 数 0,001-2,000

版 次 2012年12月第1版·第1次印刷

书 号 ISBN 978-7-5340-3405-3

定 价 45.00元

如发现印装质量问题,影响阅读,请与本社市场营销部联系调换。



武宏简介

2001年—2004年就读于中央美术学院版画系,获硕士学位。现为中央美术学院造型学院版画系讲师。

主要展览

2012年 “视象”中央美术学院当代造型艺术展,温布尔登艺术学院,伦敦Art @ Golden Square 艺术空间,伦敦

2012年 “寓言与现实”画展,安福6号画廊,上海

2010年 中央美术学院《造型》展,中央美术学院美术馆,北京

2009年 全国铜版、石版、丝网三版展,中国美术馆,北京

2009年 “景”现代艺术素描展,东京艺术大学美术馆,日本

2007年 韩国釜山国际版画展,釜山,韩国

中央美院师生优秀习作精选

新锐素描

武宏 编著

浙江人民美术出版社

目 录

新锐素描 / 3

中央美院优秀作品赏析 / 4

图书在版编目(CIP)数据

新锐素描 / 武宏编著. -- 杭州: 浙江人民美术出版社, 2012. 12
(中央美院师生优秀习作精选)
ISBN 978-7-5340-3405-3

I. ①新… II. ①武… III. ①素描—作品集—中国—现代 IV. ①J224

中国版本图书馆CIP数据核字(2013)第001246号

选题策划: 朱备军

责任编辑: 王 铭 朱备军

封面设计: 蒋聚波

责任印制: 陈柏荣

编 著: 武 宏

编 委: 徐 玥 胡 亥 沈玉佩

林玲玲 张逸坚 步燕萍

陈仕会 林宗晋 沈 驹

吕 莺 成 晨 鲍 剑

徐岸兵

新锐素描

——中央美院师生优秀习作精选

出版发行 浙江人民美术出版社

地 址 杭州市体育场路347号

电 话 0571-85176089

网 址 <http://mss.zjcb.com>

经 销 全国各地新华书店

制 版 杭州新海得宝图文制作有限公司

印 刷 杭州星晨印务有限公司

开 本 787×1092 1/8

印 张 9

印 数 0,001-2,000

版 次 2012年12月第1版·第1次印刷

书 号 ISBN 978-7-5340-3405-3

定 价 45.00元

如发现印装质量问题,影响阅读,请与本社市场营销部联系调换。



武宏简介

2001年—2004年就读于中央美术学院版画系,获硕士学位。现为中央美术学院造型学院版画系讲师。

主要展览

2012年 “视象”中央美术学院当代造型艺术展,温布尔登艺术学院,伦敦Art @ Golden Square 艺术空间,伦敦

2012年 “寓言与现实”画展,安福6号画廊,上海

2010年 中央美术学院《造型》展,中央美术学院美术馆,北京

2009年 全国铜版、石版、丝网三版展,中国美术馆,北京

2009年 “景”现代艺术素描展,东京艺术大学美术馆,日本

2007年 韩国釜山国际版画展,釜山,韩国

素描一词，来源于古老的西方，一般作为绘画、雕塑、建筑等艺术的基础训练手段。从发生学的角度来看，素描是一种始于如何观看的艺术，即我们如何通过眼睛观看、脑的思考、手的运动来观察、认识和表现对象的能力，它是我们看待世界的一种方式。

每一种艺术都依赖自身的独特性而存在，素描也不例外。在西方绘画史中，素描在大多数情况下以手稿和草图的形式隐匿在油画作品背后，虽如此，但却仍然不能遮蔽它的重要性。

我们通过眼睛看到物象，看见与看做是两种不同的视觉体验，前者是发现了一个新的事物，后者则发明了一种新的阅读方式。素描的目的就是建立视觉化的思维方式，并通过正确的观察方法将自己的视觉体验转化成造型的语言。现代的视觉心理学为我们揭示了左右脑的不同功能，以及右脑思维模式中的形象思维在绘画中的重要性。将一个形象进行由概念化到具体化的视觉思维转变，是进入绘画制作语境中不可或缺的环节。比如，同样看一个模特，概念化的方式是先入为主，顺从以往的经验模式，结果是看了，却没看到，甚至于在编造一个概念的真实。具体化的观察方法是从形体的生长结构和运动结构入手，将一个概念的形用最基本的点线面元素来比较和考量，最终会发现新的不同于以往的经验。

在中央美术学院版画系的素描教学中，素描静物课被认为是人体课的前置课程。在上个世纪90年代，版画系的素描教学注重造型本身的训练，以素描本体性研究为目的，随着各种艺术思潮的多元化发展，教学也作出了相应的调整。虽然在素描中经历了由单一的材料表达到制作手法的多样化的演变，但造型的基本规律没有变，它是一种延续，延续的是中央美术学院版画系的写实的传统。从2007年参与版画系基础教学以来，我在素描教学中发现并逐渐总结出一些经验，特别是在静物课的教学中，有较深的体会。

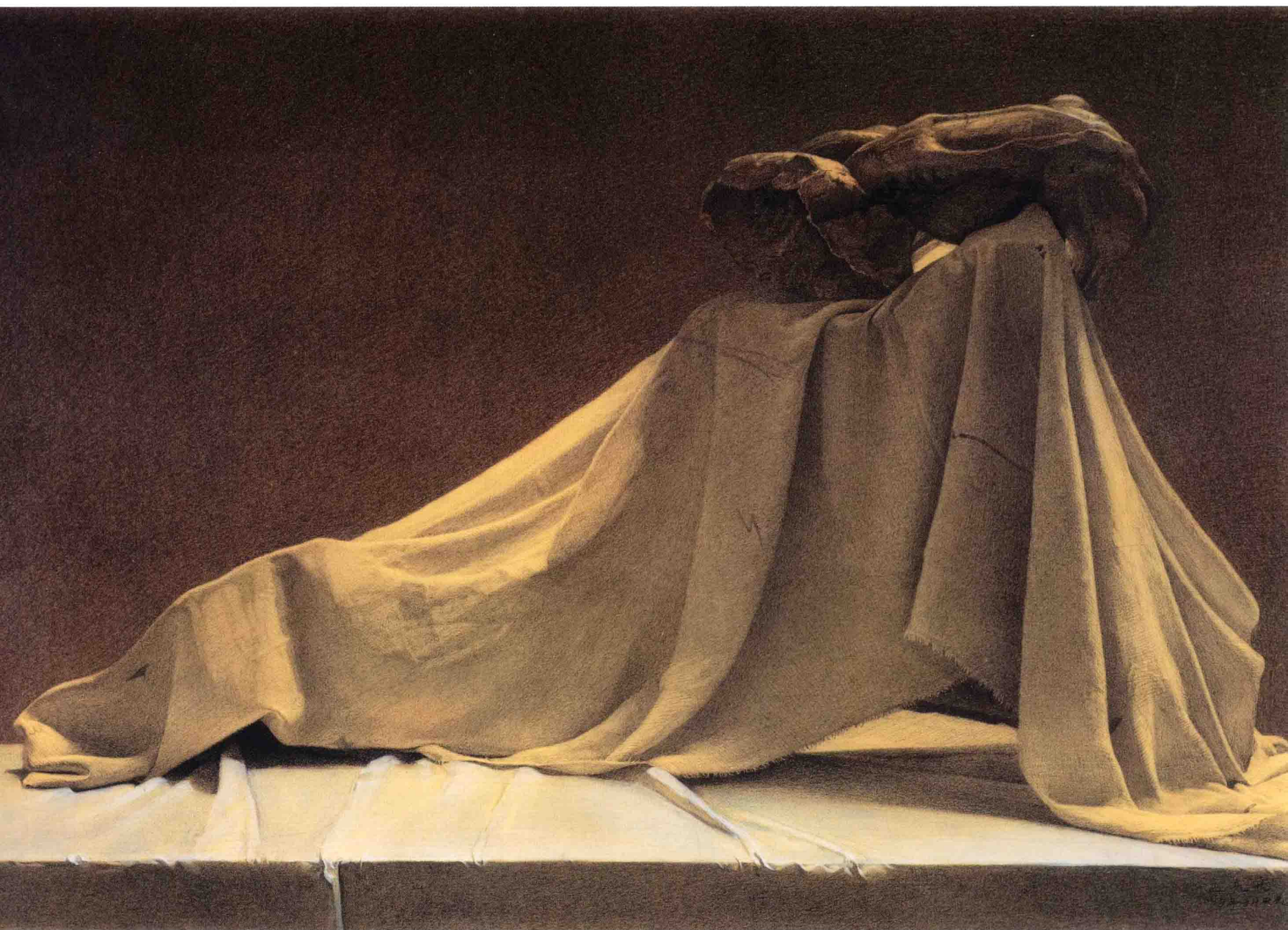
选择静物和摆静物在每一次课程中都是对教师的极大考验，面对着教具组的实物道具，很简单的方式（选择什么或不选择什么）变得复杂起来。设计一组好的静物往往会花费很长的时间，选择与放弃，是由物与物之间的相互关联性决定的，它取决于自然物与人造物相互组合形成的新的语义关系。生活的经验以及在绘画体验中曾感受到的绘画经验，黑与白、大与小、方与圆、粗与细、紧张与松弛、简单与繁琐、平静与运动都是静物设置时的经验想象，因此在描绘静物之前，建立一种静物的视觉联系是非常重要的。在这个视觉经验的背后，需要教师注重自己的修养以创造意境的语义，即设置情节，以及和学生们的互动，将学生带入设置的语境中。有意思的静物组合不仅会激发学生素描写生的热情，使学生进入到一种充满正能量的状态中，而且也会培养学生们在素描过程中的耐性，从这方面讲，技法是第二位的，更为重要的是内心的平静和专注。此外，给学生提供一些绘画之外的艺术形式，比如说充斥着不同情绪的短片也是一个不错的想法。正如一位导演，在拍戏之前将场景搭好，请来好的演员来入戏。

好的题材还要依赖于最恰当的表达方式，接下来的是学生将自我的感受加以转换，这种转换有着不同的方法，要使学生们了解到不同的素描表现方法是至关重要的。因为素描在艺术史的每一个时期里都有不同的定义，素描的表现形式也不尽相同。以素描的表现方法为例，早期文艺复兴的素描是以线来体现的，结构空间体积都是以线的方法完成的，那时候的素描体现着具有科学精神的艺术家对触觉方式绘画的求知欲和探索，所呈现的大都是静态的美，在那个时期，素描成为绘画和相关视觉艺术活动的基础，同时也作为一种行为方式独立于其他的艺术形式；到了17世纪，素描的方式由古典的描画变为涂绘的行为，涂绘的风格使明暗成为重要的绘画元素，同时对物体自身以及物体在画面中的纵深度研究越来越成为一种迫切要求，文艺复兴的艺术也曾对透视进行过研究，但实际上，在幻觉的表现方面远远不如涂绘风格来得真实。线描和涂绘风格都表达了艺术家对世界的不同观察方法，线描风格是按线条观察的，而涂绘风格是按照块面来观察的，在前者的画面中，形体之间有着明确的边缘，形体在线包裹的形体的相互遮挡中暗示着自身在空间中的存在，而在后者，边缘往往是模糊的，画面的空间是依赖光和影的对比而产生。丢勒和伦勃朗的铜版画体现了触觉和视觉的不同体验，从丢勒的素描中，我们可以看到形象是以触觉的方式体验的，随形体而起伏的均匀定向的排线经常会出现在形体的塑造中；在伦勃朗的素描中，光与影的明暗运用使得主题人物常常会从暗的背景中脱颖而出，与其说丢勒揭示了它们的本质，不如说伦勃朗呈现了物质存在的现象。

对以上风格化倾向的梳理，使我们理清了版画教学的目的，古典的素描对应着古典的版画，现代的素描应和着现代的印刷图式。在未来的教学中，我们要寻求基础素描的教学方向，主观上，为教学注入活力；客观上，为学生铺建一座了解艺术史，通向自我心灵表达的通道。

对于新锐这个定义，我的理解是，它仅仅是时间上的一个概念的界定，因为今天的新，随着时间的变化，都会变成未来的传统。所谓的新，正如老树上的新芽，有厚实的根源源不断地为它输送着养分，这种延绵不断的学术传承正是中央美术学院版画系在半个多世纪以来保持较高的学术水准的秘密。

中央美院优秀作品赏析



这是孟庆尧众多作品中一幅令人难忘的作品，从构图到形体再到整个气氛的渲染，都体现出艺术家的心境与耐力。对每一处细节的凝视与对整体的把控是这幅作品完美表达的前提。精彩的技术和视觉上的亲和力，使他的作品成为中央美术学院的画中之翘楚。



桌台上的两个模具像一对依偎的情人。模具使石膏适应自己的内部准则，布却总是从外部顺应着模具的规定。在聂龙飞的这幅作品中，艺术家成功地塑造了不同物体的异样性格：裹在物体上的僵硬的白布，发脆的玻璃钢模具，灰色的毛绒绒的布……几尽完美。



两把椅子之外是很大一块空间，冀北用细致心和耐心将这些空间填满，水磨石记载了曾经发生的故事……娓娓道来。作品构图新颖，视角独特，以平静的心对待生活中的平凡，朴实清新，是难得的佳作。

莫里哀的石膏像挂在垂悬的衬布上，目光仰视着正上方，这是一种适度的忧伤。屈乐天专注地表达了这种忧伤，有限制的色粉像一只游走的蚂蚁，在起伏的形体上爬行，透过作品，足以看出艺术家对绘画的热爱，正是这种热爱，使得他出类拔萃。





桌面上摆放着四件瓶罐形的物体，各自有着不同的气质，刘伟以他扎实的写实能力把这种寓意着形而上的意味表现出来，单纯但不简单。

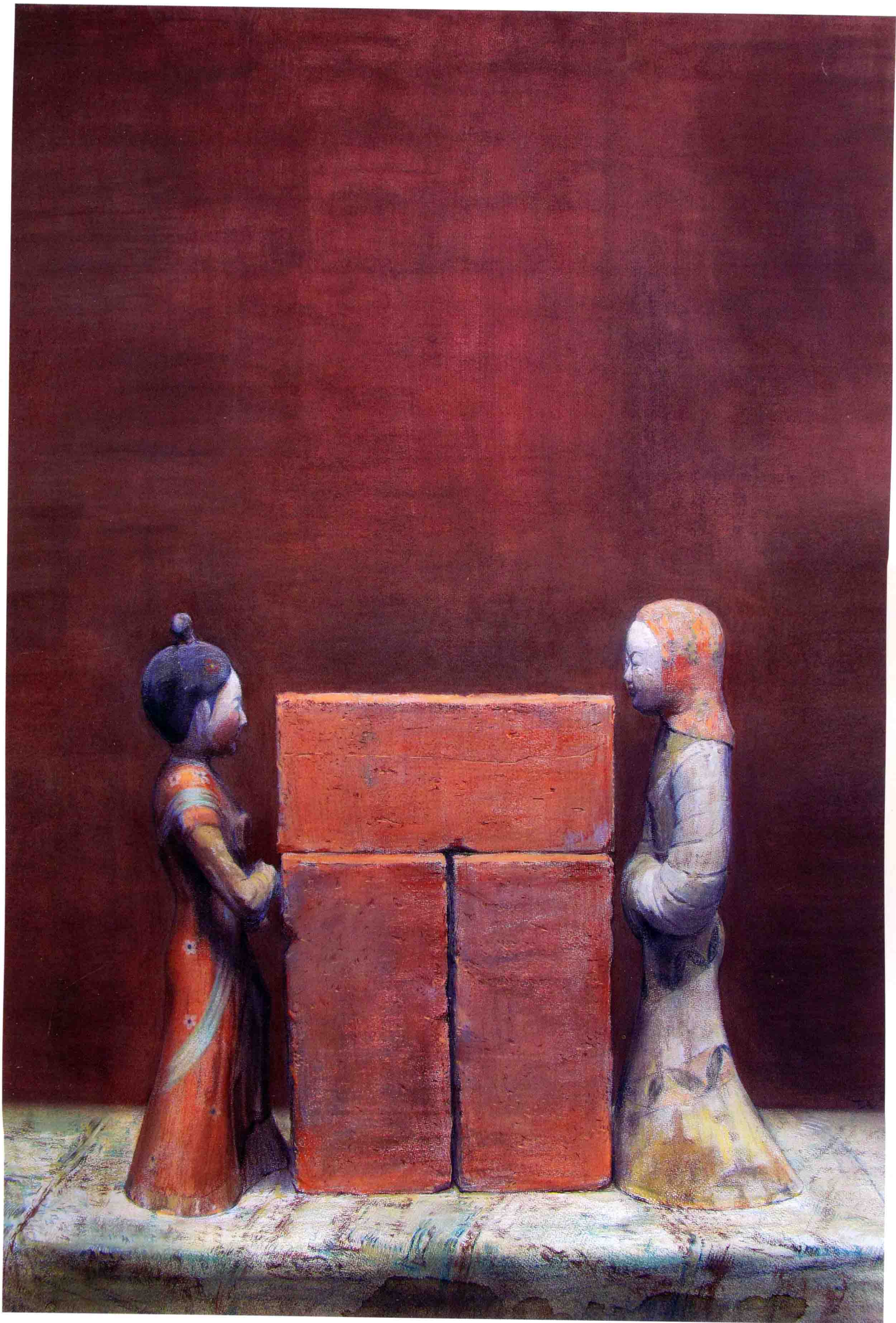


一幅好的静物素描需要事先好的设计，但没有优秀的学生的领悟与配合，什么都将不可能发生。梦莹的作品贴切地表达了这种意图，在画面中，动与静、繁与简的对比使画面显得清新爽目，有呼之欲出之感。

曲小雨



上天赐予某些人心灵手巧，只要是能想到的，就一定能做到。曲小雨就属于这种类型的人，她将自己感受到的毫不费力地表现出来，思想和行为之间几乎没有缝隙。



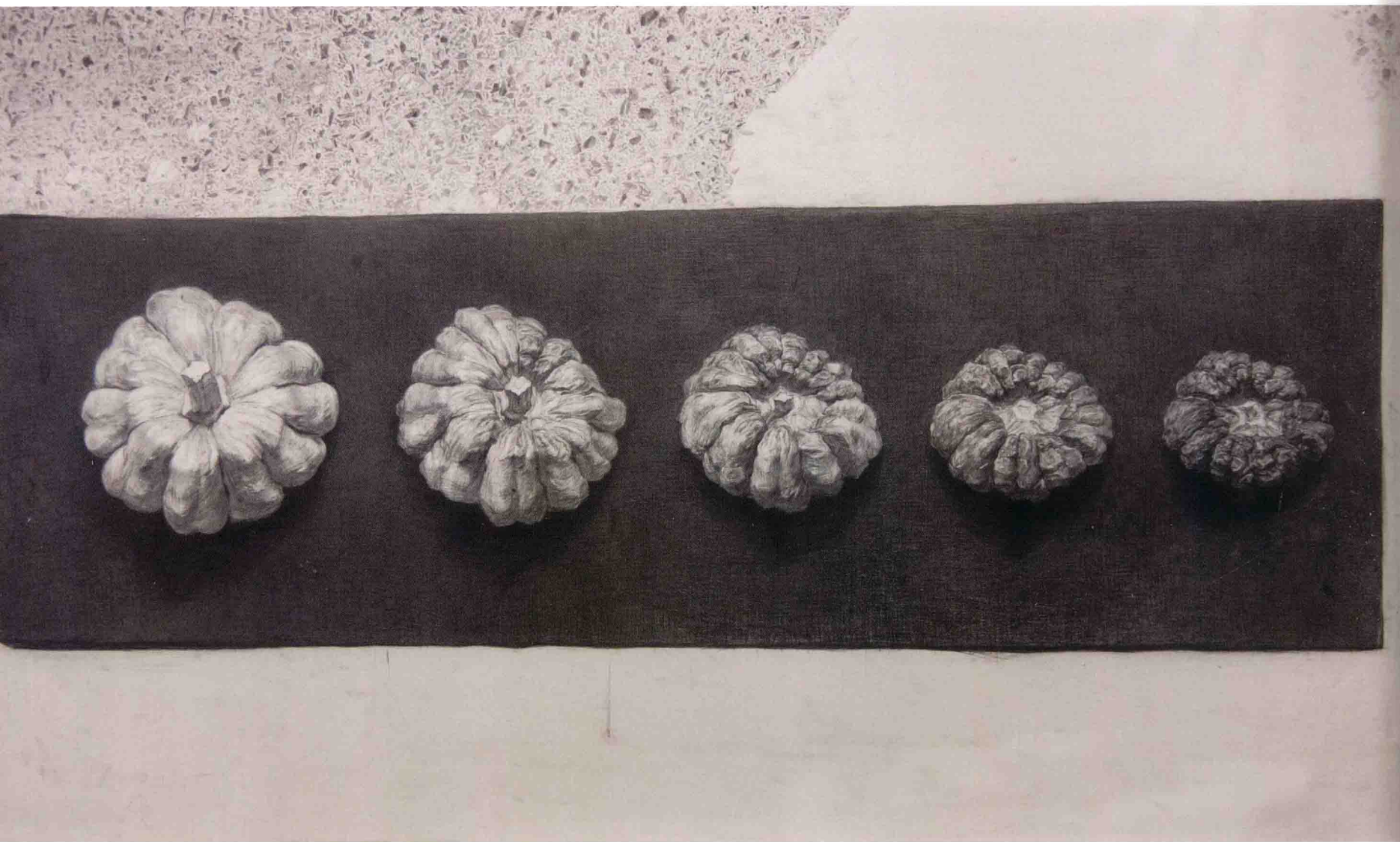
优秀的作品总是会让人忘掉技巧，谭坦的这幅静物画运用色粉笔的质感再现了相同属性物质之间的疏离与对话，不温不火，朴实自然，令人驻足凝视，回味无穷。



于朋画的是狮子、亚历山大的石膏头像、小提琴和人形铁丝架的组合，从题材上有超越现实之感，不同的质感赋予物体不同的个性，当它们集结在一起的时候，力量就聚集在一起。“逼真”在这里意味着对艺术家准确表达的一种折服。



树瘤是自然物，马鞍是人造物，类似怪物的树瘤与马鞍的组合生成了一种新的意象，张蒙蒙有意识抽空背景，使得这种组合更加荒诞。这组静物形体刻画完整，质感表现充分，显示出她不凡的写实功力。



丁宁的作品带有一种明显的构成意识，虽然属于未完成作品，但意图的模式早已确定，作品在写实的基础上融入了个人对物的由生到灭的理解，作品对细节的关注也为画面质感的表现增色不少。虽然不尽完美，但为超越一般意义上静物的定义作出了新的探索。



何诗意的这件未完成的作品给我们提出了最直接的问题：画从什么地方开始？在什么地方结束？用笔大胆肯定，流淌的颜料以及平铺的笔触构建了画面最初始的基调。