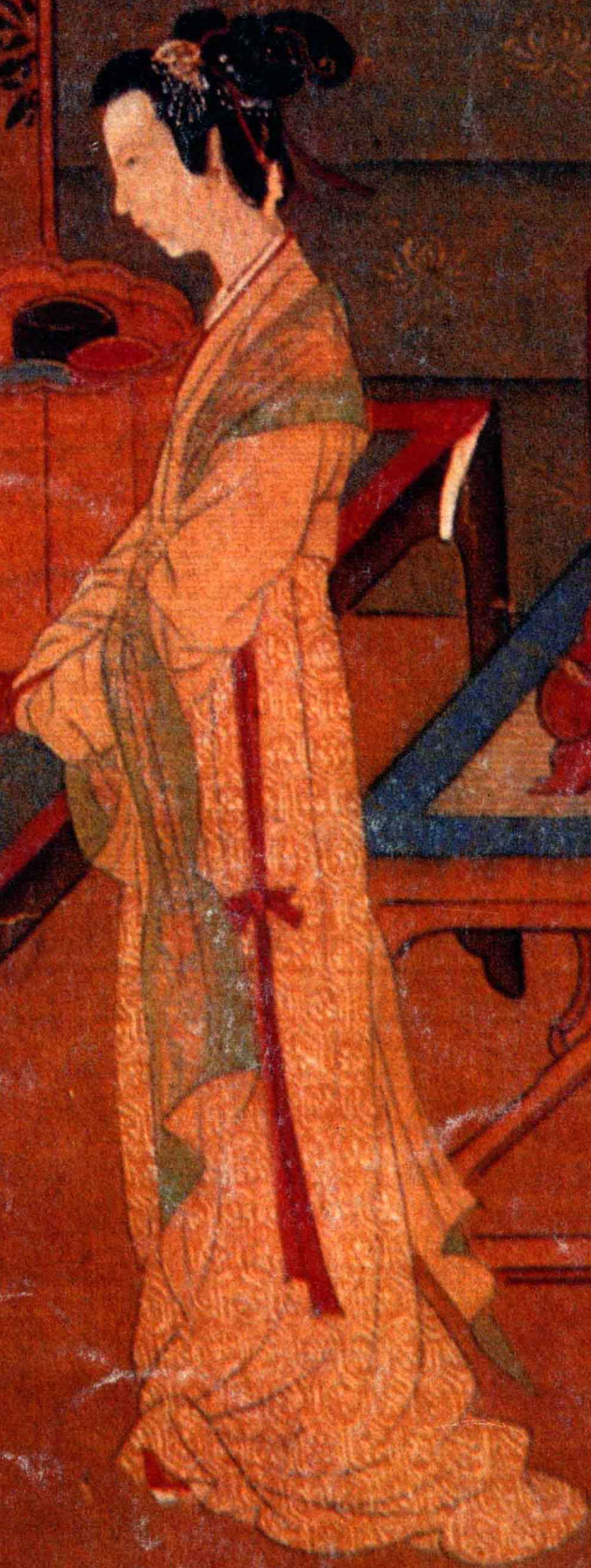


仇

英

明  
仇英  
做宋人畫冊



仇英做宋人畫冊，十五開，絹本，設色，高二十七·二釐米，寬二十五·五釐米不等。上海博物館藏。仇英字實父，一作實甫，號十洲，江蘇太倉人，移家吳縣。約生於明弘治十五年（一五〇二），卒於嘉靖三十一年（一五五二），享年五十一歲。史載仇英「初爲漆工，兼爲人彩繪棟宇，後徙而業畫。」師於周臣，工山水、人物、仕女，特工臨摹，粉圖黃紙，落筆亂真。至於發翠豪金，絲丹縷素，精麗艷逸，無愧古人。仇畫有工細和粗簡兩類：工細者多絹本，乃學趙伯駒、劉松年一路，青綠設色；粗簡者多紙本，以做李唐、馬遠爲主，多爲水墨。所畫人物、仕女，眼睛細小，爲其特徵。仇英名重當代，與沈周、文徵明、唐寅同稱「明四家」，後人亦多推崇之。『仇實父工於繪事，筆不佞下。樹石師劉松年，人物師吳道子，宮室師郭忠恕，山水師李思訓。其餘唐宋名家無不摹倣，其妙以一人而兼衆長。故才幅半嫌人皆視爲拱璧。』（王寵）文嘉有論曰：『仇生負俊才，善得丹青理，盛年遂凋落，遺筆空山水。至今藝苑名，清風滿人耳。』謝肇淛亦有論曰：『仇實父雖以人物得名，然其意趣雅淡，不專靡麗工巧。』傳云仇英作畫時「耳不聞鼓吹嗔駢之聲，如隔壁釵釧戒顧。』董其昌嘆曰：『其術亦近苦矣。』是冊做宋人畫，凡山水、人物、樓閣，面面俱到，而所臨各家，無不逼肖。董其昌畫禪室隨筆言『李昭道一派爲趙伯駒、伯驢，精工之極，又有士氣。後人做之，得其工不能得其雅。若元之丁野夫、錢舜舉是也。五百年後而有仇實父，文太史（徵明）亟相推服。太史於此一家畫，不能不遜於仇氏，非以賞譽增價也。』仇英生前已享有盛名，一時僞本之多，不下於沈（周）、文（徵明），其中清明上河圖一種，世之所見就有二三十本。近人徐邦達稱：『真筆不論細粗，無不具有文秀之致，僞本也有很工能的，但往往庸俗乏韻，顯然有別。』』

鐘閣



鐘閣





J 221 / 74























紅梅  
白梅

清  
下







工部