




普通高等教育“十二五”规划教材  
高等院校面向信息化经济管理类实验实训教材系列

COMPANY FINANCIAL DIAGNOSIS  
AND TRAINING COURSE

# 公司财务诊断与咨询实训教程

冯英主编

 科学出版社

普通高等教育“十二五”规划教材

高等院校面向信息化经济管理类实验实训教材系列

# 公司财务诊断与咨询实训教程

冯 英 主 编

龙江滨 副主编

科学出版社

北 京

## 内 容 简 介

依据公司财务活动的特点和规律性,根据实训需要,本书分为3个模块、10个实训。每个实训内容选取上市公司案例资料进行相应的财务诊断与管理咨询,引导学生对上市公司的股票筹资、资本结构、项目投资、股利政策、集中资金管理、并购等财务活动及其所形成的财务关系进行诊断和管理咨询。

本书可作为高等院校经济管理类相关专业的教学用书,也可作为工商管理人员的相关培训教材,同时也可供专职的企业内部或外部财务诊断人员、企业投资者、债权人、经营管理者参考。

### 图书在版编目(CIP)数据

公司财务诊断与咨询实训教程/冯英主编. —北京:科学出版社,2012  
(普通高等教育“十二五”规划教材·高等院校面向信息化经济管理类实验实训教材系列)

ISBN 978-7-03-035291-0

I. ①公… II. ①冯… III. ①企业管理-会计分析-高等学校-教材  
IV. ①F275.2

中国版本图书馆CIP数据核字(2012)第187562号

责任编辑:李娜 / 责任校对:马英菊  
责任印制:吕春珉 / 封面设计:蒋宏工作室

科学出版社出版

北京东黄城根北街16号

邮政编码:100717

<http://www.sciencep.com>

铭浩彩色印装有限公司 印刷

科学出版社发行 各地新华书店经销

\*

2012年8月第一版 开本:787×1092 1/16

2012年8月第一次印刷 印张:13 3/4

字数:308 000

定价:23.00元

(如有印装质量问题,我社负责调换<铭浩>)

销售部电话 010-62134988 编辑部电话 010-62137374 (HF02)

# 高等院校面向信息化经济管理类实验实训教材系列

## 编 委 会

顾 问 温小郑 张 鸿

主 任 李永红

副主任 (以姓氏笔画为序)

王 慧 王养成 李 瑞 赵晓玲 曹翠珍

委 员 (以姓氏笔画为序)

王立平 王艳萍 冯 英 田巧娣 龙江滨

刘 飞 刘 静 刘淑茹 朱继祥 闫淑荣

吴培乐 张晓艳 李月芬 林 光 林 利

罗 冰 胡利利 夏立均 秦陇一 黄当玲

鲁俊毅

# 前 言

高等院校财务、会计、审计专业大类的实践教学是整个经济管理专业教学过程中的重要环节，完善的实践教学体系不但是提高实践教学质量，实现应用型人才培养目标的重要途径，也是对理论教学的有力支撑，与当今高等教育改革和发展方向是一致的。为满足高等院校财经类专业实践教学的需要，编者组织了从事财务管理学、财务分析和计算机财务管理等课程教学的高校教师以及企业从事财务工作的专家，通过大量的调查和学习，在总结各自教学经验和实际工作经验的基础上，编写了本书。本书将财务管理理论与财务诊断咨询实际工作紧密结合，以培养学生的专业技能为宗旨，具有很强的实践性。

本书有以下特点：

1) 针对“面向信息化财经人才”的培养目标，以企业和行业发展需求为切入点，基于信息技术的财务诊断与咨询，利用高校已有的财经数据资源（如国泰安数据库等），开展上市公司财务诊断与咨询实训。

2) 编排的实训内容突出信息化、流程化、模块化，使复杂的实际业务变得易于理解和掌握，以便提升财经类专业人才的实践能力和快速适应能力。

3) 全新的教学模式和教学思想，打破了课堂内外的界限，进一步融合最新、最前沿的财经信息，结合实际以及专业判断进行财务诊断和决策，拓展了学生实训内容的外向性和张力，体现了应用型人才的培养目标。

本书中的财务诊断环境及诊断对象采用动态搜索的实训要求完成实训，不仅可以使学生掌握财务诊断技术，而且可以使学生掌握财务、会计、审计等法律、法规的最新变化。例如，2010年12月最新修订的《企业会计准则》、2006年1月1日起实施的《中华人民共和国公司法》和2009年1月1日修订的《中华人民共和国证券法》等及相关的暂行条例及实施细则。最终使学生能更好、更快地适应经济与社会的发展变化，满足信息时代企业所需的财务、会计、审计专业人才的基本需求。

本书分为3个模块：模块一是总体要求及基础实训，模块二是财务诊断与咨询的主体内容实训，模块三则是财务诊断与咨询的专题实训。每个模块分为若干个实训，每个实训包括实训目的、实训时间、实训基础准备、实训题例、实训要求等内容。编者对财务诊断法律、法规及行业背景进行有针对性的梳理后，对上市公司进行相关资料搜集，结合实训技术，以系统训练学生对上市公司财务活动的诊断能力，提升其对经济生活中财务现象的决策能力。

本书编写分工：实训一、实训二、实训五、实训六、实训九、实训十由冯英编写，实训三、实训四、实训七、实训八由龙江滨编写。本书由冯英、龙江滨负责总体设计、总纂、统稿。

由于编者水平有限，书中难免有不足之处，望广大读者不吝指正。

编 者

2012年5月

# 目 录

## 模块一 总体分组安排与基础实训

实训一 公司财务诊断与咨询总体安排	3
一、财务诊断程序	3
二、财务诊断总体要求	4
三、实训要求	6
实训二 公司财务诊断与咨询基础实训	7
一、实训目的	7
二、实训时间	7
三、实训基础准备	7
四、实训题例	17
五、实训要求	24

## 模块二 公司财务诊断与咨询主体内容

实训三 股票筹资的财务诊断与咨询	29
一、实训目的	29
二、实训时间	29
三、实训步骤	29
四、实训基础准备	29
五、实训题例	38
六、实训要求	53
实训四 公司资本结构的财务诊断与咨询	57
一、实训目的	57
二、实训时间	57
三、实训步骤	57
四、实训基础准备	57
五、实训题例	61
六、实训要求	82
实训五 投资项目诊断与咨询	85
一、实训目的	85

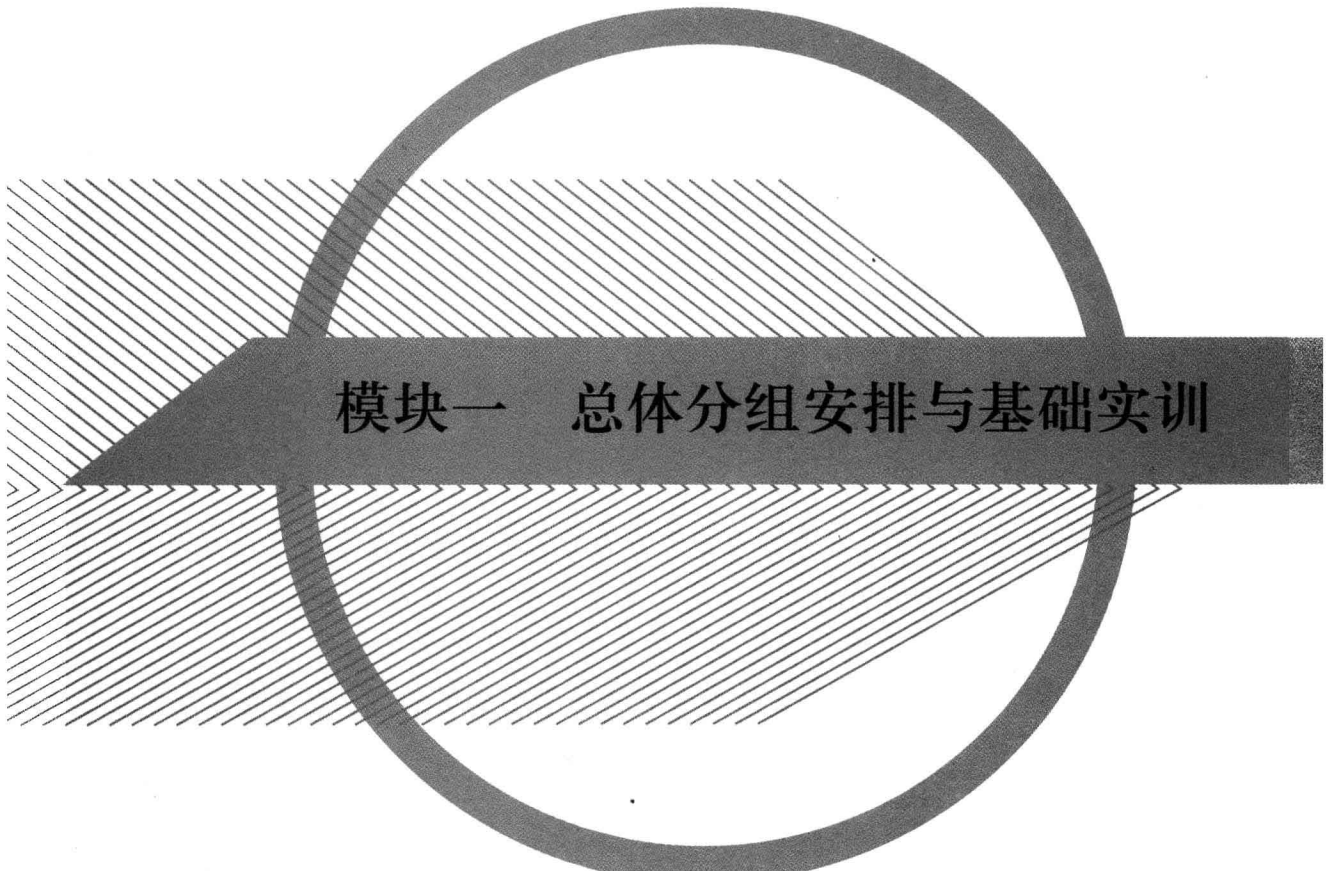
二、实训时间	85
三、实训步骤	85
四、实训基础准备	85
五、实训题例	88
六、实训要求	96
<b>实训六 股利政策诊断与咨询</b>	<b>100</b>
一、实训目的	100
二、实训时间	100
三、实训步骤	100
四、实训基础准备	100
五、实训题例	105
六、实训要求	122

### 模块三 公司财务诊断与咨询专题

<b>实训七 公司风险诊断与咨询</b>	<b>127</b>
一、实训目的	127
二、实训时间	127
三、实训步骤	127
四、实训基础准备	127
五、实训题例	138
六、实训要求	155
<b>实训八 公司并购的财务诊断与咨询</b>	<b>157</b>
一、实训目的	157
二、实训时间	157
三、实训步骤	157
四、实训基础准备	157
五、实训题例	163
六、实训要求	174
<b>实训九 集团公司资金集中管理</b>	<b>177</b>
一、实训目的	177
二、实训时间	177
三、实训步骤	177
四、实训基础准备	177

五、实训题例 .....	181
六、实训要求 .....	192
<b>实训十 公司财务诊断与咨询报告 .....</b>	<b>197</b>
一、实训目的 .....	197
二、实训时间 .....	197
三、实训步骤 .....	197
四、实训题例 .....	197
五、实训要求 .....	207
<b>参考文献 .....</b>	<b>209</b>





模块一 总体分组安排与基础实训



# 实训一 公司财务诊断与咨询总体安排

## 一、财务诊断程序

财务诊断主要从报表和一些财务数据出发对企业的财务状况进行一个整体的分析，这就要求我们建立一个指标体系，把各个具体的内容进行量化，从财务指标上反映出企业的财务状况的好坏。诊断的方法主要有报表分析法和指标分析法。其实施程序应包括4个阶段：诊断准备、预备诊断、正式诊断与实施指导。

### （一）诊断准备

这一阶段企业提交委托诊断意向书，企业根据自己的需要向诊断机构提交委托诊断意向书。委托诊断意向书的内容应包括企业名称、所在地地址、企业规模、资本金、人员、行业、产品名称、销售额、法人代表等情况，说明希望诊断的事项、解决的问题。诊断机构在考虑之后如果接受委托，与企业签订委托合同，双方通过接触、谈判，互相取得信任，互相接受对方的条件，在合同中应明确诊断目标、内容等。

### （二）预备诊断

这一阶段是在诊断双方签订合同之后开始进行的，主要包括参观、了解企业生产经营和财务状况；确定受诊企业的联系部门（窗口）和负责人；收集整理基础性资料，如企业概况、组织结构、股东构成、管理层情况、最近3年的主要报表，以及生产、购销、工资福利、投资等情况；制订诊断计划，包括财务诊断总体计划、人员配备和费用开支计划、进度安排等；诊断组织和准备，根据诊断计划成立诊断组织，确定内部分工，制定调研提纲、表格，进行预备分析、确定诊断重点等。

### （三）正式诊断

在这一阶段，首先，与企业主要负责人及管理层接触，目的是对经营者进行诊断，找出全局性问题，并确定信息资料的取得途径。其次，进行综合诊断，综合诊断是财务诊断的基础，包括对经营者、组织、人事、财务、战略、生产效率、成长性等的初步调查和评价，其目的是掌握全局性信息，寻找可能存在的问题。再次，部门诊断，围绕资金流程进行材料的采购与保管、生产与技术开发、销售与收款、人事与薪资、财务等职能部门诊断。最后，汇总整理诊断资料，对企业财务作出总体评价，并开出诊断报告，提出管理意见，对被诊断企业要有说服力。

### （四）实施指导

这一阶段主要是对管理建设方案执行过程进行必要的指导，是财务诊断的一项后续

工作，也是诊断的继续和延伸。由于它直接关系到诊断方案的实施效果，所以十分重要。内容主要包括协助受诊企业制订实施方案的具体计划和措施；跟踪建议方案的执行情况；根据条件和环境的变化，必要时调整、改善方案；加强经营管理的实地指导。

## 二、财务诊断总体要求

### （一）财务诊断基本特点

#### 1. 相对独立性

相对独立性，是指财务诊断机构的人员与财务部门处于平等地位，行政上不受企业的制约和干预，以保证财务诊断结论客观公正。即使是企业自我诊断人员，也必须摆脱行政干预和传统习惯势力的约束，处于超然地位，独立地行使诊断职能。财务诊断人员的独立性是确保客观公正和有效的前提。财务诊断人员只有建议权而无决策权和执行权，所提出的诊断结论和措施须经企业批准后方能实施。

#### 2. 自主性与自愿性

企业是否进行财务诊断，如何进行财务诊断，聘请何人进行财务诊断，这是企业的自主权，任何单位不得强制企业进行。同时，财务诊断机构和人员是否接受诊断课题，也有其自主权而不受其他单位干预。也就是说财务诊断能否进行，取决于诊断者和被诊断者双方自愿。财务诊断结论和措施方案，不是指令性提案，企业是否采纳实施，取决于企业对措施方案的评价，因而财务诊断结论和措施方案对双方没有严格的约束力和承担责任的义务。

#### 3. 客观性和科学性

财务诊断有一套严格科学的程序与方法，诊断过程中必须始终按照科学的程序和方法进行。财务诊断的客观性是科学性的前提，而财务诊断的科学性则是诊断措施有效性的保证。财务诊断失去针对性和有效性，企业就不可能接受诊断结果，因而也就谈不上诊断成果。

#### 4. 保密性

企业财务诊断过程中，涉及企业大量的财务信息和资料，财务诊断人员对企业优势和存在的问题了如指掌。因此，保密性是财务诊断的重要特征，也是财务诊断人员的职业道德要求。商品经济中，如果财务诊断人员不讲职业道德，随意透露企业财务秘密，将给企业带来损失。因此，财务诊断是一项保密性极强的工作。

#### 5. 重要性和艰巨性

企业财务诊断不同于一般的诊断，因为企业各方面存在的问题都会在财务资料中得到反映，也就是说，企业财务“症状”与原因不是单一的因果关系，而是呈现多元的复

杂关系。同时，企业财务诊断没有固定的标准可供参照，同样的病症但治疗措施和方案却可以不同，必须因地、因时、因行业而异。因此，财务诊断十分复杂，需要经过艰苦努力才能予以正确诊断和治疗。

## 6. 服务性

企业财务诊断是为了发现和解决企业财务系统和财务活动中存在的问题，其主要作用是企业当好顾问和参谋。财务诊断人员只有建议权而无决策权和执行权，因而，从本质上说，财务诊断工作是一种服务性工作。作为服务性工作，财务诊断人员自然应取得报酬，这在企业外来诊断活动中就表现得十分明显。

### (二) 财务诊断与咨询分组安排

实训中要进行班级内部分组，如一个班级分成 6 个组别，如图 1-1 所示。

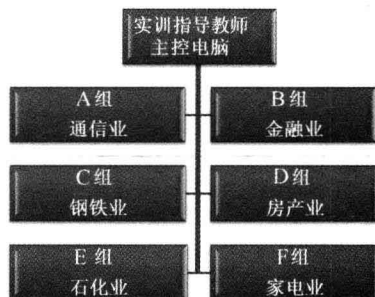


图 1-1 实训分组示意

可以对 6 个行业进行诊断，行业内每名学生为一个单位诊断本行业中的一个公司，要求所选公司不可以重复，开展财务诊断时诊断模块（筹资、投资、股利、专题模块等）也不可以重复，一般情况下，6 个组可以一次安排 36 名学生实训。以 A 组为例，分工如图 1-2 所示。

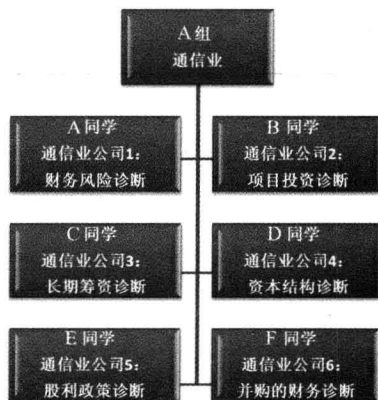


图 1-2 组内学生分工示意

如果一个班级的学生多于 36 名，可以组内两个学生一组进行诊断；如果是每组 8 名学生，6 个组可以一次安排 48 个学生实训；如果每组 10 名学生，可以一次安排 60 名学生实训；除此之外，还可以根据实际情况作出相应的灵活调整。这一安排是考虑到本课程实验的开放性，同时，对企业的培训也是有利的。

实训过程可以根据学校场地、学生人数、电脑台数、高校所处地域经济发展状况和所关注领域与行业等实际情况作出相应的调整。例如，分组诊断时可以根据上市公司所在地的不同（如陕西、北京、山东、上海、深圳、四川等）来划分组别，然后选择本组中本省或者本市的上市公司开展诊断和咨询，也可以根据板块开展财务诊断与咨询等。

整个实训过程预计耗时两周，第一周在指导老师的带领下完成题例实训，第二周在指导老师的指导下自行完成上市公司选择、资料搜集、财务诊断与咨询等工作任务，最终参与实训的学生形成自己的一份完整的财务诊断报告。

### 三、实训要求

#### （一）分组

--

#### （二）竞选每组负责人

--

## 实训二 公司财务诊断与咨询基础实训

### 一、实训目的

掌握国泰安数据库的正确使用方法；掌握获取外部数据的技术及相关软件的应用技术；掌握 Excel（本书中使用 Excel 2003 版本）在财务管理中的应用技术。

### 二、实训时间

实训授课 1 学时，每学时 50 分钟。教师可以根据专业特点和实训需求适当调整。

### 三、实训基础准备

#### （一）国泰安数据库的正确使用方法

国泰安 CSMAR 精准经济、金融数据研究服务中心（以下简称国泰安数据库）包括十一大系列，含有中国股票市场、公司研究、基金市场、债券市场、期货市场、经济系列等，包括上市公司财务数据库、财务附注数据库、证券市场交易数据库、治理结构研究数据库、并购重组研究数据库等在内的 70 多个系列研究型数据库。国泰安数据库采用开放式数据结构向研究人员提供，并能以数据库、电子表格和文本文件格式输出，可直接供 SAS、SPSS 通用统计软件调用、分析处理，开通数据库列表如表 2-1 所示。

表 2-1 开通数据库列表

所属系列	序号	数据库名称
中国股票市场系列	1	CSMAR®中国股票市场交易数据库
	2	中国证券市场指数研究数据库
	3	中国股票交易停复牌研究数据库
上市公司系列	4	CSMAR®中国上市公司财务报表数据库
	5	中国上市公司年、中、季报公布日期数据库
	6	中国上市公司财务指标分析数据库
	7	中国上市公司财务报告审计意见数据库
	8	中国银行财务研究数据库
	9	中国上市公司首次公开发行研究数据库（A 股）
	10	中国上市公司首次公开发行研究数据库（B 股）

续表

所属系列	序号	数据库名称
上市公司系列	11	中国上市公司增发配股研究数据库
	12	中国上市公司红利分配研究数据库
	13	中国上市公司股东研究数据库
	14	中国上市公司治理结构研究数据库
	15	中国上市公司违规处理研究数据库
	16	中国上市公司并购重组研究数据库
	17	中国上市公司关联交易研究数据库
	18	中国上市公司银行贷款研究数据库
	19	中国上市公司国有股拍卖与转让研究数据库
	20	中国民营上市公司数据库
	21	中国上市公司资产评估数据库
经济系列	22	中国宏观经济研究数据库
	23	中国区域经济研究数据
行业系列	24	中国进出口统计数据库
	25	中国货币市场与政策工具数据库
	26	世界经济统计数据库
	27	中国房地产行业研究数据库
	28	中国保险行业研究数据库

## (二) 获取外部数据及软件应用

Excel 表格生成和公式设置十分强大便利，是一个强有力的信息分析与处理工具。Visual Basic 是一套可视化、面向对象、事件驱动方式的结构化高级程序设计语言，正成为高效率的 Windows 应用程序开发工具。由于微软的努力，Visual Basic 应用程序版可作为一种通用宏语言被所有微软可编程应用软件共享。获取外部数据的基本方法如下所述。

### 1. 获取外部数据库数据

#### 1) 通过图 2-1 中菜单导入数据。

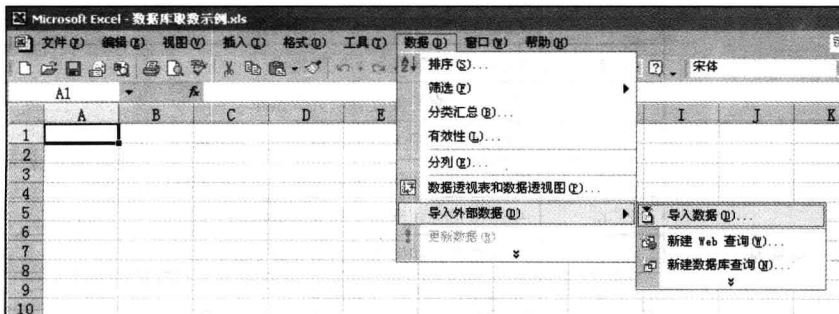


图 2-1 打开数据菜单



2) 新建数据源, 单击“新建源”按钮, 如图 2-2 所示。在建立后, 第二次使用可以直接从列表中选择。

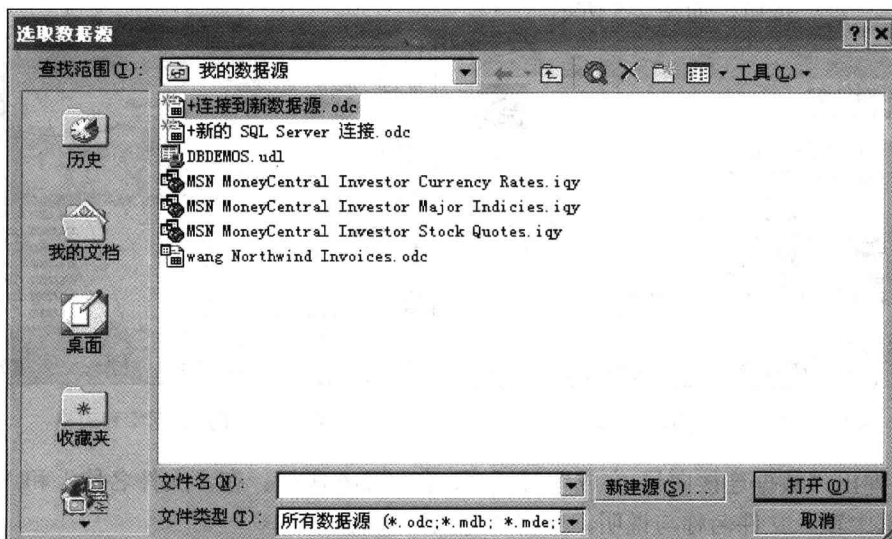


图 2-2 新建数据源

3) 弹出“数据连接向导”对话框, 选择“Microsoft SQL Server”选项, 单击“下一步”按钮, 如图 2-3 所示。

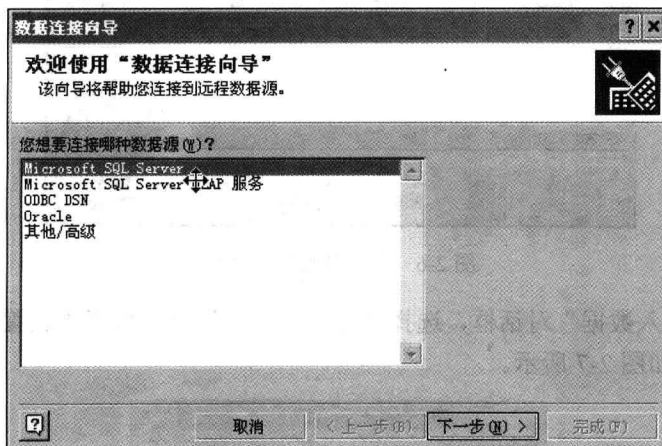


图 2-3 数据连接向导

4) 在“数据连接向导”对话框中输入服务器名称, 选中“使用下列用户名称和密码”输入用户名称和密码。单击“下一步”按钮, 如图 2-4 所示。