

# 石窟寺研究

STUDIES OF THE CAVE TEMPLES

中国古迹遗址保护协会石窟专业委员会 © 龙门石窟研究院 编



第三辑 NO.3



文物出版社

K879.204-55

2011

3

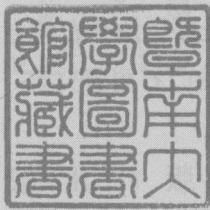
# 石窟寺研究

## STUDIES OF THE CAVE TEMPLES

中国古迹遗址保护协会石窟专业委员会 © 龙门石窟研究院 编



第三辑 NO.3



文物出版社

声明：为适应我国信息化建设，扩大本书及作者知识信息交流渠道，本书已被《中国学术期刊网络出版总库》及 CNKI 系列数据库收录，其作者文章著作权使用费与本书稿酬一次性给付。免费提供作者文章引用统计分析资料。如作者不同意文章被收录，请在来稿时向本书声明，本书将做适当处理。

责任印制 张道奇  
责任编辑 李 东  
封面摄影 何小要

#### 图书在版编目 (CIP) 数据

石窟寺研究·第三辑 / 中国古迹遗址保护协会石窟专业委员会,  
龙门石窟研究院编. —北京: 文物出版社, 2012. 12

ISBN 978 - 7 - 5010 - 3675 - 2

I. ①石… II. ①中… ②龙… III. ①石窟 - 中国 -  
文集 IV. ①K879. 204 - 53

中国版本图书馆 CIP 数据核字 (2012) 第 320025 号

### 石窟寺研究·第三辑

中国古迹遗址保护协会石窟专业委员会  
龙门石窟研究院

编

\*

文物出版社出版发行  
(北京东直门内北小街 2 号楼)

<http://www.wenwu.com>

E-mail: web@wenwu.com

北京联华宏凯印刷有限公司印刷

新华书店经销

889 × 1194 1/16 印张: 26 插页: 1

2012 年 12 月第 1 版 2012 年 12 月第 1 次印刷

ISBN 978-7-5010-3675-2 定价: 128.00 元

## 《石窟寺研究》编辑委员会

主任：宿白

执行主任：孙英民

副主任：王永兴 黄克忠 罗 炤 李崇峰

杭 侃

委员（按姓氏笔划为序）：

丁明夷 马世长 王永兴 王邦维

王旭东 王金华 方 云 刘景龙

孙英民 杨 泓 花平宁 李随森

李崇峰 李裕群 李静杰 张 焯

杭 侃 罗 炤 宿 白 黄克忠

黄继忠 温玉成 黎方银

# 中国佛教考古学的开创者

## ——宿白先生九秩华诞献词

罗 熠

在宿白先生九秩华诞来临之际，回顾先生业绩，略述先生对于中国佛教考古学的贡献。

### 一 石窟寺考古研究

1947年，宿白先生从缪荃孙抄《永乐大典》残本《顺天府志》中发现引自元末《析津志》的《大金西京武州山重修大石窟寺碑》一文，反复研究，长达60余年的石窟寺考古工作发轫于此。

1950年，宿先生参加雁北文物考察团，期间赴大同云冈石窟考察；次年受文化部派遣，赴敦煌勘察石窟；此后，又多次在龙门石窟进行现场教学。经过三大石窟的田野工作，他的研究将文献考证与实物调查有机地结合在一起，1956年发表《大金西京武州山重修大石窟寺碑校注》一文，正式开始石窟寺考古研究。

1957年，宿先生带领北京大学历史系考古专业师生赴河北响堂山石窟实习，测绘、记录了各个洞窟的遗存。这是中国学者探索进行石窟考古报告工作的一次重要尝试。遗憾的是，国内形势迅速发生巨大变化，正常的学术环境消失，这项工作半途终止。

1962年，宿先生带领学生赴敦煌石窟实习，应常书鸿先生邀请，在敦煌文物研究所做《敦煌七讲》学术专题讲演，不仅深入阐释了敦煌石窟的若干重要问题，而且剖析了中国石窟寺考古学的内容和方法，提出四个研究程序：对石窟寺遗址作忠实、客观和科学的整理记录，达到一旦石窟寺全部毁废后，能根据记录基本上恢复其原貌之标准；洞窟造像、壁画类型组合与

---

作者：罗熠，北京市，100732，中国社会科学院世界宗教研究所。

题材研究；分期、分区的研究；关于社会历史的、佛教史的和艺术史的综合研究。《敦煌七讲》标志着中国石窟寺考古学的正式诞生。

“文化大革命”结束以后，宿先生连续发表《云冈石窟分期试论》和《〈大金西京武州山重修大石窟寺碑〉的发现与研究》二文，纠正了日本权威学者关于云冈石窟的一些重要结论，为中国佛教考古学赢得了世界性声誉。此后数年，他带领学生赴陇东、河西走廊和新疆等地考察石窟，发表一系列论文，进一步充实、深化了对于中国石窟的认识。

1996年，结集宿先生石窟寺研究成果的《中国石窟寺研究》一书出版，1997年荣获美国东亚艺术史著作奖。

宿先生念兹在兹的是推动石窟考古报告的调查和编写工作，50年来，多次为此赴敦煌、云冈、龙门石窟培训专业人员，指导工作。

以上仅为宿白先生从事石窟寺研究的概略历程，他建立的研究规范、使用的科学方法、取得的各项成就，国内外学者多有评论，兹不赘述。

## 二 佛教寺院考古研究

1959年6月，宿白先生奉派赴西藏考察佛教寺院，在缺乏测绘设备的条件下，独自一人以步测方式绘出数十座重要寺院的平面图，画了大量建筑和佛像草图，保留下极其珍贵的原始资料。1986年又再次进藏，更加深入地考察了一些重点寺院。回京之后，投入极大精力查阅藏传佛教历史资料，运用考古类型学的方法，排比、分析各地区藏传佛教寺院的平面图和殿堂建筑中特征性的构件——柱头托木。经过极其细致、艰苦的工作，发表一系列论文，以充分的实物资料和大量的历史文献为依据，对藏传佛教寺院建筑做出严谨、明晰的科学分期。1996年，宿先生的藏传佛教寺院研究成果结集成《藏传佛教寺院考古》一书，成为藏传佛教及西藏历史考古学的奠基之作。

藏传佛教寺院研究完成之后，宿白先生又将目光转向汉传佛教寺院。

中国古代建筑以木料为构架的特征，决定了其难以长久存在，至20世纪前期，9世纪中期以前的古代建筑已经荡然无存。现在硕果仅存的唐代古建，皆为佛教寺院，但全部是孤立的殿堂，没有一座完整的寺院留存。唐代以及唐代以前的佛寺，曾经在中国历史和文化上留下了巨大的影响，甚至产生了一部专门记录佛教寺院的经典名著《洛阳伽蓝记》。但是，那时的佛寺究竟是什么样子？有什么形制特点？与现存的佛寺有无差别？为了廓清这些问题，近半个世纪以来，考古工作者在大同、洛阳、邙城（遗址）和西安等地对于重要的佛寺遗址进行了长期的调查和发掘，获得了宝贵的原始资料。

1997年，宿白先生75岁，发表《东汉魏晋南北朝佛寺布局初探》和《隋代佛寺布局》二文；2003年，发表《日本奈良法隆寺参观记》；87岁以

后又连续发表《试论唐代长安佛教寺院的等级问题》和《唐代长安以外佛教寺院的布局与等级初稿》，综合研究了唐代以及唐代以前的汉传佛教寺院考古调查和发掘的成果，论述了汉传佛教寺院建筑布局的发展演变过程，比较了隋唐佛寺与日本国宝法隆寺的关系。

根据文献记载和考古资料，宿先生首先指出：“佛寺制度传自印度，以供奉舍利的塔——浮（佛）图为中心建置，故称之为浮图祠（寺）。”东汉、三国时期的佛教寺院遵照印度佛寺的形制，主要建筑是平面方形佛塔，其余附属建筑皆围绕于塔的四周，与后世佛寺的形制迥然不同。

东晋南北朝时期，佛寺布局逐渐复杂，5世纪末以后，“南方佛寺变革之巨远逾于北方”。虽然这一时期的佛寺基本上仍然以佛塔为中心，但逐渐出现殿堂、禅林、僧房、层轩、飞阁、台等中国式建筑以及前塔后殿和双塔的形制。梁武帝所建的大爱敬寺，在进深达七里的中院两侧，“旁置三十六院，皆设池台，周宇环绕”，成为唐宋时期完全中国化的大型佛寺的先驱。

“隋代佛寺仍沿前期以佛塔为主要建置的传统布局”，但是，以殿堂为主的佛寺多有出现。现存汉传佛教寺院的形制布局，滥觞于梁武帝，隋朝时期得到进一步发展。

隋唐时期佛教发展到鼎盛阶段，当时首都长安大型佛寺的规模，是现代的人们想象不到的。“唐代长安明确占一坊之地的三处佛寺，都是继续隋代的建置”。这三处第一等级佛寺中的大兴善寺，“佛殿制度与太庙同”。大历初年宦官鱼朝恩建立的章敬寺，规模接近“尽一坊之地”的三大寺，“总四千一百三十余间，四十八院”，几乎相当于北京明清故宫的一半！

在长安第二等级的三座佛寺中，唐睿宗舍宅建立的安国寺，占地面积约为长乐坊的三分之二。贞观二十一年建立的慈恩寺，“重楼、复殿、云阁、洞房凡十余院，总一千八百九十七间”。

通过对考古资料和文献记载的分析，宿白先生指出唐代长安大型佛寺最重要的特点是：（一）浮图（塔）不建在主院，而主院不建佛塔这种重要变化始于高宗之初；（二）继承甚至发展了南北朝晚期梁与北齐兴建颇多别院的新潮形制。此外，宿先生还特别注意到汉传佛教寺院新型布局的来源，是初唐文献和图籍记录的“天阙”（皇宫）和“祇园”（印度舍卫城给孤独园）。

宿白先生还进一步考察了唐代长安以外佛寺的布局 and 等级。首先依据佛塔与佛殿在佛寺中所处位置，将长安以外的佛寺分出5种类型，显示出唐代佛寺建筑布局日益摆脱印度形制的历史性趋势。继而依据文献记载，研究长安以外佛寺的等级和别院，指出：“长安以外佛寺多建别院和无寺额独立的佛院、兰若、招提和普通院较普遍的兴建，应可清晰地反映出8世纪后期以来中国佛教日益向民间扩展的总的趋势。”

宿白先生对于藏传和汉传佛教寺院的考古研究，立足中国，西连南亚，东及朝鲜半岛和日本，开辟了中国佛教考古学的新领域，取得了极其重要的成果，其学术影响远远超出考古学界，引起国内外历史学、佛学、藏学、民族学、建筑学、地理学、美术史、文学史……乃至民俗学家们的广泛关注。我们需要认真继承宿先生在这一领域的丰厚学术财富，进一步发展汉传与藏传佛教寺院的考古研究。

### 三 佛塔考古研究

佛塔以其挺拔的身姿和美丽的造型，成为我国许多城市和名胜区的标志性建筑。有的西方人士甚至把佛塔作为中国和日本文化的象征。宿白先生对于汉传佛教寺院的考古研究，以佛塔在佛寺中所处位置的演变为中心。同时，作为一位掌握了渊博的古建筑知识而且对古建筑具有独到见解的考古学家，他早就开始运用历史考古学的理论和方法，对佛塔、特别是藏传佛教多种形式的佛塔（喇嘛塔）进行研究，1959年赴藏考察期间，还特意请教甘丹赤巴（格鲁派最高的僧职），通晓了各种喇嘛塔的名称和属性。在此基础上，撰写出《西夏古塔的类型》、《元大都〈圣旨特建释迦舍利灵通之塔碑文〉校注》、《居庸关过街塔考稿》三篇论文，对藏传佛教佛塔做出开创性研究。

对于汉传佛教佛塔，宿白先生研究的时间更加长久，积累更加丰厚，在《中国古建筑考古》讲稿中，专设《北朝佛塔》、《唐五代佛塔》、《辽宋金元佛塔》三节讲授，阐释了佛塔的形式和功能，分析了佛塔的类型，指出了佛塔发展变化的趋势与特征。在他的石窟寺和佛教寺院的考古研究工作中，佛塔均占据重要地位，成为立论的核心问题之一。在实际工作中，宿先生常能凭依其高度的学养，做出关键性的指导。例如，当扶风法门寺塔地宫藏品出土之后，他准确判断舍利函上篆刻的佛、菩萨群像属于曼荼罗图像，指出了研究的方向，此后又抵制浮滥“研究”、宣传炒作法门寺塔地宫是“唐密曼荼罗”的喧嚣，维护了中国学术的声誉。

### 四 佛教石经考古研究

自北齐开始，延续隋、唐、辽、宋、金、元、明七朝，一千零六十年，在山东、河北、河南、北京、山西、四川、重庆等省、市，中国的佛教信众在山崖和石碑上刊刻了规模宏大、数量惊人的佛经，北京的房山石经是其中最著名的代表。世界三大宗教文明中，唯有中国佛教以愚公移山的精神，坚韧不拔，锲而不舍，成就了这一项人类文明的伟业。



我国考古学界在半个多世纪以前已经投入房山石经的基础工作。1957年，阎文儒、俞伟超先生主持发掘了云居寺内埋藏的辽金石经。遗憾的是，这次发掘没有留下文字记录。

1978年10月，宿白先生为“文化大革命”以后招收的第一届石窟寺考古研究生开设“佛籍版本目录”课，特别以两个单元讲授房山石经，并且于11月底带领学生赴云居寺和石经山实地考察。这次授课及考察，成为学生从事石经考古研究的起点，宿先生作为中国佛教石经考古事业的引路人被永远铭记。

德国学者和政府高度重视中国佛教石经。在中国学者的研究基础上，海德堡大学团队综合运用考古学与美术史的研究方法，田野调查和室内研究已经持续进行了25年，并且召开了多次国际学术讨论会，研究中国佛教石经的学术中心逐渐在海德堡形成。相比之下，中国政府、研究机构和学者需要付出更大的努力，迎头赶上。宿白先生在耄耋之年仍然心系佛教石经的考古研究，殷切期望中国学者取得无愧于先贤的成就，让石经研究的中心回归祖国。

谨以此文，为先生寿。

混合图像分析	杜松之(37)
南北朝早期佛衣类型探源	曹淑娟(91)
古阳洞雕凿次第初探	梁 爽(99)
中外文化源流递变的一个美学例证	
——龙门石窟宾阳中洞帝后礼佛图	
雕刻的美术史考察	汪乃富(160)
菩提像初探	李慧峰(190)
龙口东山擂鼓台区第4窟相关问题	
探讨	宋建辉(212)
须弥山唐代中心柱洞窟初探	韩有斌(224)
仁寿能仁寺摩崖浮雕五代前后图像	
图像分析	董 洁(231)
《法华传》之误及其严重影响	王 琳(245)
大足石室寺石窟初探	李小溪(259)
叶昌炽《绿萝庐日记》与晚石经	秦利七(274)
20世纪南北朝佛教考古研究	
——20世纪中国佛教考古研究	
述序(二)	常 青(287)

## 中国佛教考古学的开创者

——宿白先生九秩华诞献词 … 罗 焯( i )

## 石窟研究

### 栖霞山石窟南朝无量寿大像

勘察记 …………… 魏正瑾 白 宁( 1 )

### 麦积山石窟新发现的一条宋代题记及

考证 …………… 董广强 魏文斌( 17 )

### 甘肃省两当县西姑庵佛教遗址

考察 …………… 孙晓峰( 24 )

### 汉末魏晋南北朝时期墓葬中神仙与佛教

混合图像分析 …………… 杨莹沁( 37 )

南北朝早期佛衣类型探源 …………… 陈悦新( 91 )

古阳洞雕凿次第初探 …………… 张 雯( 99 )

### 中外文化源流递变的一个美学例证

——龙门石窟宾阳中洞帝后礼佛图

雕刻的美术史考察 …………… 张乃翥( 160 )

菩提像初探 …………… 李崇峰( 190 )

### 龙门东山擂鼓台区第 4 窟相关问题

探讨 …………… 焦建辉( 212 )

须弥山唐代中心柱洞窟初探 …………… 韩有成( 224 )

### 仁寿能仁寺摩崖浮雕五代前后降魔

图像分析 …………… 李静杰( 231 )

《法慎传》之误及其严重影响 …………… 王振国( 245 )

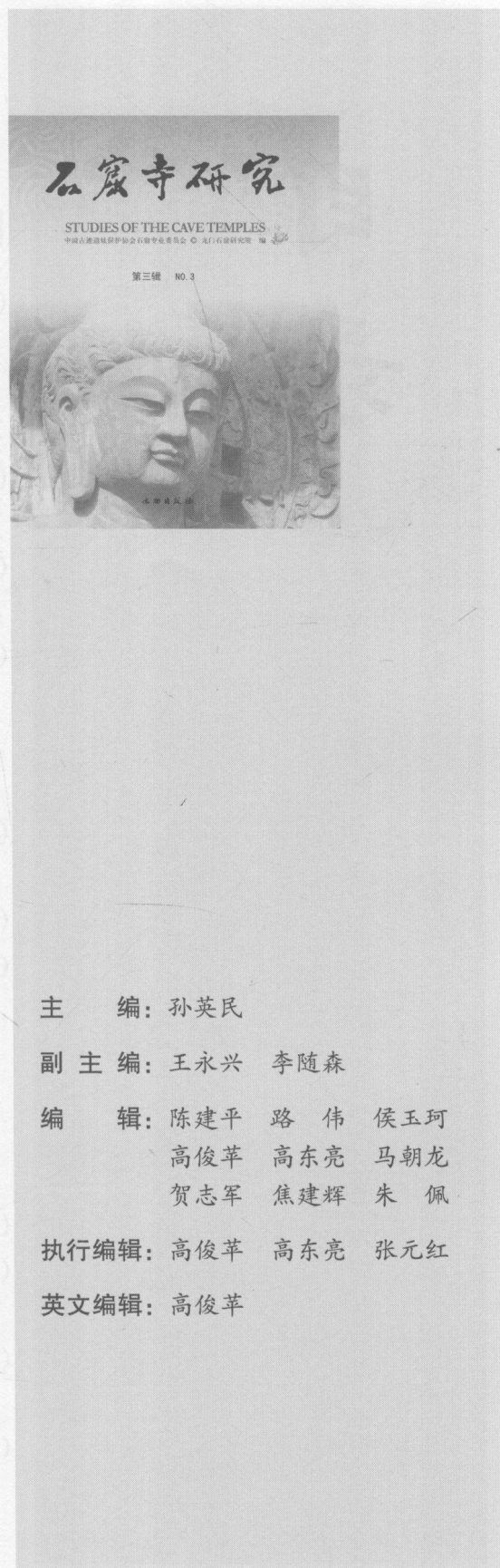
大足石壁寺石窟初探 …………… 李小强( 259 )

叶昌炽《缘督庐日记》与陇右石窟 … 蔡副全( 274 )

### 20 世纪南北朝佛教考古研究

——20 世纪中国佛教考古研究

述评(二) …………… 常 青( 287 )



主 编：孙英民

副 主 编：王永兴 李随森

编 辑：陈建平 路 伟 侯玉珂  
高俊革 高东亮 马朝龙  
贺志军 焦建辉 朱 佩

执行编辑：高俊革 高东亮 张元红

英文编辑：高俊革

# 目 录

## 石窟保护

文化遗产保护工程理论与实践与

应用 ..... 汪万福 赵林毅 裴强强等(315)

云冈石窟污染物与砂岩结合状态的分析检测

研究 ..... 张秉坚 刘仁植 沈忠悦等(332)

龙门石窟奉先寺病害调查

研究 ..... 方 云 张俊建 严绍军等(356)

龙门石窟保护修复工程综述与探讨 ... 杨刚亮(363)

龙门石窟栈道结构加固中碳纤维的

应用 ..... 范子龙(381)

泰山经石峪大字金刚经历史研究及保护

方法初探 ..... 孙学武 宗世强(389)

**The Founder of Chinese Buddhist Archaeology:**

To Professor Su Bai for His 90<sup>th</sup> Birthday ..... Luo Zhao ( 1 )

**Studies of the Cave Temples**

**The Survey of the Sculpture of Amitayus Buddha at Qixia**

Cave Temples ..... Wei Zhengjin Bai Ning ( 1 )

**Research of A New – found Inscription of Song Dynasty in**

Maijishan Grottoes ..... Dong Guangqiang Wei Wenbin ( 17 )

**Investigation on Xigu Buddhist Convent Site in Liangdang**

County of Gansu Province ..... Sun Xiaofeng ( 24 )

**Analysis of the China Immortal and Buddhism Mixed Images in**

Tombs from Han to Northern and Southern Dynasties .....

..... Yang Yingqin ( 37 )

**On the Origins of Styles of the Buddhist Costumes in Early**

Northern and Southern Dynasties ..... Chen Yuexin ( 91 )

**The Carving Sequence of Guyang Cave** ..... Zhang Wen ( 99 )

**An Artistic Example of Cultural Adaptation from the**

West to China:

Examining the Engraved Images of the

Emperor and the Empress Processions in the Binyang

Central Grotto of Longmen from an Art History

Perspective ..... Zhang Naizhu ( 160 )

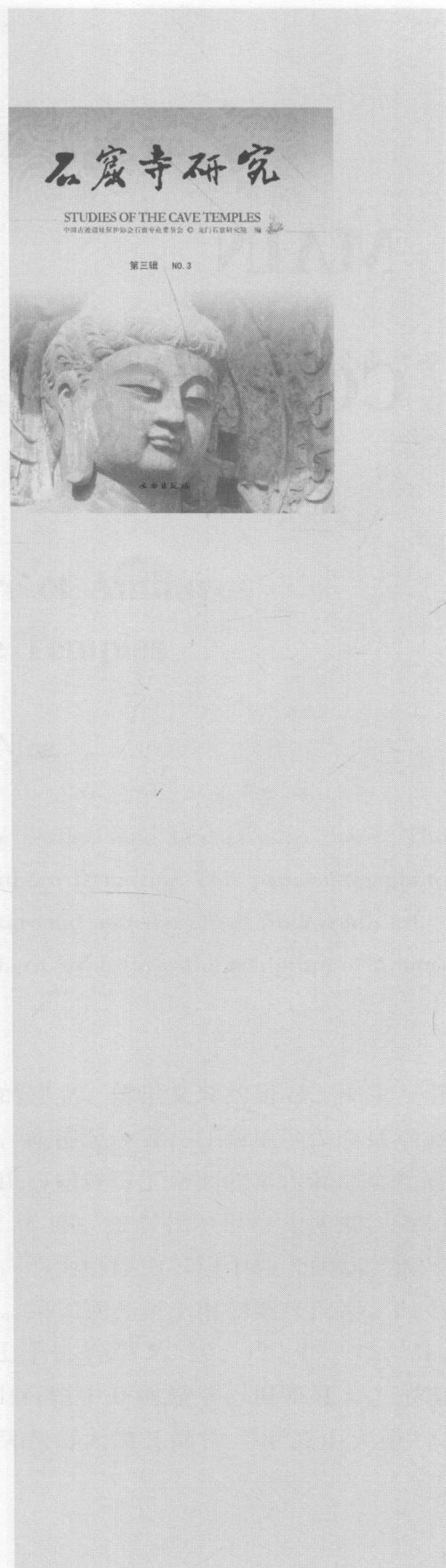
**On the Putixiang/Bodhi – figure** ..... Li Chongfeng ( 190 )

**A Discussion on Related Issues of Cave 4 at Leigutai Zone of**

Longmen ..... Jiao Jianhui ( 212 )

**A Preliminary Study on the Central Pillar Cave of Tang**

Dynasty in Xumi Mountain ..... Han Youcheng ( 224 )



# MAIN CONTENTS

## The Investigations of the Subdued Mara Image in Relief around the Five Dynasties in Nengren Temple,

Renshou ..... Li Jingjie (231)

## The Mistake of *The Biography of Fashen* and Its Serious

Influence ..... Wang Zhenguo (245)

## A Preliminary Investigation of Shibisi Cave Temple in Dazu

District ..... Li Xiaoqiang (259)

## *The Diary of Ye Changchi* and Cave Temples in

Longyou ..... Cai Fuquan (274)

## Research of Southern and Northern Dynasties Buddhist

### Archaeology in the Twentieth Century:

Rethinking the Research of Chinese Buddhist Archaeology in the

Twentieth Century (2) ..... Chang Qing (287)

## Protection on the Cave Temples

### The Practice and Application of Conservation Project Theory for

Cultural Relics .....

..... Wang Wanfu Zhao Linyi Pei Qiangqiang, ect. (315)

### Detection and Analysis for the Binding State of Pollutants on

Sandstones in Yungang Grottoes ..... Zhang Bingjian Liu Renzhi

Shen Zhongyue, ect. (332)

### Investigation on Diseases of Fengxian Temple in Longmen Grottoes

..... Fang Yun Zhang Junjian Yan Shaojun, ect. (356)

### Review and Discussion on the Conservation and Restoration

Project of Longmen Grottoes ..... Yang Gangliang (363)

### Application of the Carbon Fiber in Longmen Grottoes Plank

Roads Strengthening ..... Fan Zilong (381)

### The Historical Research and Primary Exploration of Protection

Methods about the Big Vajracchedika – prajna – paramita – sutra

of the Stone Valley in Mount Tai .....

..... Sun Xuewu Zong Shiqiang (389)

# 栖霞山石窟南朝无量寿大像勘察记

魏正瑾 白宁

**内容提要：**南京栖霞山南朝石窟第19窟是开凿最早、规模最大的洞窟，无量寿佛是南朝石窟造像的经典。本文叙述了对大像的勘察，并就该窟及大像的年代、皇室背景、南方艺术对大像的影响等谈了初步认识。

**关键词：**栖霞山 南朝 无量寿大像

## The Survey of the Sculpture of Amitayus Buddha at Qixia Cave Temples

Wei Zhengjin Bai Ning

**Abstract:** The No. 19 cave at Qixia Mountain is the earliest and largest cave there. The sculpture of Amitayus Buddha presents the finest art of Southern Dynasties. This paper attempts to make a survey of this sculpture and discuss the time, background and the affect from south art.

**Key words:** the cave temple at Qixia Mountain, Southern Dynasties, the sculpture of Amitayus Buddha

南朝时代，佛教已在我国南方广为传布。佛教寺庙的建立、佛学义理的研习、佛家习俗的流行，皆已渐成社会风气。惟石窟寺的开凿建造甚少，流传至今者，江南地区仅南京栖霞山石窟和浙江新昌石城石窟两处。近年来，我们对栖霞山石窟进行了全面的考古和综合性研究工作，结果显示，栖霞山石窟中，现存南朝石窟共有16座，按时代可以分为两期。第一期开凿于南朝齐代后期，时当公元5世纪末，共存8座，均为栖霞山石窟中较大的窟。编号为栖霞山千佛岩第18、19、20、22、23、24、26、27窟。第二期开凿于南朝梁代前期，时当公元6世纪初，亦存8窟，窟型均较小。编号为栖霞山千佛岩第5、10、12、13、15、21、25、28窟。第19窟明代以来称为“三圣殿”，在栖霞山石窟中开凿最早、规模最大。该窟是一座大像窟，窟内造像为一佛二菩萨三尊大像。其中无量寿大像（简称“栖霞山大像”）

雕刻精美，极具历史、艺术、科学价值，可以认为是南朝时代石窟造像的典型作品。

栖霞山南朝石窟的开凿，碑刻与文献多有记载。其中最重要的有两通碑：一是南朝陈尚书令江总所撰《摄山栖霞寺碑》（简称《江总碑》），建立于陈祯明二年（588年），此碑早年佚失，碑文有著录。2002年末至2003年考古发现原碑的部分残件，文字与著录碑文略有出入。二是唐高宗所撰《摄山栖霞寺明征君之碑》（简称《明征君碑》），唐上元三年（676年）制，碑尚存，雕刻精美，文字清晰。两碑明确记载了齐永明年开窟铸造无量寿佛大像的史事<sup>①</sup>，《江总碑》记：“居士（按：指明征君）有怀创造，俄而物故。其第二子仲璋为临沂令，克荷先业，庄严龕像，首于西峰石壁与度禅师铸造无量寿佛，坐身三丈一尺五寸，通坐四丈；并二菩萨，倚高三丈三寸。”《明征君碑》记：“（征君）拜受嘉征，愿言经始，将于岩壁造大尊仪。”“（征君）第二子临沂公仲璋，顾慕层峦，既崩心于岵望；徘徊曩构，更泣血于楹书。遂琢彼翠屏，爰开叶座，舍兹碧题，式建花宫。上宪优填之区，仰镂能仁之像；校美何充之宅，遽兴崇德之闾。”两碑记载相同，即栖霞山南朝石窟开凿及无量寿大像雕镂，是出于栖霞山南朝隐士明僧绍（征君）之愿，而由其子明仲璋与法度禅师在齐永明年间完成的。近代学者向达、宿白先生考证确认现存第19窟及其主尊即南齐首铸之无量寿佛，并对造像进行了高度的评价：“殿依山以石筑成，中铸无量寿佛，及观音势至二菩萨，宏伟庄严，盖千佛岩中之冠冕也。”<sup>②</sup>本次石窟考古从考古学的角度对于这一尊大像进行了重点的实际勘察，勘察包括对于第19窟环境的勘察、石窟的勘察、大像的勘察，还包括对于大像的认识和时代特征的论证等内容。

## 一 环境风貌

栖霞山是南京东北沿江丘陵——宁镇山脉的一部分。山之西南部有千佛岩，是一座相对独立的山峰，东北部与另一山峰千佛岭连接，其余各面均具有开凿石窟的岩壁条件。以第19窟为中心的南朝石窟位于千佛岩的南向岩壁，实地勘察说明，千佛岩之南，山泉相宜，原野秀逸，壁面瞻远而清朗（图1）。南岩岩麓前方，南对龙山山峰，两山之间地势平坦，视野开阔，前有自东向西的大涧，靠近龙山山麓处有大涧自西向东流过。涧水现已干涸，尚留有涧道遗迹。遗迹显示该处古代长期水流充沛，淙淙不绝。峰之东南缓坡渐上渐高，进入千佛岭等山峰。南岩岩壁略呈弧形，自南向至东南向展开。其岩面壁立高峻，质硬而坚。完整的山岩上，有大块平齐的岩面可供利用。由此，可以认为南岩具有千佛岩最适宜开窟建龕的地理环境和岩面条件，当为凿山建窟首选之处。“林泉爽丽，房宇紫纁，桂岭春芳，云窗昼歇”，隋栖霞寺住持释保恭的优美词句，正是当时山峦、石窟环境风貌的真实写照<sup>③</sup>。

① [陈]江总：《摄山栖霞寺碑》、[唐]李治：《栖霞寺明征君之碑》，《栖霞山石窟千佛岩考古报告》附录贰、叁，文物出版社即将出版。

② 向达：《摄山佛教石刻小纪》；《唐代长安与西域文明》，北京三联书店，1957年。

③ [隋]释保恭：《蒋山栖霞寺请疏》，[明]葛寅亮：《金陵梵刹志》卷四《摄山栖霞寺》。

在现场勘察中发现，千佛岩南部山体岩面及壁面上保存有密集的人工遗迹，遗迹的种类主要包括窟前建筑工程及榫孔遗迹、形式多样纵横排列的排水沟槽，以及连接窟龕的通道遗迹等。这些建筑遗迹，显示了这一片石窟区在当时具有一种崇弘的形势与庄严的气度。这些遗迹的形成跨越了漫长的历史时期，其中属于南朝至唐代的早期遗迹更显珍贵。第19窟大像窟，是该片区的中心窟，该窟与位于其右侧的第18窟

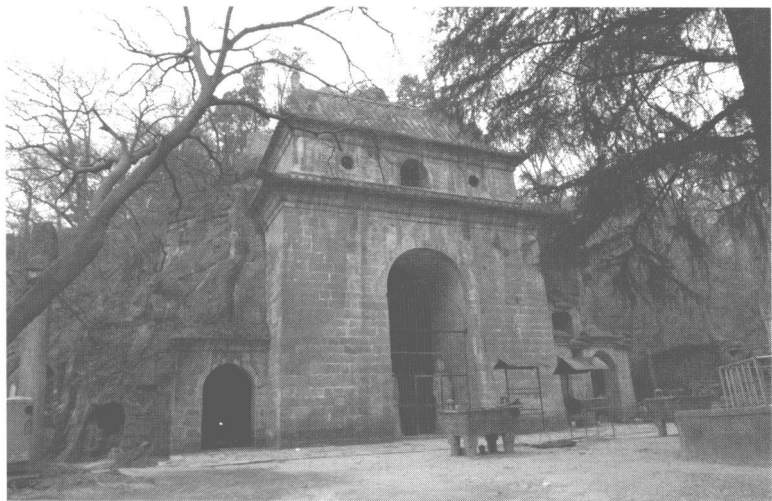


图1 以第19窟为中心的南朝石窟

及其左侧的第20、22窟四座石窟基本排列为一线而略成弧形。四座石窟背后的岩壁上留存的横向凹槽和方形榫孔遗迹显示石窟开凿以后窟前搭建有大型木构建筑（图2），只是我们现在无法复原出这一窟前建筑的具体形制。但是，这一长达十余米的窟前建筑的存在，不仅说明了石窟当时的宏大气度，而且它更表明，这里就是南朝栖霞寺的中心建制。这一点从配合此次石窟考古工作进行的第19窟前区的考古发掘中得到了进一步的证明<sup>①</sup>。

此次局部的考古发掘的范围主要集中在第19窟的窟前，即第19窟南面的广场。发掘发现在第19窟窟前（南面）筑有一座范围较大的平台，平台的面层已经基本被后期破坏，但其周边尚存的石砌基墙，可以为平台的范围做出基本的界定。南侧边界的石砌位于第19窟明代砌石前壁以南约16米处，石砌东西向，与第18、19、20窟的前壁大致处于平行的方向。这一石砌长约21米，其中段因有大树阻隔，未能发



图2 第19窟外岩壁上的凹槽与榫孔遗迹

掘。东段长约6米，宽约1.2米，基本结构是由内外两排块石垒砌，其间或填碎石。西段长约10米，宽约1.6米，形制与东段雷同，但在石砌内侧及其中间，分别有一道基墙。

<sup>①</sup> 栖霞山石窟第19窟窟前局部考古发掘的成果，详见《栖霞山石窟千佛岩考古报告》附录壹，文物出版社即将出版。



东西两侧边界的石砌仅存零星遗迹，结合南侧边界石砌两端进行互证，可以大致划出两侧石砌的位置为，西侧边界大约与第 18 窟西侧成一线，东侧边界大约与第 20 及 22 窟东侧成一线。由此并可以认为上述平台南北宽约 16 米，东西宽约 21 米左右，面积约 300 平方米。在这一平台范围内，大部仅存碎砖石泥土垫层，仅有一处条石遗存，似为门道遗迹。遗存中间平铺条石，当为门道铺石；其东西两侧条石叠砌，东侧保存较好，是一富有特色的垂带遗迹。推测门道宽约 3 米，其方向与明代“三圣殿”石门相对而略偏东，但与第 19 窟大佛遥相对应。这一座平台的时代，根据出土砖瓦碎件等遗物判断，当为唐五代时期。根据考古研究，栖霞山佛教史蹟在隋唐五代这一阶段继续得到发展。而以第 19 窟为中心的栖霞寺仍然保持着南朝时代的基本格局，由此则上述窟前平台的时代应当始自南朝而沿用至唐五代时期。这期间平台上的设置可能会有所改动，但是平台范围与布局则会延续。这一推测的直接根据之一是《江总碑》原碑的发现。《江总碑》建立于陈祯明二年（588 年），唐会昌废佛时被废弃，唐大中年即被修复重新树立。此次窟前考古发现了该碑的残件，其地点紧靠第 19 窟上述窟前平台南缘正中略偏西的地方。其地应该就是以第 19 窟为中心建制的栖霞寺建筑前方山门前右侧。《江总碑》从南朝至唐五代都立于这一位置，说明南朝至唐五代时期这一窟前平台的时代延续性。

上述分析可见第 19 窟大像窟大致的环境风貌。第 19 窟等南齐首开之十余窟龕，南对起伏峰峦，绿树清流，气象万千。窟前岩坡平缓，开阔宽畅，建有面积达到 300 平方米的大广场。广场前部修筑有规整的阶道，推测可能建有山门类建筑。前方耸立《江总碑》，记载着南齐开窟造像、佛事盛隆的景象。岩壁遗迹显示了窟前建筑的存在，这一建筑可能面阔甚宽，以能涵盖四窟。开凿以来，环境风貌也得以整治，修筑了上山的石径，作为信众礼佛的通道。山岩边缘和险要的地方，设置有栈道及栏杆等。

## 二 窟的形制

栖霞山千佛岩第 19 窟是一座南朝大窟。窟的前部早年坍塌，明代万历二十八年至三十四年（1600~1606 年），就坍塌部分修筑了一座砖石结构的前殿，命名为“三圣殿”，方向 210 度。建筑考究，历数百年至今坚固如初，而成为当今南京明代遗构之佼佼者（图 3）。殿以方正的大块条石砌成厚重的前壁，前壁沿大殿两侧向后延伸，与坍塌成斜坡状的原窟的左右侧壁密合。大殿上部砌为重檐硬山式，顶覆筒形石瓦，脊雕花，两端鸱吻耸立。大殿重檐之间设置三座明窗，中为圆拱形，较大；两侧圆形，较小。明窗内部通道贯通前壁，正对大佛头部，采光效果明显。窟内殿顶向后延伸与原窟壁无缝连接，亦以条石砌筑，条石之间用粘汁胶合，并镶以铁片，精巧而牢固。窟前地下考古发掘的迹象显示，现存明代大殿的前壁即在原窟的窟口位置，以此计算，原窟进深 620 厘米。原窟前部坍塌的部分中，窟顶坍塌较深；两侧壁从上到下成倾斜状坍塌，近地面处坍塌较少。除坍塌处以外，窟内顶与各壁面现均裸露着原凿琢的基本状况。勘察其形制，窟内平面呈横椭圆形，左右两壁最宽处宽 920 厘米。正壁弧曲，左、右侧壁亦略外弧，正壁与两侧壁之交汇处以及三壁与窟顶交汇处均