

Figure Know the world  
图知天下

# How?

郑殿华 李保华/编著

## 西方文明的摇篮

古巴比伦

新世界出版社  
NEW WORLD PRESS

# How?

## 西方文明的摇篮

古巴比伦



## 图书在版编目 ( C I P ) 数据

西方文明的摇篮——古巴比伦 / 郑殿华, 李保华编  
著. -- 北京: 新世界出版社, 2012.7  
(图知天下)  
ISBN 978-7-5104-3079-4

I. ①西… II. ①郑… ②李… III. ①文化史—古巴  
比伦王国—通俗读物 IV. ①K124.3-49

中国版本图书馆CIP数据核字(2012)第142960号

## 西方文明的摇篮：古巴比伦（图知天下丛书）

---

策 划：北京华语世图图书中心  
编 著：郑殿华 李保华  
责任编辑：苏一沫  
责任印制：李一鸣 龙京  
出版发行：新世界出版社  
社 址：北京西城区百万庄大街24号（100037）  
发 行 部：（010）6899 5968 （010）6899 8733（传真）  
总 编 室：（010）6899 5424 （010）6832 6679（传真）  
<http://www.nwp.cn>  
<http://www.newworld-press.com>  
版 权 部：+8610 6899 6306  
版权部电子信箱：[frank@nwp.com.cn](mailto:frank@nwp.com.cn)  
印 刷：北京鑫富华彩色印刷有限公司  
经 销：新华书店  
开 本：720mm×1000mm 1/16  
字 数：200千字  
印 张：11  
版 次：2012年7月第1版 2012年7月第1次印刷  
书 号：ISBN 978-7-5104-3079-4  
定 价：25.00元

---

版权所有，侵权必究


凡购本社图书，如有缺页、倒页、脱页等印装错误，可随时退换。  
客服电话：（010）6899 8638

# 总 序

地球是人类赖以生存和发展的空间，是人类活动的舞台，她的美丽不仅存在于大自然的山河湖海中，还存在于人类创造的丰富多彩的历史文化中。人类文化的起源是多元的，世界上各民族都为世界文化的发展作出了自己独特的贡献。人类社会在不断创造文明的过程中前进着，用文明哺育世界，同时也在慢慢地改变着我们的地球。

在地球的每个角落，都有着瑰丽迷人的自然风光、形态各异的生态群落、绚烂多姿的民族文化。不论是爱琴海边勇敢的斯巴达人和富有想象力的克里特人所创造的希腊文明，两河流域的古巴比伦人创造的两河文明，漫漫大漠上的古埃及人留下的神秘金字塔，罗马传统与希腊影响共存的古罗马帝国；还是韩国人的身土不二，意大利人的浪漫多情，英国人的认真严谨，德国人的周密理性；抑或是神秘的古堡，神圣的教堂，遗失的远古文明，考古发现的真相；还有那些地球上神秘的自然风光，令众多旅行家向往的人间天堂……这一切都吸引着人们去探寻和体验。

为了让读者在了解世界的过程中少一些困惑迷茫，多一些知识储备，我们策划出版了这套丛书。选择那些具有悠久历史文化积淀的国家或文化联系紧密的区域，以及独特的自然景观与人文景观，作为描述的对象。每分册设立数个专题，从不同的角度为读者展示世界的不同侧面。选择最有趣最有代表性的历史事件来凸显不同民族文化的个性和特点，选择最迷人最令人向往的自然风光与人文景观来展示地球的美丽和伟大，从而窥一斑而见全豹，了解人类所创造的文明以及在创造文明的过程中所付出的努力。在形式上，采取图文结合的方式，



让精美的图片成为文字的一个重要补充，充分尊重读图时代读者的阅读习惯与风尚。

希望这套丛书能成为一把开启世界之门的钥匙，引领读者去欣赏地球上的自然风光与人文风貌，去探索其中的种种奥妙。如果说，因为时空的阻隔，限制了人们的亲身体验与认知，那么这套丛书就是一条特别的道路，让你足不出户而知晓天下。

# 目录

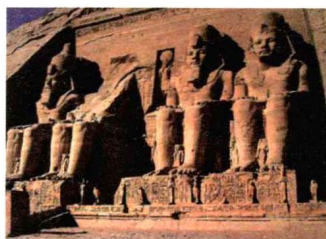
## Contents

### 一、跌宕起伏的历史

1

纳拉姆·辛（约公元前 2291—公元前 2255 年）统治时期，阿卡德王国的势力再度扩张。他自称“四方之王”“普天下之王”。纳拉姆·辛死后，阿卡德王国逐渐衰落。其继任者沙尔·卡利·沙里（约公元前 2254—公元前 2230 年）死于宫廷政变。约公元前 2191 年，来自东北面山区游牧的库提人入侵南部两河流域，灭亡了阿卡德王国。

- 1. 文明的孕育 2
- 2. 文明的创造者 5
- 3. 霸业的迭兴 8



### 二、巴比伦社会生活

23

中亚述时期，王权进一步加强，名年官和长老会议等徒具形式。专属于国王的官吏已产生，常备兵也出现了。在王权加强、奴隶制发展的条件下，中亚述时期出现了一部法典，史称《中亚述法典》。法典泥板保存下来的主要有三表，第一表有 20 条，规定有关地产、房屋方面的权利和义务；第二表有 12 条，规定有关债务、抵押、买卖等方面的权利和义务；第三表有 59 条，规定有关婚姻、家庭等方面的权利和义务。法典对于了解当时亚述社会状况，提供了重要材料。

- 1. 苏美尔城邦 24
- 2. 阿卡德王国 28
- 3. 乌尔第三王朝 29
- 4. 古巴比伦王国 32
- 5. 亚述帝国 39
- 6. 新巴比伦王国 46



### 三、神圣的法律

47

法典中的刑名主要为死刑，罚金和实物赔偿。死刑由司法当局执行。罚金则无须通过司法当局，直接由当事人交给受害一方。可见，法典中还残存着原始社会按既定习俗自行调解争端的遗风。不过，《乌尔纳木法典》有关伤害罪的条文不见《汉谟拉比法典》中使用的同态复仇的原则。有人认为，这表明苏美尔人的文明程度较之立国之初的阿摩利人更高些。有人则认为同态复仇尽管残酷，但较之货币赔偿更能保证人身安全。何况《汉谟拉比法典》提到的同态复仇原则只适用于全权自由民而不适用于穆什根努（无公民权的自由民）。



1. 第一位改革家和立法者 48
2. 人类历史上最早的一部法典 49
3. 保存完整的最早一部法典 60
4. 巴比伦后期的法律 63



### 四、文明刻在泥板上

65

人之所以称为人在于其有语言文字。正是由于文字的发明，人类才结束了漫长的野蛮、混沌的境况，开始踏上文明的道路。语言是人们进行思维和交流的工具，文字则是记录语言的工具。它使各种信息既能送到远方，又能传及后人。这是人类区别于其他动物的根本特征之一。

1. 楔形文字 67
2. 从象形文字到楔形文字 69
3. 从象形文字到音节文字 70
4. 苏美尔语 71
5. 阿卡德语 73
6. 楔形文字的传播 75
7. 楔形文字的释读 77
8. 书写材料和书吏阶层 83



### 五、最早的教育

87

文明的发展和传播离不开文字，离不开图书，也离不开学校。它们是文明和文化发展和发达程度的重要标志之一。巴比伦文明的兴起、发展和传播为此提供了最早和最好的例证。



- 1. 人类历史上最早的学校 88
- 2. 世界上最早的图书馆 92

## 六、神秘的宗教

97

宗教是巴比伦人生活的中心内容之一，在巴比伦文明的进程中，宗教就像一根强有力的线，把巴比伦社会的各个方面连接起来。一切人类的活动——政治的、军事的、社会的、法律的、文学的、艺术的、科技的——都服从于那凌驾一切之上的宗教目的。宗教是巴比伦社会的思想纲领，宗教支配着，鼓励着其他一切文化现象和人类行为。

- 1. 多神宗教 98
- 2. 宗教的演化 101
- 3. 主要神 102
- 4. 宗教活动 110
- 5. 祭司阶层 113
- 6. 巫术与占卜 114
- 7. 人神关系 116
- 8. 冥世观念 118



## 七、绚烂的文学艺术

119

一提起巴比伦的文学，人们很自然地就会想起那部著名的被称为人类历史上第一部史诗的《吉尔伽美什》史诗。的确，这部流传后世的文学名著足以令苏美尔—巴比伦人感到骄傲和自豪，然而这一事实的背后还隐藏着一个巨大的遗憾，即浩繁的、极具价值的苏美尔—巴比伦文学作品。

- 1. 巴比伦文学 120
- 2. 苏美尔和阿卡德神话 122
- 3. 大洪水的故事 123
- 4. 创世神话 123
- 5. 史诗文学 124
- 6. 寓言文学 130
- 7. 文学谚语与格言 132





## 八、丰富多彩的生活习俗

133

物质文明和精神文明的进步，无不反映到当时的社会日常生活中。这里仅对美索不达米亚的饮食和服装、风俗习惯等日常生活中的几个重要方面加以叙述。

- |          |     |
|----------|-----|
| 1. 饮食习惯  | 134 |
| 2. 服装及装饰 | 140 |
| 3. 婚姻丧葬  | 141 |
| 4. 风俗习惯  | 145 |

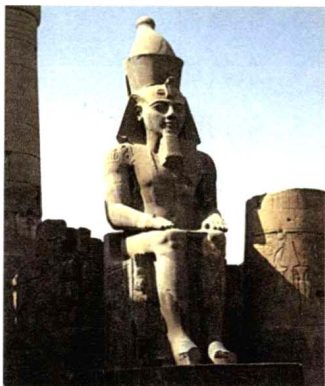


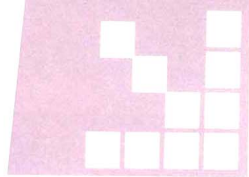
## 九、成就显著的科学技术

147

在生产斗争中，由于兴修水利，丈量土地测量容面积，掌握农时的需要，古代两河流域人在数学和天文学方面都有所发现。恩格斯说道：“和其他一切科学一样，数学是从人的需要中产生的，是从丈量和测量容积，从计算时间和制造器皿产生的。”

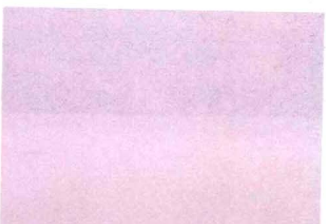
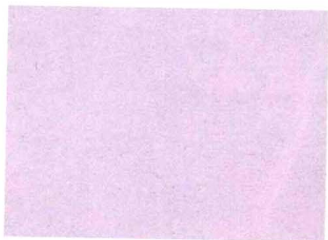
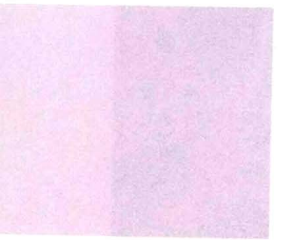
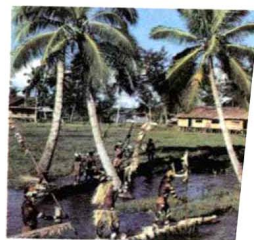
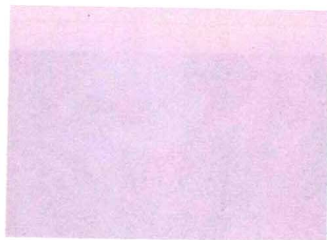
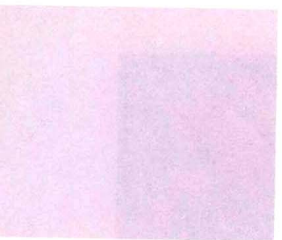
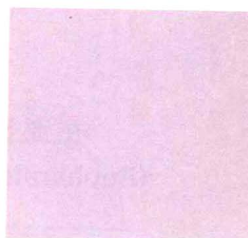
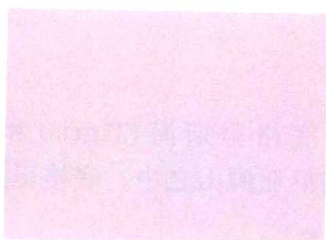
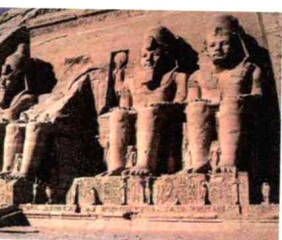
- |        |     |
|--------|-----|
| 1. 数学  | 148 |
| 2. 天文学 | 155 |
| 3. 医学  | 158 |
| 4. 建筑  | 161 |





DIEDANGQIFUDELISHI

# 跌宕起伏的历史



**纳**拉姆·辛(约公元前2291—公元前2255年)统治时期,阿卡德王国的势力再度扩张。他自称“四方之王”“普天下之王”。纳拉姆·辛死后,阿卡德王国逐渐衰落。其继任者沙尔·卡利·沙里(约公元前2254—公元前2230年)死于宫廷政变。约公元前2191年,来自东北面山区游牧的库提人入侵南部两河流域,灭亡了阿卡德王国。

# 1 WENMINGDEYUNYU

## 文明的孕育

在亚洲西南部有两条大河——底格里斯河(Tigris)和幼发拉底河(Euphrates)。这两条河都发源于亚美尼亚群山之中。底格里斯河发源于凡

▼▼ 底格里斯河

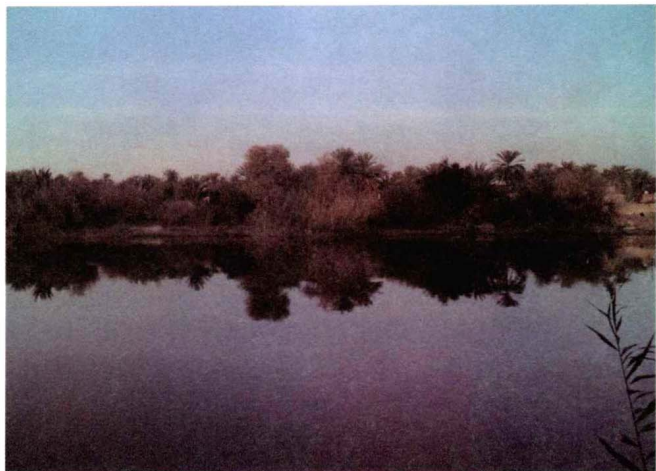


湖西部 100 英里左右的哈扎古鲁小湖，流经尼尼微和亚述高原，沿途拥有许多支流，全长 1150 英里。幼发拉底河则有两个源头，都位于凡湖和厄泽鲁姆之间，它首先穿过土耳其，在叙利亚东部转向东南漂流，沿途只有一条重要的支流，即喀布尔河，全长 1780 英里。这两条河在今巴格达附近相距最近，中间只隔 20 英里。两条河流分别注入波斯湾。

两河的上游地区为山地，下游则形成一块巨大的冲积平原。这块冲积平原南起波斯湾，北至底格里斯河畔的萨马拉，东抵埃兰山脚，西南达阿拉伯高原的大沙漠边缘。“两河流域”是指中下游地区，大致包括今伊拉克的大部分地区。两河流域，古希腊人称为“美索不达米亚”（Mesopotamia：希腊文，意指两河之间的地方）。公元前 5000 年，在这里诞生了两河流域文明，又称巴比伦文明。它是人类最古老的文明之一。

在古代，两河流域分为南北两部分，大体以今之希特—萨马腊为界，北部称亚述，南部称巴比伦尼亚。巴比伦尼亚又分为南、北两部，尼普尔（今名努法尔）以北称阿卡德，以南称苏美尔。

两河流域位于北纬 30° 线以北，处于干旱地带。夏天气温最高达 50℃，



▲▲ 幼发拉底河



▲▲ 苏美尔人的奉纳板



▲▲ 椰枣

冬天的平均降雨量不足 10 英寸，农业灌溉需要利用河水，并始终受着两大灾害的威胁，一是水旱灾害，二是土地的盐碱化。每年春季，上游山区的融雪流入两河，造成河水泛滥，而底格里斯河和幼发拉底河的泛滥量是不可预测的，经常会带来巨大的灾难。如果连续几年缺雨少雪，就意味着干旱和饥荒。仅次于洪水的威胁就是土壤的普遍盐碱化和由此造成的土地贫瘠，甚至最终被遗弃而变成荒漠。由于长期淤积，河水又含有大量的盐分，水分蒸发后，大量的盐沉淀下来，破坏了土壤的肥力。长期的灌溉又导致地下水位增高，把盐带到了地表，地力逐年减弱。所以两河流域的农作物十分有限，主要是大麦和椰枣。大麦酒是人们最喜欢喝的饮料，椰枣是人们的主食之一。

古代两河流域的矿产资源也十分贫乏，金属奇缺，甚至连建筑所用的石块和木料都得从周围地区进口，所以多数房屋只能用泥土和芦苇建造。

两河流域北部山峦重叠，河岸高起，所以河水泛滥只能淹及沿岸地带。南部则是一片冲积平原，地势低平，两河相距较近，有的地方还不到二十英里。河水泛滥时，大部分地区被水浸灌。可见，南部的灌溉条件比北部要好些，

但也容易受灾。因此，在人们掌握一定的防洪与排水技术前，南部平原地区并不适于居住。考古资料表明，两河流域的旧石器时代文化遗址是在北部山地。新石器时代农业文化，如哈逊纳文化、哈雷夫文化都位于北部丘陵地带。哈雷夫文化结束之时（约公元前 4300 年），两河流域南部的苏美尔地区才逐渐开发出来。

正是在这块土地上，诞生了人类历史上最古老的文明之一——两河流域文明即巴比伦文明。

## 2



WENMINGDECHUANGZAOZHE

## 文明的创造者

古代两河流域民族众多，它的伟大文明是这一地区的众多民族同大自然不断斗争，以及他们之间长期互相竞争、互相促进的产物。

两河流域最早的居民是何种人，现在尚不清楚。早在旧石器时代，两河流域就有人居住，考古学家发现了许多属于这一时期的洞穴遗址。在公元前 5000 年代，两河流域的南部已经出现了金属器，人们发明了铜鱼叉等工具。传说和考古发掘材料都表明，埃及都是这里的最古老的居住地之一，它是大约在公元前 4300—公元前 3500 年间欧贝德文化的发源地，这些居民

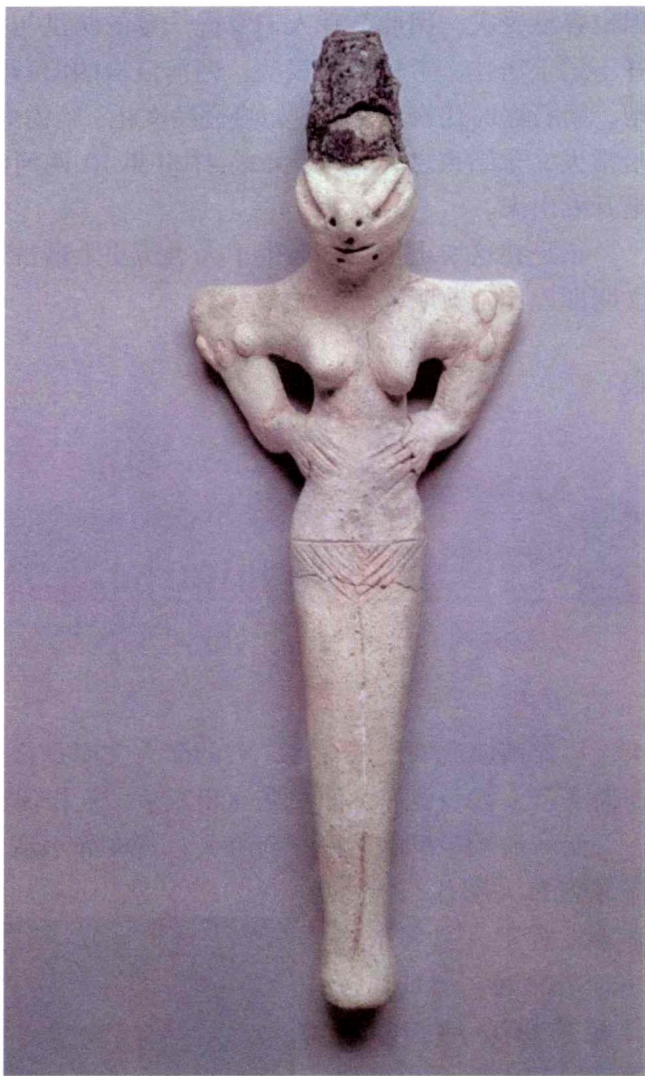


欧贝德遗址 ▶

在考古学上称为“欧贝德人”（得名于欧贝德遗址），“欧贝德人”的起源至今不明。在欧贝德文化(Obeid)早期，生产力水平的主要标志是彩陶和神庙建筑。这时的生产力水平还很低，此时尚无贫富分化和阶级分化的痕迹。

大约在欧贝德文化的中期，约公元前3500年左右，苏美尔人部落来到两河流域南部。欧贝德人与后来的苏美尔人的关系问题，以及与此相关的谁是两河流域最早居民的问题，学者们一直存在着较大的分歧。世界著名苏美尔学家、美国学者S.N. 克莱默教授认为，欧贝德人是与苏美尔人完全不同的民族，他们是两河流域最早的居民，在苏美尔人来到之前，他们已经在这里定居很久了。苏美尔人逐渐融合欧贝德人，成为南部两河流域的主要居民。

约公元前3000年代初，一支语言属于塞姆语系的游牧部落来到巴比伦尼亚北部，称为阿卡德人。阿卡德人操与苏美尔语完全不同的阿卡德语，建立了阿卡德城市和国家。其势力不断发展壮大，最后趁苏美尔诸城邦内战之机，一举征服了苏美尔地区。这时期其四周还居住着其他许多部落，如北部的苏巴尔图人和胡里特人，东部的库提人、加喜特人和路路贝人，以及东南的埃兰人等。两河流域经常受到这些四周部落的入侵。因而两河流域的历史



▲▲ 欧贝德出土文物

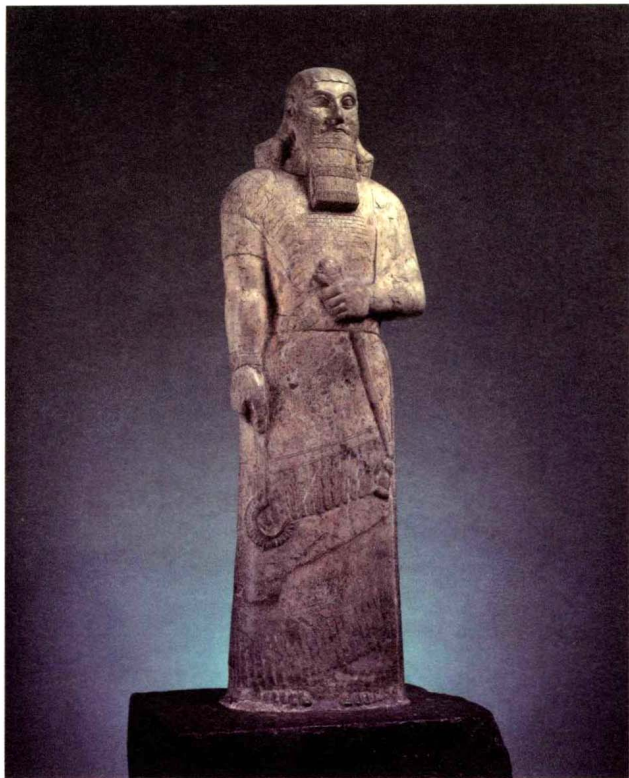
## 亚述人 ▶

包含着多种民族互相影响和互相承袭的历史。

把两河流域古文明推向极盛的是操塞姆语的阿摩利人。他们约在公元前2000年前后开始向巴比伦尼亚地区迁移，他们沿幼发拉底河河谷而下，首先进入北部地区，最终抵达苏美尔的心脏地带。他们是来自叙利亚阿拉伯沙漠地带的游牧部落，他们也使用塞姆语，但与古阿卡德人不同宗。他们是塞姆人的另一支即西支迦南人的一部分。阿摩利人汉谟拉比创建了一个从波斯湾至地中海的奴隶制大帝国。他自称“强大之王，巴比伦之王，阿穆鲁全国之王，苏美尔和阿尔德之王及世界四方之王”。

比苏美尔人进入两河流域稍晚，亚述人也来到了北部的亚述地区。这里最早居民是胡里特人，亚述人逐渐与他们融合，创造了亚述文明。到公元前8世纪后半叶的提格拉特帕拉沙尔三世统治时期（公元前745—公元前727年），亚述帝国臻于极盛。

公元前630年，居住在两河流域南部的塞姆族迦勒底人首领纳波帕拉沙



▲▲ 苏美尔金盔



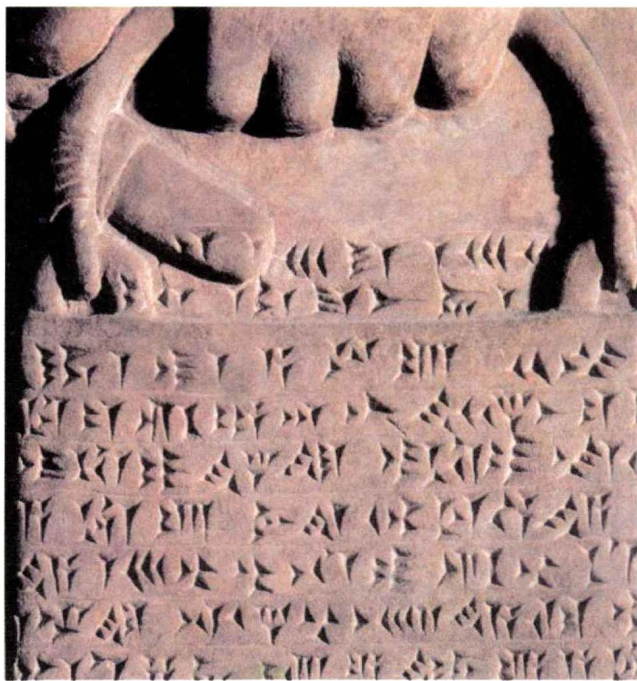
尔(Nabopalassar)趁机逐渐控制了巴比伦尼亚。公元前626年,他自立为巴比伦王(公元前626—公元前605年),建立了新巴比伦王国(公元前626—公元前539年),亦称迦勒底王国。

### 3 BAYEDEDIEXING 霸业的迭兴

#### 向文明的过渡

约公元前4300年,继哈雷夫文化之后,两河流域南部的苏美尔人进入晚期铜石并用时代,开始了氏族社会解体和向文明过渡的过程。在考古学上,这是埃利都·欧贝德文化期、乌鲁克文化期和捷姆迭特·那色文化期。

埃利都·欧贝德时期(约公元前4300—公元前3500年),苏美尔人掌握了初步的人工灌溉技术,并已掌握了简单的制陶技术,能够利用两河的定期



▲▲ 苏美尔石雕

泛滥,从事灌溉农业生产。畜牧业和渔猎活动在经济生活中仍起重要作用。劳动工具大部分为石器和骨器。但已开始出现铜器,如渔叉等。居民的住房为用泥土和芦苇筑成的小屋。在埃利都遗址,考古学家发现一些建筑在高大台基上的泥砖神庙。如遗址第8层的一座神庙,面积约252平方米。泥砖神庙与芦苇小屋构成了鲜明的对比,反映出氏族社会内部的分化。在埃利都遗