



卓越手绘

To Master Architecture Hand-Drawing Fast Performance in 30 Days

# 30天必会 建筑手绘快速表现

杜健 吕律谱◎编著



华中科技大学出版社  
<http://www.hustp.com>

卓越手绘

To Master Architecture Hand-Drawing Fast Performance in 30 Days

# 30天必会 建筑手绘快速表现

杜健 吕律谱◎编著



华中科技大学出版社

<http://www.hustp.com>

中国·武汉

## 图书在版编目(CIP)数据

30天必会建筑手绘快速表现 / 杜健, 吕律谱 编著. - 武汉: 华中科技大学出版社, 2013.7

(卓越手绘)

ISBN 978-7-5609-8843-6

I. ①3… II. ①杜… ②吕… III. ①建筑画-绘画技法 IV. ①TU204

中国版本图书馆CIP数据核字(2013)第080528号

## 30天必会建筑手绘快速表现 卓越手绘

杜健 吕律谱 编著

出版发行: 华中科技大学出版社(中国·武汉)

地 址: 武汉市武昌珞喻路1037号(邮编:430074)

出 版 人: 阮海洪

责任编辑: 曾 晟

责任校对: 刘锐桢

责任监印: 秦 英

装帧设计: 张 靖

印 刷: 北京图文天地制版印刷有限公司

开 本: 965 mm × 1270 mm 1/16

印 张: 13.5

字 数: 108千字

版 次: 2013年7月第1版第1次印刷

定 价: 68.00元



投稿热线: (010)64155588-8000 hzjztg@163.com

本书若有印装质量问题, 请向出版社营销中心调换

全国免费服务热线: 400-6679-118 竭诚为您服务

版权所有 侵权必究

卓越手绘

To Master Architecture Hand-Drawing Fast Performance in 30 Days

# 30天必会 建筑手绘快速表现

杜健 吕律谱◎编著



华中科技大学出版社

<http://www.hustp.com>

中国·武汉





**杜健**

毕业于沈阳师范大学美术与设计学院

曾任职于沈阳青鸟环艺景观设计公司

长沙儒家装饰设计有限公司

卓越手绘培训机构创始人

卓越手绘培训机构主讲教师

生态保护展馆建筑手绘设计方案获2010年第五届

“WA.总统家杯”建筑手绘设计大赛 设计师组 一等奖

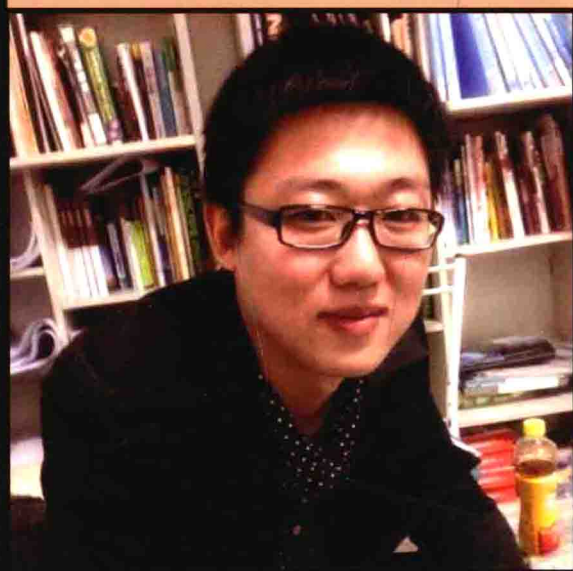
作品曾收录于《景观设计手绘快速表现》

《室内设计手绘快速表现》

《大美 第五届“WA.总统家杯”建筑手绘设计大赛特刊

《景观设计快速表现创作》

人人网主页：[www.renren.com/zysh2009](http://www.renren.com/zysh2009)



**吕律谱**

毕业于沈阳师范大学美术与设计学院

曾任职于沈阳青鸟环艺景观设计公司

东易日盛装饰集团

现任职于沈阳风尚大宅设计公司喜来登杨飞设计组 设计主案

卓越手绘培训机构主讲教师

作品曾收录于《景观设计手绘快速表现》

《室内设计手绘快速表现》

《景观设计快速表现创作》

人人网主页：[www.renren.com/lvlpvu](http://www.renren.com/lvlpvu)

## 序言 Preface

---

古语有云：“业精于勤，荒于嬉；行成于思，毁于随。”

任何惊人的技能，皆需勤奋的练习。

然而，苦练而不得其法，进步必然甚缓。自古名师出高徒，便是这个道理。

手绘，对于当今奋斗在设计前沿的设计师和学子来说并不陌生。对于手绘的用法、用途及前景，多年来业内也是争论不休。有人说手绘对设计师而言是不可或缺的技能，但也有人宣扬“手绘无用论”。

姑且不论孰是孰非，笔者认为，手绘对于设计师是否有用，这还是要取决于个人的发展及想要达到的高度。如果想追求设计的真谛，成为万人仰慕的大设计师，恐怕还是要有一定的手绘基础。

笔者与杜健从学艺开始，遍投名师，虽然最后成型皆靠个人发挥，但是两人师从一人，到现在绘画风格却大相径庭。从最开始启蒙于赵国斌老师，后学习沙沛老师的技法，国内几位大师的作品多年来一直深深地影响着我们。我们也深感幸运，能够跟随几位前辈高人学习，打下坚实的基础，才能受益于今日。

学画之法，在于“勤、观、思”。“勤”自是勤奋苦练，“观”和“思”其实是分不开的，意思是要经常看名家作品，然后多加揣摩。若看图如走马观花，那最终只能空叹“画得真好”，自己却始终不能企及。我曾经也有这种“画的真好”的时候，学画十余载，至今看到名家作品，仍有这种“画得真好”的感觉。但是比起当年，见识技法已不可同日而语。相信再多练十年，仍会有很大精进，希望能够青出于蓝，不让前辈失望。

青出于蓝，是后辈学子的义务和责任。希望这本书能够对有志“青出于蓝”的学子，效以微劳。饮水思源，前辈教导我们之时，一丝不苟，今我等传技与后人，自不敢藏私，唯恐不能将所学倾囊相授。

此书由笔者与杜健从创建卓越手绘时开始策划，历经五年时间，去除糟粕，才有今日读者眼中的作品。可以说这本书融合了卓越手绘五年的精华，我等将学习手绘以来，从事手绘教育以来的全部经验，取最精华之处编入，如有心学子能够认真修习，相信一定能有益。此书大家看后，不免一笑，如有不同见解，还望海涵。

卓越手绘

2013年5月3日

---

005

手绘基础

011

单体画法

023

马克笔单体上色的方法

035

马克笔效果图上色详解

067

草图快速表现

087

作品欣赏

145

其他作品

173

方案、快题作品

# 手绘基础

- 一、工具
- 二、姿势
- 三、线条练习
- 四、透视



## 一、工具

**铅笔：**最好选用自动铅笔，铅芯要选择2B的铅芯，否则纸上会有划痕。

**针管笔：**通常选用一次性针管笔，型号选择0.2即可，三菱或者樱花的均可。初学者前期可以使用晨光会议笔，价格便宜，性价比很高。切记不可选用水性笔或圆珠笔。

**钢笔：**可选择红环的美工钢笔，适合很硬朗的线条。切记不可用普通的书法美工钢笔。

**草图笔：**可选择派通的草图笔，粗细可控，非常适合画草图。

**马克笔：**初学者选用国产touch3代或者4代即可，价格便宜，但笔水不是很充足。有一定基础的同学可以选择my color、三福、AD等正规生产的马克笔。

**彩色铅笔：**选择马可72色彩铅或者酷喜乐72色水溶性彩铅均可，施德楼的60色彩铅也是一个非常不错的选择。

**高光笔：**选择三菱牌修正液加樱花牌提白笔。

**其他：**水彩、色粉笔等，本书中没有用到，故不作介绍。



铅笔



针管笔



钢笔



草图笔



马克笔



彩色铅笔



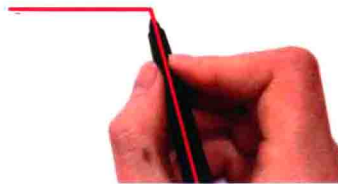
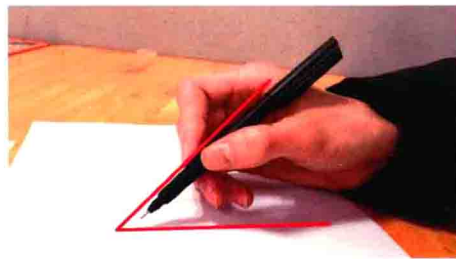
修正液



提白笔

## 二、姿势

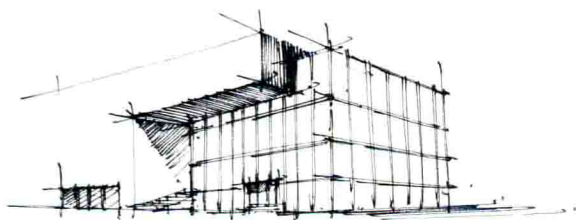
拿笔的姿势通常有三个要点：第一点，笔要放平，尽量平于纸面，这样线条容易控制，也能用上力量；第二点，笔杆与画的线条要尽量成90度直角，这个不是绝对直角，尽量做到就可以，也是为了更好的用力；第三点，手腕不可以活动，要靠手臂来运动画线。画横线的时候运用手肘来移动，画竖线的时候运用肩部来移动，短的竖线也可以用手指来移动。



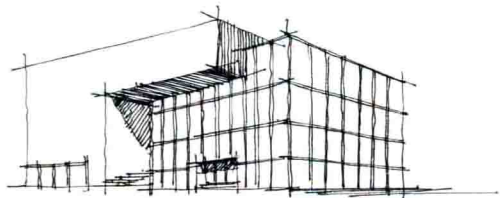
## 三、线条练习

**直线：**直线是我们应用最多的线，也是最主要的表达方式。直线分快线和慢线两种。慢线比较容易掌握，但是缺少技术含量，已经被逐渐淘汰出快速表现的舞台。但是在构图、透视、比例等关系处理得当的话，慢线也可以画出很好的效果。国内有很多名家都是用慢线来画图的。快线比慢线更具冲击力，画出来的图更加清晰、

硬朗，富有生命力和灵动性。缺点是较难把握，需要大量的练习和不懈的努力才能掌握。



用快线画的建筑



用慢线画的建筑

画快线的时候，要有起笔和收笔。起笔的时候，把力量积攒起来，同时可以利用运笔来思考线条的角度、长度。当线画出去的时候，就如箭离弦，果断、有力地击中目标。那么最后的收笔，就相当于这个目标。当然后期也可以把线“甩”出去，这属于比较高级的技法，需要有比较好的基础才能掌握。注意，起笔力道可大可小，根据每个人的习惯而定。

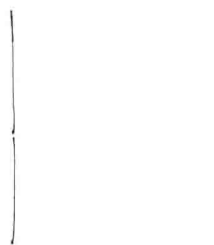


起笔和收笔

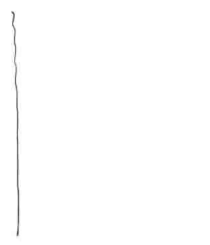


甩出去的线

因为运笔方式的不同，竖线通常比横线难画。一般很长的竖线，为了确保不画歪，我们可以选择分段式处理，第一根竖线可以参照图纸的边缘以使竖线处于垂直状态。但是注意分段的地方一定要有空隙，不可以将线接在一起。竖线也可以适当采取慢线或者抖动的形式来画。



分段处理的竖线

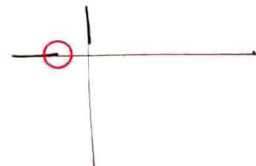
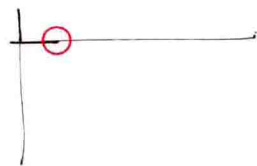


慢线处理的竖线

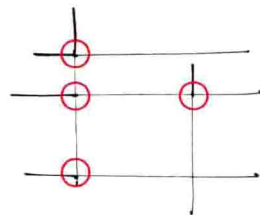


抖动处理的长竖线

**直线起笔的位置：**起笔的位置要尽量在另一条线上或者两条线的交点。



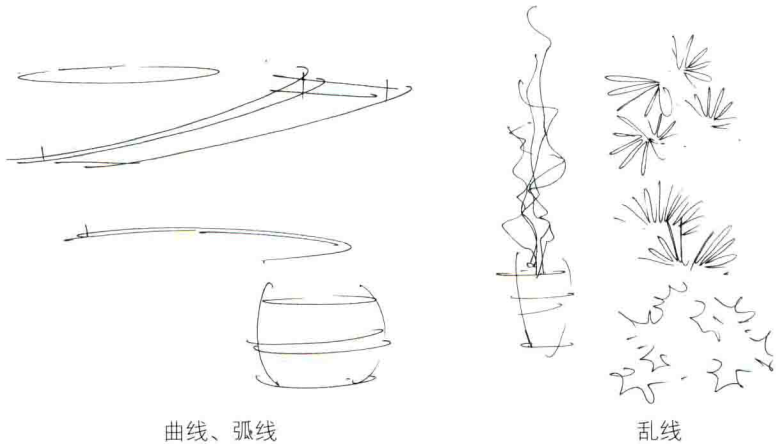
错误的起笔方式



正确的起笔方式

**曲线：**用哪种方式画曲线要根据图面的具体情况。如果是初稿或中稿，都可以用快线的方式来画；但是如果是很细致的图，为了避免画歪、画斜而影响画面整体效果，则最好用慢线的方式来画。

**乱线：**在塑造植物、纹理的时候，我们会用到一些乱线的处理方式。



## 四、透视

**透视：**透视是画图中最重要的一个部分。首先，大家要知道，手绘表现是为了表达出设计师最直观、最纯粹的设计想法。作为快速表现来说，透视不需要非常准确。因为无论透视（包括尺规画图）有多准确，都不可能比电脑软件更准确。那么是不是我们的透视就随便练一下就行了呢？答案是绝对不行。这里所说的透视不需要很准确，是怕有些同学太纠结于透视的问题，而忽略掉了手绘最重要的感觉。但是，我们的透视绝对不能错。如果一张图的透视错了，那么无论你的线条多美丽，你的色彩多高级，都是一幅失败的作品。如果说线条是一张画的皮肤，色彩是一张画的衣服，透视则是这张画的骨骼。

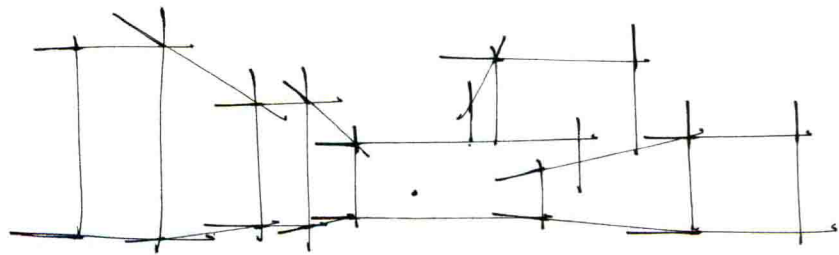
通过下面的训练，应该能够提高对透视的把握能力。这也是我们多年来一直沿用的教

学方法。

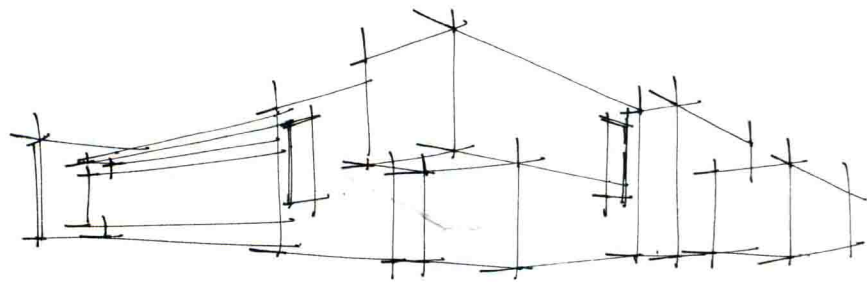
**透视的三大要素：**近大远小、近明远暗、近实远虚。

我们在线稿部分，主要是用近大远小这个要素。

**一点透视：**又叫“平行透视”。一点透视的特点是简单、规整，表达图面更全面。其实大家在画一点透视的时候，只需要记住一点就可以了，那就是一点透视的所有横线绝对水平，竖线绝对垂直，所有有透视的斜线相交于一个灭点。如下图所示，方体的两根竖线在现实生活中是一样长的，但是由于透视的原因，我们看到离我们近的一根很长，远的一根很短。同理，其他的竖线也都是同样长的，只不过我们会看到它们越来越短，最后消失于一个点，这个点就叫“灭点”，又叫“视点”。正是因为有了近大远小的透视关系，我们才能够在一张二维的纸面上塑造出三维的空间和物体。



一点透视图

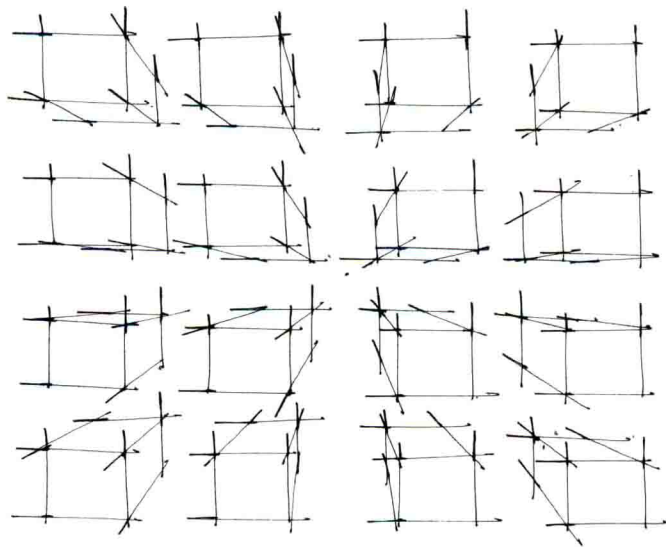


两点透视图

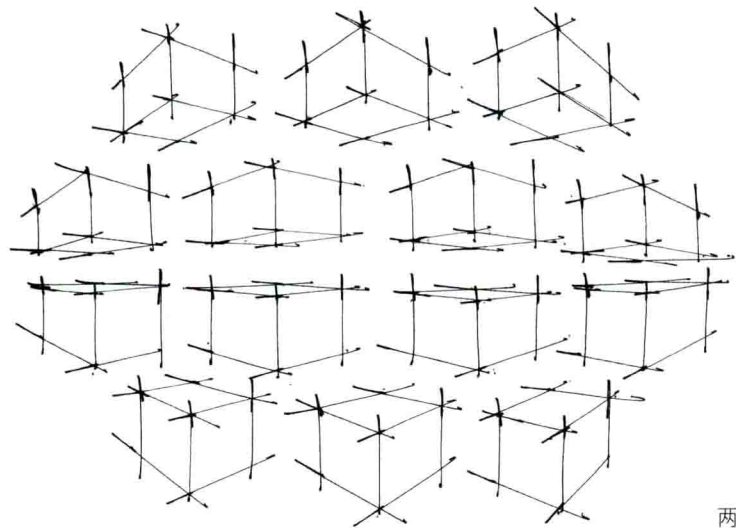
练习的时候要注意三点。第一是线条，要按照我们之前讲过的画线方法去画，画不好没关系，多练肯定能画好。第二是透视，不管你觉得你的透视画完多别扭，只要你严格去瞄准视点，就一定不会出错。第三是形体比例，大家可以练习将下图的16个方体尽可能整齐地排列好，从而提高大家对形体的掌握能力。

**两点透视：**两点透视是我们最常用的透视方法，其特点是非常符合人看物体的正常视角，所以画出来的图面也最舒服。两点透视的难度远远大于一点透视，错误率也很高。想要画好两点透视，一定不要急躁，慢慢地去瞄准每条线的视点。否则如果你画出来的方体透视都是有问题的，你练得再多也没有意义。

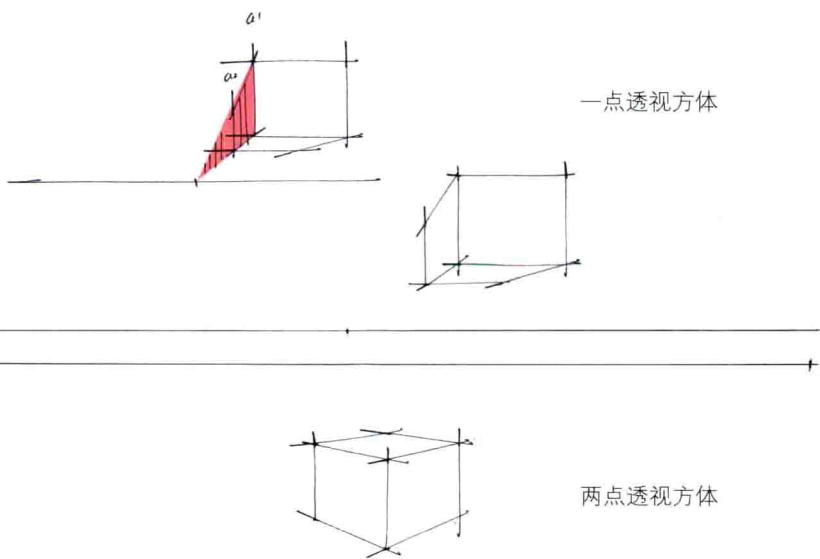
注意：两点透视的两个消失点一定是在同一条视平线上。



一点透视练习图



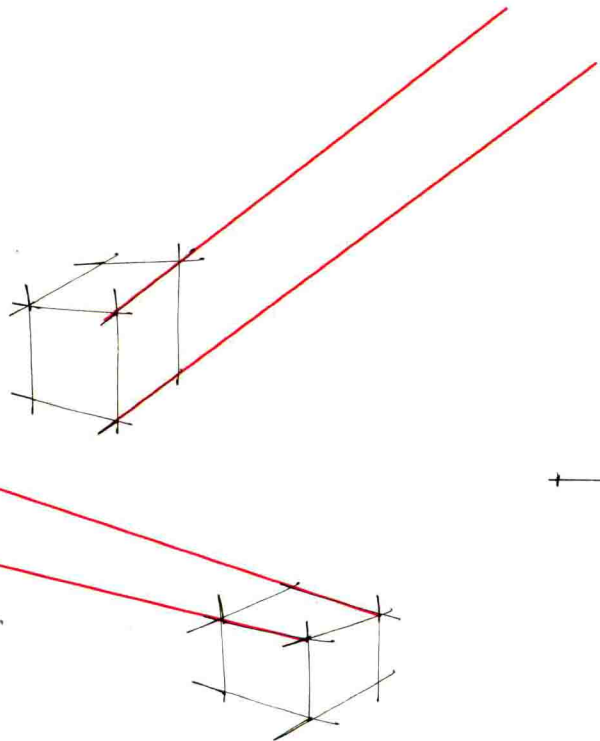
两点透视练习图



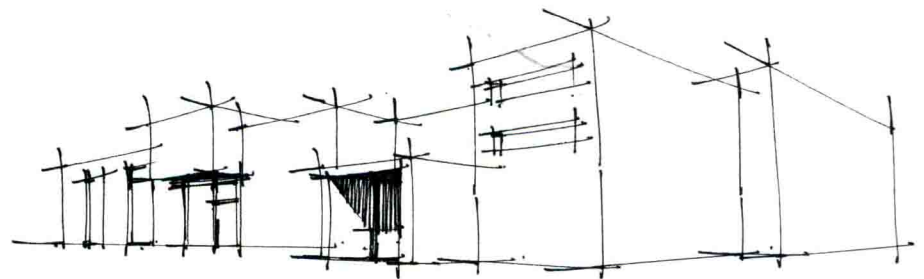
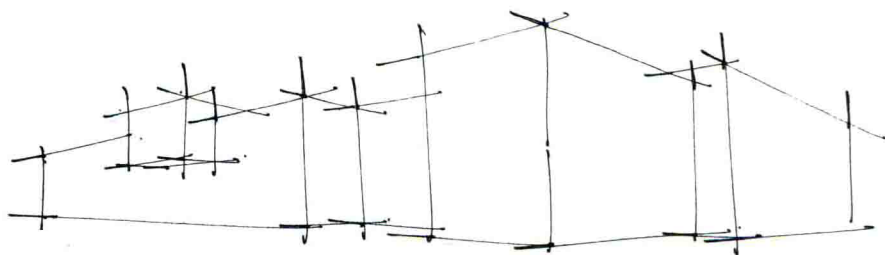
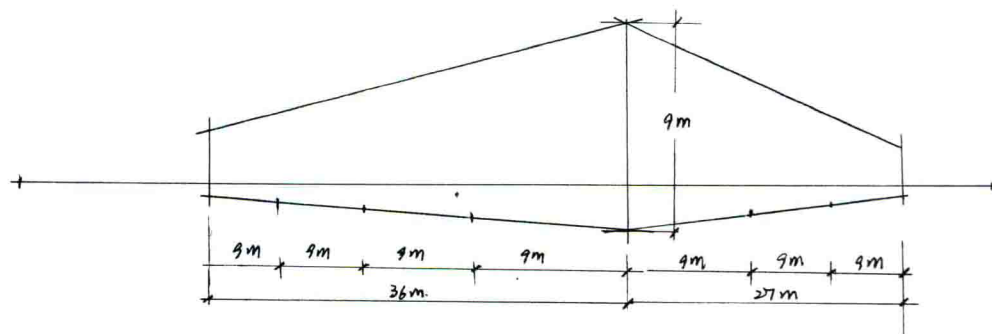
一点透视方体

两点透视方体





两点透视常见错误



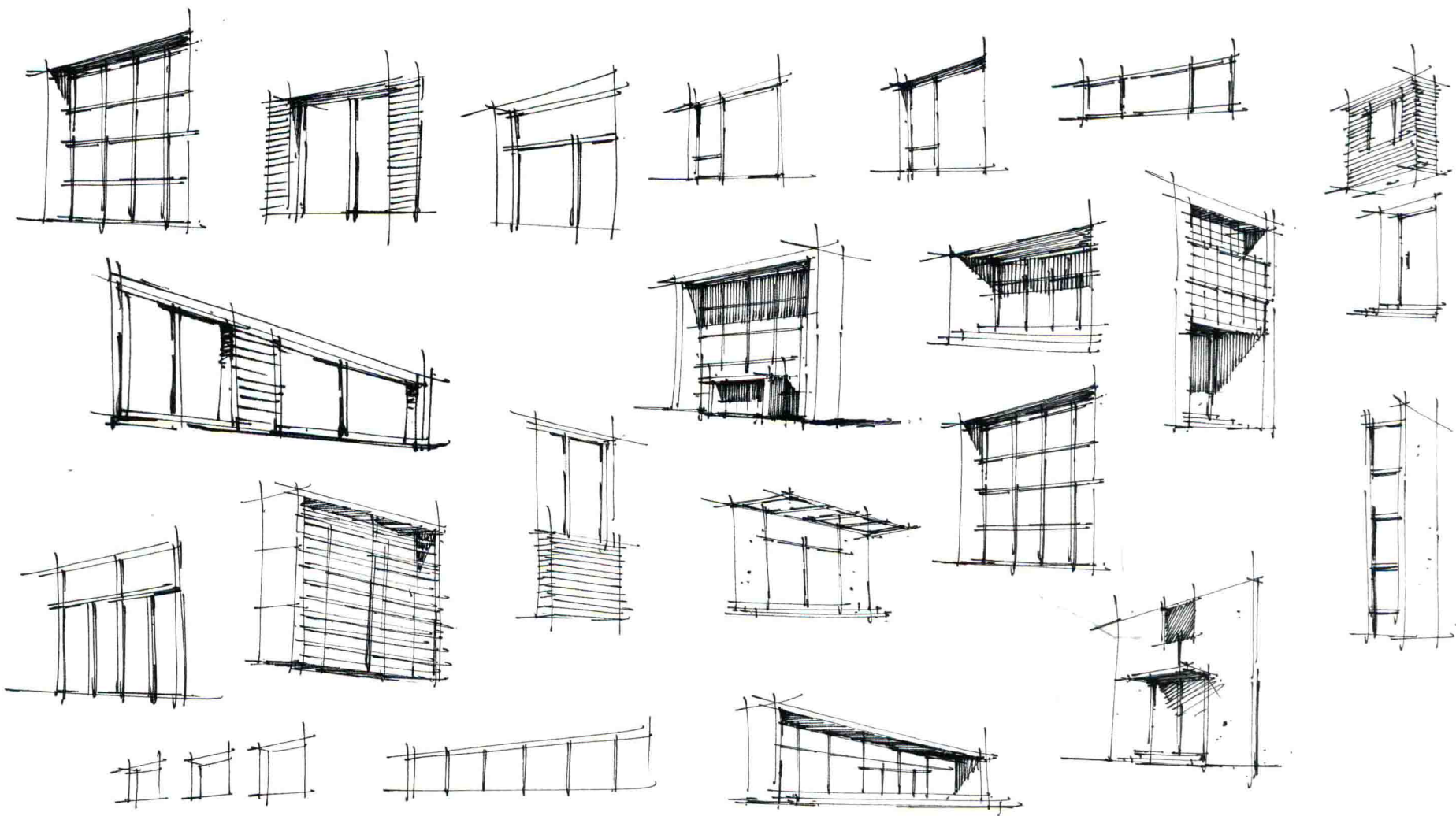
两点透视图

# 单体画法

- 一、门窗的单体画法
- 二、植物的单体画法
- 三、材质的画法
- 四、建筑线稿的画法

## 一、门窗的单体画法

门窗是建筑立面上重要的组成部分，建筑门窗的处理会直接影响到建筑的整体效果。那么，我们在刻画的时候，需要将门框及窗框尽量画得窄一些，然后添加厚度，这样才显得不单薄，有立体感。一般凹进去的门窗、雨搭或者上沿部分会有投影，注意处理。



门窗的单体画法

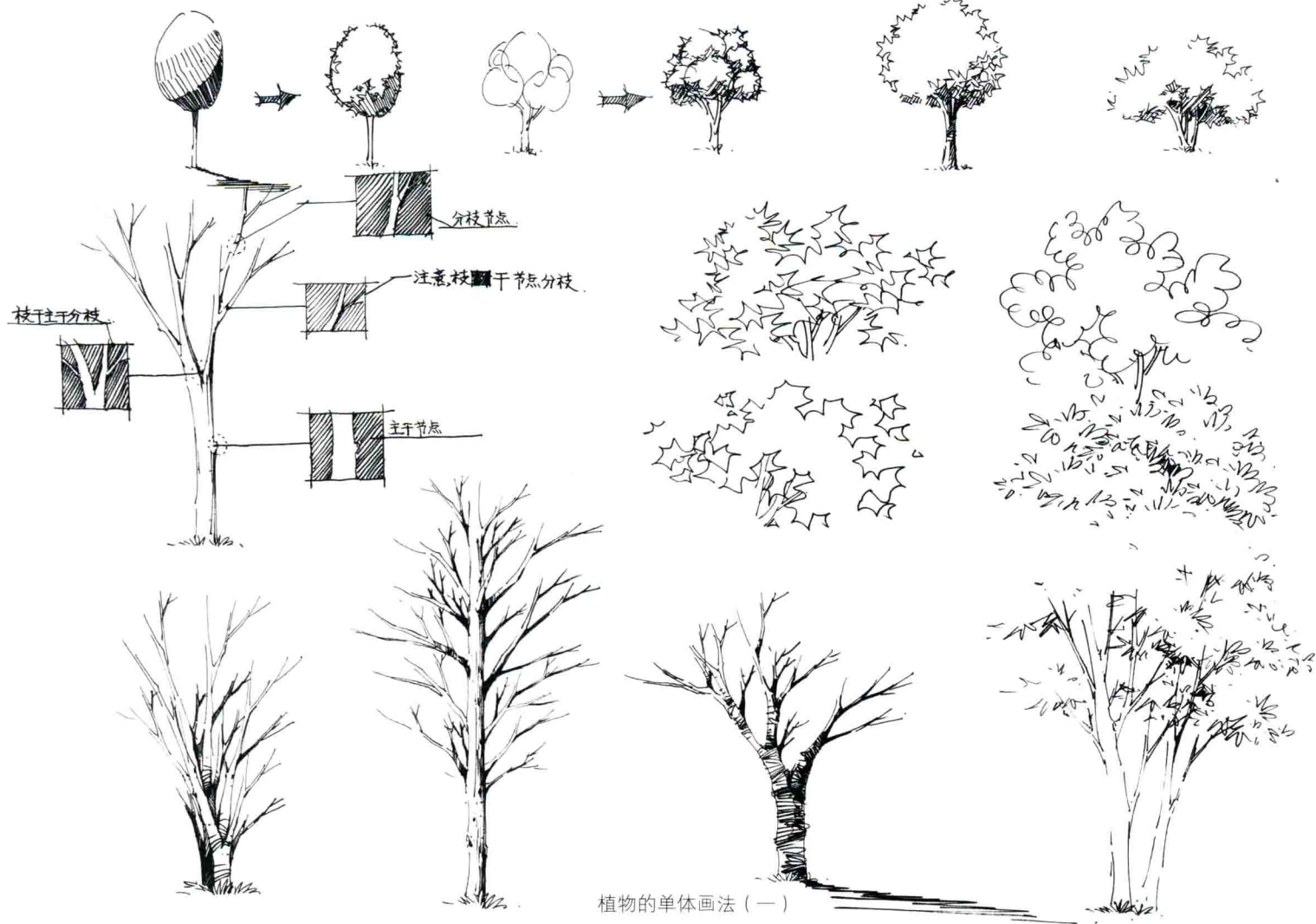
## 二、植物的单体画法

植物在现实生活中的形态非常复杂，我们不可能把所有树叶和枝干都非常写实地刻画出来。在塑造的时候要学会概括，用抖线的方法把树叶的外形画出来，但是不要塑造得太僵硬，注意植物的形态是非常自然的，在画的时候也要很自然。

**乔木：**树冠的抖线练习非常重要，多加练习才能处理出自然、生动的植物效果，在此给大家准备了4种不同方法的抖线方式供其练习。

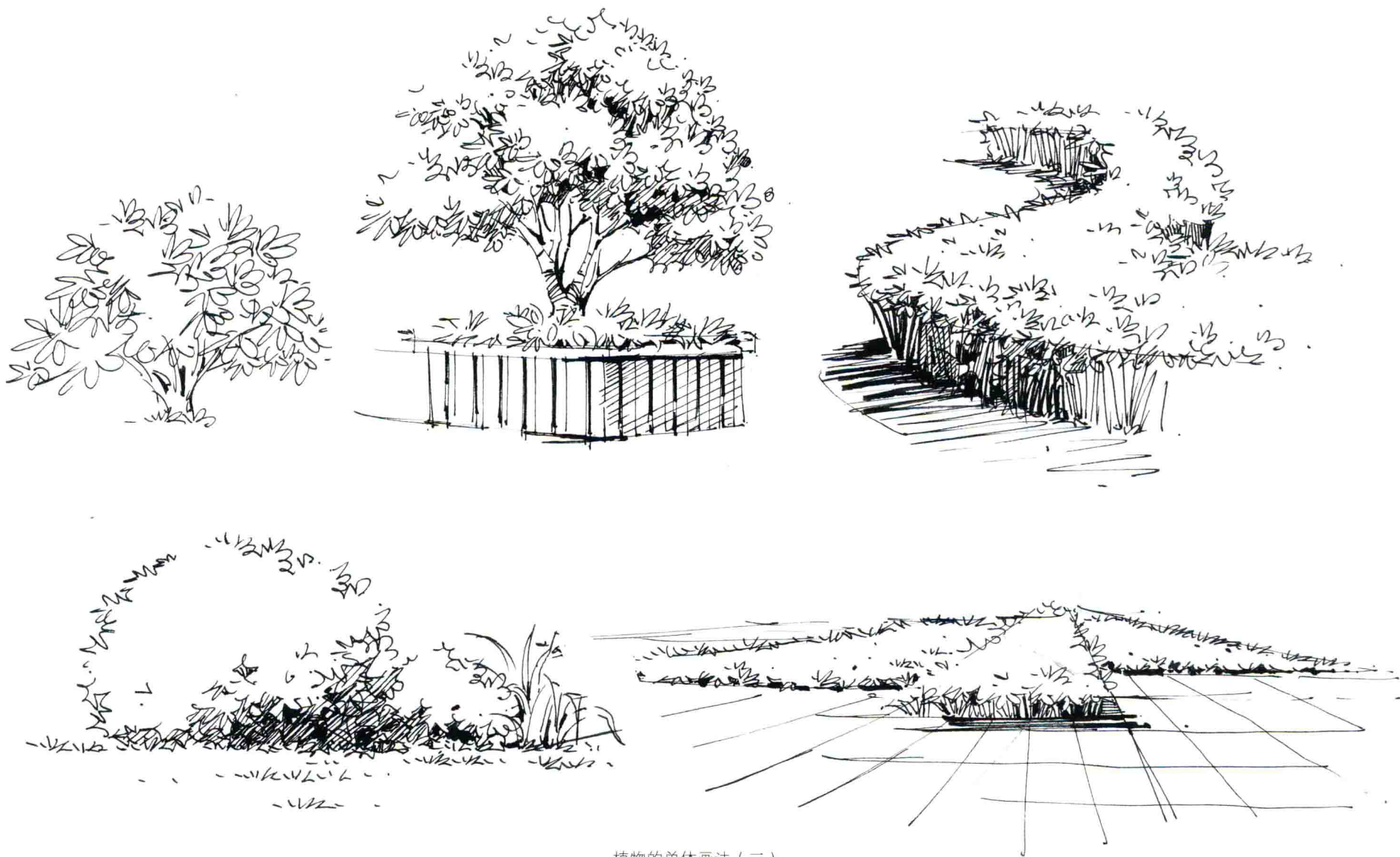
重点：在练习抖线时应注意抖线的流畅性及植物姿态形态的变化性，不宜抖得太慢，太慢会比较死板。

树干的画法，处理枝干时应注意线条不要太直，要用比较流畅自然的线条，也要注意枝干分枝位置的处理，要处理出分枝处的鼓点。



植物的单体画法 (一)





植物的单体画法(二)