

婦女生育論

生育論序

人類只有男子或女子不能存立，必須兩性結合作一單位，然後能保存種族，然後能謀種族之進步與發展。婦女於人類之維持及繁殖并其進化，負有重大之責任。故婦女生育一事，不特於個人幸福上有莫大之關係，延及於家族及社會，推而至於國家及世界無不間接蒙其禍福。本書目的，在使一般女子，增進對於自己內病及生殖機能作用之智識，恪守衛生於常日，預防疾病於未然，即不幸罹於二豎，亦能理解醫師之治療，而加增其效果。蓋產婦與病婦，固當仰賴醫生之處置，然苟當局者自己略識其理，則直接間接，奏效良多。本書雖稍涉於專門的，但爲廿世紀之婦女，實不能不具此等智識，非特爲本人幸福計，抑亦大有造於家國及全人類焉。

一九二二年十月蘇儀貞識

生 育 節 制 論

徐 傳 霖 譯

全 書 一 冊 三 角 五 分

子女生育太多，不惟生活困難，抑且教養難周。父母既受損失，子女人格，亦難以高尚，夭折更所不免。山額夫人提倡節制生育，卓著成效；前來我國，備受歡迎。本書對於節育之學說、方法，及其利弊，論列詳明。用語體文，人人能解。

中 華 書 局 印 行

性教育指南

Guide to Sex Instruction

by

T. W. Shannon

杜佐周
錢亦石
合譯

冊五
角

社會上最普通的呼聲爲「提倡教育」或「注重教育」；但是最重要的一部教育——性教育——却全被忽視。現在一般青年男女，因爲缺乏性知識方面的指導，以致走入歧途。養成自戕的習慣者，比比皆是；其甚者，且犯神經病等，喪生毀家，教育的失敗，孰有甚於此者，這都是父母與教師的罪過啊！美國生物學專家(Shannon)教授有鑒於此，特著此書，將兒童及青年各時期所應取的性的教材及其實施方法，莫不詳細討論；用談話方式，以便爲父母及教師者可就實際的需要而妥爲擇用。內容多實際問題的解答，尤有裨益。此外關於男女社交問題，討論尤爲詳盡切要。原本出版後，年銷數萬，凡一般父母，教師及青年男女等，均樂於閱讀此書，藉達解決這個根本問題的目的。本書之價值，不言可知矣。

男青年性問題

Sex Problems of Man in
Health and Disease

by

Moses Scholtz M. D.

楊銘鼎譯
一冊二角半

本書以男青年性問題立場爲起點，詳述性病之辨認以及治療方法，對於性之常識極易明瞭。內容分：性之健康，性之病理，花柳病三篇。凡青年男子得此一書，猶黑夜之見明燈，迷津之獲指針也。

中華書局發行

婦女生育論目錄

第一編 婦女生殖器解剖

蕃殖器 交接器

第二編 懷孕

懷孕之意義——精液——精蟲——卵子——月經——受胎——懷孕之繼續——
懷孕生理——卵膜——羊水——胎盤——臍帶——懷孕各月之胎兒——滿十
個月所生之成熟兒——雙胎——懷孕中各部及全身之變化——懷孕及
出產計算法——懷孕診斷法——胎兒生死之診斷——懷孕時之攝生——
分娩前之注意——人工懷孕論

第三編 分娩

分娩之意義——分娩之繼續——分娩時之苦痛——分娩之診斷——普通

分娩之經過狀態——分娩時之注意——臍帶切斷法——產室及產婦之位置——陣痛微弱處置法——分娩時之消毒法——分娩後之攝生

第四編 婦科疾病

- (一) 外陰炎
- (二) 膇炎
- (三) 陰門血腫
- (四) 膇痙痛
- (五) 柏爾的里腺炎
- (六) 會陰破裂
- (七) 月經全無
- (八) 月經代償
- (九) 月經困難症
- (十) 子宮後傾後屈症
- (十一) 子宮頸管狹窄症
- (十二) 子宮腔部糜爛症
- (十三) 子宮頸管炎
- (十四) 子宮內膜炎
- (十五) 子宮實質炎
- (十六) 子宮筋腫
- (十七) 子宮癌腫
- (十八) 生殖器出血
- (十九) 不孕症
- (二十) 輸卵管炎
- (二十一) 卵巢炎

第五編 生育限制

社會的見解——個人的見解

婦女生育論

編著者蘇儀貞

第一編 女子生殖器解剖

女子生殖器分蕃殖器及交接器兩種。

(甲)蕃殖器(內生殖器)

女子蕃殖器。可分爲三種(A)子宮(B)卵巢(C)輸卵管是也。

(A)子宮

位置。在小骨盤內直腸及膀胱之間。

形狀。子宮如梨子狀。前後扁平、中央稍絞窄。分爲上下二部。其上半部名子宮體部。下半部名子宮頸部。體部之最高部名子宮底部。

底部

底部在子宮上部最廣之部分。其兩側附着卵巢輸卵管。其前側附有一帶。名圓

韌帶。

體部

體部爲底部之次部。到下方漸次狹小。其前後部扁平而豐隆廣闊。

頸部（又名頸管）

頸部爲體部之下部更狹小。現圓柱狀。其半突出腔內。此部名子宮腔部。其末端有橫裂之溝名子宮外口。上下呈口唇狀。名子宮唇。

子宮腔內爲三角扁平形。基底之兩側連合輸卵管。尖端向下方漸次狹小。至頸部又復膨大成圓形。名(1)子宮頸管。其上端名(2)內子宮口。其構造分三層。卽內層、中層、外層。

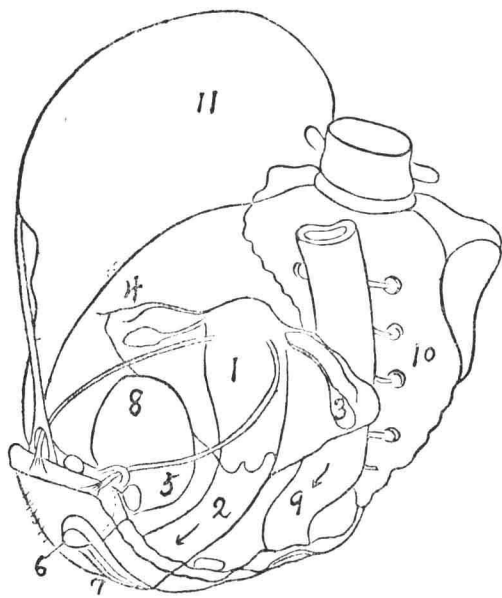
外層名漿液膜。爲腹膜之一系。包覆子宮之外部。中層名肌層。有縱走、橫走、斜走肌而成。肥厚而綜錯。其內圍擁橫行肌纖維者。名子宮括約肌。

內層爲粘液膜。在於子宮腔者甚平滑。頸部之粘膜。左右兩側隆起如樹葉。名棕

狀皺襞。

全子宮腔之內及頸管。上部由氈毛上皮而成。下部則從扁平上皮而成。內藏多數之管狀腺。名(1)子宮腺。腺內由氈毛上皮所包覆。又頸部有水胞狀之小體。

女子生殖器官



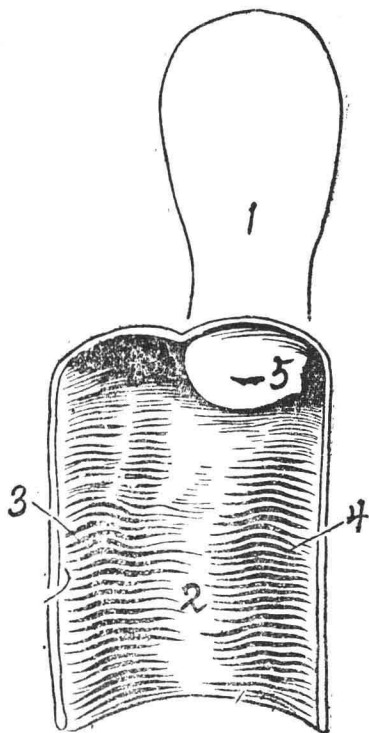
- 1 子宮
- 2 腔
- 3 卵巢
- 4 輸卵管
- 5 圓韌帶
- 6 陰核
- 7 大小陰唇
- 8 膀胱
- 9 直腸
- 10 薦骨
- 11 腸骨

腺之分泌作用於體部僅少。而於頸部甚旺盛。

子宮之機能

子宮之機能為包容已受精之卵。待其於子宮內充分發育而排出於體外。子宮

圖斷縱之宮子及膻



1子宮 2膻 3前膻柱 4後膻柱 5外子宮口

於月經時已受一定之變化。但懷孕之後卵漸次發育。則其大小構造形狀內容

更受非常變化、至分娩告終則仍再復以前之形狀。

(B) 卵巢

卵巢於生殖器成熟期呈扁平長圓形。兩側有強固之韌帶。附着於子宮外側後上部。名爲

卵巢。固有韌帶在小骨盤內扁韌帶之間。呈淡紅色。卵巢長約七分半、闊五分至一寸、厚約二分至五分。然濾胞及黃體成熟則其大小變化。

少女之卵巢。表面平滑、已開始排卵之卵巢。其表面現凹凸不平狀。

構造

卵巢由皮質、髓質、固有膜而成。

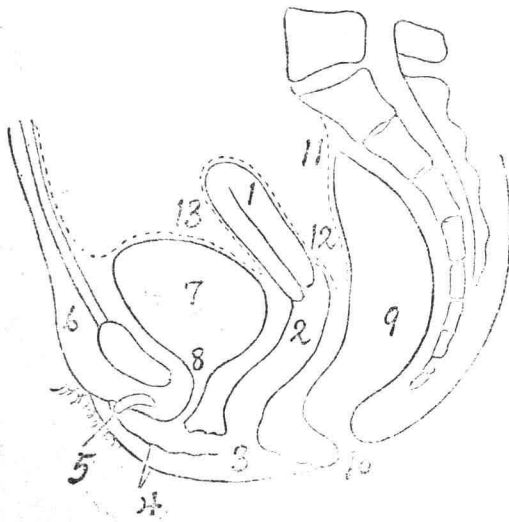
卵巢有分泌卵子之作用。

卵細胞

卵巢之表面。有一層圓柱上皮。名胚皮。其中有圓形之大小卵細胞。其最發育者。

- 1 子宮
- 2 膈
- 3 膈口
- 4 大小陰唇
- 5 陰核
- 6 陰阜
- 7 膀胱
- 8 尿道
- 9 直腸
- 10 肛門
- 11 腹膜
- 12 直腸子宮窩

子宮與腹膜之關係



爲葛賴甫細胞 (Graafschcr Follikel)

漸次吸收液而擴張。因間接增殖法而增殖數層之小細胞。俟充分成熟。則向卵巢表面膨起遂破而出。但葛賴甫氏胞中發育者僅少。於未熟以前。萎縮死滅者恆多數也。

(C) 輸卵管(子宮喇叭管)

輸卵管爲連續子宮及卵巢之管。卽卵子之輸出管。位於子宮之兩側。扁韌帶之上緣。形狀如喇叭。故又名爲喇叭管。分內部及外部。

(A) 內部又名子宮端狹小之部。連續子宮。成一狹管。名輸卵管之子宮口。
(B) 外部名腹端。膨大彎曲成漏斗狀。開口於腹腔。名喇叭管之腹口。其尖端分裂作多數之小突起。特名剪綵。其中之最大者名卵巢剪綵。

輸卵管壁由漿液膜肌纖維層粘液膜三層而成。

(乙) 交接器(外生殖器)

輸卵管及子宮



(a) 上端圍擁子宮頸部

(b) 下端狹小。開口於外陰部。名腔口。處女有一膜遮閉名處女膜。

(c) 前腔壁與尿道壁相接。其下端甚厚。

腔、陰唇、陰核、前庭、及柏爾的里氏腺 (Glandula Bartholi) 合此五者而成交接器。

腔

腔為子宮腔與外界交通之扁平橫樣之管。其形扁平，在直腸及膀胱之間，即子宮之下部。區別為上端、下端、前壁、後壁之四部分。

(d) 後腔壁弛緩而與直腸前壁接觸。

(e) 腔與骨盤同長。後壁長於前壁五分至六分半。即後壁平均二寸六分至三寸三分。前壁二寸三分至二寸六分。

陰唇

陰唇爲陰阜之移行部、陰毛密生、皮下脂肪層甚發達。其部隆起、又陰唇分爲大小二部。

陰核

陰核呈圓柱形分頭、腳、體三部、知覺銳敏。構造與男子陰莖海棉體相同、具有勃起性。

前庭

在左右小陰唇之間、居腔口上部呈三角形。

腔口

處女則爲圓形。其後緣銳利，稍彎入前緣突出於後方。腔口周圍配列有無數粘液腺。

柏爾的里氏腺 (Bartholini)

此腺爲橢圓形，其色帶紅黃色，約有豌豆大。由腺體及排泄管而成。犯淋疾時此腺多腫脹發炎。

第二編 懷孕

懷孕之意義

男子之生殖細胞名爲精蟲，女子之生殖細胞名爲卵子。懷孕卽精蟲與卵子之結合。而包藏此妊卵之婦女，謂之孕婦。

男子生殖素中含有精蟲之精液射入腔內，其中所有之精蟲通過子宮腔，進入輸卵管或卵巢，與女子生殖素之卵子會合，是爲受胎。如既成熟之卵子不受胎時，則卵子與月經血或子宮粘膜同時排泄於體外。

精液

精液爲帶黃色粘稠之流動物，含有上皮細胞、顆粒脂肪滴、精蟲等物質。精液發一種特異之臭氣。接觸空氣時變爲凝固之物。

精蟲

男子生殖素之精蟲，於精液中爲最微小之流動物。其大不過毛髮萬分之一。以此可能想像其微小，其形頭大，身體細長，呈蝌蚪之觀。精蟲之運動非常敏捷。或成羣，或單獨運動。然必一直線前進，此爲精蟲運動之特質。精蟲常能生存數時，乃至數星期之久。

卵子

卵子存在於卵巢內部，無數濾胞中之顆粒膜之一側。卵子即其中心之大細胞也。

月經