

资深业者倾力打造的饲养圣经

全新热带鱼 饲养手册



王婷 编著



海峡出版发行集团 | 福建科学技术出版社
THE STRAITS PUBLISHING & DISTRIBUTING GROUP | FUJIAN SCIENCE & TECHNOLOGY PUBLISHING HOUSE



124种
精品热带鱼

详尽漫画
操作图

全新热带鱼 饲养手册

王婷 编著



海峡出版发行集团
THE STRAITS PUBLISHING & DISTRIBUTING GROUP

福建科学技术出版社
FUJIAN SCIENCE & TECHNOLOGY PUBLISHING HOUSE

图书在版编目(CIP)数据

全新热带鱼饲养手册/王婷编著.—福州：福建
科学技术出版社，2012.2
ISBN 978-7-5335-3972-6

I. ①全… II. ①王… III. ①热带鱼类：观赏鱼类—
鱼类养殖—手册 IV. ①S965.8-62

中国版本图书馆CIP数据核字(2011)第232142号

书 名 全新热带鱼饲养手册
编 著 王 婷
出版发行 海峡出版发行集团
福建科学技术出版社
社 址 福州市东水路76号（邮编350001）
网 址 www.fjstp.com
经 销 福建新华发行（集团）有限责任公司
排 版 福建科学技术出版社排版室
印 刷 福建彩色印刷有限公司
开 本 700毫米×1000毫米 1/16
印 张 11
图 文 176码
版 次 2012年2月第1版
印 次 2012年2月第1次印刷
书 号 ISBN 978-7-5335-3972-6
定 价 27.00元

书中如有印装质量问题，可直接向本社调换



前言

在水族行业工作的近 10 年中，经常会有朋友向我咨询关于观赏鱼的问题。无论是对观赏鱼一无所知的爱好者，还是资深玩家，我发现他们中的大部分人对观赏鱼的基本知识都还不甚了解。在图书馆、书店翻阅相关书籍的时候，看到封面赫然印着一条海水鱼的图书，可书里介绍的却是淡水鱼养殖；而书名与淡水鱼养殖相关的，内容却以海葵、海螺、砗磲等海水生物作为装饰物……看到这些书，笔者深感无奈，觉得有必要对观赏鱼的基本知识做一些简单的介绍。

按生活的水域来分，观赏鱼可分为淡水观赏鱼和海水观赏鱼。

顾名思义，海水鱼本来生活在广袤无垠的海洋里。海水水层不同，水温也不同，深海海水鱼适应水温极低，色彩通常艳丽无比，但不能被大众饲养。现在被引进水族箱为大众饲养的海水鱼，原来生活在亚热带珊瑚礁海域，也被称为热带海水鱼。以小丑鱼、三点白、蓝膜等为代表的海水观赏鱼品种，饲养水温为 26℃ 左右，饲养盐度为 1.022，体色艳丽。这些热带海水鱼和海葵、海螺、砗磲、海虾等各种海水生物以及形态各异的岩石搭配造景后，令人赏心悦目，甚为人们所喜爱。但是，海水鱼对水质要求很高，饲养难度较大。爱好者饲养前如要学习一些海水鱼知识，可参考由我编写、福建科学技术出版社出版的《海水观赏鱼饲养手册》。

根据生活的水温不同，淡水鱼可分为冷水鱼和热带鱼。冷水鱼包括金鱼和锦鲤两大类。金鱼的祖先是鲫鱼，锦鲤的祖先是鲤鱼，它们最明显的区别就是口须的有无，鲤鱼口上有须，而鲫鱼没有。现有金鱼和锦鲤的养殖品种，通常是自然变异和人工杂交而来。冷水鱼可以适应 2 ~ 28℃ 的水温，尤其喜欢在冷水中生活，饲养时无需加温设备，适应能力很强，养殖方法比较简单，容易为大众所接受。金鱼和锦鲤在大多数情况下，适合从背部观赏，故多养于鱼池或敞口鱼盆里；只有少数的品种适合从侧面欣赏，可养于水族箱中，但不适合与热带鱼混养。热带

淡水鱼是本书重点介绍的种类。热带淡水鱼大多原产于亚马孙河流域，适应水温为 22 ~ 30℃，最适水温为 28℃，人工饲养时要有加温设备。由于热带淡水鱼品种繁多，色彩艳丽，因此深受爱好者喜爱。饲养淡水鱼的相关知识，可参考由我编写的、同样由福建科学技术出版社出版的《锦鲤饲养手册》和《全新金鱼饲养手册》。如果读者对龙鱼、罗汉鱼、七彩神仙鱼特别喜爱，想做深入了解，可以参考我先前出版的《罗汉鱼饲养手册》《龙鱼饲养手册》和《全新七彩神仙鱼饲养手册》等。

本书按照热带淡水鱼的饲养步骤，将饲养经验一步步地传授给读者：先让读者了解热带鱼、认识品种，再教你设置水族箱、选购热带鱼；选购之后谈养殖热带鱼，特别指出水族箱中水草的特殊饲养以及龙鱼、罗汉鱼、七彩神仙鱼、血鹦鹉等大中型热带鱼的特殊饲养方法；最后介绍疾病的诊断和处理方法，向读者推荐防病治病的药品。书中所附的照片，为你辨认品种、识别疾病提供了诸多方便；彩色漫画则把操作要点展示得淋漓尽致。养殖热带鱼过程中的注意点总结成小贴士，可使读者更清晰、快捷地了解、掌握知识要点。

我真诚地希望读者能喜欢我的书，并对我编写的图书提出宝贵意见，这将让我感到无比荣幸。对于读者所提出的要求和指出书中存在的谬误，我都将在本书再版时予以充实与更正。

此书谨献给我的父母、爱人尚彬、女儿尚可，他们为我的写作给予了大力支持。本书绘图者为赵曦，孙盼编写了部分章节，在此特向他们表示感谢。此外，还要感谢“美国 Dora”“水舞天下”以及在我写作期间帮助过我的许多亲朋好友。

王 婷

于北京世纪金源尼莫水族

目录



了解热带鱼

一、何为热带鱼 /001

二、特征特性 /001

(一)生活习性 /001

(二)外部形态 /002

(三)内部结构 /003

热带鱼品种

一、鲤科 /005

(一)红玫瑰 /005

(二)四间鱼(虎皮鱼) /005

(三)斑马鱼 /006

(四)金三角 /006

(五)一眉道人 /006

(六)黑尾泰国鲫 /007

(七)红尾黑鲨 /007

二、脂鲤科 /007

(一)银板 /007

(二)刚果扯旗 /008

(三)红绿灯 /008

(四)头尾灯 /008

(五)企鹅灯 /009

(六)金十字灯 /009

(七)红鼻剪刀 /009

(八)黑线灯 /010

(九)蓝国王灯 /010

(十)食人鱼 /010

(十一)黑裙 /011

三、慈鲷科——非洲慈鲷 /011

(一)黄帝 /012

(二)非洲王子 /012

(三)阿里 /012

(四)埃及艳后 /013

(五)帝王艳红 /013

(六)红马面 /013

(七)白马王子 /013

(八)雪鲷 /014

(九)斑马雀 /014

(十)蓝雀 /014

(十一)维纳斯 /015

(十二)蓝茉莉 /015

(十三)花小丑 /015

(十四)雪中红 /015

(十五)金松鼠 /016

(十六)鸟嘴 /016

(十七)黄宽带蝴蝶 /016

(十八)红宽带蝴蝶 /017

(十九)火狐狸 /017

(二十)花蝴蝶 /017

(二十一)皇冠六间 /018

(二十二)喷点珍珠虎 /018

(二十三)黄金喷点珍珠虎 /018

(二十四)橙翅珍珠虎 /019

(二十五)白珍珠虎 /019

(二十六)蓝波 /019

(二十七)女王燕尾 /020

(二十八)蓝帝提灯 /020

(二十九)黄金提灯 /020

(三十)紫蓝叮当 /020

(三十一)黄金叮当 /021

(三十二)蓝剑沙 /021

(三十三)黄尾蓝剑沙 /021

(三十四)棋盘凤凰 /022

(三十五)紫杉凤凰 /022

(三十六)红宝石 /022

(三十七)七彩宝石 /023

四、慈鲷科——美洲慈鲷 /023

- (一) 地图鱼 /023
- (二) 花地图鱼 /024
- (三) 金菠萝 /024
- (四) 帝王三间 /024
- (五) 元宝 /024
- (六) 红嫦娥 /025
- (七) 红肚火口 /025
- (八) 得州豹 /025
- (九) 和尚 /026
- (十) 牛头鲷 /026

五、慈鲷科——短鲷 /026

- (一) 红肚凤凰 /027
- (二) 荷兰凤凰 /027
- (三) 维吉塔短鲷 /027
- (四) 酋长短鲷 /028
- (五) 阿卡西短鲷 /028

六、慈鲷科——七彩神仙鱼和淡水神仙鱼 /028

- (一) 七彩神仙鱼 /028
- (二) 淡水神仙鱼 /030

七、慈鲷科——血鹦鹉和罗汉鱼 /032

- (一) 血鹦鹉 /032
- (二) 罗汉鱼 /033

八、鲟科和鳅科 /034

- (一) 三间鼠 /034
- (二) 青苔鼠 /034
- (三) 咖啡鼠 /035
- (四) 白鼠 /035
- (五) 国王豹鼠 /035
- (六) 红头鼠 /036
- (七) 琵琶鼠 (清道夫) /036
- (八) 直升机鲟 /036
- (九) 玻璃鲟 (玻璃猫) /037

- (十) 红尾鲟 (红尾鸭嘴) /037

九、鲷鱼科 /037

- (一) 孔雀鱼 /038
- (二) 红剑 /040
- (三) 金帆鳍玛丽 /040
- (四) 银玛丽 /040
- (五) 茶壶 /041
- (六) 月光鱼 (月鱼、满鱼) /041
- (七) 黄金火焰鳍 /041
- (八) 黄金鳍 /042
- (九) 粉红佳人鳍 /042

十、攀鲈科 /042

- (一) 中国斗鱼 /043
- (二) 泰国斗鱼 /043
- (三) 吻嘴鱼 /044
- (四) 珍珠马甲 /045
- (五) 蓝曼龙 /045
- (六) 战船鱼 /045
- (七) 丽丽鱼 /046

十一、虹银汉鱼科 /046

- (一) 红苹果 /046
- (二) 石美人 /046
- (三) 蓝美人 /047

十二、骨舌鱼科 /047

- (一) 红龙 /047
- (二) 斑加红龙 /048
- (三) 过背金龙 /048
- (四) 红尾金龙 /049
- (五) 青龙 /049
- (六) 银龙 /049
- (七) 黑龙 /050
- (八) 星点珍珠龙 /050
- (九) 珍珠龙 /050

十三、其他品种 /051

- (一) 金恐龙 /051
- (二) 短吻鳄鱼火箭 /051
- (三) 七星刀 /051
- (四) 黑魔鬼 /051
- (五) 魮鱼 /051
- (六) 银鼓 /052
- (七) 蝙蝠鲳 /052
- (八) 黄鳍鲳 /053
- (九) 射水鱼 /053
- (十) 泰国虎 /054
- (十一) 绿河豚 /054
- (十二) 玻璃拉拉 /054

饲养器具及其安装

一、饲养器具与装饰物 /055

- (一) 水族箱 /055
- (二) 人工装饰物 /057
- (三) 有生命装饰物——水草 /058

二、造景示例 /059

- (一) 小型鱼和水草造景示例 /059
- (二) 三湖慈鲷类造景示例 /061
- (三) 大中型热带鱼造景示例 /062

三、过滤系统 /062

- (一) 过滤方式 /063
- (二) 硝化细菌 /063
- (三) 完备的过滤系统 /065

四、饲养设备选择 /066

- (一) 照明设备 /066
- (二) 恒温设备 /067
- (三) 增氧设备 /068
- (四) 过滤设备 /069
- (五) 水草饲养配套器具 /074
- (六) 其他饲养器具 /075

五、饲养设备安装 /076

- (一) 水族箱处理 /076

- (二) 安装配套设备 /076

选购优质热带鱼

一、确定选购时间 /078

二、选购热带鱼要诀 /078

- (一) 选择信任的商家 /078
- (二) 挑选健康的热带鱼 /079

三、大中型热带鱼选购要点 /080

- (一) 罗汉鱼 /080
- (二) 七彩神仙鱼选购要点 /082
- (三) 龙鱼选购要点 /084

四、带热带鱼回家 /086

- (一) 打包 /086
- (二) 运输 /086

五、放鱼入箱 /087

- (一) 水温适应性调节 /087
- (二) 新鱼消毒 /087
- (三) 水体适应性调节 /087
- (四) 安全入箱 /087

热带鱼饲养指南

一、水 /089

- (一) 适合的水体 /089
- (二) 水质指标 /090
- (三) 水质测试 /092
- (四) 水质维护和调整 /093

二、饵料 /093

- (一) 营养构成 /093
- (二) 天然饵料和人工饵料 /095

三、日常饲养 /100

- (一) 换水 /100
- (二) 喂食 /101
- (三) 特别注意 /103
- (四) 热带鱼混养 /103

水族箱中水草特殊饲养管理

- 一、适合水草生活的环境 /105
- 二、水草品种 /106
 - (一) 前景草 /106
 - (二) 中景草 /109
 - (三) 后景草 /115
- 三、水草的选择与处理 /120
 - (一) 选择要点 /120
 - (二) 水草的处理 /121
- 四、水草的种植 /121
 - (一) 底肥的添加 /121
 - (二) 水草的种植 /122
 - (三) 水草与热带鱼和谐共处 /124
- 五、水草养护 /125
 - (一) 水草养护 /125
 - (二) 水草病害 /127

大中型热带鱼特殊饲养管理

- 一、罗汉鱼的特殊饲养管理 /132
 - (一) 增大额珠的方法 /132
 - (二) 增色的方法 /133
 - (三) 和其他观赏鱼的混养 /133
- 二、龙鱼的特殊饲养管理 /134
 - (一) 不同生长阶段的饵料选择 /134
 - (二) 红龙增色方法 /135
 - (三) 龙鱼群养混养要点 /136
 - (四) 非正常现象的处理 /139
- 三、七彩神仙鱼的特殊饲养管理 /141
 - (一) 特殊的食物要求——自制七彩汉堡 /141
 - (二) 七彩神仙鱼饲养要点 /143
- 四、血鹦鹉的特殊饲养管理 /144
 - (一) 让血鹦鹉体色更红 /144

- (二) 血鹦鹉剪尾 /146

热带鱼疾病防治

- 一、鱼病基础知识 /147
 - (一) 疾病发生原因 /147
 - (二) 疾病预防 /149
 - (三) 药物浓度及用药量计算 /150
 - (四) 治疗常用方法 /150
 - (五) 医疗水族箱的设置 /151
- 二、疾病早期发现途径 /152
- 三、疾病诊断流程 /154
- 四、常见疾病及其防治 /155
 - (一) 水霉病 /155
 - (二) 小瓜虫病 /156
 - (三) 车轮虫病和斜管虫病 /157
 - (四) 锚头蚤病、鱼虱病 /158
 - (五) 皮肤发炎充血病 /159
 - (六) 头洞病 /159
 - (七) 烂鳍烂尾病 /161
 - (八) 肿嘴病 /161
 - (九) 竖鳞病 /162
 - (十) 凸眼病 /163
 - (十一) 细菌性烂鳃病 /163
 - (十二) 肠炎病 /164
 - (十三) 白云病 /165

附录 防病治病药物推荐

- (一) 氯化钠 /166
- (二) 呋喃西林 /166
- (三) 呋喃唑酮 /167
- (四) 高锰酸钾 /167
- (五) 孔雀石绿 /168
- (六) 青霉素 /168

了解热带鱼



一、何为热带鱼

热带鱼指热带观赏鱼，包括热带淡水鱼和热带海水鱼。本书重点介绍热带淡水鱼，下文皆简称热带鱼。

热带鱼生活在江河、溪流、湖沼等淡水水域中。热带鱼的老家主要在东南亚、中美洲、南美洲和非洲等地。其中，以南美洲的亚马孙河水系出产的最多，而且种类繁多、形态优美，因此有人将亚马孙河称为热带鱼宝库。

多数热带鱼原产于热带地区，一般需要 20℃ 以上的饲养水温；还有一些鱼本来并不产于热带地区，而是原产于亚热带甚至温带地区的品种，人们有时候也将其称为热带鱼。当然，并不是所有热带鱼都存在于天然水域。许多美丽的热带鱼，是人们经千百年来不断地优选、杂交并在人工水体中定向培育获得的新品种，如人工育种的七彩神仙鱼和血鹦鹉等。

据说，饲养热带鱼起源于古代的埃及与罗马，距今已有 2000 多年。近百年来，热带鱼饲养才逐渐在世界各地流行。我国饲养观赏的热带鱼，也有 70 多年的历史。由于地理位置和历史的原因，我国最初饲养热带鱼的地方是广州和上海。饲养热带鱼在我国历史并不悠久：20 世纪 50 年代，北京的爱好者几乎是凤毛麟角；到了 70 年代，热带鱼的养殖出现了一个小小的高潮；改革开放后，热带鱼通过广州涌入北京的市场，又通过北京辐射到附近的省、市、区，水族商店越来越多，各种鱼展、大赛争相举办，热带鱼终于在消费市场占领了一席之地。

二、特征特性

(一) 生活习性

热带鱼长期生活在热带、亚热带，已适应了那里光照充足、水温高、温差小、

天然饵料丰富的生态环境。人工饲养时，不可能做到与热带鱼故乡的水域环境完全相同，但也必须提供基本能让其适应的生活条件。

1. 水温

热带鱼是狭温性鱼类，对水温的要求比较苛刻，而且对水温变化特别敏感，需要较高的饲养水温，20 ~ 30℃都可以生存，但最适水温为24 ~ 28℃。

2. 溶解氧

对热带鱼而言，水体中的溶解氧在5 ~ 7毫克/升均属于正常。当鱼排泄物较多时，容易造成水质恶化，水中缺氧，这时要保持水中有充足的溶解氧。

3. 酸碱度

热带鱼原产地的水质一般为微酸性，加上地表和水中腐殖质较多，所以pH6 ~ 7为热带鱼比较适应的酸碱度。但也有的热带鱼喜欢偏碱性的水质，比如三湖慈鲷，要根据鱼的种类对水质加以调整。

4. 硬度

大部分热带鱼喜欢在软水和低硬度

的水中生活与繁殖，软水中钙、镁、铁等金属离子的含量少，适合大多数鱼类生活。但三湖慈鲷则喜欢硬度较大的水质，这跟它们原始生活环境有关。

5. 光照

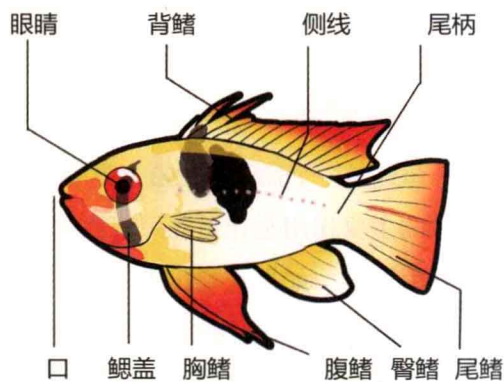
无论是热带鱼还是水草都需要一定的光照，但光照过强、直射或者照射时间过长也不利于观赏鱼和水草的生长，所以光线要适度，要根据水体和室内光线进行调节。

6. 饵料

绝大多数热带鱼是肉食性，喜欢吃动物性饵料；有的热带鱼是杂食性，动物性和植物性的饵料都能摄食，只吃活饵料或植物性饵料的热带鱼只占很少数。动物性天然饵料主要包括鱼虾、浮游生物、昆虫幼体等，植物性的天然饵料则是水草。人工养殖热带鱼大多数喂食人工饵料，具有方便、卫生、快捷等优点。

(二) 外部形态

热带鱼的基本外形包括右下图所示的侧扁形、三角切面形、刀形、纺锤形、平扁形、条形等。侧扁形的热带鱼有神



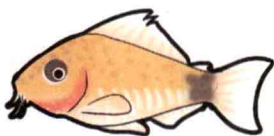
外部形态特征

仙鱼、七彩神仙鱼等，三角切面形的热带鱼有琵琶鼠等，刀形的鱼主要是七星刀等，纺锤形的热带鱼主要有孔雀鱼、红剑等，平扁形的鱼主要有魮鱼，条形鱼主要为龙鱼等。

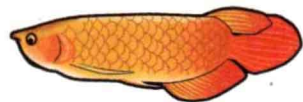
热带鱼的体色可谓五光十色，赤、橙、黄、绿、青、蓝、紫、黑、白各色，在热带鱼体色上都可以见到。不同种类体色各异，有单色的，有2种以上复色的，有色彩斑斓的，有的还具有金属光泽。尤其是热带鱼在性腺成熟的发情期，体表出现平时没有的浓艳体色，称之为“婚姻色”。婚姻色在雄鱼体上表现得更为鲜艳夺目。



平扁形



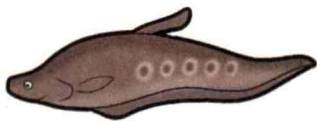
三角切面形



条形



纺锤形



刀形



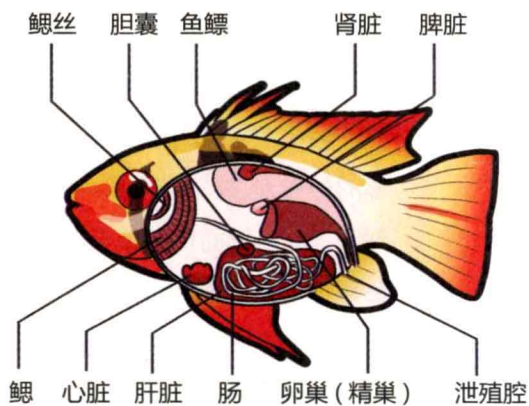
侧扁形

热带鱼基本外形

(三) 内部结构

1. 鳃和侧线

热带鱼的鳃是用来呼吸的，通过一张一合进行渗透压的调节，从而很好地在水里生活。眼睛是用来东西和寻找食物的，再配合嗅觉和侧线的感知来辨别食物。侧线是热带鱼的感觉器官，用来感知周围



热带鱼内部结构

的一切，也应该算是热带鱼的眼睛了。

2. 皮肤

皮肤是热带鱼的重要器官之一，不仅仅覆盖着美丽的鱼鳞，且具有欣赏价值，更重要的是具备许多其他的功能。首先，皮肤是防止水不受控制地侵入身体内的隔水层，有了这层隔水层，热带鱼才能在水中自由地生活。其次，皮肤可以和鱼鳞一起保护其内部器官。最后，皮肤还可以分泌黏液，形成鱼体第一道保护层，这对于热带鱼来说非常重要。黏液是保护身体不受病菌（包括细菌、病毒、真菌）和寄生虫侵害的第一道物理屏障。有了这道屏障，病菌和寄生虫就可以被黏液中的抗菌物质杀死，减少热带鱼患病的概率。此外，黏液还可以

降低游动时的阻力。

3. 鱼鳔

鱼鳔是一个位于消化道上方的气囊。鱼鳔的主要作用是让鱼儿可以在水中上下自由沉浮。如果鱼鳔出了问题，热带鱼就只能肚皮朝天浮在水面上，或在水面不停打转而无法沉到水中。这种状况一般来说无药可治，直到热带鱼耗尽体力而死亡。

4. 肾脏和肝脏

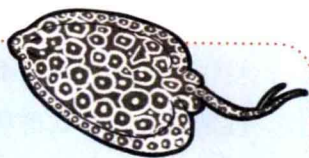
热带鱼的肾脏和肝脏是体内非常重要的两个器官，起着分解体内有毒物质和维持身体内液体平衡的作用，任何一个器官不工作，热带鱼都将因身体内的毒素过多或身体内溶液无法平衡而死亡。

小贴士

热带鱼鱼龄名称

- ①仔鱼指从鱼卵孵化出来的小鱼，这个时期品种特征尚未出现，多数鱼体呈青灰色。
- ②幼鱼指仔鱼性腺形成至性成熟以前整个生长阶段的鱼类个体。
- ③一龄鱼指生长满1年的鱼。
- ④二龄鱼指生长满2年的鱼，以此类推三龄鱼、四龄鱼。
- ⑤亲鱼指留作繁殖用的成鱼，通常选择一龄以上的成鱼。

热带鱼品种



热带鱼按照科目分为鲤科、脂鲤科、慈鲷科、鲶科、鳅科、攀鲈科、鲮鱼科、虹银汉鱼科、骨舌鱼科等。下面我们来分别介绍，其中涉及一些符号，如T表示水温、D.O.表示水中溶解氧量、KH表示水的硬度、pH表示水的酸碱度。

一、鲤科

鲤科鱼类种类繁多，分布广泛，主要分布在南亚和非洲。鲤科鱼的特征是鱼的咽喉处有咽喉齿；身体呈流线型，游速快；尾鳍呈叉形。此类鱼容易饲养，对水质没有特殊的要求。

身体流线型，游速快



口内有咽齿

尾常呈叉形

鲤科鱼类的外形特点

(一) 红玫瑰

学名: *Puntius conchonius* var.

原产地: 斯里兰卡

最大体长: 4 厘米

特性: 身体两侧背部各有一条由金、黑两色组成的边缘不齐的宽条纹。性情温和，游动敏捷，宜混养。杂食性，可以喂食人工饲料和红虫等。

饲养水质: T: 20 ~ 24℃, D.O.: 5 ~ 7 毫克/升, KH: 5 ~ 7, pH: 6.3 ~ 6.8。

(二) 四间鱼 (虎皮鱼)

学名: *Puntius* sp.

原产地: 印度尼西亚的苏门答腊



四间鱼

最大体长：6 厘米

特性：从身体至尾部分布有 4 条黑纹。性情活泼，喜欢群居，但不宜和有长鳍的鱼种（如神仙鱼）混养，因为四间鱼非常喜欢咬食长鳍。杂食性，喜食红虫等活饵料，比较贪食。

饲养水质：T: 22 ~ 26℃, D.O.: 5 ~ 7 毫克 / 升, KH: 7, pH: 6.5 ~ 7.0。

(三) 斑马鱼

学名：*Danio rerio*

原产地：印度、孟加拉、泰国、缅甸

最大体长：5 厘米

特性：从背部至腹部、臀鳍有多条深蓝色条纹与身体并行直达尾鳍，满身条纹似斑马而得名。性情温和，活泼好动，喜欢群游。杂食性，可以喂食人工饲料和红虫等。

饲养水质：T: 20 ~ 25℃, D.O.: 5 ~ 7 毫克 / 升, KH: 6 ~ 7, pH: 6.5 ~ 6.8。

(四) 金三角

学名：*Rasbora espei*

原产地：泰国、马来半岛及印度尼西亚的苏门答腊

最大体长：4 厘米

特性：躯干中部至尾部有 1 块蓝色三角斑，闪闪发出蓝光。性情温和，活泼好动，喜欢群游。杂食性，可以喂食人工饲料和红虫等。

饲养水质：T: 24 ~ 28℃, D.O.: 5 ~ 7 毫克 / 升, KH: 3 ~ 9, pH: 5.0 ~ 6.5。

(五) 一眉道人

学名：*Puntius densisonii*

原产地：东南亚各地

最大体长：6 厘米

特性：从头部至尾柄部贯穿 1 条黑带，此带上方有 1 条从嘴部开始、约为身长 1/3 的红带。性情温和，适合和其他小型鱼混养。杂食性，可以喂食人工饲料和红虫等。

饲养水质：T: 24 ~ 28℃, D.O.: 5 ~ 7 毫克 / 升, KH: 5 ~ 7, pH: 5.0 ~ 6.5。



一眉道人

(六) 黑尾泰国鲫

学名: *Barbus scbwanefeldi*

原产地: 泰国、马来半岛、印度尼西亚的苏门答腊和加里曼丹

最大体长: 10 厘米

特性: 鱼鳍为橘红色, 尾鳍上下缘为黑色。性格温和, 适宜群养, 可以和慈鲷类混养。杂食性, 喜食附着藻类和活饵。

饲养水质: T: 22 ~ 25℃, D.O.: 5 ~ 7 毫克/升, KH: 6 ~ 7, pH: 6.8 ~ 7.2。



黑尾泰国鲫

(七) 红尾黑鲨

学名: *Labeo bicolor*

原产地: 泰国

最大体长: 12 厘米

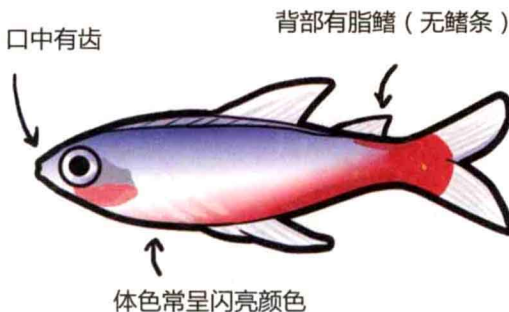
特性: 全身除尾鳍外呈墨黑色, 尾鳍金红色。不喜光, 需要有阔叶水草、沙石等隐蔽物遮挡光线。有领地观念, 和其他鱼混养时, 喜欢占据自己的领地。

杂食性, 天然活饵、附着藻类、切碎并烫过的菠菜均可食用。

饲养水质: T: 22 ~ 26℃, D.O.: 5 ~ 7 毫克/升, KH: 7, pH: 6.8 ~ 7.2。

二、脂鲤科

脂鲤科鱼类主要分布于非洲和美洲, 种类繁多, 主要以小型鱼为主。本科鱼类最大特征为第二背鳍是脂鳍(无鳍条的小鳍); 另一特征是口中具有细齿, 从外面就可看到。通常体质健壮, 体色呈闪亮颜色, 容易饲养, 适合生活在弱酸性的软水中, 喜食动物性饵料。



脂鲤科鱼类的外形特点

(一) 银板

学名: *Mylossoma duriventre*

原产地: 亚马孙河南部水域到阿根廷境内



银板

最大体长：30 厘米

特性：体色银白，鱼鳍边缘带红边。性情温和，但动作鲁莽，不适合养在造景复杂的水族箱中。杂食性，喜食水生植物。

饲养水质：T: 24 ~ 28℃, D.O.: 5 ~ 7 毫克 / 升, KH: 6 ~ 7, pH: 6.5 ~ 7.2。

(二) 刚果扯旗

学名：*Phenacogrammus interruptus*

原产地：非洲刚果

最大体长：10 厘米

特性：刚果扯旗是非常珍贵的品种，其具有珍珠般的大鱼鳞，尾鳍中央突出，成为三叉尾。性情温和，适合和其他小型鱼混养。杂食性，鱼虫、人工饲料等均可摄食。

饲养水质：T: 24 ~ 26℃, D.O.: 5 ~ 7 毫克 / 升, KH: 6 ~ 7, pH: 5.5 ~ 6.8。

(三) 红绿灯

学名：*Paracheirodon innesi*

原产地：亚马孙河上游

特性：身体侧线上方有 1 条霓虹带，从眼部直至尾柄前，在光线折射下显得既绿又蓝，尾柄处颜色鲜红。喜欢安静，不喜强光，喜欢群游。杂食性，鱼虫、人工饲料等均可摄食。

饲养水质：T: 22 ~ 24℃, D.O.: 5 ~ 7 毫克 / 升, KH: 6 ~ 10, pH: 5.5 ~ 7.2。



红绿灯

(四) 头尾灯

学名：*Hemigrammus ocellifer*

原产地：玻利维亚境内的亚马孙河流域

最大体长：4 厘米

主要特点：头大眼大，在眼缘处和尾部各有 1 块金色斑，在光线的折射下发出金属光泽。喜欢安静，不喜强光，性情温和。杂食性，鱼虫、人工饲料等