

21世纪风靡日本的少年推理小说

密码侦探团系列 4

密码迷旅

[日] 松原秀行/著

[日] 梶山直美/插图

叶荣鼎/译



四川出版集团
四川少年儿童出版社

密码谜旅

MIMA MI LÜ

——密码侦探团系列之四——



四川出版集团



四川少年儿童出版社

图书在版编目(CIP)数据

密码谜旅/(日)松原秀行著;梶山直美插图;叶荣鼎译.
—成都:四川少年儿童出版社,2007.8
(密码侦探团系列)
ISBN 978-7-5365-4220-4

I. 密… II. ①松…②梶…③叶… III. 儿童文学-侦探小说
—日本-现代 IV. I313.84

中国版本图书馆CIP数据核字(2007)第112952号

《Password wa HI MI TSU》
© MATSUBARA Hideyuki KAJIYAMA Naomi[1995]
All rights reserved.
Original Japanese edition published by KODANSHA LTD.
Simplified Chinese character translation rights arranged with KODANSHA LTD.
through KODANSHA BEIJING CULTURE LTD. Beijing, China.
·全球中文版权授予四川少年儿童出版社出版发行
·版权所有 翻印必究

责任编辑 杨路连益 装帧设计 铁皮人美术
责任校对 覃秀 责任印制 王春莉

密码侦探团系列④

密码谜旅

(日)松原秀行 著 梶山直美 插图 叶荣鼎 译
四川出版集团 出版(成都市槐树街2号)
四川少年儿童出版社出版
<http://www.sccph.com>

新华书店经销

四川锦祝印务有限公司印刷

2008年1月第1版

2008年1月第1次印刷

成品尺寸:185mm×130mm

印张:7.75 字数:155千

ISBN 978-7-5365-4220-4

印数:1-8 000册

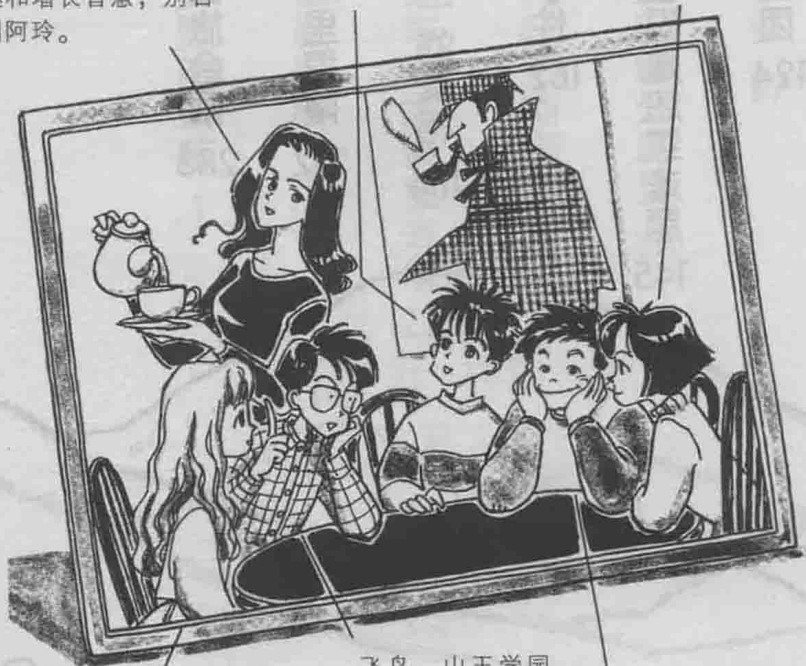
定价:12.80元

(如有印装质量问题,请与承印厂联系调换 028-85910167)

荧乐，密码侦探团首领。她通过网络在密码侦查档案里出推理题，教团员从解谜破案过程中得到乐趣和增长智慧，别名叫阿玲。

阿亮，风浜市立旭小学五年级学生，成绩一般，但是解谜破案的能力非常出色。

水木，叶村市第二叶村小学五年级学生，健康、漂亮，擅长马拉松。



阿圆，曾是一起绑架案里的受害人之一，获救后加入了密码侦探团，四叶学园的超级美少女。

飞鸟，山王学园小学五年级学生，该学园是全县第一秀才学校。

阿代，擅长国际象棋，业余四段，若宫小学五年级学生。

目录

- 1 来自梦野的请帖 1
- 2 密码谜旅启程 7
- 3 山猫列车上的侦查会议 23
- 4 妖精树林里的宾馆 46
- 5 被替换的窗外风景 70
- 6 谜题多多 97



- 7 智破谜团 124
- 8 汉字密码是超级难题 145
- 9 河童事件 162
- 10 『名人』的真相 184
- 11 钟乳洞里探险 212
- 12 密码谜旅会师 233



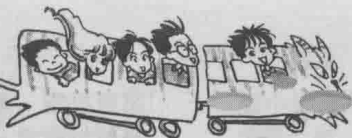


密码谜旅

▲MIMA MI LÜ



1 来自梦野的请帖



请 帖

亲爱的飞鸟：

身体好吗？

你是小学生，立志将来成为律师，因此学习一定很辛苦吧？不过，你偶尔也应该放下学习尽情地玩耍一下。

为此，伯伯我向你提一个建议。

你爸爸为我设计的“罗斯罗利园梦野宾馆”就要开张了，无论如何请你在开张时来宾馆小住，顺便提些参考意见。如果觉得一个人寂寞，你可以带同学来，无论多少都行。因为，宾馆里有许多房间。

罗斯罗利园梦野宾馆的服务对象是以家庭为单位的游客，因此希望你和同学们小住几天，然后谈谈你们对宾馆服务的真实感受。

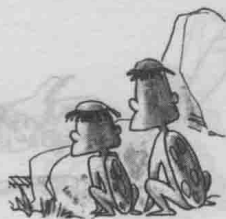
静候佳音。

鸟游源一

3月22日



M
M
Z
T
T
X
L



这真是邀请吗？

飞鸟手捧着源一伯伯寄给他的请帖，高兴得心怦怦直跳。

飞鸟爸爸的家族，很早起就在东北地区梦野市经营旅馆业。据说在当地，鸟游这一怪姓并不罕见。

爸爸毕业于东京某大学，是一个建筑师，老家的“草房旅馆”由源一伯伯继承父业经营。孩提时，飞鸟曾与爸爸妈妈一起去那里住过。当看到巨大的茶色帽子般的旅馆屋顶时，飞鸟大吃一惊。嘿！日本居然还有这样的住宅建筑。

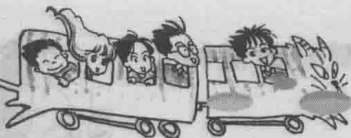
这家木结构旅馆是明治时代建造的，无论从哪一个角度看都已经饱经风霜，是历史的象征。客房不是推拉门，而是移门，不用说是没有锁的。板壁围隔起来的食堂旁边有地炉，木炭在里面燃烧，发出噼里啪啦的爆裂声。

屋顶内侧的横梁粗而结实，没有装饰吊顶。飞鸟坐在地炉旁边抬头观察，觉得好奇。

“你们好不容易从远方来到这里下榻，那家伙今晚也许会出来！”伯伯说。

“你说出来，是什么家伙会出来呀？”





“是榻榻米草鞋。”

“你是说榻榻米草鞋？”

“嗯，那可是住在旧房屋里的妖怪。”

“妖怪？那……那样的家伙，我讨厌！”

顷刻间飞鸟便哆嗦起来，源一伯伯见状笑呵呵地说：“怎么啦？不必害怕，因为没有什么可怕的。那家伙一定会欢迎你们来这里住的哟！”

尽管源一伯伯这样安慰，飞鸟仍然吓得魂飞魄散。走在吱嘎吱嘎作响的走廊地板上，不知为什么，他总觉得妖怪会从前面的角落里朝自己扑来，心紧张得始终在怦怦直跳……

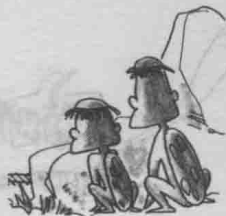
由于游客逐年增加，原有的草房旅馆已经无法住下，于是源一伯伯决定在那幢老旅馆的背后新建一家宾馆，并且委托自己的亲弟弟，也就是飞鸟的爸爸担任设计师。

“飞鸟，你源一伯伯指名让我为他的新宾馆做设计。好呀，我来完成这一任务吧！我一定设计出所有建筑师都想象不到的宾馆建筑！”

吃晚饭时，爸爸一边喝啤酒一边不停地唠叨。晚饭后，爸爸独自待在书房里使用电脑搞设计一直



来自梦野的情帖



到深夜。飞鸟经常看见爸爸在书房里忙碌。新宾馆建筑的设计工作终于结束，并于去年初春开始动工。

打那以后一年多的时间里发生了许多事，飞鸟忙得不可开交，早已把新宾馆的事忘到了九霄云外。就在这时，出乎意料的请帖飞来了。

请帖上面最吸引飞鸟眼球的话是：“你可以带同学来，无论多少都行。”

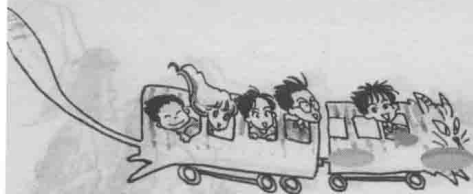
飞鸟的眼前立刻浮现出四张脸来。

他们是：小海亮、仙崎代、林叶水木和神冈圆。

通常，应该是与飞鸟要好的同班同学最先涌现在脑海里吧？

不是这么回事。虽说飞鸟跟小海亮、仙崎代、林叶水木和神冈圆都是五年级学生，但都不在同一所小学。飞鸟是在风浜市那所响当当的山王学园小学，阿亮就读于市立旭小学，阿圆就读于屈指可数的“贵族学校”——四叶学园。不过，这三所小学都坐落在风浜市。而阿代和水木呢，就连居住的城市也不相同，因此小学名称也不一样。阿代是藤堂市立若宫小学五年级学生，水木是叶村市立第二叶





村小学的五年级学生。从风浜车站去他俩各自所在的城市，都需要乘三十分钟的电车。

尽管有那样的距离，他们五人还是跨越了学校围墙和时空的距离，团结得像一个人似的。

飞鸟兴奋地反复阅读了请帖上的内容，心想：假若能跟阿亮他们一起去源一伯伯经营的那家新宾馆，那无疑是最最快乐的旅行。

等一下！

突然，他想出一个妙不可言的计划，干脆称它为“密码侦探团的推理集训”。这叫法怎么样？就这么称呼，就这么称呼！没有比这再好的称呼了！

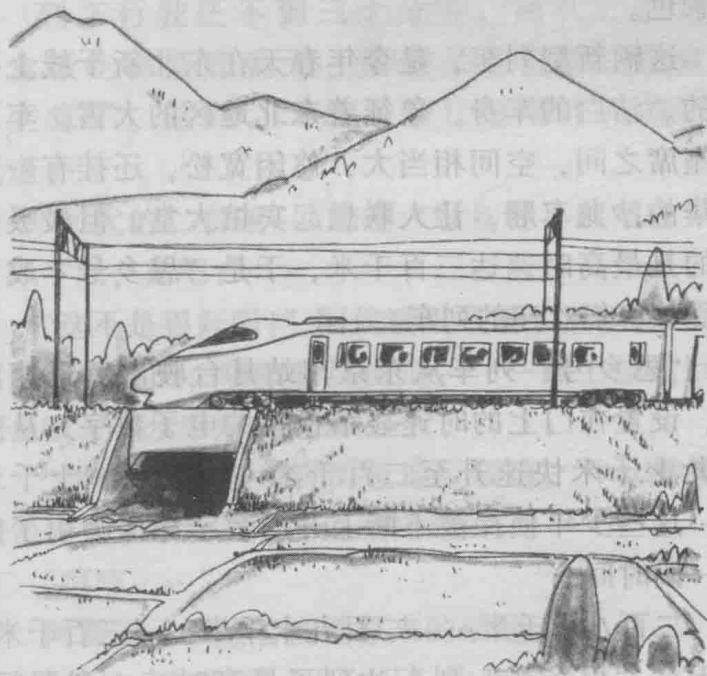
一分钟过后，飞鸟开启电脑进入互联网后，立即向全体侦探伙伴发送了电子邮件，内容如下：

“各位侦探请注意：我现在发布一条值得大家鼓掌欢呼的好消息……”



密码谜旅

▲MIMA MI LÜ



2 密码谜旅启程



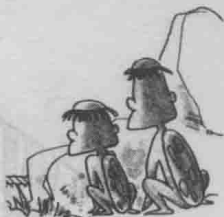
在一望无际的田野上，列车正风驰电掣般运行。刚进入四月，水田里还没有开始插秧，远处的山峦依旧披着薄薄的雪装。但是，面对面坐在车厢内座椅上的五个少年侦探——飞鸟、阿亮、阿代、水木和阿圆，并没有专心地欣赏玻璃窗外的美丽景色。

这辆新型列车，是今年春天在东北新干线上亮相的。洁白的车身，象征着东北地区的大雪。车厢的座席之间，空间相当大，悠闲宽松，还挂有一节豪华的沙龙车厢，让人联想起宾馆大堂。但最吸引人的是最高时速达三百千米，于是“思乡号”成了最受旅客们欢迎的列车。

“思乡号”列车从东京车站月台驶出后迅速加速，设置在门上的时速显示板里的电子数字，从一百九十千米快速升至二百千米……二百一十千米……这些少年侦探被不断上升的数字深深吸引了好长一段时间。

二百八十千米……二百九十千米……三百千米。终于，“思乡号”列车达到了最高时速。刹那间，车厢里响起了一片欢呼声。





“哇，速度好快呀！”阿代一边打开盒饭的包装纸，一边嚷道，“如果是这样的速度，离实现时速五百千米的理想好像也就不远了。”

阿亮笑着说：“时速可算不了什么。我最佩服你的食欲！嘿，你真能吃。”

列车行驶还不到三十分钟，阿代已经把鸡肉盒饭吃得盒底朝天，眼看又要打第二份盒饭的主意了。这时，飞鸟用平日里嘲弄人的语气说道：

“阿代的‘食速’，就连‘思乡号’列车也只能甘拜下风，是吧？”

“这不是很好吗！”阿代嘴里塞满了煎鸡蛋和饭，腮帮子鼓鼓的，嘟哝着反击道：“一踏上旅途肚子就会饿。福尔摩斯也这么说过。”

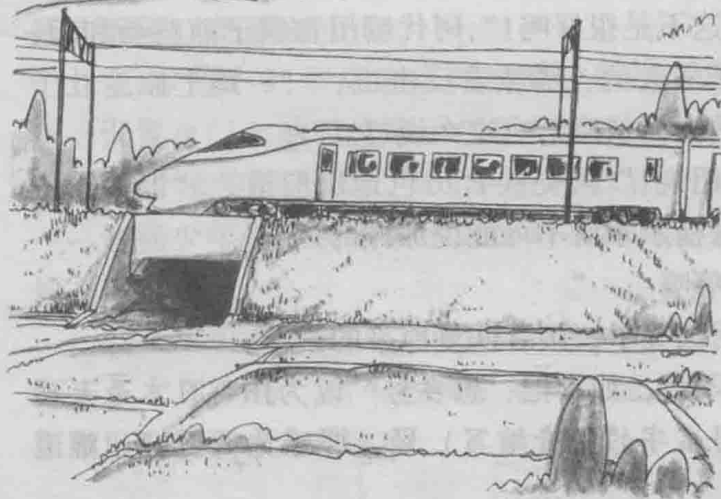
“胡说！”阿亮疾言厉色地反驳道。“世界第一大侦探福尔摩斯不可能说那样的话。”

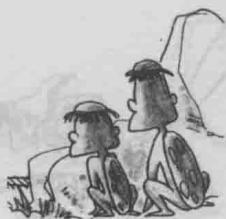
“嘻嘻……”

阿圆笑了，接着恢复原来的话题：

“不过，如果把‘思乡号’改为JR（日本最大列车公司名字的拼音缩写）号，那感觉就更好。难道







你们不这样认为吗？”

“大概是吧，”水木歪着脑袋说，“我觉得这名称过于做作，显得笨拙。”

“哦，你是那样想的吗？我呀，觉得‘思乡号’这名称不坏，具有怀念故乡的意义，与‘东北新干线’相当吻合。”

“啊，有那样的意思吗？比起这名称，我还是觉得‘希望’啦‘回响’啦之类的名称听上去更像列车。”

“是的，你们的争论倒让我想起什么来了。”飞鸟强行给“阿圆与水木之争”画上了休止符：“呵呵，在侦察和推理时，盲点和死角常常在侦探面前悄然过关。”

“是的，我要出题了。”阿圆插话。大家的视线立即集中到阿圆的脸上。

“是有关字母的问题。‘英语字母表’的第一个字母是A，请问最后一个字母是什么？”

这当儿，恰逢阿代吃完从车站上买来的盒饭，抢先答道：

“这个么，阿圆小姐，这么简单的问题就连我也

