

NEW WIDE
ニューワイド

学研图鉴

花

はな

[日] 学研教育出版 / 编 程 亮 / 译



NEW WIDE
ニューワイド
学研图鉴

花

[日] 学研教育出版 / 编 程 亮 / 译

 北方妇女儿童出版社
长春

版权所有 侵权必究

图书在版编目(CIP)数据

花 / 日本学研教育出版编; 程亮译.
—长春: 北方妇女儿童出版社, 2014.10 (2015.4重印)
(学研图鉴)
ISBN 978-7-5385-8488-2

I. ①花… II. ①日… ②程… III.
①花卉—普及读物 IV. ①S68-49

中国版本图书馆CIP数据核字(2014)第137604号

吉林省版权局著作权合同登记号: 图字07-2013-4272
Gakken's New Wide Illustrated Reference Books "Flowers"

©Gakken 2000

All rights reserved.

First published in Japan 2000 by Gakken Co., Ltd., Tokyo

Chinese Simplified Character translation rights arranged with Gakken Co., Ltd.

学研图鉴 花 HUA

出版人 刘刚
策划 师晓晖
责任编辑 姜晓坤
封面设计 漫漫文化·森林
开本 889mm×1194mm 1/16
印张 11.5
字数 200千字
印刷 三河市嘉科万达彩色印刷有限公司
版次 2014年10月第1版
印次 2015年4月第2次印刷

出版 北方妇女儿童出版社
发行 北方妇女儿童出版社
地址 长春市人民大街4646号 130021
电话 编辑部: 0431-85678573

定价 128.00元

如发现图书质量问题, 可联系调换。质量投诉电话: 010-82069336



目 录

世界各国的花卉节.....	4
各式各样的庭园景观.....	6
花境与花的种类.....	8
花的形状与昆虫的关系.....	10
形态各异的花粉.....	12

草本花卉 13

 春/一、二年生草本花卉 ...	14
春/多年生草本花卉	20
春/球根植物	30
 夏/一、二年生草本花卉 ...	38
夏/多年生草本花卉	50
夏/球根植物	58
夏/水生植物	62
 秋/一、二年生草本花卉 ...	64
秋/多年生草本花卉	66
秋/球根植物	70
 冬季草本花卉	72

木本花卉 73

 春/木本观花植物	74
 夏/木本观花植物	82
 秋/木本红叶植物	86
秋/木本观果植物	88
秋/木本果树植物	90
秋/木本观花植物	92
 冬/木本观花植物	93

温室植物 95

 兰花	96
 仙人掌	108
 多肉植物	110
 食虫植物	112
 盆栽花卉	114
 观叶植物	118

作物 123

花卉信息馆 141

-  芳香植物 124
-  蔬菜/叶菜类 129
-  蔬菜/根菜类 132
-  蔬菜/果菜类 137
-  稻及其他作物 139

索引 178

生僻字注音表 184

封面图：向日葵 封底图：郁金香 扉页图：月季
前环衬：花与人类的生活 后环衬：草本花卉的故乡



本图鉴的使用方法

●本图鉴汇集了各类园艺植物和农作物，由草本花卉、木本花卉、温室植物、作物、花卉信息馆5部分组成。

草本花卉 本书按季节将草本花卉分为1、2年生草本花卉、多年生草本花卉和球根植物。其中夏季还单独列出水生植物。冬季草本花卉较少，仅做统一介绍。

木本花卉 本书也按季节对木本花卉进行分类。重点介绍各季节的木本观花植物，其中秋季还介绍了木本红叶植物、木本观果植物、木本果树植物。

温室植物 分为兰花、仙人掌、多肉植物、食虫植物、盆栽

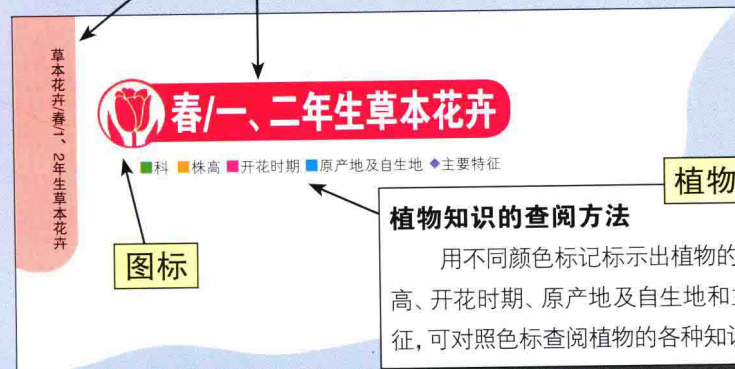
花卉和观叶植物来介绍。

作物 本书所介绍的作物主要为芳香植物、叶菜类、根菜类及果菜类蔬菜、稻及其他作物。

花卉信息馆 介绍了花卉的栽培和繁殖方法、花坛和盆栽花卉的种植方法等基础知识。

●植物种名后括号中的文字为该植物的别名。园艺植物名称繁多，本图鉴优先选用常用名。

在标题中体现分类



植物知识介绍

植物知识的查阅方法


用不同颜色标记标示出植物的科、株高、开花时期、原产地及自生地和主要特征，可对照色标查阅植物的各种知识。

种名 别名

雏菊(延命菊)

■菊科 ■10~15cm ■3~5月 ■欧洲
◆花色有红、粉、白等色，花型为单瓣、重瓣或球形花冠。

其他记号

 介绍与内容有关的一些方便实用的小知识。



NEW WIDE
ニューワイド
学研图鉴

花

[日] 学研教育出版 / 编 程 亮 / 译

 北方妇女儿童出版社
长春



目 录

世界各国的花卉节..... 4
 各式各样的庭园景观..... 6
 花境与花的种类..... 8
 花的形状与昆虫的关系..... 10
 形态各异的花粉..... 12

草本花卉 13

 春/一、二年生草本花卉... 14
 春/多年生草本花卉..... 20
 春/球根植物..... 30
 夏/一、二年生草本花卉... 38
 夏/多年生草本花卉..... 50
 夏/球根植物..... 58
 夏/水生植物..... 62
 秋/一、二年生草本花卉... 64
 秋/多年生草本花卉..... 66
 秋/球根植物..... 70
 冬季草本花卉..... 72

木本花卉 73

 春/木本观花植物..... 74
 夏/木本观花植物..... 82
 秋/木本红叶植物..... 86
 秋/木本观果植物..... 88
 秋/木本果树植物..... 90
 秋/木本观花植物..... 92
 冬/木本观花植物..... 93

温室植物 95

 兰花..... 96
 仙人掌..... 108
 多肉植物..... 110
 食虫植物..... 112
 盆栽花卉..... 114
 观叶植物..... 118

作物 123

花卉信息馆 141

-  芳香植物 124
-  蔬菜/叶菜类 129
-  蔬菜/根菜类 132
-  蔬菜/果菜类 137
-  稻及其他作物 139

索引 178

生僻字注音表 184

封面图: 向日葵 封底图: 郁金香 扉页图: 月季
前环衬: 花与人类的生活 后环衬: 草本花卉的故乡



本图鉴的使用方法

●本图鉴汇集了各类园艺植物和农作物,由草本花卉、木本花卉、温室植物、作物、花卉信息馆5部分组成。

草本花卉 本书按季节将草本花卉分为1、2年生草本花卉、多年生草本花卉和球根植物。其中夏季还单独列出水生植物。冬季草本花卉较少,仅做统一介绍。

木本花卉 本书也按季节对木本花卉进行分类。重点介绍各季节的木本观花植物,其中秋季还介绍了木本红叶植物、木本观果植物、木本果树植物。

温室植物 分为兰花、仙人掌、多肉植物、食虫植物、盆栽

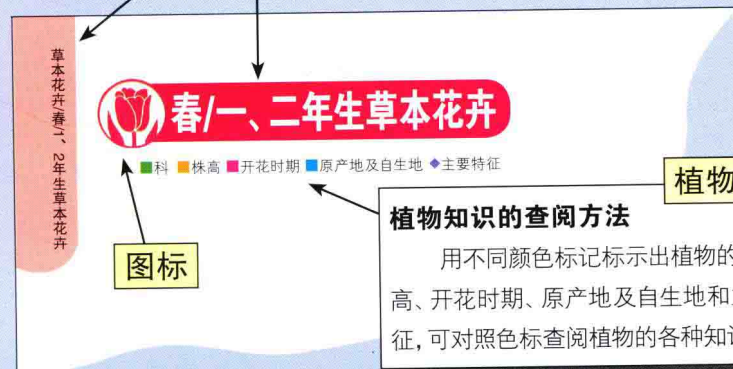
花卉和观叶植物来介绍。

作物 本书所介绍的作物主要为芳香植物、叶菜类、根菜类及果菜类蔬菜、稻及其他作物。

花卉信息馆 介绍了花卉的栽培和繁殖方法、花坛和盆栽花卉的种植方法等基础知识。

●植物种名后括号中的文字为该植物的别名。园艺植物名称繁多,本图鉴优先选用常用名。

在标题中体现分类



植物知识介绍

植物知识的查阅方法


用不同颜色标记标示出植物的科、株高、开花时期、原产地及自生地和主要特征,可对照色标查阅植物的各种知识。

种名 别名

雏菊(延命菊)

- 菊科 ■ 10~15cm ■ 3~5月 ■ 欧洲
- ◆ 花色有红、粉、白等色,花型为单瓣、重瓣或球形花冠。

其他记号

 介绍与内容有关的一些方便实用的小知识。

世界各国的花卉节

世界上只要有人类居住的地方就有各种节日，节日中必然少不了花卉。下面就来介绍世界各国的花卉节。

月季花车游行 (美国) 用月季花朵制成小熊造型的花车



帕伦西亚火节 (西班牙) 用鲜花扎成的巨大人偶

基督圣体节 (英国) 阿伦德尔大教堂的鲜花地毯



荷兰春季花节 (荷兰) 风车主题花车





玫瑰节 (保加利亚) 身穿民族服装的少女们抛撒玫瑰花



真扎诺鲜花节 (意大利) 用鲜花在地面拼成的巨幅美丽图画

皮拉尔圣母节 (西班牙)

人们在鲜花装扮的舞台上跳起了民族舞蹈



薰衣草节 (法国)

为薰衣草获得丰收而表达感谢的节日



百合节 (日本) 每年6月17日, 在日本奈良率川神社举办的节日



柠檬节 (法国) 用柠檬制作成各种生动有趣的造型

各式各样的 庭园景观

在庭园中装点各种美丽的鲜花和绿植，人们生活在这样生机盎然的环境里，心情舒畅、愉悦。庭园的种类很多，样式各异，下面选择部分进行介绍。



英式花园

英式花园是起源于英国的一种古老园艺，其设计主旨是将庭院和房屋融为一体，呈现为一个美轮美奂的整体。

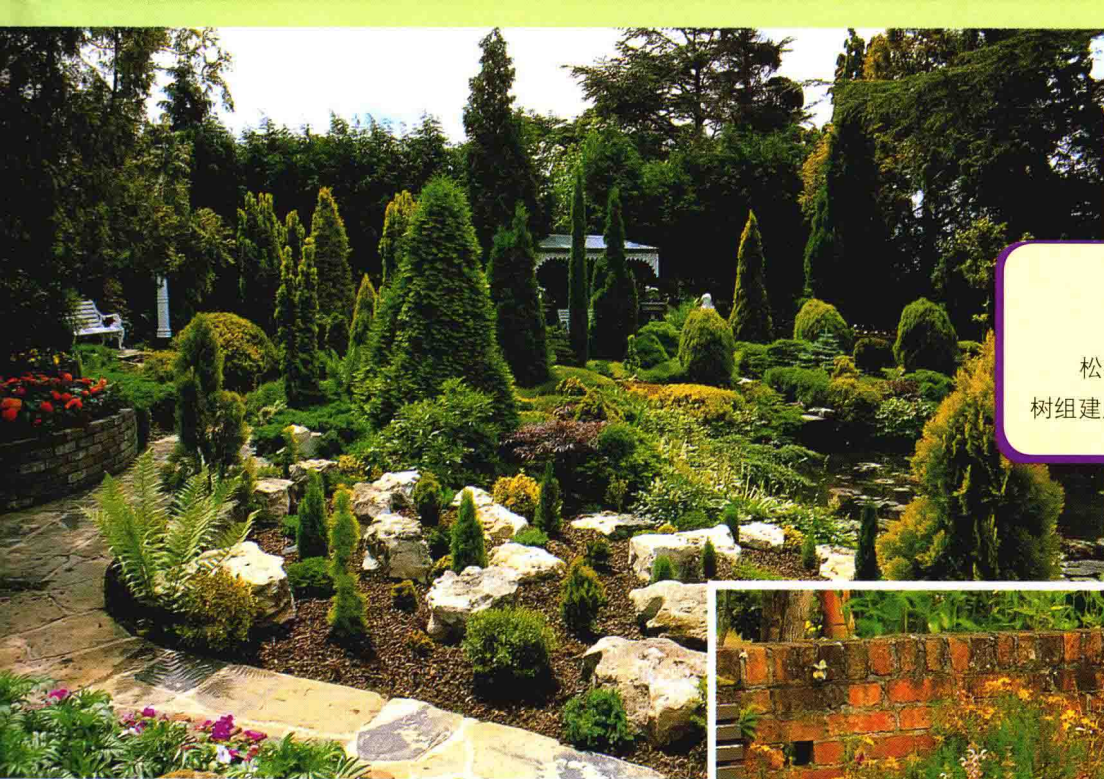
在设计时将庭院视为房屋的有机组成部分，通过不同种类的植物搭配，来保持整个花园的整体和自然，虽然精心设计布局，但是却不刻意工整。

法式花园

法式花园特点鲜明，从法国宫殿的皇家庭院来看，经过人工建造的精致几何图形景观造型严谨、主次分明，呈现出丰富的节奏感。

法式花园中常见左右对称分布的花坛、经过人工修剪成各种造型的树木、按颜色分类栽种的鲜花等，这些人工雕琢的景观令人赏心悦目。





松柏园

松柏园是用形态各异的针叶树组建成的庭园景观。

芳香植物园

芳香植物园种植的是各种散发香气并可日常生活中作为香料的植物，随时可以采摘使用，是一种具有实用功能的庭园景观。



岩石园

岩石园是用植物和岩石组建成的庭园景观。

水景园

顾名思义，水景园是配有水池，并在水池中栽种各种水生植物的庭园景观。

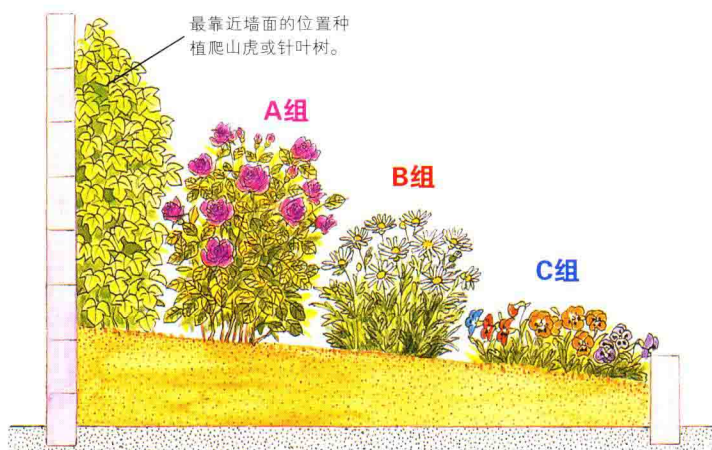


花境与花的种类

花境是利用花坛或庭院空间搭配各种植物群落，创造出展现植物自然组合群体美的景观。

如沿围墙修建的花坛，距墙边由近到远分别栽种高、中、低不同株高的植物，这样围墙就被生机勃勃的植物群落遮挡，形成赏心悦目的花境。

建造花境首先需要了解各种花的株高。下面按照从高到低的顺序，分为A、B、C三组进行介绍。



玫瑰



秋英

A组

玫瑰、绣球、芍药、德国鸢尾、火炬花、美国薄荷、秋英、鼠尾草、羽扇豆、大丽花、大花美人蕉、唐菖蒲等

B组

杜鹃花、非洲菊、彩叶草、万寿菊、金鱼草、朱顶红、郁金香、水仙、银莲花、花毛茛等



金鱼草



郁金香



C组

海石竹、勋章菊、矮牵牛、
苏丹凤仙花、大花马齿苋、
藿香蓟、三色堇、粉蝶花、
雏菊、角堇菜等

矮牵牛



三色堇



花的形状与昆虫的关系

花通过花蜜吸引昆虫传粉。花的形状不同，蜜腺的位置和昆虫的落脚点就不同，因此吸引的昆虫种类也不同。

盘状花

花型扁平，呈盘状，如滨菊等菊科类花卉。这类花卉易吸引蝴蝶、牛虻、甲虫等传粉昆虫。



碗状花

花型呈碗状，如百日草。碗状花和盘状花一样，能吸引多种传粉昆虫。



漏斗状花

花型呈漏斗状，如杜鹃花。蜜腺藏于花朵深处，这类花卉易吸引具有吸管状口器的蝴蝶来吸食花蜜。



杜鹃花的蜜标
花瓣上的斑点状花纹称为蜜标，花卉用这些斑点向昆虫标示花蜜分泌的位置。



喉状花

花朵横向开花，形状似人的咽喉，如凤仙花。这类花卉蜜腺藏于花朵深处，只有熊蜂等能钻进花朵的昆虫才能采到这类花卉的花蜜。



钟状花

花朵向下生长，呈钟状，如毛地黄。只有食蚜蝇等能从下方钻进花朵的昆虫才能采到这类花卉的花蜜。

毛地黄

红光熊蜂



刷状花

此类花的雄蕊或雌蕊外突，如蓟。这种花型使甲虫类很难采到这类花的花蜜。

小红蛱蝶

蓟



紫云英

蜜蜂

旗状花

顶端花瓣形状似轮状排列的旗帜，如紫云英。蜜腺和花粉藏于花朵深处，受到昆虫的影响，雄蕊和雌蕊外突，因此只有蜂类才能采到此类花卉的花蜜。

形态各异的花粉

通过雄蕊，花粉落在雌蕊柱头上来传粉结种。

花粉肩负着“传宗接代”的重要使命。花的种类不同，花粉的大小和形状也不同。

风媒花

风媒花的花粉是以风力为媒介传播到雌蕊上的，如松树、稻及玉蜀黍的花粉。此类花粉表面光滑有凹陷，便于随风吹散传播。此外，一些植物的花粉左右还各具气囊，质量很轻，如松树的花粉。

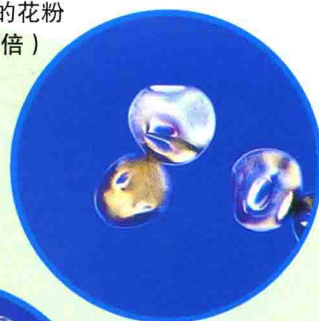


松树

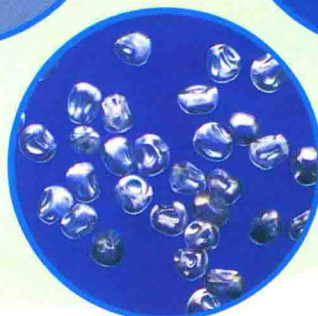
松树的花粉
(150倍)



玉蜀黍的花粉
(150倍)



芒的花粉
(150倍)



稻的花粉
(150倍)

虫媒花

虫媒花的花粉是以昆虫为媒介传播的，花粉表面有刺（如南瓜、向日葵的花粉）或黏液（如百合花、月见草的花粉），此类花粉便于附着在昆虫体表。此外，月见草的花粉上还具有线状物，更易于缠绕在昆虫体表。

表面有刺的花粉

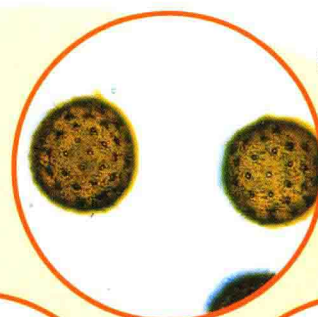


南瓜的花粉
(100倍)

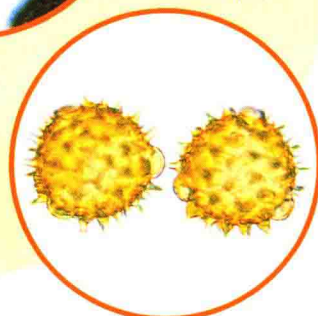
西番莲的花粉
(300倍)



紫茉莉的花粉
(150倍)



向日葵的花粉
(600倍)

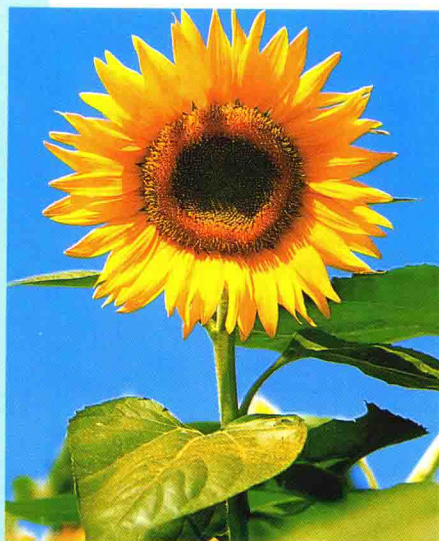
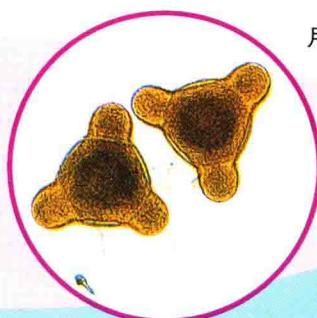


表面有黏液的花粉

百合的花粉
(150倍)



月见草的花粉
(150倍)



向日葵