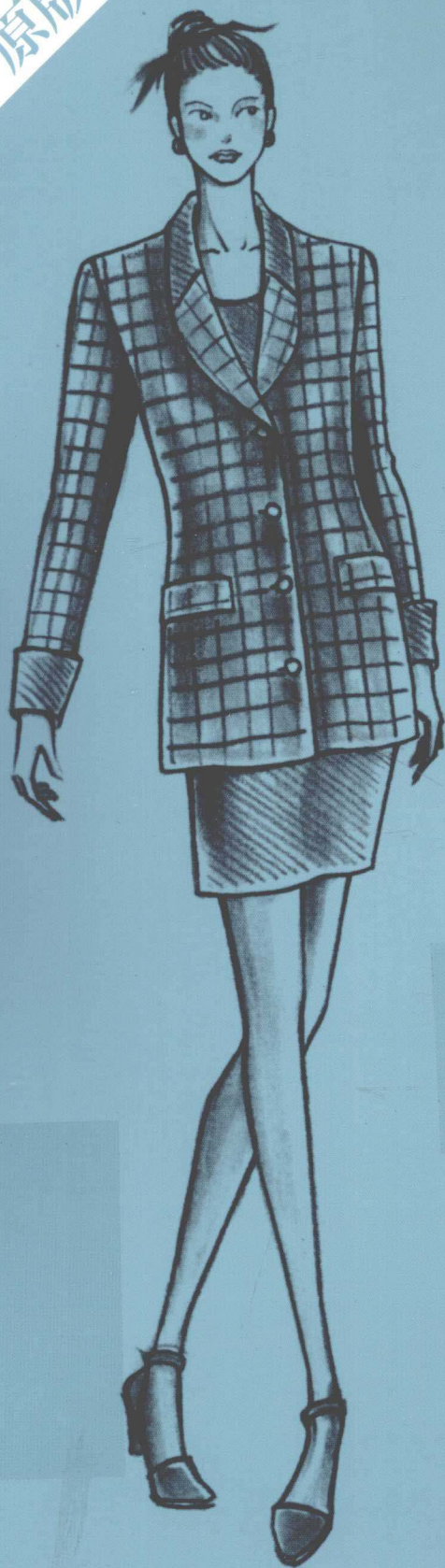


日本
原版引进

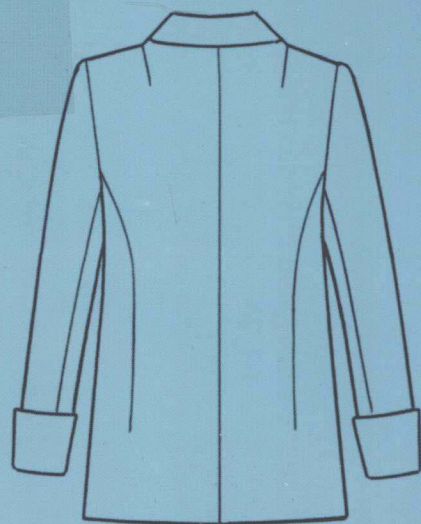
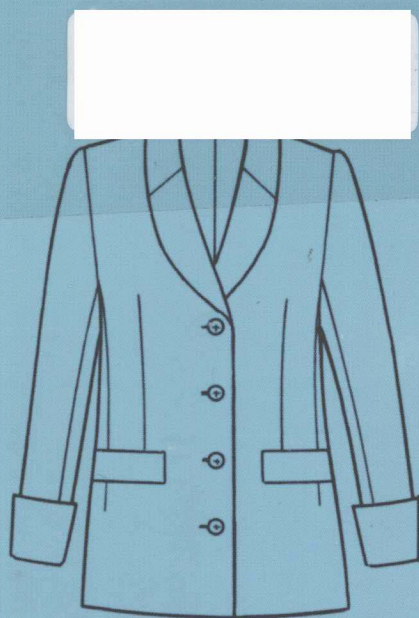


ドレ
メ
フ
ア
ツ
シ
ヨ
ン

上
衣
·
背
心

登
丽
美
时
装
造
型
设
计
与
工
艺

6



国际时装系列丛书 日本登丽美服装学院 编著

东华大学出版社

国际时装系列丛书

登丽美时装造型设计与工艺

(新版)

⑥

上衣 · 背心

日本登丽美服装学院 编著

袁观洛 袁飞 祝煜明 黄国芬 陈峰 译 张怀珠 校审

东华大学出版社

上海

本书由日本杉野学园 / 登丽美学院出版公司授权出版。

版权登记号 图字 :09-2014-237 号

Title: ドレメファッション 造型講座⑥ジャケット・ベフト

Original Copyright:2001/2002 学校法人杉野学园 / 登丽美学院

Original edition published by 学校法人杉野学园 / 登丽美学院 .in 2010 年 4 月

Chinese translation rights arranged with 学校法人杉野学园 / 登丽美学院 through Joie,Inc.Tokyo.

图书在版编目 (CIP) 数据

登丽美时装造型设计与工艺 .6, 上衣·背心 / 日本登丽美服装学院编著 ; 袁观洛等译 ; 张怀珠校 . -- 上海 : 东华大学出版社 , 2015.1

ISBN 978-7-5669-0681-6

I. ①登… II. ①日… ②袁… ③张… III. ①服装缝制 IV. ① TS941

中国版本图书馆 CIP 数据核字 (2014) 第 284861 号

责任编辑: 竺海娟

封面设计: 潘志远

登丽美时装造型设计与工艺⑥ 上衣·背心

日本登丽美服装学院编著

东华大学出版社出版

上海延安西路 1882 号

邮政编码: 200051 电话: (021) 62193056

新华书店上海发行所发行 苏州望电印刷有限公司印刷

2015 年 1 月第 1 版 2015 年 1 月第 1 次印刷

开本: 889mm × 1194mm 1/16 印张: 13.75 字数: 484 千字

ISBN 978-7-5669-0681-6/TS · 568

定价: 48.00 元

序

日本登丽美时装造型设计与工艺是引进日本登丽美服装学院的专业教材。共分8册，分别为：①基础（上）；②基础（下）；③裙子·裤子；④女衬衣·连衣裙；⑤套装；⑥上衣·背心；⑦大衣；⑧婴幼儿装·童装。这套丛书内容详尽，可操作性强，读者从中可以学到日本各种服装款式造型设计及精致的制作工艺。本套丛书从最简单的服装工具讲起，深入浅出地讲解了不同的面料、不同的造型设计其剪裁方法与各种缝制工艺，从局部到整体一步一步详解了局部制作及基础缝制，对初学者有极大的帮助，是一套值得保留的工具书。

本书为“上衣·背心”篇，图文并茂地详细叙述了各种上衣和背心的款式、纸样及缝制工艺。

对服装界专业人员及服装爱好者来说，本书可作为服装设计、服装工艺制作时的参考用书，也可作为不同层次服装教学的专业教材。

登丽美时装造型设计与工艺 ①~⑧ 内容简介

《登丽美时装造型设计与工艺 ① 基础（上）》

学习服装制作与技术的入门篇、基础篇，从服装用具讲起，详解了领子的款式、纸样及缝制工艺。

《登丽美时装造型设计与工艺 ② 基础（下）》

学习服装制作与技术的入门篇，详解了门襟、袖等的款式、纸样及缝制工艺。

《登丽美时装造型设计与工艺 ③ 裙子·裤子》

裙子、裤子的各种款式、纸样及缝制工艺。

《登丽美时装造型设计与工艺 ④ 女衬衣·连衣裙》

女衬衣、连衣裙的各种款式、纸样及缝制工艺。

《登丽美时装造型设计与工艺 ⑤ 套装》

套装的各种款式、纸样及缝制工艺。

《登丽美时装造型设计与工艺 ⑥ 上衣·背心》

上衣、背心的各种款式、纸样及缝制工艺。

《登丽美时装造型设计与工艺 ⑦ 大衣》

大衣的各种款式、纸样及缝制工艺。

《登丽美时装造型设计与工艺 ⑧ 婴幼儿装·童装》

婴幼儿装、童装的各种款式、纸样及缝制工艺。

目 录

上衣

圆领口上衣	2
西装领短上衣	20
立领上衣	38
装领腰翻领、育克上衣	48
双排扣上衣	64
覆肩式短上衣	78
丝瓜领上衣	96
开襟上衣	112

背心

V字领背心	126
拉链背心	142
西装领背心	156
流苏背心	166
露背背心	172
基础知识	179

上衣

圆领口上衣



这是一款无领、有公主线设计的简洁的上衣。

用料

面料 门幅 150 cm, 1.5 m

里料(袋布) 门幅 90 cm, 0.3 m

黏合衬(薄型) 门幅 90 cm, 0.8 m

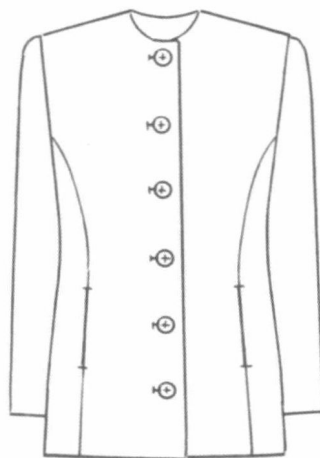
附件

钮扣(直径 2.2 cm) 6 粒

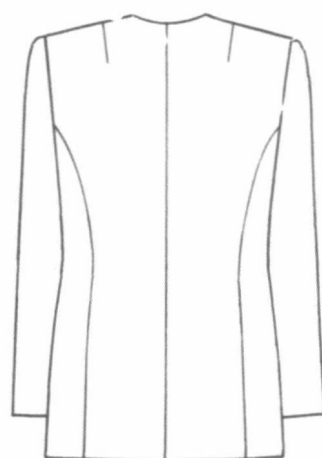
垫肩(厚度 1 cm) 1 副

斜条(市场上有卖) 1.8 cm 宽, 8 m

前

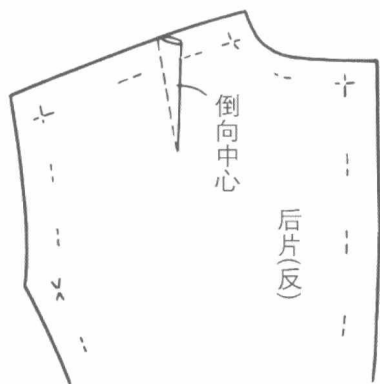
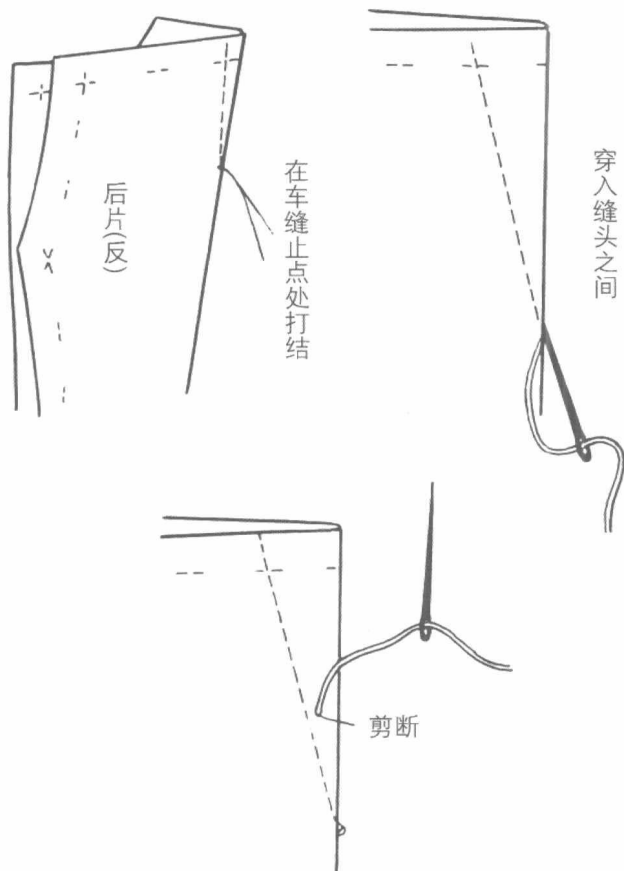


后

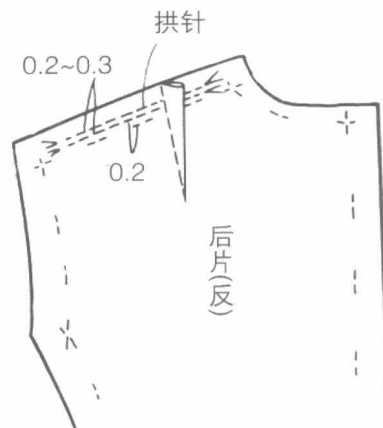


2 缝合前、后衣片

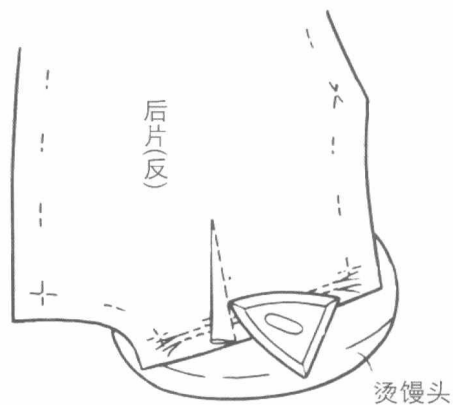
2-1 缝后片肩省，缝头倒向中心。在省尖留 10 ~ 15 cm 的线头，打结。并将线头穿入手针，将其穿入省道缝头之间。



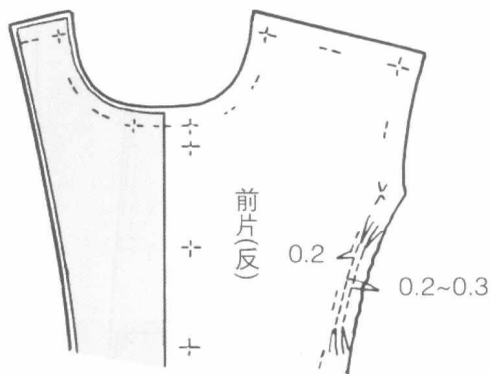
2-2 在后肩线净印外 0.2 cm 处和再往外 0.3 cm 处，用双股本色线进行拱针。注意不要将省道缝头缝进去。



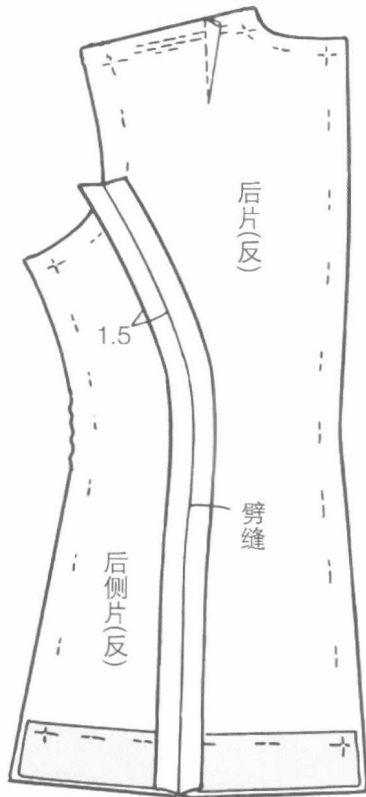
2-3 抽拉拱针缝线，抽缩后肩与前肩等宽，熨烫整理归缩。



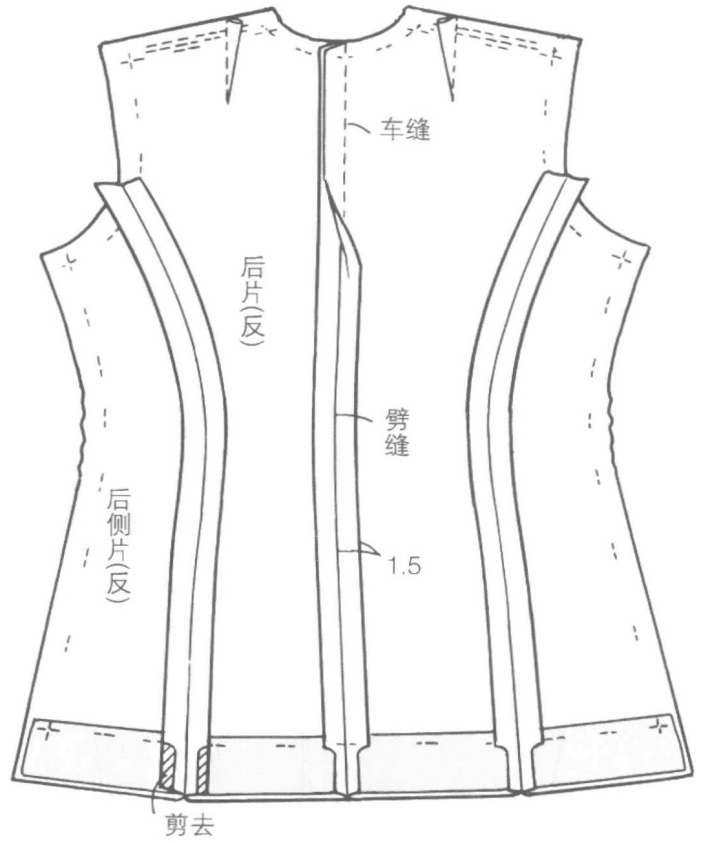
2-4 和后肩线同样，在前衣片的拼接线上进行拱针，熨烫整理归缩。



2-5 将后衣片和后侧片正面相对叠合，缝合拼接线，并将缝头修剪至 1.5 cm，劈开。



2-6 将左右后片正面相对叠合，缝合中心线，缝头修剪至 1.5 cm，劈开。下摆折上时将重叠部分缝头和衣片缝头修剪成阶梯状。

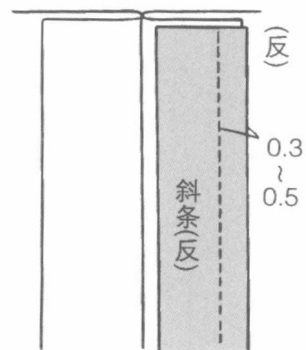


2-7 将后片中心、拼接线缝头边缘进行滚边处理。

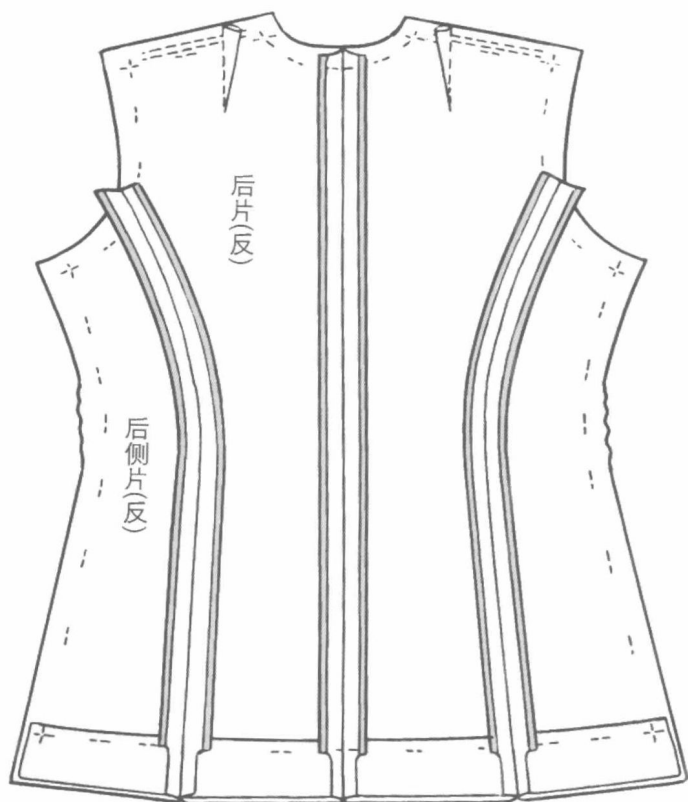
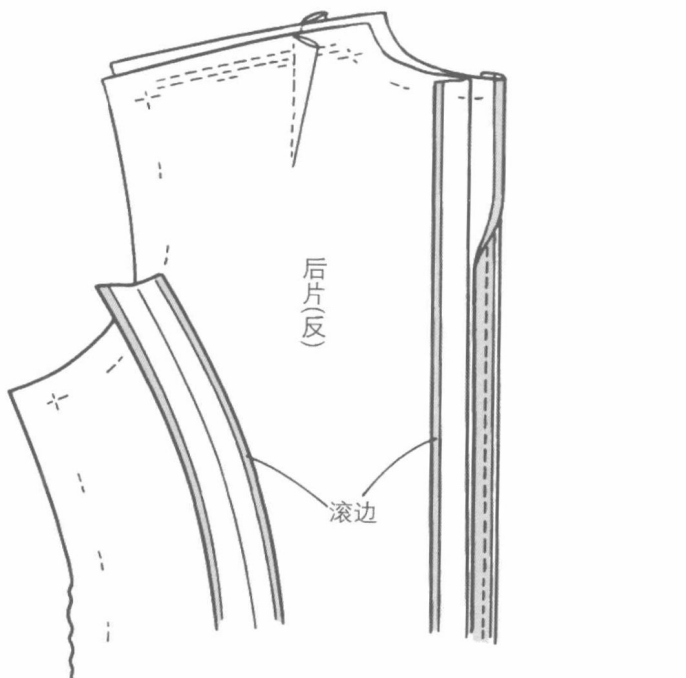
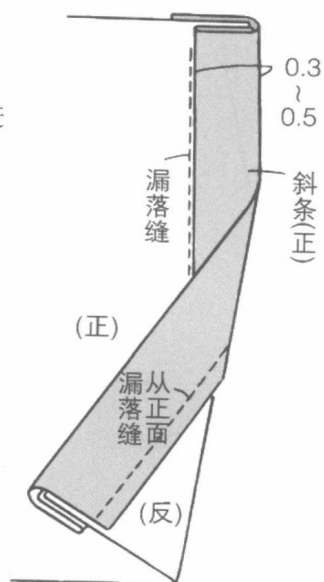
〈滚边方法〉

A

- 1 将缝头和斜条边缘对合，以0.3~0.5cm的缝头车缝。如将斜条按照拼接线弧度进行伸缩、打褶，完成后会更服帖。

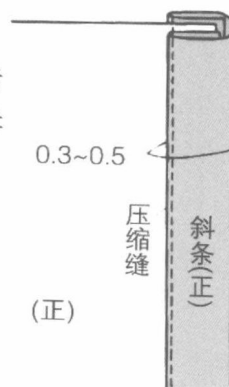


- 2 将斜条折向反面，从正面在斜条上进行漏落缝。

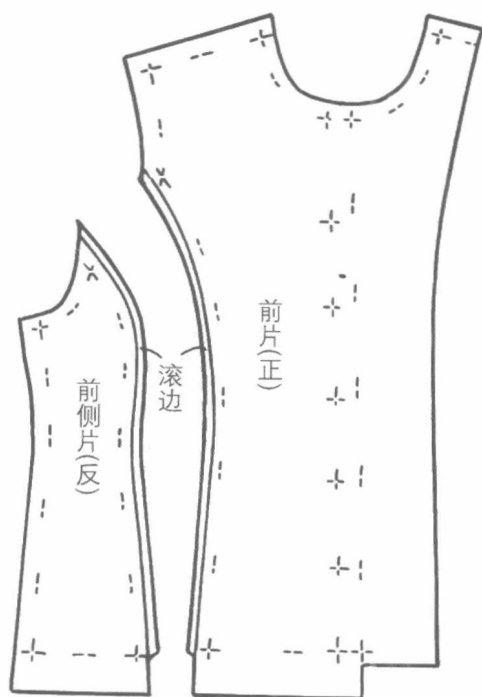
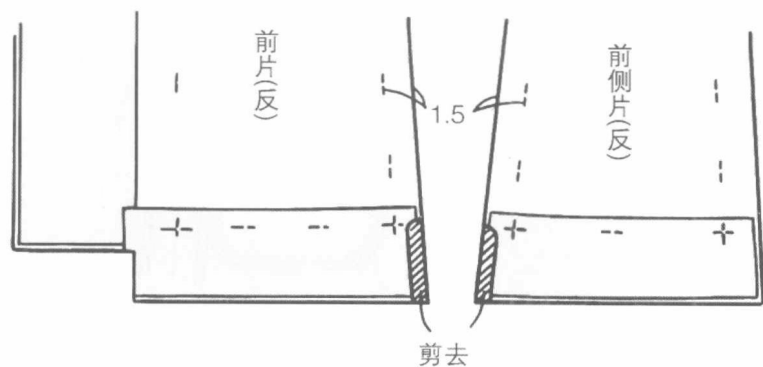


B

- 将斜条折四折，然后将缝头夹入并压缉缝。

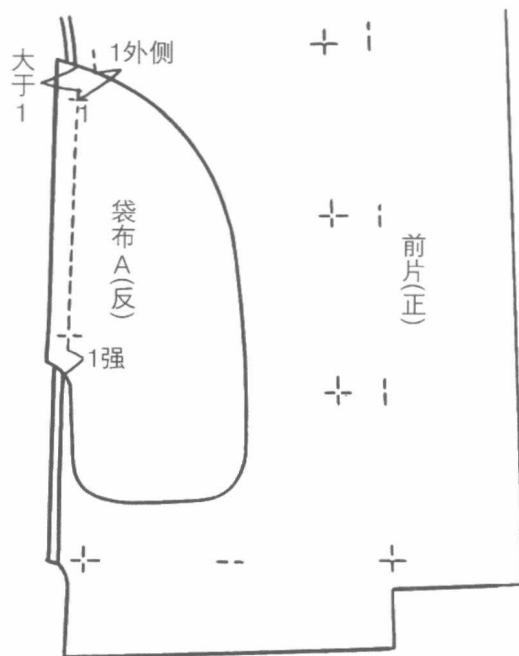


2-8 将前衣片的拼接线缝头修剪至 1.5 cm，进行滚边处理。因为要在前衣片上做接缝袋，所以先将拼接线进行滚边处理。如图将下摆缝头和衣片缝头修剪成阶梯状。



3 做接缝袋

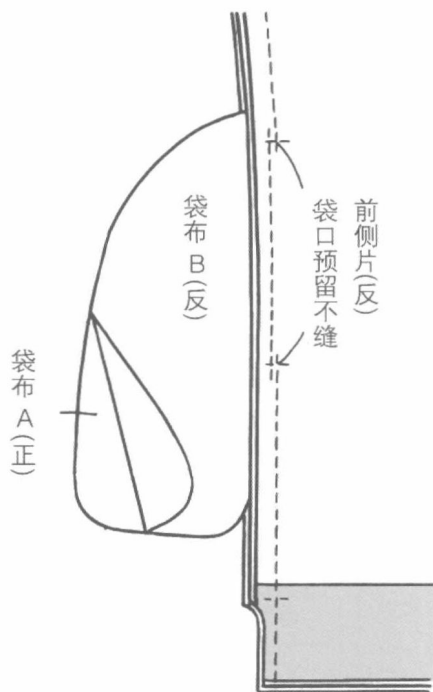
3-1 将袋布 A (里料) 正面朝里和前衣片袋口叠合，在拼接线外 1 cm 处车缝(上下布端各留 1 cm 多)。



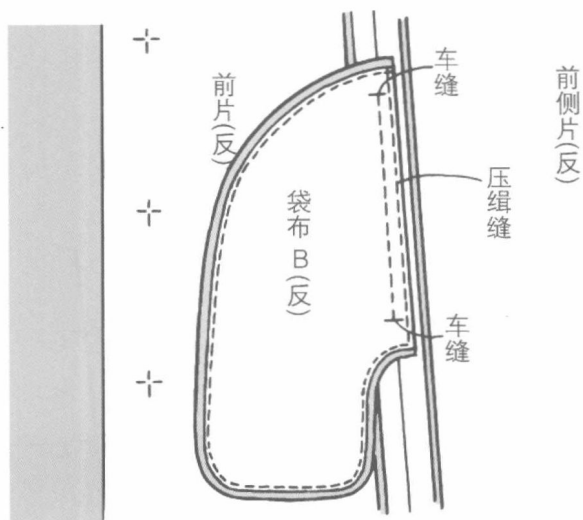
3-2 将袋布 B (里料) 正面朝里和前侧片袋口叠合，在净印外 0.2 cm 处车缝(上下布端各留 1 cm 多)。



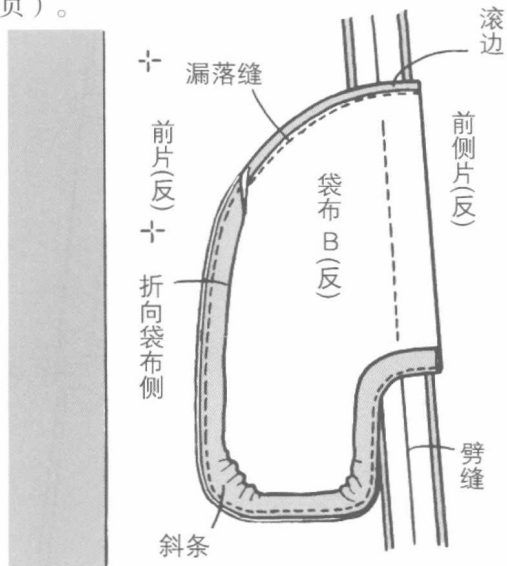
3-3 避开袋布，将前衣片和前侧片正面相对叠合，缝合拼接线。



3-5 将覆盖在拼接线上的袋布 B 的缝头折进后压缉缝，在上下开口止点处车缝。

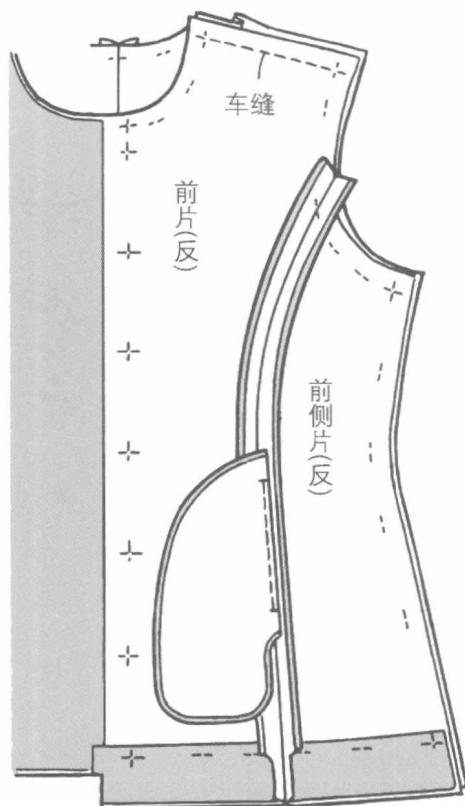


3-4 劈开缝头，将袋布 B 倒向前衣片与袋布 A 叠放。在袋布外围也像衣片缝头一样进行滚边（参照第 8 页）。

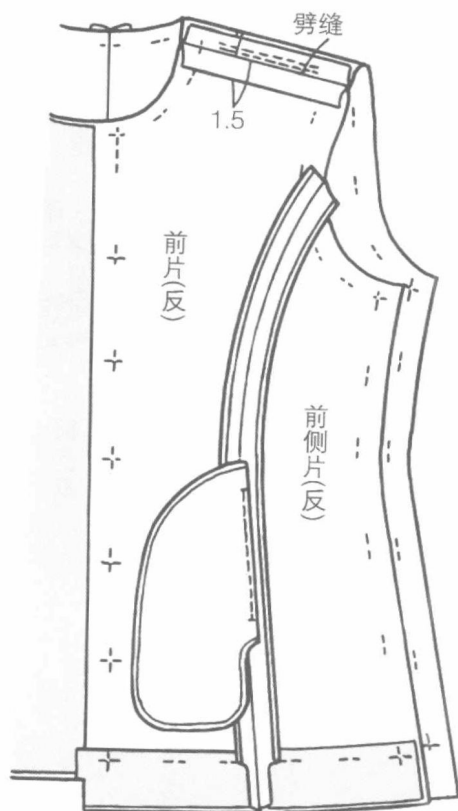


4 缝肩线

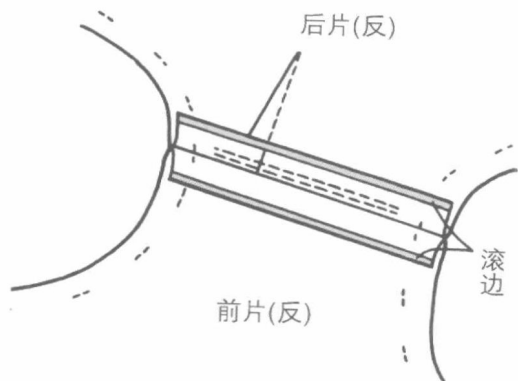
4-1 将前后衣片正面相对叠合，缝合肩线。



4-2 劈开缝头。

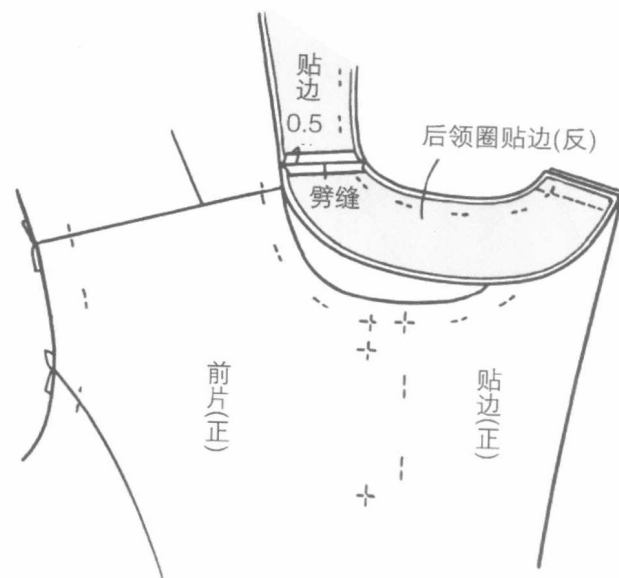


4-3 肩线缝头进行滚边处理（参照第 8 页）。



5 领圈处理

5-1 将衣片贴边和后领圈贴边的肩线正面相对缝合。并将缝头修剪至 0.5 cm，劈开。



5-2 将衣片和贴边正面相对叠合，衣片净印外 0.1 cm 处和贴边净印内 0.1 cm 处对合，进行疏缝，然后在疏缝线外侧进行车缝。

