



中国社会科学院财经战略研究院报告
National Academy of Economic Strategy Report Series

中国县域经济发展报告(2015)

ANALYSIS AND EVALUATION ON THE ECONOMIC DEVELOPMENT
OF COUNTY IN CHINA (2015)

吕风勇 邹琳华 / 主编



社会科学文献出版社
SOCIAL SCIENCES ACADEMIC PRESS (CHINA)

中国县域经济发展报告(2015)

ANALYSIS AND EVALUATION ON THE ECONOMIC DEVELOPMENT
OF COUNTY IN CHINA (2015)

吕风勇 邹琳华 / 主编



社会科学文献出版社
SOCIAL SCIENCES ACADEMIC PRESS (CHINA)

图书在版编目(CIP)数据

中国县域经济发展报告. 2015/吕风勇, 邹琳华主编.
—北京: 社会科学文献出版社, 2015. 8
(中国社会科学院财经战略研究院报告)
ISBN 978 - 7 - 5097 - 7718 - 3

I. ①中… II. ①吕… ②邹… III. ①县级经济 -
区域经济发展 - 研究报告 - 中国 - 2015 IV. ①F127

中国版本图书馆 CIP 数据核字 (2015) 第 147238 号

中国社会科学院财经战略研究院报告 中国县域经济发展报告 (2015)

主 编 / 吕风勇 邹琳华

出 版 人 / 谢寿光

项目统筹 / 邓泳红 吴 敏

责任编辑 / 吴 敏

出 版 / 社会科学文献出版社·皮书出版分社 (010) 59367127
地址: 北京市北三环中路甲 29 号院华龙大厦 邮编: 100029
网址: www.ssap.com.cn

发 行 / 市场营销中心 (010) 59367081 59367090
读者服务中心 (010) 59367028

印 装 / 北京季蜂印刷有限公司

规 格 / 开 本: 787mm × 1092mm 1/16
印 张: 26 字 数: 388 千字

版 次 / 2015 年 8 月第 1 版 2015 年 8 月第 1 次印刷

书 号 / ISBN 978 - 7 - 5097 - 7718 - 3

定 价 / 98.00 元

本书如有破损、缺页、装订错误, 请与本社读者服务中心联系更换

 版权所有 翻印必究

出版前言

中国社会科学院财经战略研究院始终提倡“研以致用”，坚持“将思想付诸实践”作为立院的根本。按照“国家级学术型智库”的定位，从党和国家的工作大局出发，致力于全局性、战略性、前瞻性、应急性、综合性和长期性经济问题的研究，提供科学、及时、系统和可持续的研究成果，当为中国社会科学院财经战略研究院科研工作的重中之重。

为了全面展示中国社会科学院财经战略研究院的学术影响力和决策影响力，着力推出经得起实践和历史检验的优秀成果，服务于党和国家的科学决策以及经济社会的发展，我们决定出版“中国社会科学院财经战略研究院报告”。

中国社会科学院财经战略研究院报告，由若干类专题研究报告组成。拟分别按年度出版发行，形成可持续的系列，力求达到中国财经战略研究的最高水平。

我们和经济学界以及广大的读者朋友一起瞩望着中国经济改革与发展的未来图景！

中国社会科学院财经战略研究院

学术委员会

2012年3月

《中国县域经济发展报告 (2015)》

课题组名单

主 编 吕风勇 邹琳华

课题组成员 冯 明 郭宏宇 姜雪梅 刘美萍
刘佳骏 卢文华 王新玲 杨 飞

目 录

第一篇 形势报告

第一章 全国县域经济发展形势分析·····	003
一 经济规模与经济增长·····	004
二 社会消费·····	007
三 社会固定资产投资·····	009
四 公共财政收入·····	012
五 人均收入·····	015

第二篇 竞争力报告

第二章 2014 年县域经济竞争力排名·····	021
一 中国县域经济竞争力指标选取原则·····	021
二 中国县域经济竞争力指标体系的建立·····	021
三 中国县域经济竞争力指标体系权重的确定·····	022
四 中国县域经济竞争力 400 强选择·····	023
五 中国县域经济竞争力指标体系数据来源·····	024
六 中国县域经济竞争力排名·····	024
第三章 县域经济竞争力百强县（市）分析·····	049
一 竞争力百强县（市）分析·····	049

二 分项竞争力分析·····	052
三 竞争力指数与排名·····	069

第三篇 发展潜力报告

第四章 2015 年县域经济发展潜力排名·····	091
---------------------------	-----

一 中国县域经济发展潜力指标的选取原则·····	091
二 中国县域经济发展潜力指标体系的建立·····	091
三 中国县域经济发展潜力指标体系权重的确定·····	093
四 中国县域经济发展潜力 400 强县(市)的选择·····	093
五 中国县域经济发展潜力指标体系数据的来源·····	093
六 县域经济发展潜力排名·····	094

第五章 县域经济发展潜力百强县(市)分析·····	118
---------------------------	-----

一 发展潜力百强县(市)分析·····	118
二 发展潜力分项指数分析·····	120
三 发展潜力指数与排名·····	130

第四篇 案例报告

第六章 经济增长案例研究·····	151
-------------------	-----

一 哈密市:借力丝绸之路,筑牢经济引擎·····	151
二 遵义县:农业现代化,经济腾飞之路·····	155

第七章 转型升级案例研究·····	161
-------------------	-----

一 昆山:外向经济引领跨越,创新驱动再续辉煌·····	161
二 霍林郭勒:探索“煤电用”一体化,铸就“霍林河模式”·····	165
三 齐河:产业集群发展,见证“齐河速度”·····	171

第八章 创新驱动案例研究 ·····	176
一 扬中：集聚创新要素，奠定创新之基·····	176
二 固安：完善创新体系，打造区域创新中心·····	180
三 双流：川中“智库”，创新典范·····	185
第九章 发展困境案例研究 ·····	190
一 山阴：发展“三色经济”，力破“一黑独大”·····	190
二 永嘉：外向经济面临困境，转型升级坚冰难破·····	194
第五篇 专题报告	
第十章 创新驱动战略与县域经济发展 ——兼评全国县域经济创新力 50 强·····	201
一 县域经济实施创新驱动战略的意义·····	201
二 全国县域经济创新能力的区域比较·····	203
三 县域经济创新存在的问题和障碍·····	211
四 中国县域经济创新驱动的战略对策·····	213
第十一章 县域经济发展与城乡收入差距研究 ·····	216
一 县域经济城乡收入差距的基本状况·····	216
二 县域经济城乡收入差距影响因素的实证分析·····	220
三 县域城乡收入差距的主要影响因素·····	222
四 缩小县域城乡收入差距的政策建议·····	223
第十二章 县域经济的空间影响因素 ·····	226
一 县域经济发展的基本状况·····	226
二 人均收入水平影响因素的实证分析·····	229
三 影响县域经济发展的主要空间因素·····	232
四 弱化或消除空间因素的不利影响的对策·····	234

第十三章 县域经济发展与中国城镇化进程	238
一 不同地区县(市)城镇化进程的比较	238
二 县域经济城镇化的基本特征和影响.....	241
三 当前城镇化的特点及不利影响.....	244
四 当前县域经济城镇化的制约因素.....	246
五 县域经济城镇化的政策建议.....	248

第六篇 附录

附录一 全国 400 样本县(市)的地区分布	253
附录二 全国县域经济 400 强竞争力各项指标指数值	266
附录三 全国县域经济 400 强竞争力各项指标 原始值	303
附录四 全国县域经济 400 强发展潜力各项 指标指数值	340
附录五 全国县域经济 400 强发展潜力各项 指标原始值	371

第一篇 形势报告

第一章

全国县域经济发展 形势分析

县域经济是一个国家或地区的基本经济单元，县域经济体承担着县（市）全域的经济发展任务，也负有改善全域社会民生的责任，只有县域经济得到更好的发展，国家才能真正实现经济发达、民众安居乐业的治理目标。因此，对县域经济进行深入跟踪研究，不仅可以了解更为生动活跃的区域发展态势，而且能够掌握更为丰富翔实的微观单元经济动态。本报告根据 2013 年地区生产总值超 100 亿元、地方公共财政收入过 10 亿元和规模以上工业企业达 50 家三项标准，在全国近 2000 个县域经济单元中遴选 400 样本县（市），作为分析研究的基础。本章的研究就是基于 400 样本县（市）经济发展数据展开的。

2014 年县域经济受到国家宏观经济形势的影响，整体经济增速出现明显下滑，投资和消费增速也有较大程度的放缓，地方财政收入增速回落甚至出现负增长，部分县（市）地方财政收入跌至 10 亿元以下，县域经济发展正在经历向“新常态”过渡的阵痛期。

一 经济规模与经济增长

(一) 县域经济地区生产总值增速明显放缓，部分县（市）出现负增长

2012年、2013年和2014年，400样本县（市）地区生产总值之和分别为14.1万亿元、15.3万亿元和16.4万亿元，2014年400样本县（市）名义经济增长率只有7.0%，经过GDP平减指数调整后实际经济增长率为6.2%，相比2013年9.1%的名义经济增长率和7.3%的实际经济增长率分别回落了2.1个百分点和1.1个百分点。同时，各县（市）经济增速回落幅度差异较大，部分县（市）经济增速仅小幅度回落，也有部分县（市）经济增速大幅度回落，甚至出现负增长。400样本县（市）中经济增长速度最快的是彭州市、哈密市和石河子市，增长率分别为28.5%、20.1%和18.0%。

分地区来看，东部地区样本县（市）平均名义经济增速回落幅度最大，达2.4个百分点，而中部地区和西部地区样本县（市）平均名义经济增速分别回落1.3个百分点和1.4个百分点。分省份来看，云南、青海、辽宁、黑龙江、山西和广西样本县（市）经济增速回落幅度较大，都超过了5个百分点。东部地区、中部地区和西部地区样本县（市）平均经济增速分别为8.9%、9.3%和10.1%。2014年样本县（市）平均经济增速提高的只有上海和陕西。其中，上海样本县（市）只包括崇明县，经济增速由2013年的8.6%提升到2014年的8.7%，陕西样本县（市）只有4个，有3个县（市）经济增速出现下滑，只有神木县由于2013年经济增速基数低，2014年经济增速提升明显，加之神木县在4个县（市）中经济规模相对较大，使陕西样本县（市）平均经济增速有所提升。样本县（市）经济增速相对平缓、回落幅度相对较小的省份主要有内蒙古、四川、贵州、新疆、河南和浙江，其名义经济增速回落幅度都不超过2个百分点（见图1-1）。

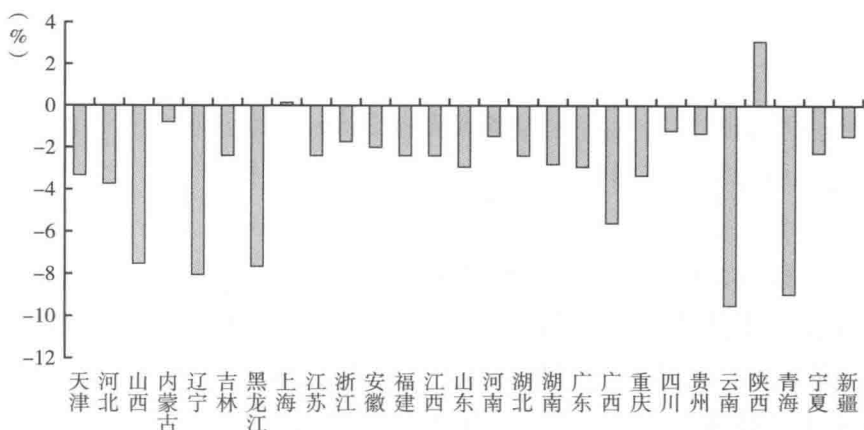


图 1-1 分省份各县（市）经济增速变化情况

（二）县域经济较大中城市增速回落幅度偏大，占全国经济规模总量的比重有所下降

2014年，县域经济回落幅度大于全国地区生产总值回落幅度，并且继续低于全国地区生产总值7.4%的增速，导致400样本县（市）地区生产总值占全国地区生产总值的比重继续呈现下降趋势，由上年的26.1%降低到25.8%，下降了0.3个百分点。不过，这一比重的下降幅度仍然小于2013年，2013年这一比重较上年下降了1.0个百分点。

县域经济规模在全国经济总规模中所占比重降低的原因可能有两种：一种是大中城市经济增长表现好于400样本县（市），另一种是400样本县（市）以外的其他县（市）经济增长表现好于400样本县（市）。下面通过分析对比400样本县（市）与36个核心城市的经济规模来考察这一问题。这36个核心城市分别是天津、北京、石家庄、太原、郑州、包头、沈阳、哈尔滨、呼和浩特、银川、大连、长春、上海、南京、杭州、宁波、温州、合肥、福州、厦门、南昌、济南、青岛、洛阳、武汉、长沙、广州、深圳、南宁、重庆、成都、贵阳、昆明、西安、西宁和乌鲁木齐。2014年400强样本县（市）地区生产总

值之和占 36 个核心城市地区生产总值之和的比重为 61.4%，比 2013 年的 62.5% 低了 1.1 个百分点，大于全国 0.3 个百分点的回落幅度。这表明影响 400 强样本县（市）经济规模占全国经济总规模比重降低的主要因素是大中城市经济增长表现要相对好于 400 强样本县（市），而不是其余县（市）经济增长表现良好。

分省份看，样本县（市）地区生产总值占本省份地区生产总值的比重并不都是下降的，有些出现了一定程度的上升。2014 年，天津样本县（市）地区生产总值占天津地区生产总值的比重由 8.5% 上升到 9.2%，是比重上升最多的省份。除了天津以外，浙江、贵州、河北、湖北、江西、湖南、山东、广东、黑龙江、重庆、上海、广西和福建、宁夏样本县（市）地区生产总值比重都有所上升，12 个省份样本县（市）地区生产总值占本省份地区生产总值的比重出现了下降，特别是辽宁，样本县（市）地区生产总值占本省份地区生产总值的比重由 2013 年的 43.5% 下降到 2014 年的 40.3%，下降 3.2 个百分点，为这一比重下降最多的省份。图 1-2 描述了各县（市）经济规模占本省份经济总规模的比重及变化。

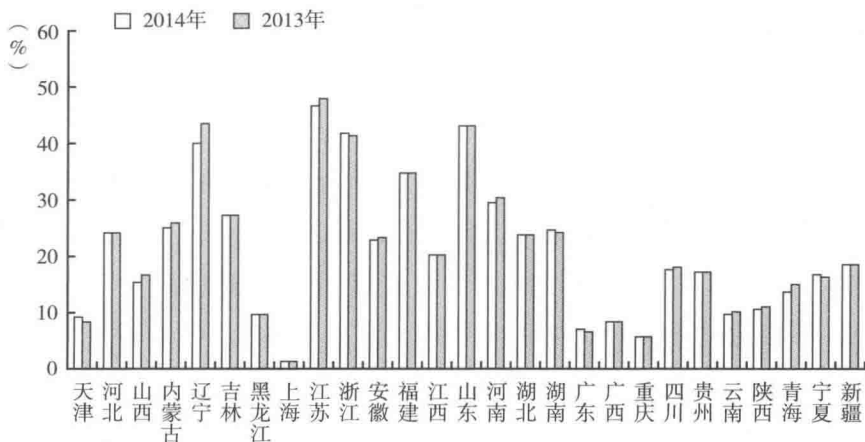


图 1-2 分省份各县（市）经济规模占本省份经济总规模的比重及变化

二 社会消费

（一）社会消费平均增速中部地区样本县（市）最高，新疆样本县（市）为省域第一

2014年，400样本县（市）社会消费品零售总额平均增长13.1%。其中，东部地区样本县（市）增长13.0%，中部地区样本县（市）增长13.5%，西部地区样本县（市）增长12.9%。相对来说，中部地区样本县（市）的消费增长势头较东部和西部地区样本县（市）更为强劲。分省份看，新疆样本县（市）社会消费品零售总额增长最快，增速达到17.3%，其次是上海、福建、浙江、湖北、吉林和江西的样本县（市），社会消费品零售总额平均增速都超过了14.0%（见图1-3）。2014年社会消费品零售总额增长最快的样本县（市）是前郭县、闽侯县、上杭县和哈密市，增速都超过了20.0%，神木县、庄河市和康平县社会消费品零售总额增长速度最慢，都在6.0%以下。

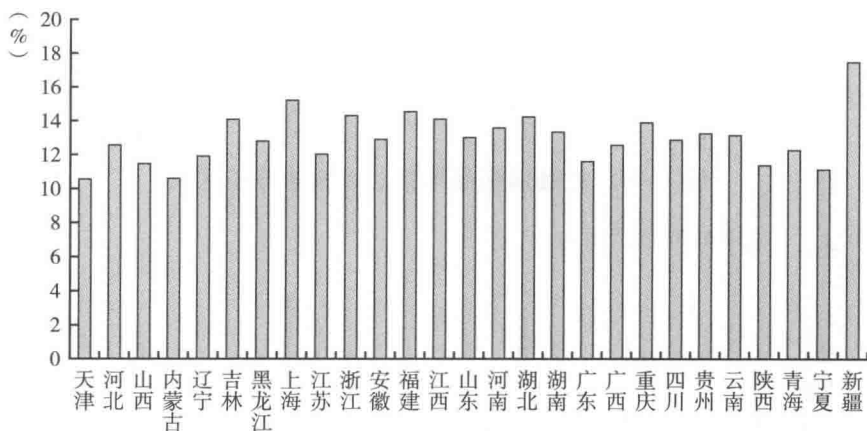


图1-3 分省份样本县（市）社会消费品零售总额平均增速

（二）社会消费增速相对平稳，消费占比有所提升

2014年，400样本县（市）社会消费保持了13.1%的增速，相对平稳，没有出现大幅的回落，这使其消费占GDP的比重进一步提高。2014

年, 社会消费品零售总额增速超过 15.0% 的样本县 (市) 仍然达到 44 个, 增速为 13.0% ~ 15.0% 的共有 155 个, 只有 19 个样本县 (市) 社会消费品零售总额增速低于 10.0% (见图 1-4)。这使 400 样本县 (市) 2014 年社会消费品零售总额占地区生产总值比重由上年的 29.9% 上升到 31.0%, 其中, 东部地区样本县 (市) 由上年的 32.2% 上升到 33.4%, 中部地区样本县 (市) 由上年的 27.5% 上升到 28.6%, 西部地区样本县 (市) 由上年的 21.4% 上升到 22.0%。分省份看, 2014 年, 浙江和广东样本县 (市) 社会消费品零售总额占地区生产总值的比重最高, 均达到 44.0%, 其次是云南和吉林样本县 (市), 占比都超过了 35.0%, 宁夏和陕西样本县 (市) 占比最低, 都不足 10.0% (见图 1-5)。

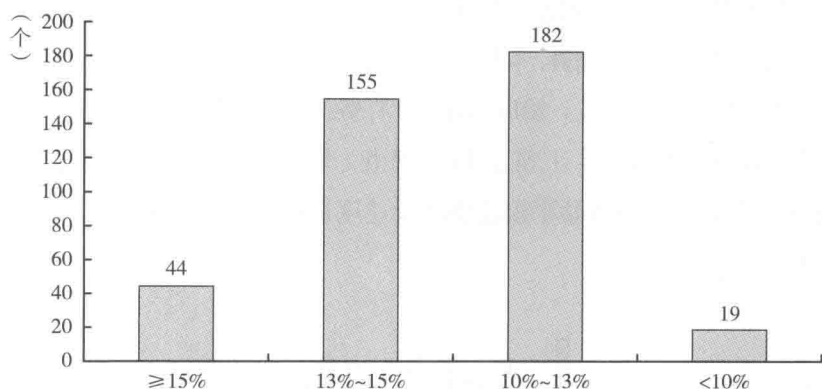


图 1-4 社会消费品零售总额增速分布区间

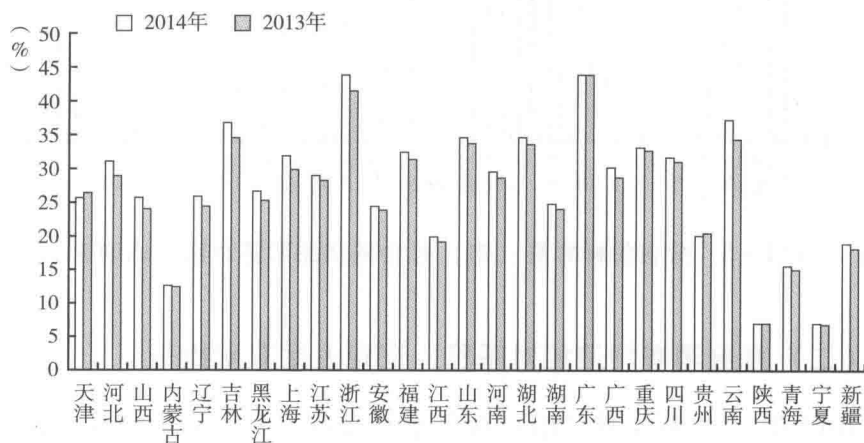


图 1-5 分省份样本县 (市) 社会消费品零售总额占 GDP 比重