

THE RESEARCH ON  
CHINESE DESIGN  
EDUCATION  
PATTERN

中国  
设计教育模式研究

Industrial Design Course IV

**工业设计教程**

④

赖荣伟 等 编著

辽宁美术出版社

THE RESEARCH ON  
CHINESE DESIGN  
EDUCATION  
PATTERN

中国  
设计教育模式研究

Industrial Design Course IV

工业设计教程

④

赖荣伟 等 编著

### 图书在版编目 ( C I P ) 数据

工业设计教程. 4 / 赖荣伟等编著. — 沈阳 : 辽宁  
美术出版社, 2015. 5

(中国设计教育模式研究)

ISBN 978-7-5314-6551-5

I. ①工… II. ①赖… III. ①工业设计—高等学校—  
教材 IV. ①TB47

中国版本图书馆CIP数据核字(2015)第022036号

---

出 版 者: 辽宁美术出版社

地 址: 沈阳市和平区民族北街29号 邮编: 110001

发 行 者: 辽宁美术出版社

印 刷 者: 辽宁彩色图文印刷有限公司

开 本: 889mm×1194mm 1/16

印 张: 21

字 数: 340千字

出版时间: 2015年6月第1版

印刷时间: 2015年6月第1次印刷

责任编辑: 李 彤 王 楠

装帧设计: 王 楠

责任校对: 李 昂

ISBN 978-7-5314-6551-5

---

定 价: 280.00元

邮购部电话: 024-83833008

E-mail: lnmscbs@163.com

http://www.lnmscbs.com

图书如有印装质量问题请与出版部联系调换

出版部电话: 024-23835227

# Contents

## 总目录

01

陶瓷工艺雕塑制作技法

赖荣伟 著

1 ..... 148

02

现代艺术玻璃吹制技巧

关东海 编著

1 ..... 80

03

现代玻璃艺术窑制工艺

刘立宇 编著

1 ..... 96

# 目录 contents

## 序

### 第一章 陶瓷工艺雕塑概述

007

- 第一节 陶瓷工艺雕塑的名称和内涵/007
- 第二节 陶瓷工艺雕塑的特征/008
- 第三节 国内外陶瓷工艺雕塑发展历史与现状/010

### 第二章 陶瓷工艺雕塑的基本形式

028

- 第一节 线刻/028
- 第二节 平刻/030
- 第三节 浮雕/031
- 第四节 圆雕/032
- 第五节 透雕/034

### 第三章 陶瓷工艺捏塑

036

- 第一节 陶瓷工艺捏塑的原材料与工具/037
- 第二节 陶瓷工艺捏塑技法与步骤/039

### 第四章 德化传统工艺瓷塑制作技法

057

- 第一节 佛像造型常识/057
- 第二节 何朝宗瓷塑与十大技法介绍/070
- 第三节 塑造与模具关系/071
- 第四节 传统陶瓷佛像成型工艺制作过程/072
- 第五节 德化传统瓷塑佛像塑造技法/073

**第五章 现代陶瓷工艺雕塑制作技法 093**

- 第一节 陶瓷人物工艺雕塑/093
- 第二节 陶瓷动物工艺雕塑/103
- 第三节 西方节日陶瓷工艺雕塑品/114

**第六章 模具翻制工艺 120**

- 第一节 陶瓷模具制作的发展历史概述/120
- 第二节 制模工具及材料/120
- 第三节 陶瓷雕塑模具翻制的步骤和方法/122

**第七章 注浆成型工艺 129**

- 第一节 陶瓷注浆坯料/129
- 第二节 工具与材料/129
- 第三节 注浆成型步骤/129

**第八章 施釉烧成 135**

- 第一节 施釉/135
- 第二节 装烧/137

**作品欣赏 139**

艺术设计教育改革是我国目前创新体系建设中极为重要的组成部分，艺术设计对于创新体系发展来说具有基础性的作用。设计无处不在，创新催生设计，国家的发展创新体系需要艺术设计教育培养出更多具有创新意识和创造能力的艺术设计人才。只有拥有创新能力强的设计人才，才能拥有繁荣昌盛的经济产业链。

现代设计学科必须注重成果转化，走教学、科研、开发一体化之路。设计学科作为应用学科要想得到更大的发展，必须与社会发展、与经济生活紧密对接，无论哪一种设计，如果得不到实践的检验，都不是完整意义上的设计，学以致用，才是设计教育的终极目的。

教育是一种有目标、有计划的文化传递方式，它所完成的任务有两个方面：一是要传递知识和技能；二是接受教育者身心状态得以提升，进而使接受教育者在为社会创造财富的同时实现自身价值。

然而，长期以来，我们的艺术设计教育模式一直未能跟上时代发展的步伐，各类高等院校在培养设计人才方面一直未能找到理论与实践、知识与技能、技能与市场、艺术与科技等方面的交汇点，先行一步的设计大家已经在探索一条新的更为有效的教育方法，在他们对以往的设计教育模式进行梳理、分析、整合的过程中，我们辽宁美术出版社不失时机地将这些深刻的论述和生动的成果集结成册，推出了一系列具有前沿性、教研性和实践性且体系完备的设计系列丛书。

本丛书最大的特点是结合基础理论，深入浅出地讲解，并集结了大量的中外经典设计作品，可以说，是为立志走设计之路的学子量身定制的专业图书。

Educational reform on art design is an integral part of current innovation system in China. Art design is of fundamental significance for the development of innovation system. Design can be found everywhere and innovation hastens the birth of design. The development of innovation system requires art design education to cultivate more talents with innovation consciousness and creative ability, for only by having such talents can our country have flourishing economic industrial chain.

Modern design discipline shall lay emphasis on achievement transformation and insist on the integration of instruction, scientific research and development. As an applied discipline, design discipline must be closely connected with social development and economic life if wishing for further development. No matter which design it is, if it is tested by practice, it's arguably not a complete design. Applying what one has learned is the ultimate goal for design education.

Education is a targeted and planned culture transmission mode, which accomplishes two tasks: First, transmitting knowledge and techniques; second, those who receive education can get improvement physically and mentally and thus achieve self-worth while creating wealth for society.

However, our educational mode for art design hasn't kept pace with the development of the times for a long time. Various institutions of higher education haven't found an intersection point for theory and practice, knowledge and technique, technique and market as well as art and technology in terms of cultivating design talents. However, masters who have moved one step forward in design are exploring a new and effective education method. While they are sorting out, analyzing and integrating previous design education modes, Liaoning Fine Arts Publishing House takes this chance to organize their profound achievements into books, releasing a series of innovative, instructional and researching and practical design books with complete systems.

The most important feature of this series is its combination with basic theories so as to explain profound classic design works both at home and abroad in simple language. It's arguably a professional book series specially created for students who are determined to commit themselves in design.



# THE RESEARCH ON CHINESE DESIGN EDUCATION PATTERN

01

陶瓷工艺雕塑制作技法

赖荣伟 著



# 目录 contents

## 序

<b>第一章 陶瓷工艺雕塑概述</b>	<b>007</b>	第一节 陶瓷工艺雕塑的名称和内涵/007
		第二节 陶瓷工艺雕塑的特征/008
		第三节 国内外陶瓷工艺雕塑发展历史与现状/010

<b>第二章 陶瓷工艺雕塑的基本形式</b>	<b>028</b>	第一节 线刻/028
		第二节 平刻/030
		第三节 浮雕/031
		第四节 圆雕/032
		第五节 透雕/034

## **第三章 陶瓷工艺捏塑** 036

第一节	陶瓷工艺捏塑的原材料与工具/037
第二节	陶瓷工艺捏塑技法与步骤/039

## **第四章 德化传统工艺瓷塑制作技法** 057

第一节	佛像造型常识/057
第二节	何朝宗瓷塑与十大技法介绍/070
第三节	塑造与模具关系/071
第四节	传统陶瓷佛像成型工艺制作过程/072
第五节	德化传统瓷塑佛像塑造技法/073

**第五章 现代陶瓷工艺雕塑制作技法 093**

- 第一节 陶瓷人物工艺雕塑/093
- 第二节 陶瓷动物工艺雕塑/103
- 第三节 西方节日陶瓷工艺雕塑品/114

**第六章 模具翻制工艺 120**

- 第一节 陶瓷模具制作的发展历史概述/120
- 第二节 制模工具及材料/120
- 第三节 陶瓷雕塑模具翻制的步骤和方法/122

**第七章 注浆成型工艺 129**

- 第一节 陶瓷注浆坯料/129
- 第二节 工具与材料/129
- 第三节 注浆成型步骤/129

**第八章 施釉烧成 135**

- 第一节 施釉/135
- 第二节 装烧/137

**作品欣赏 139**

# 第一章 陶瓷工艺雕塑概述

我国的陶瓷工艺雕塑历史悠久，始于新石器时代，发展于秦、汉，盛于明、清时期，其中尤以德化窑、石湾窑和景德镇窑较具规模。陶瓷工艺雕塑一般采用模印、镶嵌及手工镂、捏、堆塑、雕刻等多种成型方法并经高温烧

成。按制作方式可分圆雕、浮雕、镂雕、捏雕等数种。按制品可分素雕和彩雕两种，包括陈列陶瓷工艺品、日用生活器皿及玩具等。制作时必须考虑到干燥和烧成收缩，防止翘扁变形及裂纹斑疵等。

## 第一节 陶瓷工艺雕塑的名称和内涵

### 一、陶瓷工艺雕塑的名称

“陶瓷工艺雕塑”是属于“工艺雕塑”中的一个分支，也是一个约定俗成的概念，是指陶瓷（陶器或瓷器）制作成型的工艺雕塑。从严格的意义上讲，它不是一个科学雕塑分类的名字，但在工艺美术行业和职业教育中，“陶瓷工艺雕塑”的名称被广泛使用。它具有以下几个方面的特点：

1. 陶瓷工艺雕塑以观赏性为主，部分结合一定的实用价值，多具有从属性和点缀性。大部分作品不同于有鲜明主题的、有纪念意义的或有强烈个人审美情趣的雕塑，一般偏向装饰雕塑。它的主要职能是美化生活环境。

2. 陶瓷工艺雕塑是采用堆塑技法进行塑造成型。采用陶瓷制作工艺，对原材料进行加工，使用专门的工具进行塑造。

3. 陶瓷工艺雕塑制品的制作工艺有一定的程式和固定的方法。如在成型过程中，有塑造、制模、注浆、修坯、施釉、烧成等工艺程序和制作方法。

4. 陶瓷工艺雕塑制品一般具有商品的特征。

### 二、陶瓷工艺雕塑的内涵

中国人早在约公元前8000—前2000年（新石器时代）就发明了陶器。陶瓷材料大多是氧化物、氮化物、硼化物和碳化物等。常见的陶瓷材料有黏土、氧化铝、高岭土等。陶瓷材料一般硬度较高，但可塑性较差。除了在食器、装饰的使用上，在科学、技术的发展中亦扮演重要角色。陶瓷的原料黏土经过淬取而成，黏土具有韧性，常温下遇水可塑，微干可雕，全干可磨；烧至700℃可成陶器能装水；烧至1230℃则瓷化，可完全不吸水且耐高温、耐腐蚀。其用法之弹性，在今日文化科技中尚有各种创意的应用。

中国古代“工”是指有技艺的人，如《论语·卫灵

公》中曰：“工欲善其事，必先利其器。”《周礼·冬官·考工记》中写道“审曲面势以飭材，以辨民器，谓之百工”等。在古籍中单独用“工”时，工又有“工巧”之说，含精巧、精致、擅长之意。如《说文》：“工，巧也，匠也，善其事也，凡执艺事成器物以利用，皆谓之工。”

“艺”，古代写作“藝”，原意种植、准则、限度。据古籍记载，至少在唐代，如《新唐书·阎立德传》中就有“工艺”两字合用。“工艺”作为一个复合词，自然包括了“工”和“艺”的内容，谓之百工之艺。所谓“工艺”主要指营造物的手工之艺。现在对“工艺”的一般解释是：利用生产工具对各种原材料、半成品进行加工或处理，最后使之成为成品的方法；是人们在实践中积累起来并经过总结的技术经验。

“雕”指雕琢、刻镂，“塑”指塑造、捏塑。雕是利用硬质材质不断进行削去、凿刻的过程，硬质固体材料决定其无法复加的特性；塑是利用可塑材料不断添、减、捏、聚，塑造立体形象的过程。“雕”与“塑”两字组成一个复合词，概括了工艺雕塑中林林总总的立体成型的方法。

“工艺”是一个复合词，“雕塑”是一个复合词，“工艺雕塑”是复合词的复合。因此“工艺雕塑”一词的含义是十分丰富的。既包含“工”，即制作、造物方面的含义，又包括了“工巧”，即技艺擅长、独特之意；既包含“艺”，即具有设计、谋划“审曲面势”进行艺术处理的才能，也包含制作者创作中需遵循一定的准则、规律的含义；这些都反映了工艺雕塑所具有的装饰功能和工艺雕塑制作方法中技能手工艺的多元性、特殊性，也为“工艺雕塑”这一概念的内涵作了廓定，表述了作为工艺美术一部分的工艺雕塑的基本特征。（图1-1）

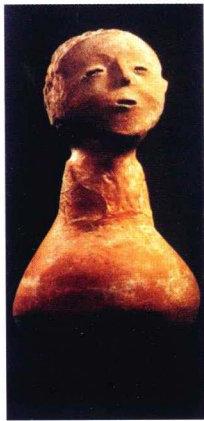


图1-1 红陶人头像（新石器时代）

## 第二节 陶瓷工艺雕塑的特征

陶瓷工艺雕塑以工艺材料分类有陶瓷人物雕塑、陶瓷动物雕塑、陶瓷手工捏塑等；以雕刻形式分类有浮雕、圆雕、透雕等；以功能目的分类有生活日用品、装饰欣赏品；以雕刻手法分类有雕、刻、塑造等。

陶瓷工艺雕塑作为一种艺术门类在不断延续、发展着。现代的陶瓷工艺雕塑与传统的陶瓷工艺雕塑相比，从题材内容到制作手段都有了很大的变化。随着人们生活水平的不断提高及社会发展的多元化和个体欣赏兴趣的不同，陶瓷工艺雕塑将因为更贴近生活、美化生活而得到更大的发展。陶瓷工艺雕塑在社会的长期发展中逐步形成了两大特征。

### 一、陶瓷工艺雕塑是融入生活的造物和结合实用的艺术

陶瓷工艺雕塑是一种兼有实用性和艺术性的物品。从原始社会的石器工具到制陶、制作祭器，陶瓷工艺雕塑往往与生活用品联系在一起。它的创造具有生活或精神寄托需求的目的性，与人们的生活需要有关，是为了满足人们生活中的需要而存在的。

在原始陶器中，部分作品就已经将陶塑与器皿紧密结合，有的利用动物身躯作为容器，有的以动物的头、身或物象作为器物的口、足、握柄等，这类陶器具有工艺实用价值，称为“拟形器”。

原始陶塑拟形器中最为突出的是动物拟形器。山东泰安大汶口文化出土的红陶兽形壶的本身就是兽的形象。兽身中空为壶体，嘴大张为流，尾部上方有入水口，连接头部与背部的弧形梁作提手，四足立地以支撑整个构架，各个部分衔接非常自然；陕西华县太平庄仰韶文化遗址出土的陶鹰鼎也是相当优秀的作品。这些动物拟形器对后世陶瓷器型的发展和演变影响巨大。（图1-2）

以人的头部形象装饰陶器器口的原始拟形器多出现在仰韶文化时期，较常见的是女性形象。不过，陕西宝鸡北首岭出土的一件陶人头面容粗犷，以墨线勾出了眉毛和胡须，是为数不多的男性形象。1973年甘肃秦安大地湾遗址出土的人头器口彩陶瓶，1988年甘肃玉门出土的新石器时代人形彩陶罐都是原始雕塑与器型结合的代表作。（图1-3）

以精神需要为例：我国及东南亚佛教的盛行，为瓷



图1-2 红陶兽形壶（大汶口文化）



图1-3 人头器口彩陶瓶  
（甘肃秦安大地湾）

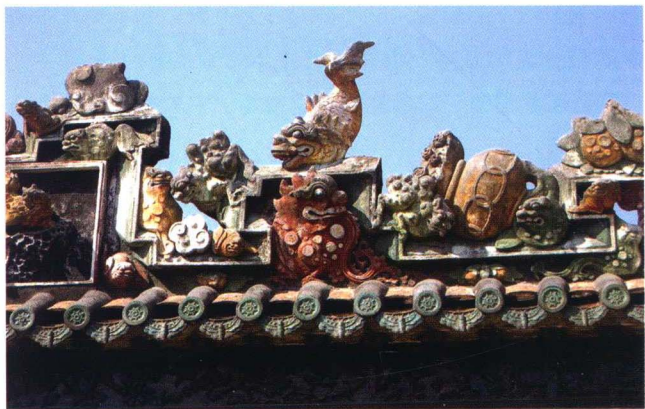


图1-4 广东陶塑瓦脊

塑佛像创造了发展的空间，也为瓷塑佛像生产提供了市场需要。在邓福星主编的《造型艺术原理》一书中指出：

“传统美术由于反映现实，为现实服务，必须相互交流和沟通，取得共识，遵循大家都能理解与认同的共同审美原则和艺术基本规律，具有一定的功利目的。”明代继承了宋代的环境艺术概念，使庙宇雕塑形成了完整体系。这时期，由于城市中的神庙增多，私人府第中的佛堂也更加兴旺，瓷塑佛像就有了发展的空间，人们对于佛教偶像的供奉需求，促进了明代瓷塑佛像的大发展，以致绵延不绝。

以生活需要为例：中国南方建筑是以装饰屋脊为一大特色，广东陶塑“瓦脊陶塑艺术”（图1-4）是集人物、动物、亭宇及文学戏剧故事于一体，以陶塑艺术的造型表现手法，装饰表现于岭南宗教寺庙建筑的屋顶瓦脊的大型陶塑艺术作品。它的创新在于将佛山陶塑艺术作品从以前的室内摆设搬到户外开放的建筑空间进行艺术表现，使从前的案头赏物发展为大空间、大体量的建筑艺术装饰品，形成了具有浓郁岭南地方特色的建筑陶瓷艺术景观。又如

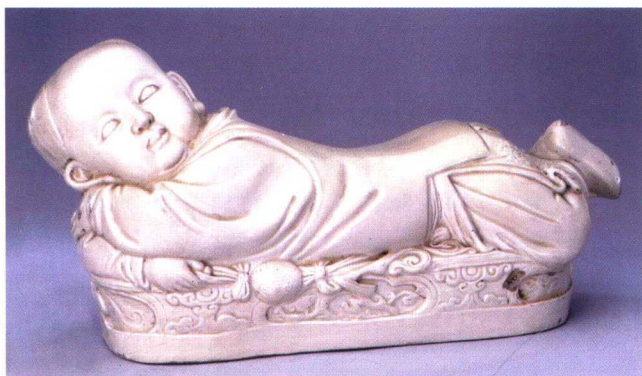


图1-5 宋代定窑孩儿枕



图1-6 青瓷虎枕（唐）

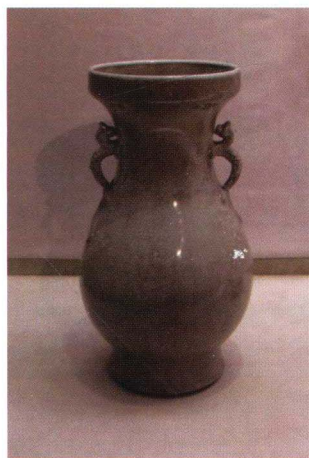


图1-7 乾隆仿哥双螭耳大瓶（清）



图1-8 青瓷多嘴壶（宋）

《宋代定窑孩儿瓷枕》（图1-5）。在中国古代，人们喜欢使用玉枕、瓷枕，这是由于玉、瓷可以爽身怡神，甚至有“明目益睛，至老可读细书”的作用。瓷枕始创于隋代，盛行于唐、宋、元各代。（图1-6）

随处可见的各式陶瓷工艺雕塑已融入人们的生活，它本身或依附于他物成为一件现实生活的用品，它与生活靠得如此之近，它的生活目的性、实用性和装饰作用十分明显。

陶瓷工艺雕塑的这种生活目的性或精神需求的的目的性

被称为陶瓷工艺雕塑的功能性。陶瓷工艺雕塑的功能性是多方面的：有时具体运用于生活，依附在人们的衣、食、住、行等日常生活用品中，有实际的具体的使用功能，满足人们物质生活方面的需要。如古代许多结合动物造型的鸟兽器形，就具有器皿的功能；一些堆塑在陶器瓶、罐、盆沿口上的人物、动物等附饰物具有把手、盖、钮等功能；也有的陶瓷工艺雕塑不一定能具体使用，但有美化装饰作用，如陶瓷工艺摆件等，满足精神方面的需要。（图1-7）

每件陶瓷工艺品的功能性与艺术性两者之间并非完全对等，功能性往往各有侧重。如陶瓷器皿，一般偏重于实用功能；而陶瓷工艺雕塑品除了本身的特有功能外，一般偏重于欣赏功能；同属陶瓷器皿，有的偏重于使用功能，有的偏重于欣赏功能。

陶瓷工艺雕塑的功能性和艺术性也包含时间性因素。不同时期的陶瓷工艺雕塑，其功能性和艺术性的侧重往往会发生转变。如古代工艺陶瓷在当时人们看重的是它的功能性，而如今，人们一般不是将它限定于日常生活用品，更多的是从艺术的审美角度把它视为艺术欣赏品了。（图1-8）

由于陶瓷工艺雕塑兼有功能和艺术的二重性，而这种二重性又包含时间性因素。因此，陶瓷工艺雕塑与陶瓷日用品、纯陶瓷艺术品以及文物之间，既有联系，又有区别。

陶瓷日用品的设计制作主要考虑的是物品的实用性，当然人们也注意到它的观赏性，但这仅在一定的条件下，才努力使某一物品具有一定的美感。例如，人类开始制作陶器只是为了用来盛水、储物、煮食，只有当社会的物质生活达到一定水平的时候，人们才考虑对它们进行美化，从而出现了陶器上的刻划线条和彩绘纹饰。陶瓷工艺雕塑的设计往往更多考虑的是美观装饰性，考虑如何在被饰物的原使用功能上创造新的美的形式。陶瓷工艺雕塑以手工方式为主加工制成，陶瓷日用品除了以手工制作外，还普遍使用机器生产，制作多具有规格化、批量化的特点。

陶瓷工艺雕塑和纯陶瓷艺术品既具有艺术价值，又能满足人们精神生活方面的需要，这一共同性质决定了两者的密切联系。但是，陶瓷工艺雕塑的基本属性是艺术性和实用性的结合，它往往受制于使用功能或材料，而纯陶瓷艺术品的基本属性是单一的，即艺术欣赏性。陶瓷工艺雕塑应用范围较广，在人们的衣、食、住、行等社会生活的各个方面都有所应用，而纯陶瓷艺术品主要应用于精神生

活领域，除了艺术的感染功能外，没有别的实用功能。

传统陶瓷工艺雕塑的创作有一定的创作程式，工艺有一定的规范，而陶瓷艺术品的创作追求个性化的原则，讲求创新。

## 二、陶瓷工艺雕塑承载着民族传统文化和民族审美心态

陶瓷工艺雕塑是祖国文化艺术宝库中的瑰宝，是中

华民族文化遗产的一个组成部分。从传统工艺雕塑的结构、技术、形式与规范中传露出民族文化传统和民族审美心态。陶瓷工艺雕塑是一个载体，它以积淀的方式反映了千百年来中国陶瓷工艺技术和陶瓷工艺艺术发展所取得的成就，代表了千百年来中华民族的造物文化意识和民族审美水准。它是整个民族审美心态长期影响物化的产物，是民族的文化，是文明的活化石。

### 第三节 // 国内外陶瓷工艺雕塑发展历史与现状

进入新石器时代，人类创造性地发明了制陶工艺和陶器。陶器的制作是人类第一次利用火将一种物质改变成另外一种物质的伟大创举。在中国古代的艺术设计中，陶瓷工艺美术是最具代表性的艺术。“陶瓷”包括陶和瓷两种互有区别的品类。在陶与瓷之间还有一种“炆器”，具有陶和瓷两种性质，如紫砂器等。

中国陶器的产生距今已有11700多年的悠久历史。河北徐水县南庄头遗址陶器碎片经鉴定是我国发现年代最久远的陶器之一，江西万年县、广西桂林甄皮岩、广东英德县青塘等地发现的陶器残片距今10000—7000年。目前，我国已知的最早陶塑是出土于新石器早期的裴李岗文化（公元前5300年前后，结束于公元前4600年前后，距今约8000年）及莪沟文化（公元前5916—前5737年）遗址。通过考古发现也确定了它们是中国陶瓷工艺雕塑起源的地位。

中国真正的瓷器出现是在东汉时期（23—220年），首先出现在我国南方，如在浙江绍兴上虞县上浦小仙坛发现的东汉晚期瓷窑址和青瓷。瓷片质地细腻，釉面有光泽，胎釉结合紧密牢固。从显微照相可见，青瓷残片釉下已无残留石英。这种釉无论在外貌上或是显微结构上，都已摆脱了原始青瓷的原始性，已符合真正的瓷器标准了。

东汉之后的三国、两晋、南北朝时期（220—581年）南方青瓷的生产，如浙江越窑等一直处于领先地位。在绍兴、余杭、吴兴等地也都设有窑场，形成独自の窑系。所谓窑系，是指某一著名窑场与附近或外省的一些窑场均生产某一种或几种相同类型的产品，这些窑场就构成一个窑系，以主要和最有影响的窑场命名。浙江是中国最早形成窑系的地区，其原因可能与这里是中国瓷器的发源地、制瓷业特别发达有关。

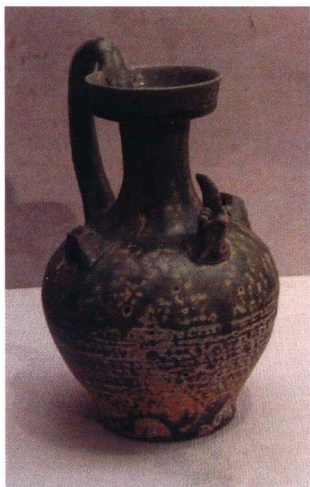


图1-9 青瓷鸡首（西晋）



图1-10 莲花尊

越窑生产青瓷与黑瓷，到西晋晚期也生产青釉褐斑瓷，即在器物的主要部位加上褐色点彩，以打破青瓷的单色格调。（图1-9）

北方瓷器的出现要晚于南方，大致是从北魏晚期到隋（581—618年）统一前的近百年中发展起来的。北朝青瓷的器型有碗、盘、杯、罐、壶、瓶、盒等，多为日常用品，瓷工艺雕塑品较少。莲瓣罐是北朝典型产品，它有三系、四系、六系和方系、圆系、条系的区别，均从肩至腹堆塑成肥硕的莲瓣，有六瓣或八瓣不等，底有圈足。最能代表北方青瓷生产水平的器物，是河北景县封氏墓出土的4件莲花尊。其体积最大的一件高约70厘米，口至肩部有三周贴花，饰飞天纹、宝相花纹、兽面纹和蟠龙纹。肩有六系，其下有六层堆塑上覆下仰莲瓣纹。（图1-10）

北方瓷器生产虽晚于南方数百年，但它一旦掌握了青瓷生产技术之后，便迅速改进生产技术，提高工艺水平，并结合北方的人文特点，导致了白瓷的出现。白瓷是由青瓷发展而来的，两者的区别仅在于胎、釉中含铁量的不同。瓷土含铁量少则胎呈白色，含铁量多则胎色较暗，呈灰、浅灰或深灰色。就瓷器本身的发展而言，是从单釉



瓷向彩瓷发展的，无论是褐绿彩、白地黑花、青花、釉里红，还是斗彩、五彩、粉彩或珐琅彩，都是以白色为衬托，来展现各种色彩的艳丽与美妙。所以，白瓷的产生，对瓷器的发展有极其深远的影响，至唐代已形成“南青北白”的格局。

北齐武平六年（575年）范粹墓出土的10件白瓷器，是目前已知时代最早的白瓷器，有碗、杯、三系罐、四系罐、长颈瓶等。

唐代（618—917年）是中国封建社会的鼎盛时期，由于经济上繁荣兴盛，南方的青瓷、北方的白瓷、三彩瓷以及湖南长沙窑的复彩瓷均有较大的发展。

一种始于南北朝而盛于唐朝，以黄、褐、绿为基本釉色的陶器，它以造型生动逼真、色泽艳丽和富有生活气息而著称。因为常用三种基本色，又在唐代形成特点，所以被后人称为“唐三彩”，古人多用于殉葬。“唐三彩”的种类很多，人物、动物、碗盘、水器、酒器、文具、家具、房屋，甚至装骨灰的壶坛等。大致上较为人喜爱的是马俑，有的扬足飞奔，有的徘徊伫立，有的引颈嘶鸣，均表现出栩栩如生的各种姿态。至于人物造型有妇女、文官、武将、胡俑、天王，根据人物的社会地位和等级，刻画出不同的性格和特征。贵妇面部丰圆，梳成各式发髻，穿着色彩鲜艳的服装。文官彬彬有礼，武士刚烈勇猛，胡俑高鼻深目，天王怒目威武、雄壮气概，足为我国古代雕塑的典范精品。

宋代（960—1279年）在唐代的基础之上，出现了“定、汝、官、哥、均”五大名窑著称于世的现象。

1. 定瓷，窑址在今河北省曲阳涧滋村、野北村及东西燕村，在宋代属定州，故名。创烧于唐，极盛于北宋及金，终于元。以产白瓷著称，兼烧黑釉、酱釉和釉瓷，文献分别称其为“黑定”、“紫定”和“绿定”。定窑瓷器以其丰富多彩的纹样装饰而深受人们的喜爱。装饰技法以白釉印花、白釉刻花和白釉画花为主，还有白釉剔花和金彩描花。印花以花卉为主，主要有莲、菊、萱草、牡丹等，也有鸳鸯、龙凤、狮子等动物图案，画面严谨，讲究对称，工整素雅的白釉印花定瓷历来被视为陶瓷艺术中的珍品。北宋早期定窑刻花、构图、纹样简洁，以重莲瓣纹居多，装饰有浅浮雕之美。北宋中晚期刻花装饰精美绝伦，独具一格。用单齿或双齿梳篦状工具，刻画出由深、浅不一的主线与辅线相衬构成的物象，生动自然，具有较强的立体感，装饰题材以花果、莲鸭、禽鸟、浮鸟、云龙等为主。（图1-11）

2. 汝瓷，为北宋后期的宋徽宗年间建立的官窑，前后不足20年，窑址在今河南宝丰县西大营镇凉寺村南河旁。汝窑以青瓷为主，釉色有粉青、豆青、卵青、虾青等。汝窑瓷胎体较薄，釉层较厚，有玉石般的质感，釉面有很细的开片。汝窑瓷采用支钉支烧法，俗称“芝麻支钉”，瓷器底部留下细小的支钉痕迹。汝窑传世作品不足百件，因

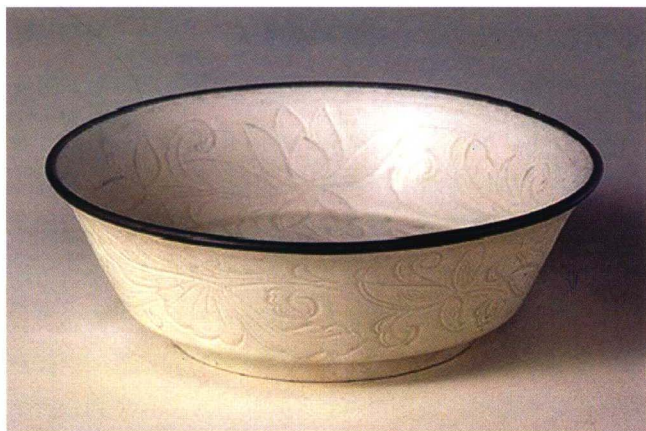


图1-11 定窑白釉刻花折腰碗

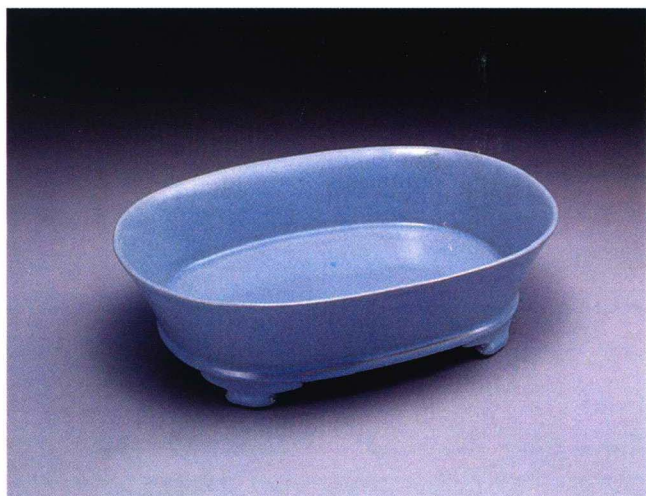


图1-12 汝窑青瓷无纹水仙盆



图1-13 官窑葵瓣洗