

GOTOP



闪光灯 摄影 实战图解

侯俊耀 / 著

发挥手动闪光灯的最大潜能，精通闪光灯人像摄影

- ◆ **新器材：**涵盖最新、最全的闪光灯，提供完整热靴闪光灯解决方案
- ◆ **新概念：**1秒测光，快速判定闪光输出，摄影高手的12大用光口诀
- ◆ **新创意：**逆光氛围、营造空气感、光影合成，囊括新鲜的闪光摄影技巧
- ◆ **新图解：**近150个实拍范例，附精准布光图，轻松驾驭拍摄现场布光



中国工信出版集团



人民邮电出版社
POSTS & TELECOM PRESS





闪光灯 摄影 实战图解

侯俊耀 / 著



人民邮电出版社
北京

图书在版编目 (C I P) 数据

闪光灯摄影实战图解 / 侯俊耀著. — 北京 : 人民
邮电出版社, 2015. 8
ISBN 978-7-115-39505-4

I. ①闪… II. ①侯… III. ①人像摄影—闪光灯—摄
影照明—图解 IV. ①TB811-64②J413-64

中国版本图书馆CIP数据核字(2015)第121691号

版权声明

闪光灯实战力©侯俊耀 著/碁峰资讯有限公司 (GOTOP Information Inc.) 出版
中文简体字版©2015由人民邮电出版社发行

本书经碁峰资讯有限公司授权, 同意由人民邮电出版社出版简体字版本。未经书面同意, 不得以任
何形式任意重制、转载。本书不得在中国香港、澳门特别行政区及台湾地区发行及销售。

内 容 提 要

本书精选近 150 个闪光灯实拍案例, 配合直观的现场布光示意图, 将闪光灯拍摄知识和技巧融
入实拍演练中, 帮助初学者解决学习中的难点和盲点。除了讲解最新的闪光灯使用和设置知识外,
书中还分享了作者多年总结的拍摄要诀, 如快速判定闪光输出、1 秒测光、12 大用光口诀等。

本书适合想通过学习闪光灯拍摄技巧提升拍摄水平的读者参考阅读。

-
- ◆ 著 侯俊耀
责任编辑 翟磊
责任印制 周昇亮
 - ◆ 人民邮电出版社出版发行 北京市丰台区成寿寺路 11 号
邮编 100164 电子邮件 315@ptpress.com.cn
网址 <http://www.ptpress.com.cn>
北京盛通印刷股份有限公司印刷
 - ◆ 开本: 690×970 1/16
印张: 12.5 2015 年 8 月第 1 版
字数: 323 千字 2015 年 8 月北京第 1 次印刷
- 著作权合同登记号 图字: 01-2014-7973 号
-

定价: 59.00 元

读者服务热线: (010) 81055296 印装质量热线: (010) 81055316

反盗版热线: (010) 81055315

广告经营许可证: 京崇工商广字第 0021 号

序

DCView 数码视野
dcview.com

近几年，闪光灯在硬件方面不断推陈出新，因此在全手动用光领域，如何让新手能够更快速地学习掌握闪光灯的应用，是我们在教学方面面临的新挑战。目前，高速同步、离机闪、全手动控制等已经全面普及，除此之外，新的裸管式闪光灯在用光、控光方面也给我们带来了新的思考。轻便化、适用于旅行和活动记录的大量多元化控光设备不断进入市场，随之带来了小型闪光灯在应用方面全新的控光形式和方法。编写本书的目的就是为了在这样的新趋势下，教会摄影师们如何更加快速有效地用光、控光，充分发挥出全手动闪光灯的實力。

新手在学习闪光灯应用的过程中一定会遇到许多方面的问题，包括灯位判断、输出控制等。本书中提出了“一秒测光、立判输出”的方法，解决了以 GN 值或经验来操作闪光灯时经常会面临的复杂性、不确定性等问题。本书中还会教新手如何以光圈来记输出，如何根据场景来判断级数的调整。在各种场景的应用方面，本书中共有 12 个有效的口诀，可以解决所有全手动闪光灯在用光方面的问题。全手动闪光灯用光，并非只是“光圈控制拍摄对象、快门控制场景”那么简单，在光位应用方面，本书中绘制了各种图解，并且还附有近 150 个拍摄范例及布光图，帮助大家建立光位、光位时钟、光位象限的概念，从而更好地掌握闪光灯的应用。

在光线的个性方面，一般的教学还是以裸灯为主。本书中将会有所突破，教会大家如何树立观念，打造自己的闪光灯控光系统，控制光线的个性，用好目前最流行、最好用的控光设备。我将以上所有的内容都融入到各个拍摄实例中，让大家在动手中学习。

在教学方面，我还是以实拍、简洁、易懂的方式来进行，也期待大家在丰富的拍摄实例中，掌握闪光灯的实拍技巧，成为全手动离机闪的高手！

侯俊耀

第1章 初探离机闪新世界

闪光灯是移动的小太阳.....	12
了解闪光灯的用途.....	12
闪光灯像是移动的小太阳.....	13
请记住闪光灯的两次测光原则.....	13
闪光灯五大基础用途.....	14
认识闪光灯的角色.....	14
闪光灯的5个基本用途.....	15
两个典型的实拍分析.....	15
塑造闪光灯的光线个性.....	16
玩闪光灯还是玩控光.....	17
释放小闪光灯的威力.....	17
新一代的闪光灯.....	18

热靴小闪光灯.....	18
TTL及全手动闪光灯.....	18
外闪、内闪、机顶闪、离机闪.....	18
环形闪光灯及环状柔光罩.....	19
裸管式闪光灯及菲涅耳透镜闪光灯.....	19

闪光灯的选择及配置策略.....20

挑选全手动闪光灯的几个原则.....	20
哪些闪光灯可以支持高速同步.....	20
哪些闪光灯的色温最准确.....	21
哪些闪光灯的输出较大.....	21
哪些闪光灯不易过热、耐用.....	21
哪些闪光灯的回电速度最快.....	21
闪光灯应用策略.....	21
闪光灯笔记.....	22

第2章 离机闪控制概念

如何学习使用全手动离机闪.....	24
硬件的考虑.....	24
实拍阶段的5大考虑.....	25
其他技术细节.....	25
一个循序渐进的过程.....	25
怎样判断内闪、外闪及离机闪的 使用时机.....	26
内闪的使用时机.....	26
内闪、机顶闪以及离机闪.....	26
为何需要外部闪光灯.....	27
离机闪的运用.....	28
离机闪让光线更立体.....	28
无线离机闪触发控制是主流.....	29

离机闪的运用.....	29
-------------	----

如何决定全手动闪光灯的输出.....30

先设置相机，后设置闪光灯.....	30
如何决定相机设置及闪光灯输出.....	30
相机测光的意义.....	30
首拍后拍摄对象的明暗调整.....	30
几个必背的重要口诀.....	30

光圈控制拍摄对象、快门控制场景....31

速成调整法.....	31
调整原理.....	31

影响“光圈控制拍摄对象、 快门控制场景”的因素.....32

环境光会影响效果.....	32
---------------	----

CONTENTS

同步快门的概念及 FP/HSS 34

- 关于同步快门 34
- 高速同步与伪高速同步 34
- 其他解决快门同步的方法 35
- 高速闪光灯是不同的概念 35

让 GN 值具备实拍的价值，必读 36

- GN 值（闪光灯指数）的意义 36
- GN 值与离机闪实拍 36
- M (1/2) 输出的意义 37
- GN 值公式的假设 37

拍摄对象曝光不足决定闪光灯输出 38

- 从拍摄对象的曝光不足反推
闪光灯的输出 38

FP/HSS 的影响 39

闪光灯输出与光圈的关系 39

一秒测光术：瞬间决定闪光灯输出 40

- 适用于各个场景的用光术 40
- 几种情况的输出估算 40
- 面对环境不同的调校 41
- 一秒直觉测光概念 41

以光圈来表示闪光灯的输出设置 42

- 工作室、摄影棚的习惯表示法 42
- 摄影棚的灯是如何确认输出的 42
- 当我们有一支新闪光灯时 42
- 闪光灯笔记 44

第 3 章 裸管式闪光灯

裸管式闪光灯有什么不同 46

- 裸管式闪光灯的发光特性 46
- 不同的发光特性造就完全不同的
用光结果 46
- 不同的灯头带给摄影师不同的经验 47

裸管式闪光灯实拍应用 48

裸管式闪光灯简介 48

裸管式闪光灯的两大用途 49

裸管式闪光灯的实拍案例 50

- 裸管式闪光灯实拍评估 50
- 闪光灯笔记 52

第 4 章 建立用光系统

什么是用光系统 54

- 掌握光线 54
- 灯罩决定个性、灯位决定角色 55
- 布光系统的 3 大单元 55

建立自己的用光系统 55

用光系统也有可能很精简 55

一个灯也要有用光系统的思维 55

让小闪光灯与常用的控光设备接轨 56

让小闪光灯也易于控光	56
关于 S 型支架以及通用控光设备的概念	57
好用的 S 型支架	58
S 型支架	58
用 S 型支架夹住闪光灯	58
加上标准罩	58
加标准罩 + 蜂巢	58
直接加蜂巢和四叶片	59
在蜂巢前加滤色片	59
加束光罩	59
使用裸管式闪光灯	59
安装要诀	59
常用控光设备	60
控光设备、光线路径和个性	60
简易柔光箱	60
八角快速柔光箱雷达罩	60
雷达罩 / 美肤罩	61
加上前面的蜂巢罩	61
反射伞、透射伞、伞式柔光箱	62

使用反光板、控光幕	62
旅行中的小型控光设备	63
请忘了柔光（肥皂）盒	63
更好的小型控光设备	63
高速引闪（触发）器	64
廉价的高速触发器成为新宠	64
单灯时的运作方式	64
发射器的“一拖二”设计	65
双灯及多灯的运作方式	65
双人或多人拍摄时	65
频道及群组	65
简单来看频道和群组	65
通用触发器	65
认识光位、光位时钟、光位象限	66
认识各种光位	66
光位时钟及光位象限	67
闪光灯与镜头间角度的描述	67
闪光灯笔记	68

第 5 章 日间用光的策略

日间用光的重要概念	70
同样要先思考闪光灯的定位	70
与环境光之间的关系	70
两种日间闪光灯用光思考	71
拍摄时段的思考	71
解决曝晒的问题	71
顺光拍摄的问题	71
压光（强补光）的重要概念	72
压光（强补光）的观念	73
闪光灯在压光拍摄中的角色	73
相机要如何设置、使用哪种模式	73
相对场景，人物的曝光大约低多少	73
闪光灯的设置	74
压光的忌讳及打光的位置、角度	74

快门速度的初始值	74
强补光的几个原则及实拍	76
这也是强补光实拍吗	76
压光的几个原则	77
压光的小细节	77
高速同步（FP）成为日间用光的 重头戏	78
兼具大光圈及闪光灯用光的优势	78
高速同步的关键	78
如果你的系统并不支持 FP	79
FP/HSS 支持方面的问题	79
高速同步（FP/HSS）实拍	80
FP/HSS 高速同步已是常态化的应用	80

高速同步与伪高速同步	82	寻找有光线层次的场景	88
高速同步与伪高速同步	82	也可以考虑自己制造光线效果	89
高速同步与伪高速同步的实拍	83	日间用光的光位研究——光位象限.... 90	
日间用光策略，让人物进入阴凉处 或处于逆光环境中	84	日间用光的两大问题	90
对抗邪恶的太阳	84	斜顺光的太阳（前侧光）	90
仿佛在阳光下	85	斜逆光的太阳	90
用光的秘诀——光位象限	85	接近正逆光的太阳	91
实拍模拟	85	接近正侧光的太阳	91
高反差场景与裸灯	86	另一角度斜顺光的太阳（前侧光）	91
裸灯的重要性	87	关于亮背、暗背的思考及快速判断.... 92	
高反差场景中闪光灯怎么用	87	回到两阶段测光的思考	92
可以考虑使用的柔光设备	87	闪光灯打主光时的用光原则—— 亮背不用加	93
阴天的用光策略	88	闪光灯打主光时的用光原则—— 暗背减更多	93
阴天的光线思考	88	闪光灯笔记	94

第6章 自然派的用光

闪光灯的“自然派”用光方法和内涵	96	更好的替代方案	103
怎样的用光最自然	96	闪光灯加反光板的应用	104
实拍层面的考虑	97	反光板与闪光灯摄影	104
策略层面的思考	97	直射光与漫射光	104
热靴小闪光灯摄影的本质	97	闪光灯 + 反光板并用，应用层面 的考虑	105
关于跳灯的应用	98	只为拍摄对象补一点光	105
跳灯的基本思维	98	旅行人像和婚礼摄影的选择—— 轻便反光设备实拍	106
跳灯是闪光灯的打光重要技巧	99	轻便的柔光设备	106
影像跳灯的因素	99	Lightsphere 灯头碗灯（碗公）	107
跳灯的方向	99	轻便型柔光设备在应用时的优缺点	107
户外跳灯	99	碗灯的6种常用控光法	108
跳灯的实拍	100	加盖往上跳灯	108
闪光灯本身的柔光设备	102	不加盖往上跳灯	108
灯头上的柔光设备	102	加盖前倾跳灯	108
应用时机	102		
只拉反射板时	102		

不加盖前倾跳灯	109
加盖往前直打	109
不加盖往前直打	109
碗灯的户外实拍法	110
碗灯的户外实拍要诀	110
旅行人像及婚礼摄影的选择—— 柔光箱、柔光幕实拍	112
推陈出新的便携式柔光设备	112
初探环型柔光罩	114
迷人的环形眼神光	114
环型柔光罩的光质探讨	114
闪光灯的设置	115
室内好用的扩散伞、反射伞以及 由其改进而来的一些新设备	116
将摄影棚的做法转换到离机闪光灯	116
透射伞、反射伞的改进	116

透射伞和反射伞的应用问题	117
搭配简易柔光箱	118
小闪光灯搭配简易柔光箱	118
让小闪光灯接上简易柔光箱	118
简易柔光箱的运用及评估	119
简易柔光箱的户外实拍	120
简易柔光罩户外实拍要诀	121
新的选择	121
使用快收式雷达罩柔光箱	122
关于快收式雷达罩柔光箱	122
光线的路径	122
柔光箱的直径大小	122
雷达罩柔光箱的实拍	123
与 S 支架的搭配问题	123
闪光灯笔记	124

第 7 章 活用环型柔光罩

环型柔光罩的发光特性	126	环型柔光罩的闪光灯锦囊	130
环型柔光罩有哪些妙用	127	环型柔光罩 + 裸管式闪光灯	130
环型柔光罩的光线特性及优缺点	127	如何在环型柔光罩上安装裸管式 闪光灯	130
环型柔光罩的几种应用形式	128	加上 CTO 后再套用环型柔光罩	130
环型柔光罩的应用方向	128	闪光灯笔记	132

第 8 章 黄昏及夜景的用光

我们来夜拍吧	134	夜拍时最重要的 3 种光	136
夜景拍摄的考虑	134	从夜拍亮背的策略谈起	136
带景人像的考虑	134	夜拍中最重要的 3 种光	136
夜拍时亮背与暗背考虑	135	勾边光的意义	137
CTO 及色温的考虑	135	让场景充满光线感	137

晨昏黄金时段的挑战	138
黄金时段	138
奥秘何在	138
不断变化的光线条件	139
夜拍中柔光的考虑	140
夜拍时柔光更重要	140
夜拍中的柔光	140
柔光箱逐渐成为主流	141
夜拍镜头、焦距、光圈及 ISO	142
夜拍器材方面的考虑	142
焦距的考虑	143
夜拍的 ISO 设置	143
初始 ISO 的认识——场景定 ISO	143
闪光灯的输出控制，搭配一秒直觉测光	143

夜拍口诀——夜拍找亮背、暗背防曝光过度	144
夜拍中的测光决定	144
夜拍中的曝光模式、设置	145
让场景与拍摄对象的色温不同	146
场景色温变化的奥秘	146
场景要冷调还是暖调	147
缤纷多彩的背景	147
要从不同的拍摄层次思考	147
CTO 橘色滤色片的实拍	148
使用滤色片改变闪光灯的色温	148
结合控光设备	148
辅助光源——LED 灯	149
闪光灯笔记	150

第 9 章 室内拍摄攻略

室内闪光灯应用基础	152
室内闪光灯的运用概念	152
技术上的考虑顺序	152
考虑室内灯光的色温	153
离机闪仍然是室内拍摄的王道	153
在较大的室内场景时	153
慢速快门及高 ISO	153
室内拍摄的器材准备	153
室内的跳灯应用	154
跳灯的几大目的	154
室内的跳灯方向	155
跳灯适用的小型柔光罩	155
跳灯的高级应用及延伸	156
让跳灯的概念延伸	156

要特别注意闪光灯焦距	156
自助婚纱的应用	158
婚纱基地 VS 韩式自助婚纱	158
室内自助婚纱用光	158
婚纱基地室内场地的光线探讨	159
旅拍的场景及用光	160
精品旅馆的拍摄环境	160
闪光灯的准备、光影及调性	161
单灯在精品旅馆中的实拍	161
旅拍的几个实拍典型	162
室内环境光的混光拍摄典型	164
色温层次的概念	165
闪光灯笔记	166

第10章 逆光氛围

- 逆光氛围：真实又虚拟的侧逆光 168
- 逆光不只是逆光 169
- 逆光下的自然影像调性 169
- 逆光个性：硬光及柔光 170**
 - 关于逆光的个性 171
 - 让耀光成为影像风格的一部分 171
- 空气感：大面积打光 172**
 - 使用不同的灯罩来制造大面积的逆光 ... 173
 - 两个实拍 173
- 逆光的空气粒子及制造方法 174**
 - 光线、空气、水 175
- 几个逆光的实拍 176**
 - 闪光灯笔记 178

第11章 闪光灯的创意用光

- 用闪光灯模拟阳光 180**
 - 迷人的光影效果并非是晴天的专利 180
 - 自己制造光影——阴天变晴天 181
 - 拍摄要诀——硬光的应用 181
- 朝阳般充满活力的光线感觉 182**
 - 如何模拟出如朝阳般的感受 183
 - 用光要诀 183
- 晨与昏——林间不同氛围的阳光 184**
 - 户外的逆光模拟要考虑大场景的光线 .. 184
 - 色温层面造就不同的晨昏感 185
 - 光线色温让影像大不同 185
- 雷达罩的局部光效果 186**
 - 有方向性的光 187
 - 测光、用光的原则 187
- 无所不在的光影效果 188**
 - 善于利用场景中的光影道具 188
- 发丝光、勾边光 190**
 - 发丝光、边缘线 190
 - 打发丝光的要点 191
 - 两个有趣的实拍 191
- 透光感觉的营造 192**
 - 逆光、透光的立体感 192
 - 透光——延伸的用法 192
 - 闪光灯透光的实拍 193
 - 重视逆光光源的个性 193
- 善用闪光灯的焦距 194**
 - 闪光灯焦距运用的概念 194
 - 控光设备也有焦距的概念 195
 - 闪光灯笔记 196

第12章 闪光灯用光口诀

- 12个必知的闪光灯用光口诀 198**
 - 一秒测光、立断输出口诀 198
 - 3个手动闪光灯的口诀 199
 - 夜拍口诀 200
 - 日间用光口诀 200
 - 灯罩定个性、灯位定角色 200
 - 曝光原则，向右曝光的诀窍 200

初探离机闪新世界

1



闪光灯是移动的小太阳

了解闪光灯的用途

摄影实际上是以光线来作画，因此也可以说光线就是影像的灵魂。

然而，我们所面临的拍摄环境多种多样，可能是室内的微光昏暗场景，也可能是晴天大太阳下的大反差或逆光场景。在这些环境下想要拍出不错的照片，很多时候都需要适当补光，为昏暗的环境补充足够的光线，降低高反差环境中的反差。在所有的照明设备中，闪光灯具备了小型化、瞬间光线亮度高、机动性强等优点，因此是最好的选择。

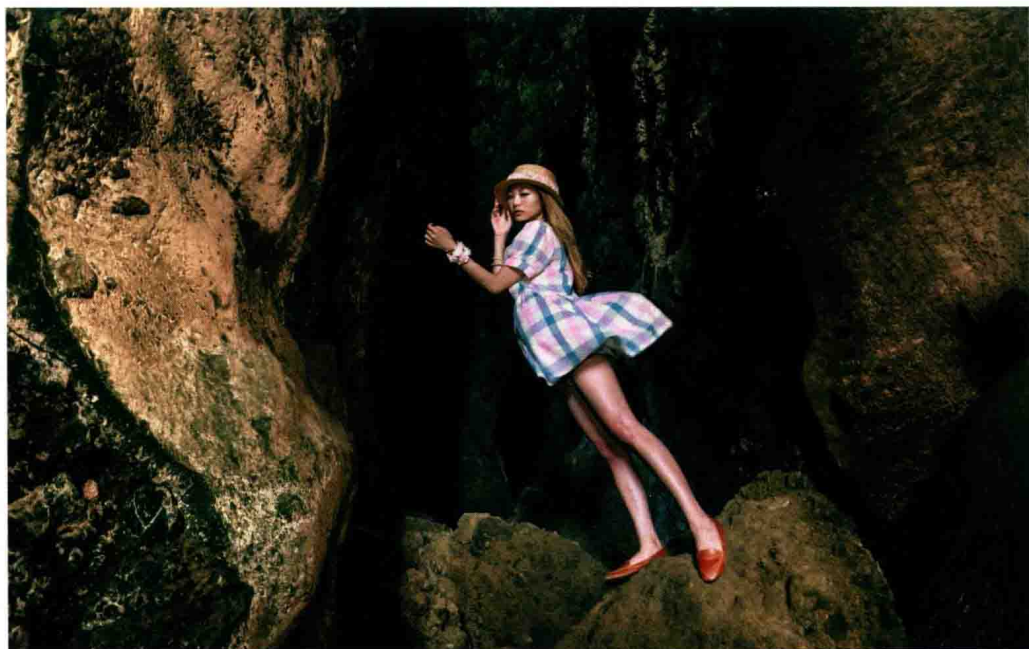
此外，闪光灯光线的色温与阳光接近，可以呈现拍摄对象良好的质感。也可以通过安装滤色片来配合不同的拍摄场景。

我们还可以利用多个闪光灯玩各种光影游戏，制造出原本现场没有的光影效果，将摄影的趣味发挥得淋漓尽致，使自己的摄影技术更上一层楼。闪光灯是摄影中很重要的一环，想要玩转摄影，闪光灯的应用技巧是必须要学习掌握的。



f/3.5、1/30s、ISO 800、M 模式

往山谷上方打跳灯，利用反射光和漫射光来为模特照明。正因为使用了闪光灯，才使幽暗山谷中岩壁质感展现了出来



1

闪光灯像是移动的小太阳

拍摄上页照片的洞穴狭窄难行，有时完全没有光线，需要用手电照明才能前行，沿着通道继续往上攀爬可以到山的另一边。

我们在洞穴中拍摄，用打跳灯的方式来突出岩石的质感。拍出来的照片有点像是在峡谷中的感觉，令人惊艳！

少了闪光灯，便无法拍出这样的效果。

下图是在韩国洛东江旁的樱花步道拍摄的。虽然是在旅行途中，但我们还是采用了离机闪的方式从侧面为人物补光。这主要是因为拍摄对象与天空之间至少有2挡的光差，要在不开闪光灯的情况下保持天空的蔚蓝，那么拍摄对象的脸部就会是黑的。

在旅行中拍摄人像写真，光线条件的变化会非常快，此时充分利用好闪光灯可以拍出不错的照片。

洛东江是韩国最长的河流，在釜山市的两侧河堤上种植了大量的吉野樱花，绵延数公里。这里是不错的闪光灯人像练习场所。

因为希望突出樱花步道中满是樱花的特点，所以拍摄时没有使用大光圈

在这个拍摄场景中，人物与天空之间至少有2挡的光差，拍摄樱花人像，闪光灯是必不可少的



请记住闪光灯的两次测光原则

随着闪光灯的不断普及，越来越多的人开始使用它来拍摄。不过可惜许多新手最常用的还是 TTL 模式，实际上手动模式下更能充分展现闪光灯的魅力。本书中主要讨论的就是闪光灯的手动控制。

无论是 TTL 闪光灯，还是全手动闪光灯，其测光方式都属于二阶段测光。

即先决定环境光（相机测光），再决定拍摄对象的用光（闪光灯测光）。

TTL 闪光灯会通过预闪来决定拍摄对象的用光。全手动闪光灯没有这个步骤，其输出是由摄影师根据实际情况和拍摄经验决定的。

根据闪光灯的角色来决定其输出和光位，是全手动闪光灯应用领域中最重要也最有趣的环节。

布光：前方侧面打光

闪光灯：V850

柔光：无，裸灯直打

输出：M (1/2)

相机设置：f/9、1/80s、ISO 100

相机模式：M 模式

Info



闪光灯五大基础用途

认识闪光灯的角色

全手动闪光灯的输出如何决定？主要取决于闪光灯的角色，此外还可以用 GN 值公式做辅助参考。以斜顺光的拍摄为例，夕阳从画面左边顺光进入。因为模特的皮肤与天空之间至少有 1 挡以上的光差，而相机又主要针对天空测光，所以还需要用闪光灯为拍摄对象补光，这样画面才能有均衡感。

如果用闪光灯打补光，那么去补足这 1 挡的光差就行了。如果用闪光灯做主光，相机在针对天空测光之后还会再降低 2 挡曝光，这也就是说画面中的环境光减少了。如此一来就大约需要为模特补 3 挡的光差了（这种情况相当于压光）。

假设光差为 3 挡时闪光灯需要 M (1/1) 全输出，那么光差为 1 挡时闪光灯只需要 M (1/8) 输出即可。由此可见，光差不同，闪光灯的输出差距还是很大的。

很显然，闪光灯最基础的概念就是照亮拍摄对象的程度。拍摄对象曝光不足较多就意味着环境光参与很少，此时闪光灯的角色就是主光。拍摄对象曝光不足较少就意味着环境光参与较多，此时闪光灯的角色就是补光。



f/4.5、FP 1/500s、ISO 250、A 模式
以顺光拍摄来说，只要相机主要针对天空测光，那么拍出来的照片中天空就会显得比较饱和，而此时拍摄对象则需要用闪光灯来补光



1

闪光灯的 5 个基本用途

整体来看，单一闪光灯主要有 5 个基本用途。

(1) 主光：照亮拍摄对象的主要光线，光比要高于环境光时才能算是主光，否则就是补光。

(2) 补光：用来降低拍摄对象的光线反差，提升暗部的细节。

(3) 修饰光：勾边光、发丝光等都属于修饰光，并且这种修饰光大多是逆光和侧逆光。遇到暗背场景时，修饰光所勾勒出的边缘高光线条，可以让拍摄对象从拍摄场景中分离出来。

(4) 背景光：用来照亮背景或提升背景暗部细节。

(5) 效果光：用来制造光影、层次。

在每一个拍摄场景中，我们都会先去预想拍摄的效果，接下来再去决定闪光灯的角色、光线照明时的个性（用灯罩决定），最后是决定光位及闪光灯输出。

亮背是拍摄夜景人像时最常用的手法。选景时需要找较为明亮的场景，然后让拍摄对象位于暗部，最后用闪光灯打亮拍摄对象，使拍摄对象和场景曝光均衡

相机主要针对场景测光，闪光灯则负责拍摄对象的照明



两个典型的实拍分析

请看上页图这里闪光灯的角色依然是补光。拍摄地点位于兰屿的野银部落海滩，拍摄时主要针对天空测光。转动 CPL 后，天空的颜色已显得相当蔚蓝。闪光灯用来补人像与天空之间 1 挡 ~ 2 挡的光差。

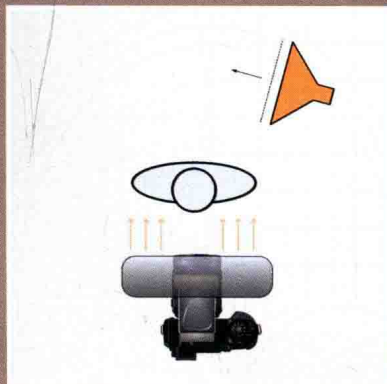
而在拍摄下图的夜景人像时，闪光灯的角色就是主光了。拍摄时，背景的墙面有射灯照射，我们让模特站在背光处，然后用闪光灯为其打光。

因为环境光并没有打亮拍摄对象，所以如果没有闪光灯，模特的脸部会是一片漆黑。

2

布光：正面打光
闪光灯：V850+CTO
柔光：环型柔光罩
输出：M (1/8)
相机设置：f/2、1/40s、ISO 800
相机模式：M 模式

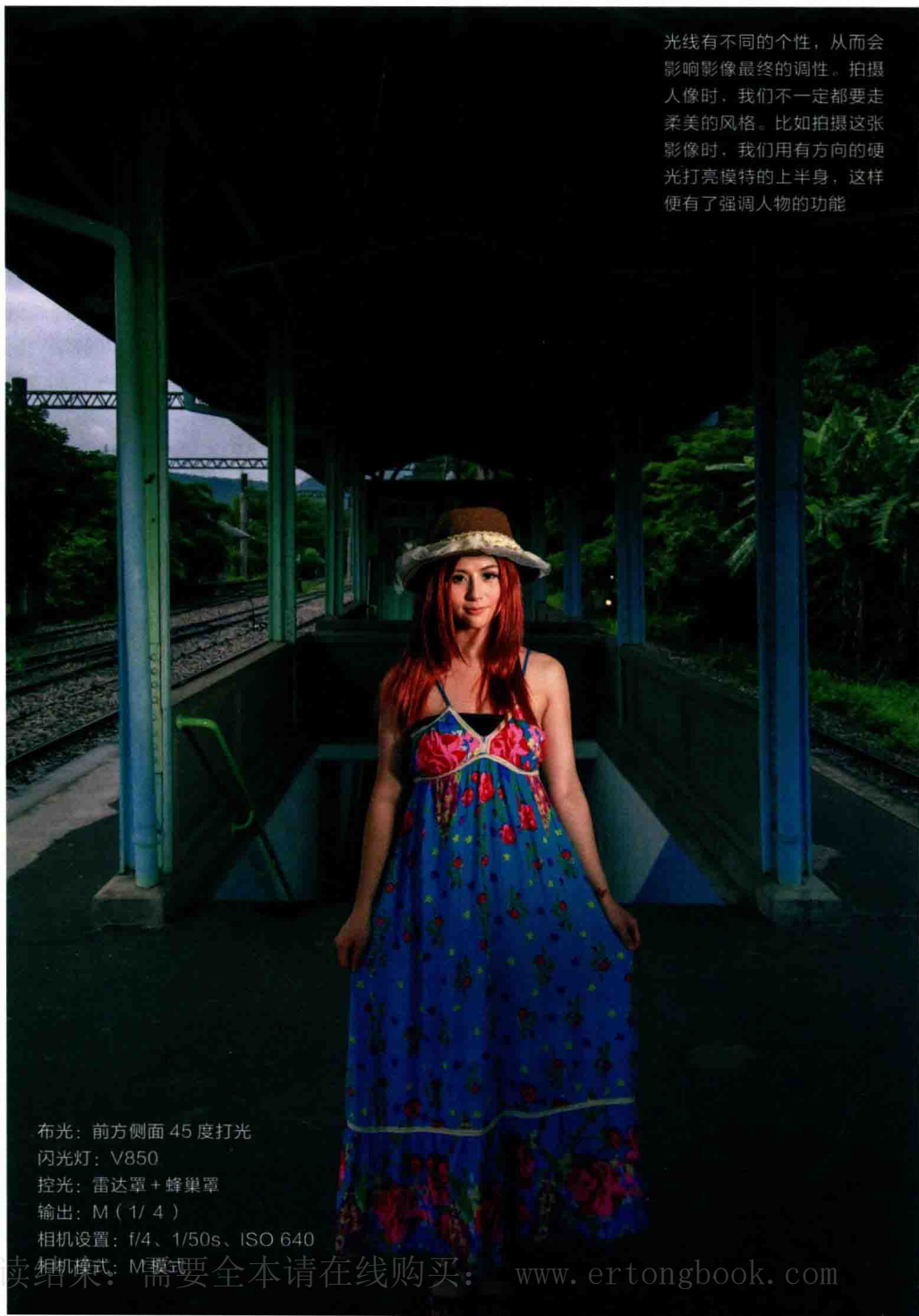
Info



塑造闪光灯的光线个性

1

光线有不同的个性，从而会影响影像最终的调性。拍摄人像时，我们不一定都要走柔美的风格。比如拍摄这张影像时，我们用有方向的硬光打亮模特的上半身，这样便有了强调人物的功能



布光：前方侧面 45 度打光

闪光灯：V850

控光：雷达罩 + 蜂巢罩

输出：M (1 / 4)

相机设置：f/4、1/50s、ISO 640

相机模式：M 模式

试读结束：需要全本请在线购买：www.ertongbook.com