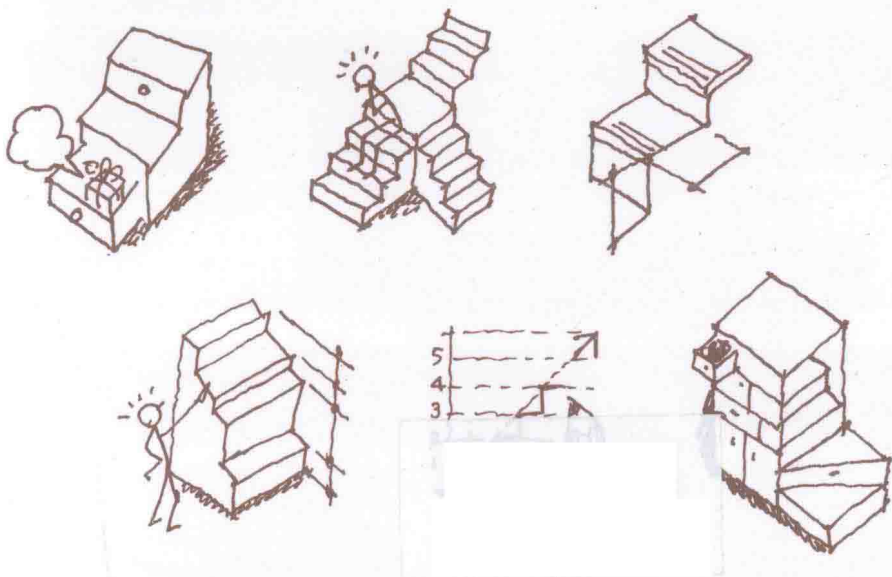


上下的美学

# 楼梯设计的 9 个法则

凤凰空间·北京 译



階段がわかる本  
目中山繁信、长冲充

江苏凤凰科学技术出版社

上下的美学

# 楼梯设计的

# 9个法则

凤凰空间·北京 译



〔目〕中山繁信、长冲充  
階段がわかる本 ◆

江苏凤凰科学技术出版社



# 前言

楼梯常被喻作人生，在许许多多的电影和电视剧里登场。励志的故事说“楼梯要一节一节地爬”，失败的故事说“一落千丈”等等。在小说和现实生活中，楼梯也经常被作为戏剧性的比喻。所以，存在于家庭用的楼梯如果只是简简单单的作为上楼、下楼而设计的通路，实在是有点可惜。上下楼梯是需要耗费体力的，正因为如此，楼梯必须被设计成一个让人心情愉悦、赏心悦目的空间。在优秀的住宅和高档的建筑物中，楼梯的设计是非常有讲究的。勒·柯布西耶（Le Corbusier）的萨伏瓦别墅的动感螺旋状楼梯和缓缓而下的斜坡，还有弗兰克·劳埃德·赖特（Frank Lloyd Wright）的落水山庄的那个面向河流，从空中直落而下的楼梯设计，都是举世闻名的成功之作。

有一个女孩，她梦想着住在自家对面丘陵

上的一套美丽的住宅里。她的家在一套楼房的第一层。她憧憬着能住上一个有两层楼的房子，于是在生日的时候她让爸爸妈妈送给她一个楼梯作为生日礼物。她想如果有了楼梯，单层住宅便成为二层楼的楼房。虽然是个幼稚的小故事，但反映了当时二层楼的别墅是上流阶层、富裕家庭的象征，是一般庶民百姓的憧憬。

然而，当今社会已经发生了翻天覆地的巨大变化。今天城市集中化的结果，使每户占地面积越来越小，人们只能把住宅向高处延伸，盖成二层楼、三层楼，而平房已成为一个奢侈的概念。所以，如刚才前面所提到的，不能把楼梯仅仅认为是一个简单的上下升降通道，如何将其设计成一个舒适空间的问题日益突出。在此请读者与本书一起对楼梯进行一次探讨之旅。

## 1 住宅中的楼梯

1. 复式的空间配置 8
2. 楼梯平台 11
3. 环绕天井的旋转楼梯 15
4. 缓斜面上的楼梯 19

Column 著名住宅的楼梯① 轻井泽的山庄（吉村山庄） 24

## 2 楼梯的种类

1. 了解楼梯的种类 26
2. 楼梯的印象 30

Column 著名住宅的楼梯② 菅野箱式住宅 36

## 3 楼梯的基础知识

1. 楼梯各部分的名称 38
2. 楼梯的坡度 39
3. 楼梯的尺寸 40
4. 楼梯上下行的标记 44
5. 剖切线 46
6. 楼梯的构造 48
7. 有效利用楼梯下面的空间 50

Column 著名住宅的楼梯③ 住吉的长屋 54

## 4 错误的楼梯

1. 梁是障碍物吗? 56
2. 二楼的楼板是障碍物吗? ① 60
3. 二楼的楼板是障碍物吗? ② 64
4. 踏步数足够吗? 68
5. 老鼠楼梯? 71
6. 随机楼梯? 74
- 学生的作品① 77
- 学生的作品② 79

## 5 楼梯的画法

1. 直跑式楼梯的画法① (确定踏面和踢面以后再画) 82
2. 直跑式楼梯的画法② (确定坡度、踏步数后再画) 84
3. 楼梯间的平面图、剖面图的画法 88
4. 对折楼梯的画法 96
5. 螺旋楼梯的画法 100
- Column 著名住宅的楼梯④ 萨伏瓦别墅 106

## 6 房间格局中的楼梯

1. 在玄关放置楼梯① 108
2. 在玄关放置楼梯② 110
3. 在起居室放置楼梯 112
4. 在走廊放置楼梯 114
- 总结与实例 116

## 4 错误的楼梯

1. 梁是障碍物吗? 56
2. 二楼的楼板是障碍物吗? ① 60
3. 二楼的楼板是障碍物吗? ② 64
4. 踏步数足够吗? 68
5. 老鼠楼梯? 71
6. 随机楼梯? 74
- 学生的作品① 77
- 学生的作品② 79

## 5 楼梯的画法

1. 直跑式楼梯的画法① (确定踏面和踢面以后再画) 82
2. 直跑式楼梯的画法② (确定坡度、踏步数后再画) 84
3. 楼梯间的平面图、剖面图的画法 88
4. 对折楼梯的画法 96
5. 螺旋楼梯的画法 100
- Column 著名住宅的楼梯④ 萨伏瓦别墅 106

## 6 房间格局中的楼梯

1. 在玄关放置楼梯① 108
  2. 在玄关放置楼梯② 110
  3. 在起居室放置楼梯 112
  4. 在走廊放置楼梯 114
- 总结与实例 116

上下的美学

# 楼梯设计的 9 个法则

凤凰空间·北京 译

「日」中山繁信、长冲充  
階段がわかる本 ◆

江苏凤凰科学技术出版社





# 前言

楼梯常被喻作人生，在许许多多的电影和电视剧里登场。励志的故事说“楼梯要一节一节地爬”，失败的故事说“一落千丈”等等。在小说和现实生活中，楼梯也经常作为戏剧性的比喻。所以，存在于家庭用的楼梯如果只是简简单单的作为上楼、下楼而设计的通路，实在是有点可惜。上下楼梯是需要耗费体力的，正因为如此，楼梯必须被设计成一个让人心情愉悦、赏心悦目的空间。在优秀的住宅和高档的建筑物中，楼梯的设计是非常有讲究的。勒·柯布西耶（Le Corbusier）的萨伏瓦别墅的动感螺旋状楼梯和缓缓而下的斜坡，还有弗兰克·劳埃德·赖特（Frank Lloyd Wright）的落水山庄的那个面向河流，从空中直落而下的楼梯设计，都是举世闻名的成功之作。

有一个女孩，她梦想着住在自家对面丘陵

上的一套美丽的住宅里。她的家在一套楼房的第一层。她憧憬着能住上一个有两层楼的房子，于是在生日的时候她让爸爸妈妈送给她一个楼梯作为生日礼物。她想如果有了楼梯，单层住宅便成为二层楼的楼房。虽然是个幼稚的小故事，但反映了当时二层楼的别墅是上流阶层、富裕家庭的象征，是一般庶民百姓的憧憬。

然而，当今社会已经发生了翻天覆地的巨大变化。今天城市集中化的结果，使每户占地面积越来越小，人们只能把住宅向高处延伸，盖成二层楼、三层楼，而平房已成为一个奢侈的概念。所以，如刚才前面所提到的，不能把楼梯仅仅认为是一个简单的上下升降通道，如何将其设计成一个舒适空间的问题日益突出。在此请读者与本书一起对楼梯进行一次探讨之旅。

前言 3

## 1 住宅中的楼梯

1. 复式的空间配置 8
2. 楼梯平台 11
3. 环绕天井的旋转楼梯 15
4. 缓斜面上的楼梯 19

Column 著名住宅的楼梯① 轻井泽的山庄（吉村山庄） 24

## 2 楼梯的种类

1. 了解楼梯的种类 26
2. 楼梯的印象 30

Column 著名住宅的楼梯② 菅野箱式住宅 36

## 3 楼梯的基础知识

1. 楼梯各部分的名称 38
2. 楼梯的坡度 39
3. 楼梯的尺寸 40
4. 楼梯上下行的标记 44
5. 剖切线 46
6. 楼梯的构造 48
7. 有效利用楼梯下面的空间 50

Column 著名住宅的楼梯③ 住吉的长屋 54

## 7 狭小住宅和异形平面的楼梯

1. 复式狭小住宅的楼梯 118
2. 长屋住宅的楼梯 120
3. 三角平面住宅的楼梯 122
4. 角落的处理 124

Column 著名住宅的楼梯⑤ 塔之家 126

## 8 创意楼梯

1. 合板组合楼梯 128
2. 木制楼梯 130
3. 有储藏功能的楼梯 132

## 9 楼梯设计练习

问题 136

答案 151

结束语 166

作者简介 167

## 7 狭小住宅和异形平面的楼梯

1. 复式狭小住宅的楼梯 118
2. 长屋住宅的楼梯 120
3. 三角平面住宅的楼梯 122
4. 角落的处理 124

Column 著名住宅的楼梯⑤ 塔之家 126

## 8 创意楼梯

1. 合板组合楼梯 128
2. 木制楼梯 130
3. 有储藏功能的楼梯 132

## 9 楼梯设计练习

问题 136

答案 151

结束语 166

作者简介 167

# 1

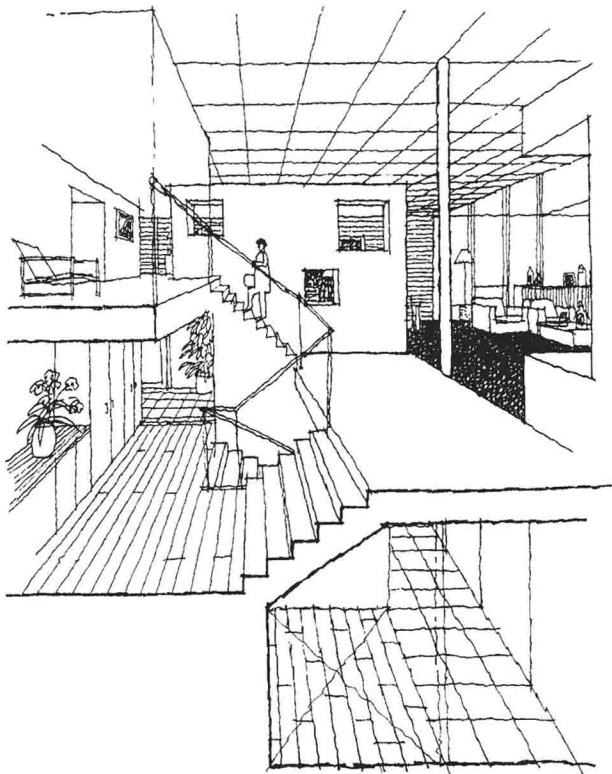
## 住宅中的楼梯

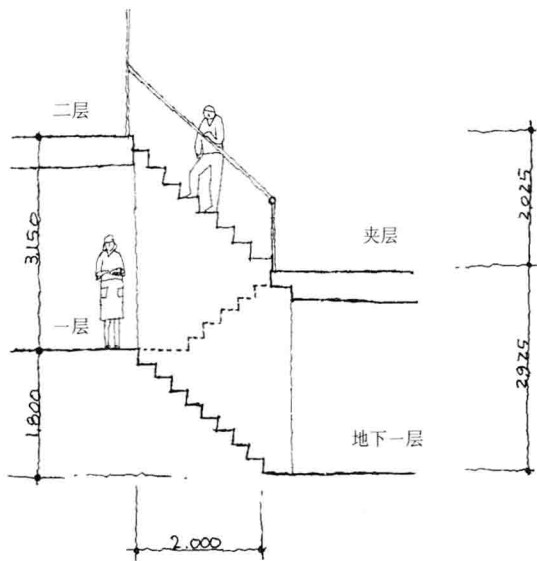
楼梯不仅仅是连接上下层的通道。人们在上下楼以及往楼梯上方观望时，随着视线的移动，空间有时显得宽阔、有时显得窄小，呈动态性的变化。在本节，我们将从形形色色的楼梯中，感受住宅空间的变化。另外，请注意踏步的踏面、踢面、天花板的高度、休息平台等的尺寸。



## 1. 复式的空间配置

复式是指高度不同的层互相交替重叠，用楼梯连接的空间。复式的特点是，上下层空间的连续性高，以楼梯为中心的设计，可以创造出流动性的空间。特别是半层的设置，缓解上下楼梯带来的心理上的压迫感。

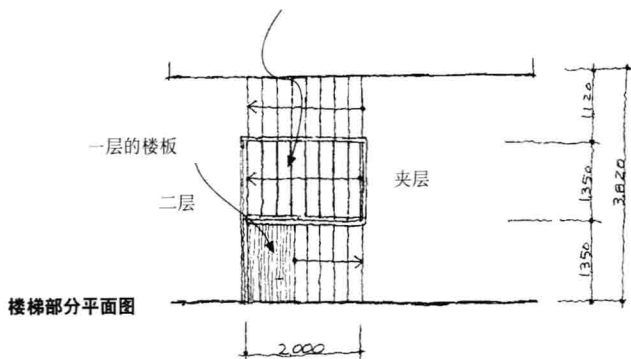




本图是将面前的楼梯切开一部分，往里面看去的剖面图。略微向内的楼梯平台比较宽阔，除了方便轻松上楼，还使上楼的空间得到延展。请参考下面的平面图。

楼梯部分剖面图

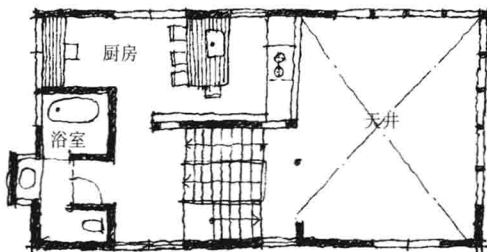
能看见从地下一层的楼梯



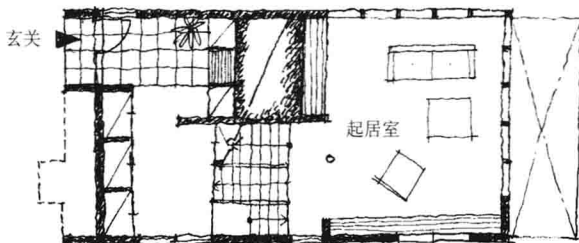
楼梯部分平面图



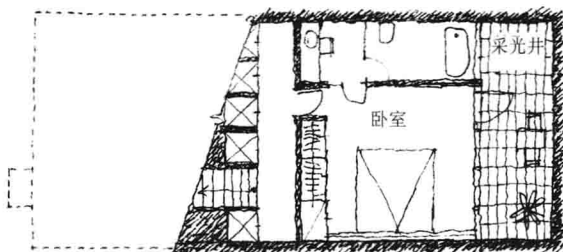
右图是整体住宅的平面图。请注意：复式平面图是以楼梯为分界线，左右的高度是不一致的。一层的平面图，楼梯左侧是一层，右侧是夹层；二层的平面图，楼梯左侧是二层，右侧由于是天井，不做任何标记；地下一层的左侧是实地。



二层平面图



一层平面图



地下一层平面图