



象棋阶梯训练

30天

[三级棋士到一级棋士]

刘锦祺 编著

象棋专项强化训练手册，
欲参加象棋升级赛爱好者的必备书！

象棋阶梯训练

30天

[三级棋士到一级棋士]

刘锦祺 编著



化学工业出版社

· 北京 ·

图书在版编目 (CIP) 数据

象棋阶梯训练 30天 (三级棋士到一级棋士) / 刘锦祺编著. —北京: 化学工业出版社, 2014.8

ISBN 978-7-122-21041-8

I. ①象… II. ①刘… III. ①中国象棋 - 水平考试 - 自学参考资料
IV. ①G891.2

中国版本图书馆CIP数据核字 (2014) 第135662号

责任编辑: 史 懿

装帧设计: 刘丽华

责任校对: 战河红

出版发行: 化学工业出版社 (北京市东城区青年湖南街13号 邮政编码100011)

印刷装订: 化学工业出版社印刷厂

710mm × 1000mm 1/16 印张14.5 字数196千字 2015年1月北京第1版第1次印刷

购书咨询: 010-64518888 (传真: 010-64519686) 售后服务: 010-64518899

网 址: <http://www.cip.com.cn>

凡购买本书, 如有缺损质量问题, 本社销售中心负责调换。

定 价: 39.00元

版权所有 违者必究

本书是《象棋阶梯训练30天》系列的第2本，适用的级别是三级棋士到一级棋士水平的棋手。三级棋士平均水平应为区、县级象棋个人赛第7至第16名，或区、县级象棋少儿赛第2至第8名；二级棋士平均水平应为区、县级象棋个人赛前6名，或区、县级象棋少儿赛冠军；一级棋士平均水平应为区、县级以上象棋个人赛前8名。通俗地讲，这部分棋手应具有县级水平或具有市级水平。

这些级别棋手在杀法计算的深度和广度上较前一层次的棋手有了很大的提高，但是仍存在不少“盲区”，所以这一部分棋手，仅仅做深度上的杀法练习是远远不够的，必须在计算的广度上做强化训练。他们对残局的例胜、例和定式已经有一定掌握和心得，但是对较难的例胜或例和定式掌握得并不十分熟练，这样就将影响他们从中局向残局转化时的“定型”。因此，这些级别的棋手适合进行双子类残局练习；中局阶段应该增强形势判断和战术训练，特别是典型局面的分析练习尤其重要；布局阶段应该着重加强深度的训练。

针对上述情况，本册练习共分杀法、残局、中局、布局、记忆力五部分。其中杀法部分第1~10天为4步杀练习，第11~19天为5步杀练习，第20~27天为6步杀练习，第28~30天为7步杀练习，所有杀法均为缓杀，以增加计算广度训练。残局部分为双子类残局训练。中局部分所选均为较典型的局面，每

题下面设一个问题，起到提示作用，读者可以以此为方向进行思考。布局部分基本延伸到12回合以上，并且延用前一册的关键着法填空的办法，要求读者填写关键着法。记忆力练习在前一册的基础上，深化学习，力争在本册学习结束后，棋手可以达到独立复盘的能力。通过深化训练，个别优秀棋手能够达到下闭目棋的水平。

每天训练的总体时间控制在60分钟以内，每一部分都有一个参考用时。相信通过这些训练，对爱好者棋艺提高将有所帮助。

本书写作过程中得到荣玉杰、赵冬、王命腾、李晓春、李志刚、周晓朴、霍文会、张志强、张弘、关俊茹、宋玉彬、毕金玲、韩云、王征、刘家相等老师的支持和帮助，在此一并表示感谢。

由于本书编写时间比较仓促，有不足的地方敬请各位读者批评指正，先致谢意。

刘锦祺

2014年6月



目录

第1天训练	1
第2天训练	6
第3天训练	11
第4天训练	16
第5天训练	21
第6天训练	26
第7天训练	31
第8天训练	36
第9天训练	41
第10天训练	46
第11天训练	51
第12天训练	56
第13天训练	61
第14天训练	66
第15天训练	71
第16天训练	76
第17天训练	81
第18天训练	86
第19天训练	91
第20天训练	96

第21天训练	101
第22天训练	106
第23天训练	111
第24天训练	116
第25天训练	121
第26天训练	126
第27天训练	131
第28天训练	137
第29天训练	143
第30天训练	149

参考答案	155
------	-----

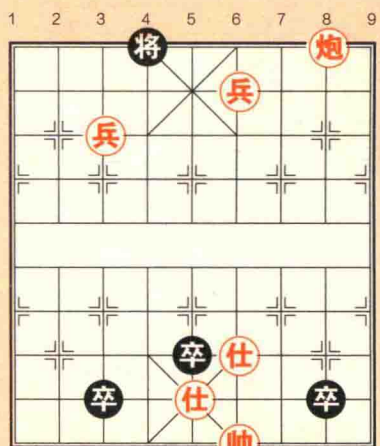
第1天	155
第2天	157
第3天	159
第4天	161
第5天	163
第6天	166
第7天	168
第8天	170
第9天	172
第10天	174
第11天	176
第12天	178
第13天	180
第14天	182
第15天	184
第16天	186
第17天	188

第18天	190
第19天	192
第20天	194
第21天	196
第22天	198
第23天	200
第24天	202
第25天	204
第26天	206
第27天	208
第28天	210
第29天	212
第30天	214

第1天训练

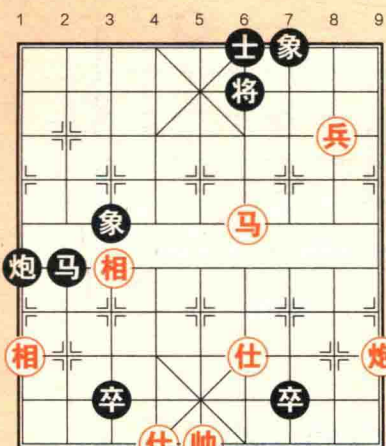
一、杀法练习

以下各题都是红方先行，请把答案写在下面的横线上。总用时 12 分钟。



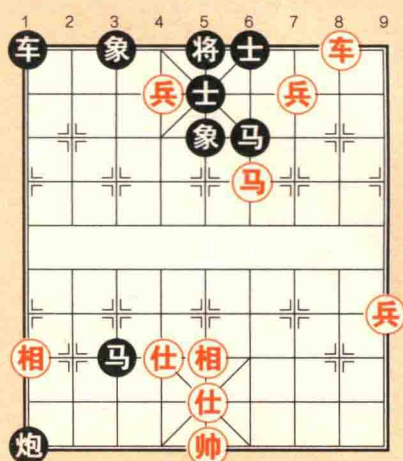
九 八 七 六 五 四 三 二 一

第1题



九 八 七 六 五 四 三 二 一

第2题



九 八 七 六 五 四 三 二 一

第3题

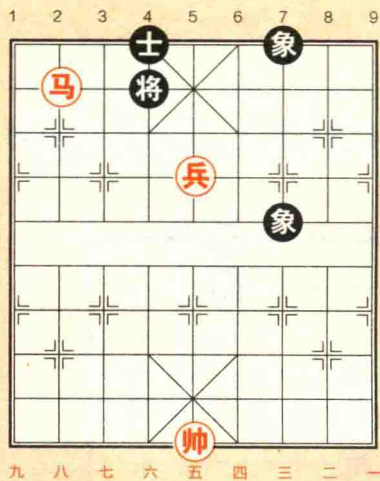
第1题: _____

第2题: _____

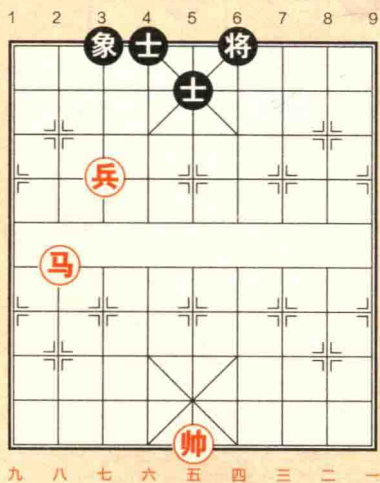
第3题: _____

二、残局练习

下面两则残局都是红方先行，请先写出结果，再写出对弈的过程。总用时 10 分钟。



第1题



第2题

三、中局练习

下面两则中局都是红方先行，请根据问题提示，写出对弈的过程。总用时 12 分钟。

第 1 题：红方如何得子占优？

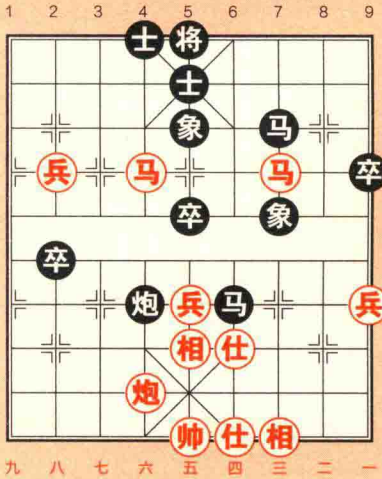


Diagram for Problem 1: A 9x10 chessboard with columns numbered 1-9 and rows numbered 1-9. Red pieces are located at: 兵 (Pawn) at 3-4, 马 (Horse) at 4-4, 炮 (Cannon) at 5-4, 相 (Elephant) at 5-5, 仕 (Advisor) at 5-6, 帅 (King) at 5-7, 相 (Elephant) at 5-8, 仕 (Advisor) at 5-9, 炮 (Cannon) at 6-4, 兵 (Pawn) at 6-5, 马 (Horse) at 6-6, 相 (Elephant) at 6-7, 仕 (Advisor) at 6-8, 相 (Elephant) at 6-9. Black pieces are located at: 将 (King) at 4-1, 士 (Advisor) at 4-2, 象 (Elephant) at 4-3, 马 (Horse) at 6-3, 卒 (Pawn) at 6-4, 卒 (Pawn) at 7-4, 卒 (Pawn) at 8-4, 卒 (Pawn) at 9-4, 卒 (Pawn) at 9-5, 卒 (Pawn) at 9-6, 卒 (Pawn) at 9-7, 卒 (Pawn) at 9-8, 卒 (Pawn) at 9-9.

第1题

第 2 题：红方如何利用牵制战术成功谋子？

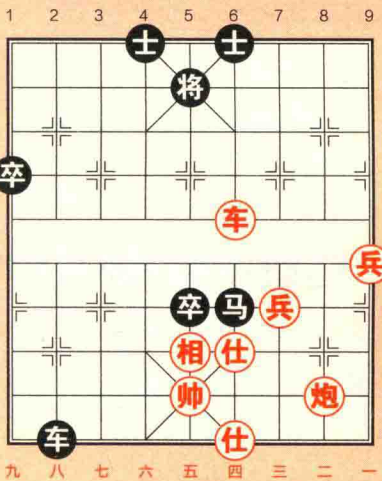
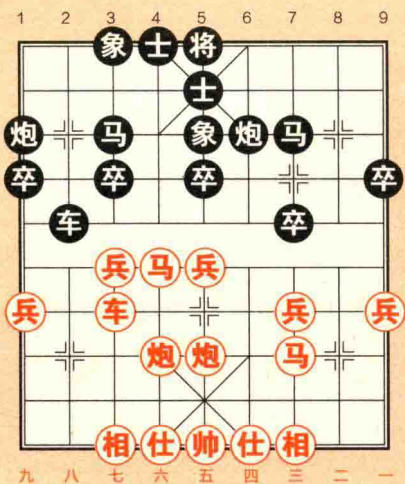


Diagram for Problem 2: A 9x10 chessboard with columns numbered 1-9 and rows numbered 1-9. Red pieces are located at: 车 (Chariot) at 6-4, 相 (Elephant) at 5-5, 仕 (Advisor) at 5-6, 帅 (King) at 5-7, 仕 (Advisor) at 5-8, 炮 (Cannon) at 6-8, 兵 (Pawn) at 6-9. Black pieces are located at: 将 (King) at 5-1, 士 (Advisor) at 4-1, 士 (Advisor) at 6-1, 卒 (Pawn) at 1-4, 卒 (Pawn) at 1-5, 卒 (Pawn) at 1-6, 卒 (Pawn) at 1-7, 卒 (Pawn) at 1-8, 卒 (Pawn) at 1-9, 卒 (Pawn) at 4-4, 卒 (Pawn) at 4-5, 卒 (Pawn) at 4-6, 卒 (Pawn) at 4-7, 卒 (Pawn) at 4-8, 卒 (Pawn) at 4-9, 卒 (Pawn) at 6-4, 卒 (Pawn) at 6-5, 卒 (Pawn) at 6-6, 卒 (Pawn) at 6-7, 卒 (Pawn) at 6-8, 卒 (Pawn) at 6-9, 卒 (Pawn) at 8-4, 卒 (Pawn) at 8-5, 卒 (Pawn) at 8-6, 卒 (Pawn) at 8-7, 卒 (Pawn) at 8-8, 卒 (Pawn) at 8-9, 卒 (Pawn) at 9-4, 卒 (Pawn) at 9-5, 卒 (Pawn) at 9-6, 卒 (Pawn) at 9-7, 卒 (Pawn) at 9-8, 卒 (Pawn) at 9-9.

第2题

四、布局练习

下图是五六炮双正马对反宫马布局 12 回合后形成的局面。请根据提示，在空白处写出对应的着法，最终形成如图的局面。用时 12 分钟。



- ① 炮二平五 _____
- ② 马二进三 _____
- ③ 车一平二 _____
- ④ _____ 车 1 平 2
- ⑤ 马八进七 _____
- ⑥ 兵七进一 _____
- ⑦ _____ 士 6 进 5
- ⑧ _____ 车 9 平 8
- ⑨ 车二进九 _____
- ⑩ 车九平七 _____
- ⑪ _____ 马 8 进 7
- ⑫ 兵五进一 _____

五、记忆力练习

请根据提示着法，在下面的空白棋盘上画出最终的结果图。用时 16 分钟。

- | | | | |
|--------|---------|--------|---------|
| ① 炮二平五 | 马 2 进 3 | ② 马八进九 | 炮 2 平 1 |
| ③ 车九平八 | 车 1 平 2 | ④ 炮八进四 | 卒 3 进 1 |
| ⑤ 马二进三 | 马 8 进 9 | ⑥ 车一平二 | 车 9 平 8 |
| ⑦ 炮八平七 | 车 2 进 9 | ⑧ 马九退八 | 炮 8 平 7 |
| ⑨ 车二进九 | 马 9 退 8 | ⑩ 兵三进一 | 卒 7 进 1 |

⑪ 马三进四 卒7进1

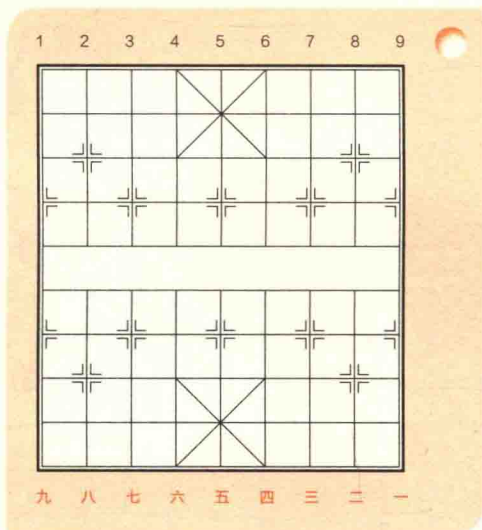
⑬ 马八进七 炮7进1

⑮ 炮五进四 士4进5

⑫ 马四进六 象3进5

⑭ 马六进七 炮7平3

⑯ 相七进五 马8进7



训练心得

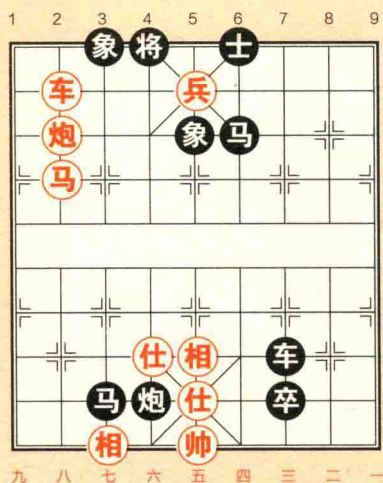
请把今天的训练心得写在这里吧。

Handwriting practice area with five horizontal lines and a red feather illustration on the right side.

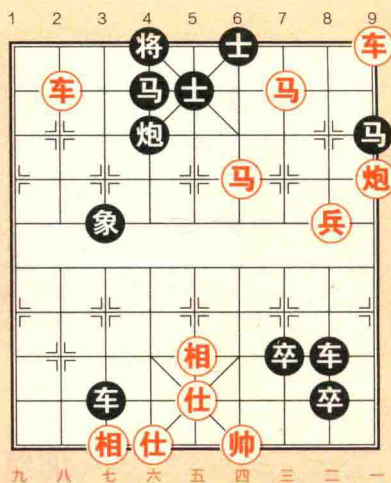
第2天训练

一、杀法练习

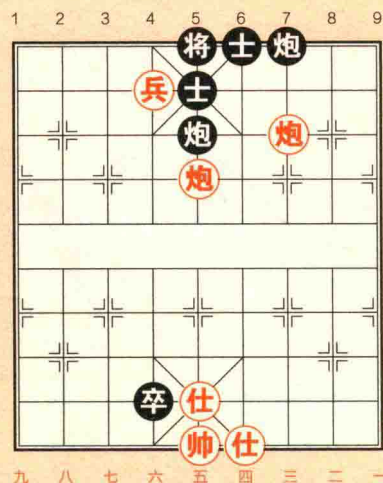
以下各题都是红方先行，请把答案写在下面的横线上。总用时 12 分钟。



第1题



第2题



第3题

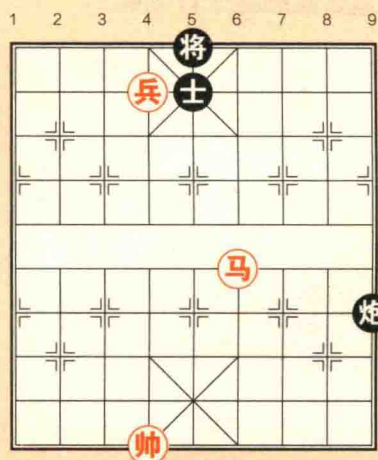
第1题:

第2题:

第3题:

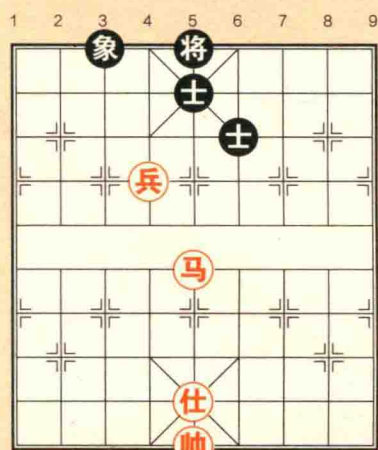
二、残局练习

下面两则残局都是红方先行，请先写出结果，再写出对弈的过程。总用时 10 分钟。



九 八 七 六 五 四 三 二 一

第1题



九 八 七 六 五 四 三 二 一

第2题

三、中局练习

下面两则中局都是红方先行，请根据问题提示，写出对弈的过程。总用时 12 分钟。

第 1 题：八个回合之内，红方可以谋子，怎么实施这个计划呢？

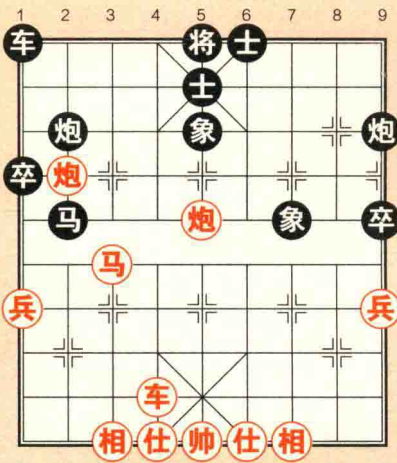


Diagram for Problem 1: A 9x10 chessboard with columns numbered 1-9 and rows numbered 1-9. Red pieces are located at: 1-9 (兵), 2-7 (马), 3-8 (炮), 4-6 (相), 5 (仕), 6 (帅), 7-8 (仕), 9 (相). Black pieces are located at: 1-9 (卒), 2-8 (炮), 3-7 (象), 4-6 (士), 5 (将), 6 (士), 7-8 (士), 9 (车).

第1题

第 2 题：红方如何利用牵制战术成功谋子？

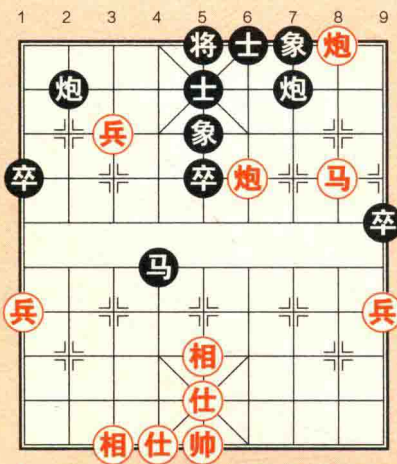
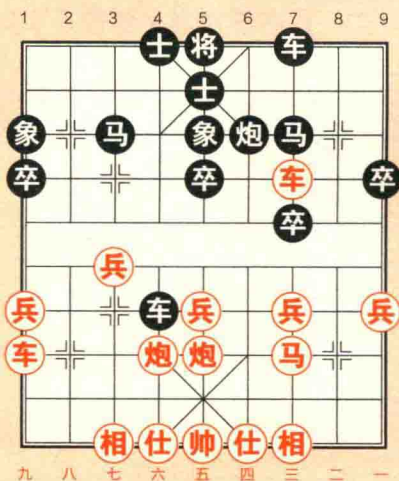


Diagram for Problem 2: A 9x10 chessboard with columns numbered 1-9 and rows numbered 1-9. Red pieces are located at: 1-9 (兵), 2-7 (马), 3-8 (炮), 4-6 (相), 5 (仕), 6 (帅), 7-8 (仕), 9 (相). Black pieces are located at: 1-9 (卒), 2-8 (炮), 3-7 (象), 4-6 (士), 5 (将), 6 (士), 7-8 (士), 9 (车).

第2题

四、布局练习

下图是五六炮双正马对反宫马布局 12 回合后形成的局面。请根据提示，在空白处写出对应的着法，最终形成如图的局面。用时 12 分钟。



- ① _____ 马 2 进 3
- ② _____ 炮 8 平 6
- ③ _____ 马 8 进 7
- ④ _____ 车 1 平 2
- ⑤ 马八进七 _____
- ⑥ 兵七进一 _____
- ⑦ _____ 卒 7 进 1
- ⑧ _____ 象 7 进 5
- ⑨ 车二进六 _____
- ⑩ 马六进七 _____
- ⑪ _____ 车 9 平 7
- ⑫ _____ 象 3 进 1

五、记忆力练习

请根据提示着法，在下面的空白棋盘上画出最终的结果图。用时 16 分钟。

- | | | | |
|--------|---------|--------|---------|
| ① 相三进五 | 炮 2 平 4 | ② 兵七进一 | 马 2 进 1 |
| ③ 马八进七 | 车 1 平 2 | ④ 车九平八 | 炮 8 平 5 |
| ⑤ 炮八进四 | 马 8 进 7 | ⑥ 马二进一 | 马 1 退 3 |
| ⑦ 炮八进二 | 炮 5 退 1 | ⑧ 炮八退一 | 炮 5 进 1 |
| ⑨ 炮八进一 | 炮 5 退 1 | ⑩ 炮八退一 | 炮 5 进 1 |