

# 中外设计简史

编著 荆雷 宋玉立



上海人民美術出版社

# 中外设计简史

编著 荆雷 宋玉立



上海人民美术出版社

---

## 图书在版编目(CIP)数据

中外设计简史 / 荆雷, 宋玉立编著. —上海: 上海人民美术出版社, 2015.5

ISBN 978-7-5322-9034-5

I. ①中… II. ①荆… ②宋… III. ①设计—工艺美术史—世界—高等学校—教材 IV. ①J509.1

中国版本图书馆CIP数据核字(2014)第123492号

---

## 中外设计简史

编 著: 荆 雷 宋玉立

策 划: 沈丹青

责任编辑: 沈丹青

技术编辑: 朱跃良

出版发行: 上海人民美术出版社

上海市长乐路672弄33号

邮编: 200040 电话: 021-54044520

网 址: [www.shrmms.com](http://www.shrmms.com)

印 刷: 上海海红印刷有限公司

开 本: 787×1092 1/16 9印张

版 次: 2015年5月第1版

印 次: 2015年5月第1次

印 数: 0001-3300

书 号: ISBN 978-7-5322-9034-5

定 价: 39.00元



# 目 录

contents

- ◆ **第一章 从利用到创造——史前设计艺术 5**
  - 1.1 史前设计萌生的环境与条件 7
  - 1.2 工具的诞生与史前造物活动 8
  - 1.3 新石器时代的陶器设计 11
  - 1.4 史前设计意识的内涵与特征 15
  
- ◆ **第二章 纷呈的源流——各文明圈的设计艺术 17**
  - 2.1 各文明圈设计发展的特征 19
  - 2.2 古代埃及的设计艺术 22
  - 2.3 古代两河流域的设计艺术 27
  - 2.4 古代中国“青铜时代”的设计艺术 31
  - 2.5 古代希腊、古代罗马的设计艺术 38
  
- ◆ **第三章 象征与回归——手工业时代鼎盛期的设计艺术 53**
  - 3.1 手工业时代鼎盛期的设计特征 55
  - 3.2 欧洲中世纪的设计艺术 58
  - 3.3 中国封建时期的设计艺术 62
  - 3.4 文艺复兴至工业革命前的设计艺术 74



## ◆ 第四章 折衷中的酝酿——工业革命早期的设计艺术 79

- 4.1 工业革命早期的设计特征 81
- 4.2 英国工艺美术运动 83
- 4.3 新艺术运动 86
- 4.4 装饰艺术运动 90
- 4.5 德意志制造同盟 93
- 4.6 芝加哥学派 96

## ◆ 第五章 破坏与重建——新的设计评价体系的完善 99

- 5.1 现代设计产生的环境背景 101
- 5.2 新建筑运动 104
- 5.3 包豪斯与现代设计教育体系 108
- 5.4 现代主义设计运动在各国的发展 113
- 5.5 国际主义设计运动 119
- 5.6 中国的近现代设计艺术 121

## ◆ 第六章 走向多元——后工业时期的设计艺术 123

- 6.1 后工业社会的设计环境 125
- 6.2 后现代主义设计运动 126
- 6.3 后现代主义的代表性设计风格 129
- 6.4 当代设计 133

# 中外设计简史

编著 荆雷 宋玉立



上海人民美術出版社

---

## 图书在版编目 (CIP) 数据

中外设计简史 / 荆雷, 宋玉立编著. —上海: 上海人民美术出版社, 2015.5

ISBN 978-7-5322-9034-5

I. ①中… II. ①荆… ②宋… III. ①设计—工艺美术史—世界—高等学校—教材 IV. ①J509.1

中国版本图书馆CIP数据核字 (2014) 第123492号

---

## 中外设计简史

编 著: 荆 雷 宋玉立

策 划: 沈丹青

责任编辑: 沈丹青

技术编辑: 朱跃良

出版发行: 上海 人民美术出版社

上海市长乐路672弄33号

邮编: 200040 电话: 021-54044520

网 址: [www.shrmms.com](http://www.shrmms.com)

印 刷: 上海海红印刷有限公司

开 本: 787×1092 1/16 9印张

版 次: 2015年5月第1版

印 次: 2015年5月第1次

印 数: 0001-3300

书 号: ISBN 978-7-5322-9034-5

定 价: 39.00元



# 目 录

contents

- ◆ **第一章 从利用到创造——史前设计艺术 5**
  - 1.1 史前设计萌生的环境与条件 7
  - 1.2 工具的诞生与史前造物活动 8
  - 1.3 新石器时代的陶器设计 11
  - 1.4 史前设计意识的内涵与特征 15
  
- ◆ **第二章 纷呈的源流——各文明圈的设计艺术 17**
  - 2.1 各文明圈设计发展的特征 19
  - 2.2 古代埃及的设计艺术 22
  - 2.3 古代两河流域的设计艺术 27
  - 2.4 古代中国“青铜时代”的设计艺术 31
  - 2.5 古代希腊、古代罗马的设计艺术 38
  
- ◆ **第三章 象征与回归——手工业时代鼎盛期的设计艺术 53**
  - 3.1 手工业时代鼎盛期的设计特征 55
  - 3.2 欧洲中世纪的设计艺术 58
  - 3.3 中国封建时期的设计艺术 62
  - 3.4 文艺复兴至工业革命前的设计艺术 74

## ◆ 第四章 折衷中的酝酿——工业革命早期的设计艺术 79

- 4.1 工业革命早期的设计特征 81
- 4.2 英国工艺美术运动 83
- 4.3 新艺术运动 86
- 4.4 装饰艺术运动 90
- 4.5 德意志制造同盟 93
- 4.6 芝加哥学派 96

## ◆ 第五章 破坏与重建——新的设计评价体系的完善 99

- 5.1 现代设计产生的环境背景 101
- 5.2 新建筑运动 104
- 5.3 包豪斯与现代设计教育体系 108
- 5.4 现代主义设计运动在各国的发展 113
- 5.5 国际主义设计运动 119
- 5.6 中国的近现代设计艺术 121

## ◆ 第六章 走向多元——后工业时期的设计艺术 123

- 6.1 后工业社会的设计环境 125
- 6.2 后现代主义设计运动 126
- 6.3 后现代主义的代表性设计风格 129
- 6.4 当代设计 133



# 从利用 到创造

史前设计艺术

---

## ■ 本章思考要点

哪些因素引发了史前设计的萌生？与现代设计观念相比较，史前设计的内涵与特征该如何理解？实用与审美的需求对史前设计形态产生了哪些影响？工具、彩陶、建筑等设计类型的特征分析。

■ 课时安排：4课时



“工具之所以使人与环境更为和谐，不仅因为它能使人改变自然，而且因为它能使人意识到自己的能力有限。”

——刘易斯·芒福得 (Lewis Mumford)

设计，是人类的行为，是有目的的、创造性的活动。史前人类的生存环境，使人类因本能的需求导引，由手边的石块、泥土或动物的骨骼开始，从利用、选择、改造到创造，展开了萌生期的设计篇章，也由此而逐步确立了以实用为基础的设计意识。

这是人类的设计意识产生并缓慢发展的时期，可以追溯到旧石器时代和新石器时代。

人类为了自身的生存和发展，必须通过劳动来取得基本的生存条件。在漫长的劳动过程中，人类的生理和心理状况得到逐步的改善和提高，石器工具的出现便意味着人类有目的、有意识的设计活动的开始。

随着历史的发展，对石器工具的加工制作技术也不断进步，由打制到磨制，石器光滑的外表、对称的造型以及锋利的实用价值，体现了人类早期的审美追求和对实用功能的理解。把实用性与审美结合起来，赋予设计物以物质和精神的双重功能意义，是人类设计活动的基本特点。虽然审美追求较之实用的目的性追求从自觉的角度来说要晚些，而且有着本质的不同，但当这种意识经过漫长的历史阶段升华为自觉的追求时，人类的设计文明便进入了新的时期。



彩陶盆 仰韶文化庙底沟类型

# 1.1

## 史前设计萌芽的环境与条件

### 群体的作用

生存,是史前人类的第一要务。在当时恶劣的生存条件下,人与自然的关系是一种被动的关系,依赖于大自然的赐予,也依赖于群体的协作获得食物而生存。于是,史前人类以血缘等方式组成群体,并依靠群体的力量进行狩猎、采集等维持生存的活动。群体生活中,人与人之间的交流是必需的,最初依靠肢体动作来表达自己的想法,随着人脑以及人体相应器官的发育,产生了语言。可以说,语言是人类进入文明社会的一个伟大跳板,依靠口语交流,人们可以将自己的想法、发现等直接传递给对方,进而相互协调行动,巩固和发展了群体组织,提高了在自然中生存的能力;另一方面,通过语言交流,自身未曾经历过而被其他人用语言告知的外界信息和经验,大量进入人脑,使人类的思维能力得到了较快的发展,智力水平和思维能力相应提高,生存能力也越来越强。在这个过程中,群体的协调组织、个体间的交流沟通为设计萌生奠定了至关重要的基础;同时,形成群体所必然带来的习俗、信仰等观念性的内容,也成为影响设计形态的一个重要因素。

### 自意识的产生

人类最初只是使用天然的石块或棍棒为工具,后来经过无数次的经验积累,渐渐学会了选择石块,这种选择必不可少地需要他们进行观察、判断、比较等自觉的思维活动,并逐步掌握了改进的简单加工技术,出现了早期的打制石器。虽然这些经过加工的石器,粗陋得似乎与自然物并无多大差异,但从此人类不再像一般动物那样本能地去满足它们所属物种的标准和需要,而是开始了按照自己头

脑中已经存在的某种观念(需要),有目的地、自觉地改变自然物的形态,最终使其与头脑中已形成的观念相符的创造性活动。其内涵是以思维带动设计、制作,经过选材、改造、组合等一系列设计过程,制(创)造出一种自然界中从来没有过的新物质。正如马克思所说:“把本身固有(或内在)的标准运用到对象上来制造。”这是创造的开始,是人类设计活动的开始,马克思的“自意识”论述恰恰证明了人类设计意识产生的必然条件。

### 火的使用与定居生活

火的使用和由食物采集者变为食物生产者,可以说是人类在改造自然过程中所取得的两项伟大成就。自然界有诸多现象能诱发燃烧起火,史前人类在认识到火的作用,从利用、保存自然火到发明人工取火,以及在生活中可以随时随地使用火来满足自己的需要,向自觉的生活方式迈进了一大步。火的使用,不仅对史前人类的生理体能、思维器官的发展产生了积极的影响,同时也为改变自然材料的物理性质(如陶器、早期金属器皿)提供了必然的条件,成为人类早期生活方式变化的一个重要转折点。

饮食是人类摄取营养、维持生命活动的第一需要。从采集变为生产种植的摄食方式,使部分地域的史前人类不再单纯为了获取食物而过着流动的生活,或者为了保证食物的供给而分成人数较少的群体,游牧、单独的群体被村落所取代,定居的生活方式使得人们能够拥有更为丰富的生活资料,对生活用品的需求也逐渐丰富,设计的目的性、功能性也随之逐步明确,设计品类与形态得到相应扩大。

note



## 1.2

## 工具的诞生与史前造物活动

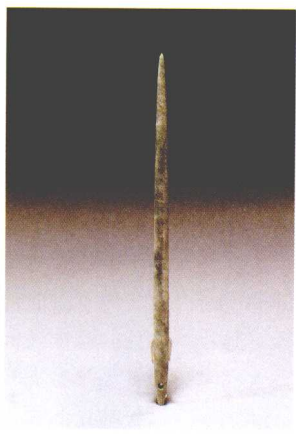
## “人是制造工具的动物”

富兰克林的这句名言界定了人与动物的本质差别。工具作为人类肢体能力的延伸，从单纯的利用、有比较的选择，到有意识的改造，经历了史前百万年的漫长过程，逐步成为人类早期设计活动的最重要的见证。在利用和选择的过程中，自然界已经存在的石块、树枝等的形制以及在使用过程中多次经验的积累，逐步促进了人类为了达到目的、便于使用而在材料、形制、打制方式等方面对工具制作、改造的基本要求，并逐步拓展了与之相对应的品种和类型，从早期较为单一的砾石、简单的砸击、多种功能于一体，慢慢发展成为更具功能针对性、在材质等方面更加丰富的种类。砍砸器、刮削器、尖状器这三种早期主要的石器工具，因其功能相互不可替代，打制方式和材质选择不同，而趋向定型化并获得了功效的提高。围绕功能目的选择材料和造型，反映出人类设计思维发展的重大进步。

中石器时代后，钻孔和磨光技术逐步出现并被使用，树枝、藤草捆扎连接形成把柄的组合工具以及弓箭等新型复合型工具的出现，使工具的功能适应性和使用功效得到较大提高，人类制造工具的设计行为进入了新的发展时期，也为逐步成长起来的其他造物活动提供了观念与方法的参照。

## 围绕定居生活的造物活动

新石器时代，部分地域的定居生活带来了生活方式的重大变化。比较坚固耐久的住所是定居生活的前提，根据居住地自然环境、气候条件以及资源的不同而形成了各不相同的建筑方式和形态，因地制宜是其主要的设计原则。如中国黄河流域有广阔而丰厚的黄土层，土质均匀且壁立不易倒塌，在竖穴上覆盖草顶成为这一地区的主要建筑样式。伴随着定居生活出现村落，这些村落多选择靠近河流的台地作为基址，并出现了按照一定的区划布局的地面建筑。而长江流域因为气候潮湿，为了隔离潮气和动物对人体的侵袭，所以建筑选用远离地面的干阑式建筑。在气候干燥的中东地区，住房的墙是由土坯直接做成的。



**左图：骨针 山顶洞人 旧石器时代**  
采用兽骨制成，通体磨光，针尾处采用钻孔技术钻出细小针孔，表明当时的骨器制作技术的进步，也表明当时人已掌握缝纫技术。

**右图：奔马造型的投矛器 布留涅尼契尔洞 法国 旧石器时代**

投矛器是史前人类为了延长投矛的射程和提高命中率所设计的，大多为兽骨制成，并且在投矛器的一端常雕刻有写实、生动的动物装饰，显示出狩猎民族出色的装饰技艺。







上图：巨石建筑 英格兰萨里斯伯利平原 新石器时代

建造时采用了简易的柱楣系统,即将一根大的横石放置在两根直立的石柱上,并在横楣处理上运用了“视觉校正”原理。

左下图：黏土塑房屋模型 希腊 新石器时代早期

右下图：赤陶小家具模型 保加利亚欧夫查瑞沃 新石器时代

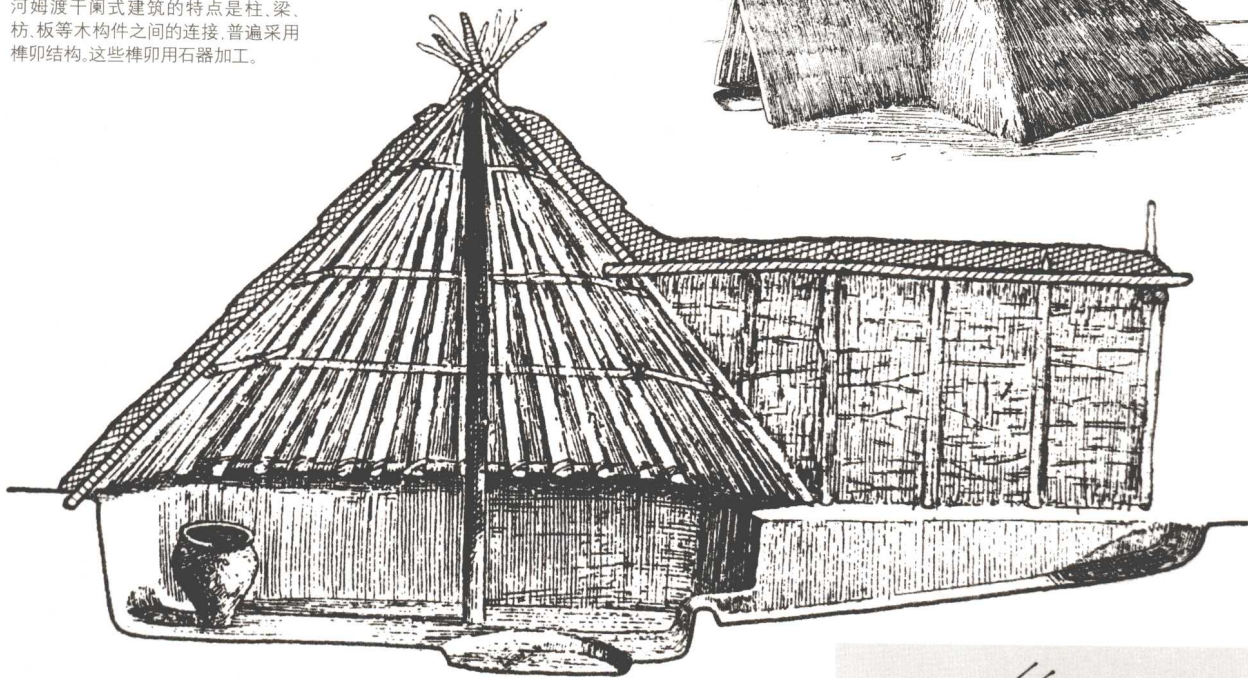
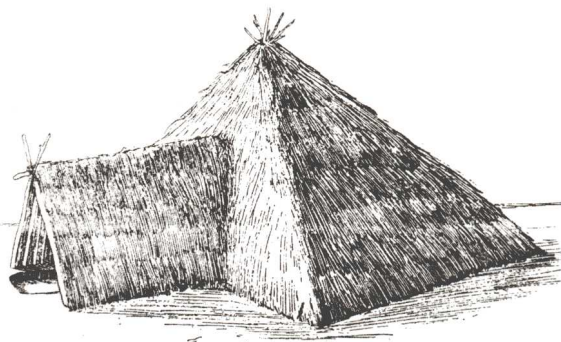


**上图和中图：半地穴建筑复原图 西安半坡**

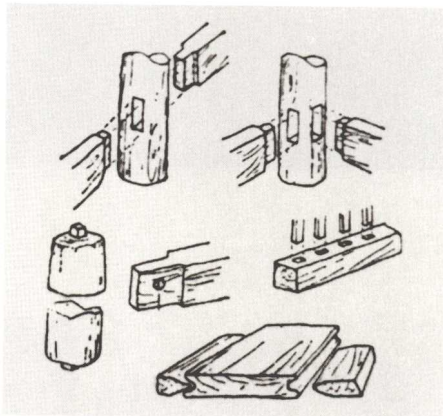
半地穴建筑是先在地上挖深40厘米到1米的坑，以坑壁为墙，坑的上面再搭上茅草作为房顶。

**下图：干阑式建筑木构件榫卯结构示意图 浙江河姆渡**

河姆渡干阑式建筑的特点是柱、梁、枋、板等木构件之间的连接，普遍采用榫卯结构，这些榫卯用石器加工。



定居生活也对室内陈设、储物器具提出了新的要求。在保加利亚东北地区欧夫查瑞沃新石器遗址发现的一组赤陶小家具模型，主要有靠背椅、灶台等，生动地再现了当时家具的使用情况。储物的容器，则主要使用陶器和编织器。由于编织器的成型不需要改变植物纤维的物理性质，并且在迁徙过程中不会发生破裂，在中国新石器时代早期陶器的底部还发现有席纹的印痕，所以编织器的广泛使用应早于陶器。编织技术同时使人类拥有了比兽皮更加可靠、适用的衣料，穿衣服的人从此与赤身裸体的动物分道扬镳。



note

## 1.3

## 新石器时代的陶器设计



陶器的出现和广泛使用应当是与农耕、定居生活并起的。这种脆质的器具并不适合游猎迁徙的生活。新石器时代陶器的出现，标志着人类已不再局限于直接利用已有的自然材料，而是通过调和控制水、土、火这三种物质，改变材质本身的物理属性，创造出一种全新的物质，意味着人在设计活动中的主观能动性和自由度达到了一个新的高度。同时，由于陶器需要在专门的场所，经过多个人在不同过程中的共同劳动而制作完成，技术的复杂性，使专门的手工业者应运而生，并伴随着需求量的增大，而成为逐渐脱离农业劳动的专职工匠。在许多新石器时代的村落中都配有生产陶器的窑和作坊。

## 多样性与相似性

根据目前已发现的考古资料，距今大约一万年，人类开始使用陶器。最早的彩陶出现在两河流域，耶莫彩陶和哈森纳彩陶是早期彩陶的杰出代表。中国与其年代相当的老官台文化也发现有彩陶。整个新石器时代，在世界各地涌现出优秀的陶器设计作品。在中国，主要是以半坡、庙底沟、马家窑、半山等为特色的彩陶；在欧洲，希腊半岛和巴尔干半岛的彩陶艺术具有较高水平。不同地区的彩陶在造型及纹饰上还存在着一些相类似的地方，表明早期人类原始思维在造物设计上的相似性。中国新石器时代的彩陶文化，以黄河流域的仰韶文化最具代表性。



**上图:彩陶盆 仰韶文化庙底沟类型**  
距今5000—6000年的庙底沟类型彩陶,器形以平底敛口浅腹的钵、碗为特色,装饰纹样主要为鸟纹和鸟纹简化变形的圆点弧边三角形、钩羽形纹,风格明快活泼。

**中图和下图:彩陶人面鱼纹盆、鱼纹陶盆 西安半坡 仰韶文化半坡类型**  
距今6000—7000年的半坡类型彩陶,以卷唇的圆底或平底盆为主要造型,器表打磨较光滑,以鱼等水族纹样为主要装饰,几何纹多以直线造型,模仿编织器的肌理,整体风格质朴。



**左上图：彩陶盆、彩陶舞蹈纹盆 青海民和 马家窑类型**

距今约5000年的马家窑文化彩陶，在造型纹饰上已趋于纯熟精美，器形增多，纹样多以流畅的弧线构成各式旋动图案布满内外器壁，风格流畅雅致。

**左下图：彩陶瓮 甘肃广和 半山类型**

距今约4000~5000年的半山类型彩陶，由马家窑类型发展而来，代表了彩陶艺术新的繁荣。半山彩陶以用于盛储水、粮食的壶、罐、瓮等大型器形为主，并且随着绘制技术的提高，装饰效果繁丽、精致。半山彩陶十分注重多效装饰法的应用，显示出半山陶工的立体设计能力。

**右上图和右下图：双耳罐、罐形 青海乐都柳湾 马厂类型**

距今4000年左右的马厂类型彩陶，注重大效果的营造，图案较疏朗，具有刚健明快的风格，并增加了流、提梁等功能性附件。

