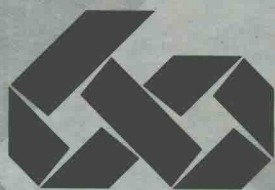


成果集 | 规划设计·工程设计 下册

中国城市规划设计研究院六十周年

60th Anniversary of
China Academy of Urban Planning & Design

中国城市规划设计研究院 编



CAUPD 60th
中规院六十周年
— 1954 — 2014 —

中国建筑工业出版社

成果集 | 规划设计·工程设计 下册

中国城市规划设计研究院六十周年

60th Anniversary of

China Academy of Urban Planning & Design

中国城市规划设计研究院 编



CAUPD 60th

中规院六十周年

— 1954 - 2014 —

中国建筑工业出版社

9

城市设计、详细规划

目 录

9

城市设计、详细规划

- 358 上海市虹桥枢纽地区规划
- 360 上海嘉定城北大型居住社区控制性详细规划
- 362 上海国际汽车城核心区控制性详细规划
- 364 昆明草海片区城市设计及控制性详细规划
- 366 重庆主城两江四岸滨江地带城市设计
- 368 重庆中央公园暨两江新区国际中心区规划设计
- 370 重庆市茶园城市副中心城市设计方案综合及控制性详细规划
- 372 深圳罗湖口岸与火车站地区综合规划与设计技术总承包
- 376 深圳中轴线整体城市设计研究
- 378 深圳市人民南路地区城市设计
- 380 深圳市光明新城中心区城市设计
- 382 深圳市宝安总体城市设计
- 384 澳门总体城市设计
- 386 澳门创意产业区详细规划
- 388 苏州市总体城市设计
- 390 长沙大河西先导区总体城市设计
- 392 浙江玉环新城地区规划设计
- 394 东莞生态园综合规划设计
- 398 三亚市海棠湾分区规划及城市设计
- 400 三亚市河西片区旧城改造城市设计暨控制性详细规划

- 402 三亚湾“阳光海岸”段控制性详细规划及城市设计
 404 珠海市东部城区主轴（情侣路）概念性总体城市设计
 406 中山市“温泉度假城”规划设计
 408 曹妃甸工业区（街区）控制性详细规划
 410 山东省临沂古城地区整治规划与局部城市设计
 412 黑河建成区风貌规划
 414 山东省即墨城市中心地区城市设计
 416 淮南市黎明东村规划及建筑单体方案设计

10

方案征集

- 420 北京奥林匹克公园中心区文化综合区概念性城市设计方案征集
 422 上海世博会园区规划设计国际招标
 424 上海虹桥临空经济园区一体化规划
 426 上海市黄浦江两岸南延伸段滨水区城市设计国际方案征集
 428 天津西站地区规划方案国际征集
 430 重庆市临空都市区概念性总体规划
 432 重庆市菜园坝高铁站场地区概念规划国际征集
 434 广州科学城北区总体规划方案
 436 中新广州知识城核心区城市设计国际竞赛
 438 广州市南沙区发展规划（修编）国内邀请竞赛
 440 深圳湾公园规划设计
 442 深圳市体育（大运）新城规划设计国际咨询策划及优化汇总方案
 444 济南创新谷概念性规划方案征集
 446 杭州东站综合交通枢纽地区规划
 448 郑州航空港地区概念性总体规划国际咨询
 450 唐山市南部沿海地区空间发展战略研究方案征集
 452 江苏省宿迁市古黄河滨水地区概念规划国际征集及方案整合

11

整治规划、城市更新、社区规划

- 456 北京市 2008 奥运会环境建设规划
 458 海淀区中关村科学城提升发展规划
 460 深圳市福田区城市更新发展规划研究
 462 深圳市福田区城中村研究

- 464 深圳罗湖“金三角”地区空间资源整合策略研究
- 466 深圳蛇口地区城市更新策略研究和城市设计
- 468 深圳市南山区旧工业区改造规划研究
- 470 深圳市“龙岗社区”规划及实施计划——五联社区试点
- 472 太原市西山地区综合整治规划
- 474 苏州市公共空间环境建设规划
- 476 苏州市市区户外广告设置专项规划

12

交通规划

- 480 北京市综合交通规划纲要（2004-2020）
- 482 重庆市主城区综合交通规划之交通发展战略规划
- 484 重庆江北机场枢纽地区整体交通规划设计
- 486 贵阳可持续发展交通规划研究
- 488 贵阳市轨道交通建设规划
- 490 杭州市城市交通白皮书之交通发展纲要国内咨询
- 492 杭州市域综合交通协调发展研究
- 494 福州市城市综合交通规划
- 496 长沙市城市综合交通规划
- 498 南昌阳明路及沿线地区综合交通整治规划
- 500 郑州市城市轨道交通线网规划修编
- 502 厦门市城市交通发展战略规划
- 504 厦门市城市综合交通规划
- 506 厦门市城市公共交通近期改善规划
- 508 苏州市综合交通规划
- 510 苏州中心区停车系统规划及智能停车系统研究
- 512 苏州市火车站改造综合交通系统规划研究
- 514 温州市城市综合交通规划
- 516 温州市城市公共交通规划
- 518 三亚市综合交通规划及老城区综合交通整治
- 520 珠海市综合交通运输体系规划
- 522 佛山市禅城区近期公共交通发展规划
- 524 淮南市老城道路网改善规划（2008-2020）

13

市政工程设计

- 528 全国城镇供水设施改造与建设“十二五”规划及2020年远景目标
- 530 北京市密云新城市政基础设施专项规划(2006-2020)
- 532 怀柔区区域战略环境影响评价
- 534 哈尔滨市城市排水及再生水利用工程专项规划(2011-2020)
- 536 哈尔滨市城市供水工程专项规划(2010-2020)
- 538 济南市城市供水专项规划(2010-2020)
- 540 武汉市生态框架保护规划
- 542 玉溪生态城市规划(2009-2030)
- 544 东莞松山湖科技产业园市政工程专项规划
- 546 淮南市城市综合防灾规划(2009-2020)
- 548 唐山市曹妃甸工业区防洪(潮)、排涝、水系、竖向综合规划

14

历史文化名城保护规划

- 552 大运河浙江段五城市(杭嘉湖宁绍)遗产保护规划
- 554 太原历史文化名城保护规划
- 556 沈阳历史文化名城保护规划
- 558 北海历史文化名城保护规划
- 560 齐齐哈尔历史文化名城保护规划
- 562 绩溪历史文化名城保护规划
- 564 绩溪古城历史文化街区及历史水圳景观整治规划
- 566 榆林卫城城墙保护规划

15

风景区规划、绿地设计

- 570 第九届中国(北京)国际园林博览会园区规划设计
- 572 重庆中央公园规划设计
- 574 桂林漓江风景名胜区总体规划(2013-2025)
- 576 林虑山风景名胜区总体规划
- 578 四川省凉山州邛海泸山景区规划
- 580 大理国家级风景名胜区鸡足山景区详细规划

- 582 邯郸市国家生态园林城市建设规划（2006-2020）
- 584 西湖东岸城市景观规划——西湖申遗之城市景观提升工程
- 586 岳阳市城市园林绿地系统规划
- 588 济宁市城市绿地系统规划（2011-2030）

16

文化与旅游规划

- 592 浙江省旅游发展规划
- 594 海南国际旅游岛海口市旅游发展总体规划（2011-2020）
- 596 环渤海区域旅游发展总体规划
- 598 苏州市旅游发展总体规划
- 600 珠海市旅游发展总体规划（2007-2020）
- 602 北京市胡同游发展规划
- 604 顺义五彩浅山国际休闲度假产业发展带规划
- 606 热贡文化生态保护实验区总体规划
- 608 迪庆民族文化生态保护实验区总体规划
- 610 大兴安岭地区旅游城镇发展规划
- 612 大西柏坡建设发展规划

17

建筑设计

- 616 北京翠湖科技园人大附中 - 爱文国际学校
- 617 北京谷泉会议中心三区改扩建工程
- 618 河北省三河市医院综合门诊楼、急诊医技楼建筑设计
- 619 唐山市水岸名都住宅小区建筑设计
- 620 武汉市国际博览中心概念设计
- 621 百色市民服务中心建筑方案设计
- 622 甘南文化中心建筑设计
- 624 黑龙江省密山市白鱼湾旅游区红酒庄园建筑设计
- 625 附录：获奖项目名录

上海市虹桥枢纽地区 规划

2009 年度全国优秀城乡规划设计一等奖
2008-2009 年度中规院优秀城乡规划设计一等奖
编制起止时间：2006.10-2008.12

承担单位：上海分院、城市建设规划设计研究所

主管院长：李晓江

主管总工：杨保军

项目负责人：郑德高、蔡震、张晋庆

主要参加人：李晓江、朱子瑜、杨保军、
杜宝东、赵一新、袁海琴、
王明田、张全、王贝妮、
靳东晓、朱莉霞、李家志、
刘岚

合作单位：北京长城企业战略研究所

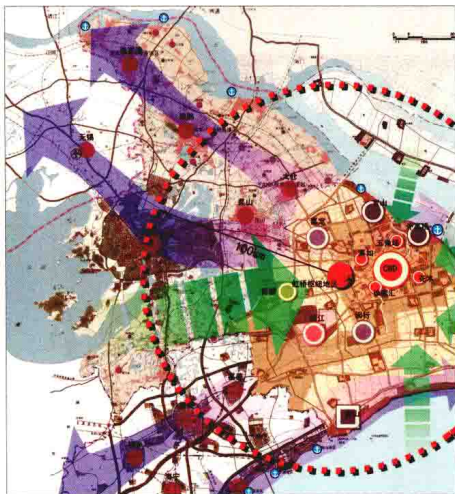


图1 区位图

1. 项目概况

上海虹桥综合交通枢纽是世界上功能最复合的枢纽之一，包含了机场、京沪高速铁路、磁悬浮、城际轨道、高速巴士、高速公路等多种交通方式。预计2020年，虹桥高铁车站客运规模为年6000~7000万人次，虹桥机场客运规模为年4000万人次（图1）。

虹桥枢纽的规划经历了“宏观-中观-微观-宏观”的探索回归历程。

2006年4月，中国城市规划设计研

究院参与了枢纽本体的城市设计竞赛工作，通过本轮设计，明确虹桥枢纽采用机场、高铁、磁悬浮车站横向联系的并列布局，地下通过地铁连接的方案。

2006年11月，上海市邀请中国城市规划设计研究院、日本野村和香港ESA三家机构，对虹桥周边86km²范围内进行《区域功能拓展研究》。

2007年3月，中国城市规划设计研究院、SOM和日建三家设计单位对12km²范围作了国际方案征集，最终中国城市规划设计研究院提出的“板块拼接”等设计创意获得认同并胜出。

中国城市规划设计研究院编制的虹桥枢纽西区控规与上海市规划设计研究院编制的东区控规合并成范围26km²的《虹桥商务区控制性详细规划》，并于2009年批复实施（图2）。

2. 核心内容

1)《区域功能拓展研究》突出了三个理念

(1) 枢纽地区发展要借鉴国际空港都市区理念，以机场和高铁为契机，整

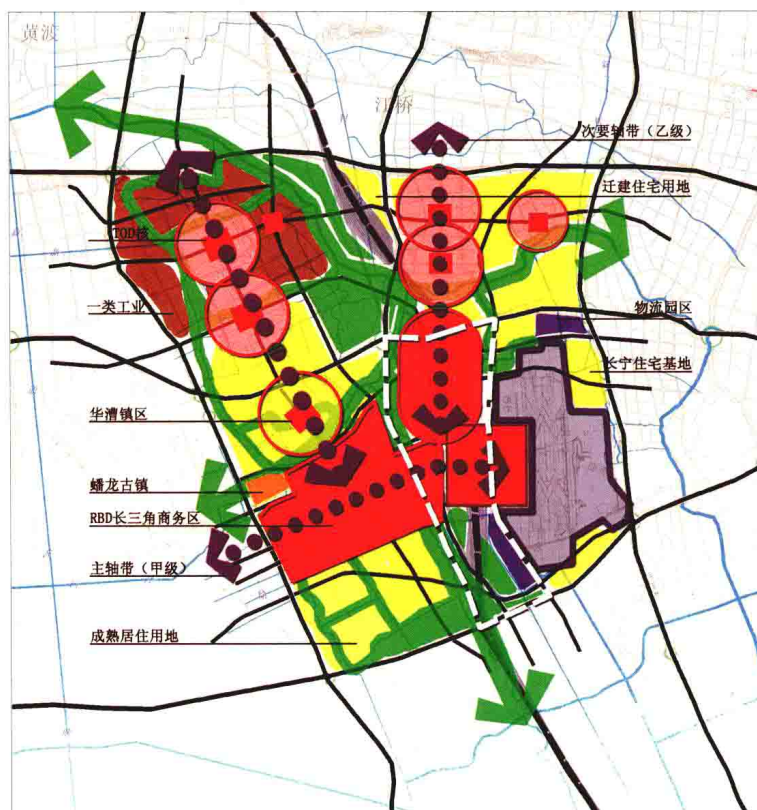


图2 功能结构图

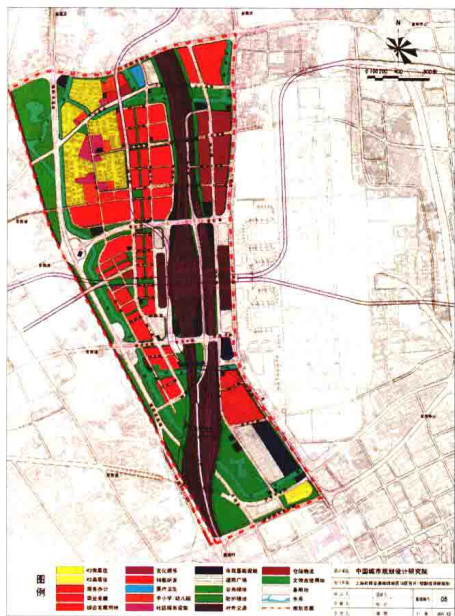


图3 土地利用规划图

合周边地区功能，使交通功能和土地功能平衡发展。

产业层面：区域产业重新积聚、扩散与重构，高等级服务产业会向上海积聚。功能复合及倍数效应，虹桥兼有机场和高速铁路站等多种交通功能，机场与高速铁路的功能叠加，将使各自相关或衍生的功能在枢纽地区叠加，某些共有的功能，如商务、商业、休闲娱乐等将进一步强化。虹桥服务功能针对区域，是面向区域的商务地区。

空间层面：形成两个圈层，一个是位于枢纽地区的核心商务综合发展区，另外一个是在外围 20km 范围内形成若干类型的“PARK”。

政策层面：关键性节点对城市、城市群以及国家的空间政策意义很大，长三角地区城市网络化，网络城市形成需要培育关键节点。虹桥可能成为长三角网络城市中的关键节点。

(2) 虹桥枢纽位于上海东西现代服务轴与沪宁沪杭“U”形产业走廊的交汇点，位于上海都市圈的结构重心，是实现区域统筹、服务长三角的关键性节点。虹桥地区将成为上海及长三角地区企业走向国内、国际市场，以及国内、国际企业进入长三角地区的重要节点。

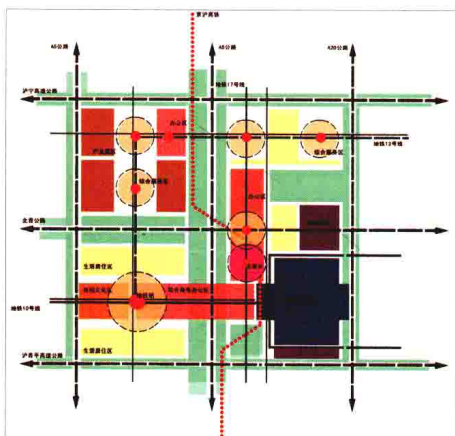


图4 地区发展模式图

虹桥枢纽地区将成为上海市与长三角地区相互连接的纽带。枢纽地区建设将促使长三角地区整体竞争力的提升。

(3) 结合上海与长三角的产业转型与提升的需要，将虹桥地区定位为服务长三角的“区域性商务地区”。重点发展现代物流业、生产型服务业和临空类高端制造业。现代服务业包括商务、航空服务、物流、会展、大型商业贸易中心、文化娱乐休闲等功能。规划提出在大虹桥层面构建上海西郊地区的三个功能区。

2) 《虹桥交通枢纽地区城市设计国际方案征集》和《虹桥商务区控制性详细规划》体现了以下 7 个要点

(1) 区域衔接：规划重点考虑与周边地区在城市肌理、交通组织与功能板块的衔接，特别强调扩展地铁的服务能力，把枢纽交通与地区商务交通适当分离。

(2) 总量与分配：通过交通承载力与功能匹配关系的论证，各方对本地区 650 万 m² 的建设总量形成共识。

(3) 街坊与尺度：提出小街坊高强度的开发模式，以及相应的街道界面和尺度。注重开敞空间系统的组织，水系引入和街道内部环境的细化处理，并制定地块细分原则与设计导则。

(4) 弹性与灵活性：根据上海地方规范允许的多功能混合使用，提出“综合发展用地”分类，规定了禁止引入的功能与业态，对可能引入的不同用地提出相应的指标控制要求。规划提出了“白

地”即“储备用地”概念，以满足枢纽中不确定的特殊需求。

(5) 形象与特色：提出了“滨水绿脉”、“楔形绿地”、“中心开敞”、“活力水街”、“铁路护丘”等设计导则。确定了针对空港地区特殊条件下的建设格局、空间形态、氛围气质与形象特色。

(6) 规范性与操作性：规划强调控规与城市设计结合，弥补地方规范的不足。完善地方规范的 8 项强制性指标，最终形成规划成果。

(7) 动态协调：配合枢纽建设进度，控规成为协调管理方与开发方、建设方、设计方和其他相关部门的统一工作平台。

3) 2.8km² 的商务核心区城市设计深化主要针对招商与项目落实提出设计指导

重点深化设计内容包括：深化枢纽本体至新角浦之间的中央轴线，突出功能复合、空间立体分层和鲜明的门户形象；打造街坊内部的活力水街，优化街坊内部的宜人环境；细化设计公园广场，形成具有文化内涵与场所精神的特色空间；另外，对开放空间、街道、建筑、广告标识、街道设施、地下空间、开发时序进行系统指引，并对每个地块给出形态引导。

3. 特色创新

(1) 虹桥枢纽的特殊性，集多元内外交通体系为一体，功能复合，没有成熟案例可循。在《区域功能拓展研究》中，提出虹桥地区开发应当提升到长三角区域乃至国家层面把握，前瞻性地提出“虹桥枢纽地区”与“大虹桥”概念，实现城市结构与区域结构的对接。

(2) 城市设计全过程渗透。将设计理念落实在《控制性详细规划》阶段，在系统控制中实行“四线控制”。图则控制则采用地方规范的 8 项强制性指标。

(3) 规划充分借鉴已有的规划成果和之前各类规划咨询的有益成果，重视对结构规划和控制要素规划技术原则的遵守与技术细节协调，协调各类专项规划。

上海嘉定 城北大型居住社区 控制性详细规划

2010-2011 年度中规院优秀城乡规划设计三等奖
编制起止时间：2010.5-2011.11

承担单位：上海分院

分院主管院长：郑德高

分院主管总工：蔡震

项目负责人：孟江平

主要参加人：蔡震、陈浩、孙晓敏、
葛春晖、李维炳



图1 城市设计总平面图

1. 项目概况

2008年以来,上海市政府开展了一系列以保障性住房为主的规划选址和编制工作。从经适房到配套商品房基地再到大型居住社区,逐渐形成了以大型居住社区为载体的,保障性住房建设的“上海模式”。嘉定城北基地便是第二批推出的大型居住社区之一。嘉定城北大型居住社区位于上海西北门户,嘉定新城主城区,通过轨道交通11号线与市中心相连,距离人民广场约30km,通勤时间约1h。嘉定新城是上海西北重要的综合性新城,是“十二五”期间上海重点建设的三大新城之一。可以说大型居住社区的人口导入与未来新城的人气提升及设施配套是相辅相成的。

城北基地用地面积6.2km²,是所有基地中面积最大的一个,未来人口将超过10万人,新增住宅面积接近300万m²,如此大的规模是对传统规划理念的巨大挑战。但是,城北基地也有良好的基础,基地的东南角现存一些科研院所和职业学校,这些都为未来基地的职住

平衡和综合发展打下了基础。

2. 主要内容

面对大型居住社区保障性、大型化、郊区型和综合性的要求,规划重点解决以下几个问题:①怎样促成各阶层人群的融合?②如何形成职住平衡的综合城区?③怎样使大多数居民有良好的公交服务?④形成怎样的生活方式有利于人们的交往?⑤怎样的多方合作促成社区的尽快建设?

1) 社会融合

传统的保障房大规模连片建设,是导致低收入者集聚,引起社会不安全事件频发的重要原因之一。本规划一方面考虑住宅类型的多样化,同时,我们还在思考保障房和普通商品房在空间上如何融合,在多大尺度里进行混合布局。通过调研分析,我们发现,上海存在众多“国际社区+动迁房”的模式,低收入人群所提供的家政、洗涤、修理等服务是一个成熟社区生活必不可少的内容,而高端住宅的存在,又能提升地段的整

体环境与社会管理。因此,我们提出以居住小区为混合布局的基本单元。在单个地块内保持单一类型住宅,形成阶层的认同,而通过小区级生活设施的共享,来形成不同阶层人群交流的机会(图1)。

2) 职住平衡

一般认为功能复合是推动就业和居住平衡,实现安居乐业的重要保障。城北基地有良好的基础,但现状保留的科研院所内向性太强,没有形成产业的拓展和就业的贡献。规划提出“就业开放”,通过转“大院”为“园区”来形成产业发展规模效益。同时,开放的研发办公也为商业服务业带来了机会。规划形成“一核两园”的就业空间分布,就业设施开发量共125万m²,可提供就业岗位5万个。

3) 公共交通

大型居住社区未来的人群构成主要是中低收入者,低廉的公共交通将是他们主要的出行方式。嘉定城北大型居住社区在选址之初已经考虑了与区域公交系统的结合。基地内有轨道交通和长途

汽车站，是嘉定北部重要的公交枢纽。我们的任务是怎样让轨道交通的作用发挥到最大，让每个街坊、每家每户与区域公交系统取得方便联系（图2~图4）。

(1) TOD的开发模式。让大社区级别的活动集中于交通枢纽附近。

(2) 在轨道交通与核心区之间建立便捷的步行联系通道。包括人行天桥、步行街等。

(3) 常规公交与区域公交的方便接驳。通过线路的延伸、改道，增加形成以区域交通枢纽为中心的公交网络，并增加公交首末站，提高公交的服务半径。

4) 社区生活

生活方式与社区空间是相互塑造的关系。上海居住的方式曾经是以弄堂为代表的石库门住宅。特殊的气候和海派文化塑造了里弄文化之美。之后，又诞生了一批名为“工人新村”的工人阶级住宅区，工人新村是以邻里单元为基本理念的。城市主干道围合的区域是一个开放的空间系统，居民们生活支路上的交往与活动精彩纷呈。然而，当前市场导向下的郊区居住区的建设却越来越呈现内向封闭和大盘化的趋势。

此次规划，住宅套均面积小，开发强度高。规划人口10.6万人，人口密度达到每平方公里1.7万人。高密度的人群有利于街道生活的形成，同时也对开放空间的建设提出挑战（图5）。

本规划摒弃以往居住区以“墙内小环境”为核心的空间组织模式，以设计良好、功能复合的街道和亲近自然的开放空间作为空间组织的核心。

我们的对策是回归街道、回归自然，现状已出让的地块普遍比较大，规划通过加密路网，形成小地块的开发，并按功能将道路分为路道、街弄，街和弄承担着主要的邻里交往的功能。在轨道站点附近形成中心街区，在一般地区，提出邻里街道。我们还梳理了河道，并与路网形成良好的关系，水路相依，使水

边空间成为重要的活动场所。

5) 综合工程

大型居住社区实际上是一项复杂的综合工程，涉及众多专项规划的共同参与。本规划的工作方式是控规与专项规划同步编制，避免了以往工程规划落后于控规而导致布局上的互相冲突。

3. 项目创新与特色

本规划针对以往保障性住房建设的通病，在社会融合、职住平衡、公共交通、社区生活等方面提出对策，希望形成居民安居乐业，社会和谐发展的综合城区。嘉定城北大型居住社区，是对保障性住房建设的上海模式的深化研究，将为中国新一轮保障房建设提出新思路。

4. 实施情况

上海市嘉定城北大型居住社区于2010年9月动工建设，社区内多个居住小区已完成施工，周边配套设也正处于建设之中。

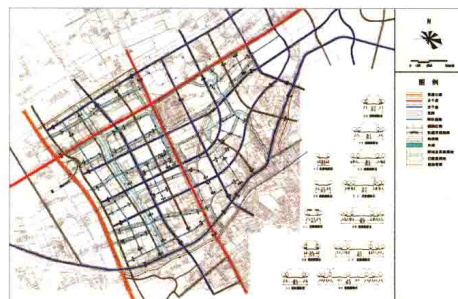


图2 道路系统规划图

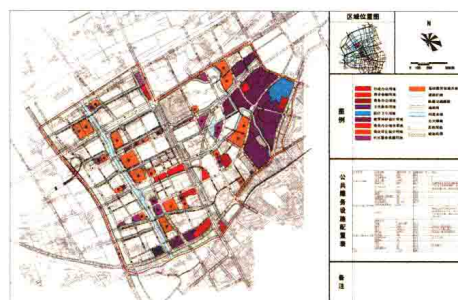


图3 公共服务设施规划图



图4 公交系统规划图

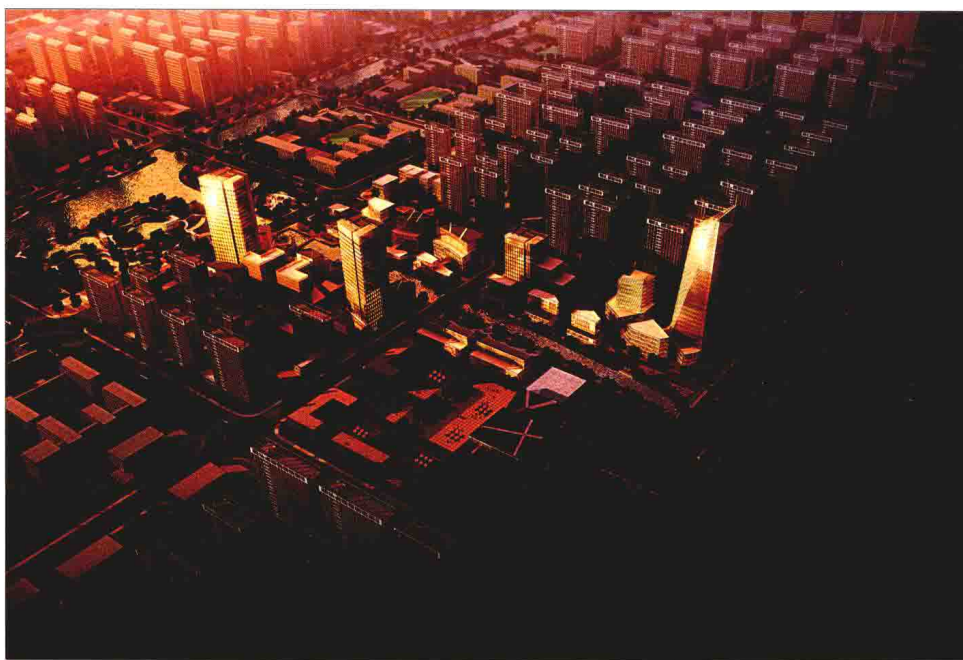


图5 核心区鸟瞰效果图

上海国际汽车城 核心区控制性详细规划

2010-2011 年度中规优秀城乡规划设计二等奖
编制起止时间：2010.1-2010.12

承担单位：上海分院

分院主管院长：郑德高

分院主管总工：蔡震

分院主管所长：孙娟

项目负责人：孙娟、孟江平

主要参加人：陈烨、刘迪、刘昆轶、
黄数敏、闫雯、李维炳

1. 项目概况

上海国际汽车城位于上海市西北部，于2000年启动建设，是上海市重量级产业新城。这里集诸多知名项目于一身：包括上海大众、F1赛车场、安亭新镇等。

2. 控规评估阶段的核心内容

规划分为两个阶段：控规评估阶段和控规编制阶段。实施评估是本次规划的重要阶段，历时半年时间完成。其重点是对上版规划的建筑总量、业态效益、功



图1 鸟瞰图

能布局、系统指标等进行深入研究和评估。

1) 定总量

结合上位规划和实际市场需求，原控规判定的500万 m^2 开发量基本符合要求，因此本次控规调整坚持总量不变的原则。

2) 评估

评估核心区各地块产出效益，认为汽车物流、贸易等业态效益偏低，需要置换和淘汰，加强汽车研发等高效益业态。

3) 看功能

现状安亭新镇“别墅+大户型”的居住定位无法适应就业人群的实际使用需求。娱乐、餐饮、购物等公共场所严重缺失，公益设施亟待补充。规划需完善城市生活和服务功能，留住人口。

4) 加密路网

汽车城现状以满足产业发展为目的的大街区、大地块、不宜步行、肌理单一等均不适宜人的就业和居住。所以，加密路网、缩小地块尺寸、建立适宜步行的核心区环境对留住人口尤为重要。

5) 梳理

梳理道路交通、绿地景观、市政设施等支撑系统，评估其建设效果和需解决的问题。

6) 核对

核对地块容积率、建筑密度、绿地率等指标，是评估控规执行效果和规划管理水平的重要参照。综上，本次规划评估提出六大调整原则，包括坚持原规划突出以汽车为特色的500万 m^2 开发总量不变，同时增加公共设施，导入人口，加密路网等。最终实现既有汽车又有城的理想蓝图。评估报告形成《控规设计任务书》，作为下一阶段控规编制的依据（图1、图2）。

3. 控规编制阶段的核心内容

1) 调整用地布局

按照“既有汽车也有城”的发展目标，提出“多彩汽车城，活力新街区”的设计理念，延续汽车主题：将核心区划分

为汽车展示、贸易、研发三大主题功能区。

打造多彩城区：植入生活服务等公共服务性职能，形成一主两副、主次清晰、业态多元的商业服务体系。

营建活力街区：提倡功能混合，加密现状路网，创造适合步行的核心区城市空间，通过步行系统串联起地铁站、公园、广场等核心资源。

文化兴核。融合基地内现有的古桥、古巷、石狮等文化元素，通过城市设计导则进行保护性利用，延续地区的场所感和文脉性。基于以上理念形成用地调整布局方案（图3）。

2) 地块管控

依据新管理办法，此次控规强调控制不是更复杂而是更简洁，依照收缩权限，突出重点的思路，将原有控制线简化为五线管控，而将建筑退线、机动车开口段等划归建交委、交港局来管理。明确公共服务设施、市政基础设施和交通设施中应管控的设施点。简化指标体系：指标中将只对地块用地面积、容积率、建筑高度、用地混合比例进行数据管控，将建筑密度、绿地率、车位数量等控制要求划归其他部门管理。图则管理简化：将所有控制条件集于一张整单元普适图则，方便后续查询管理，并纳入规土局电子信息平台，形成整个上海市的一张图全覆盖。

3) 实施动态维护

一方面，控规地块实施动态编号的管理方式，对当前控规修改次数、街坊位置等均采用定位代码的形式在控规单元编号中予以反映。

另一方面，两规合一，明晰产权。控规将规划红线与地籍线实现动态链接式管理。

4) 城市设计准入控规

新编制办法将城市设计以附加图则的形式纳入控规图则管理之中，对公共廊道、建筑屋顶形式、色彩等方面进行引导和控制，并使其成为法定的土地出

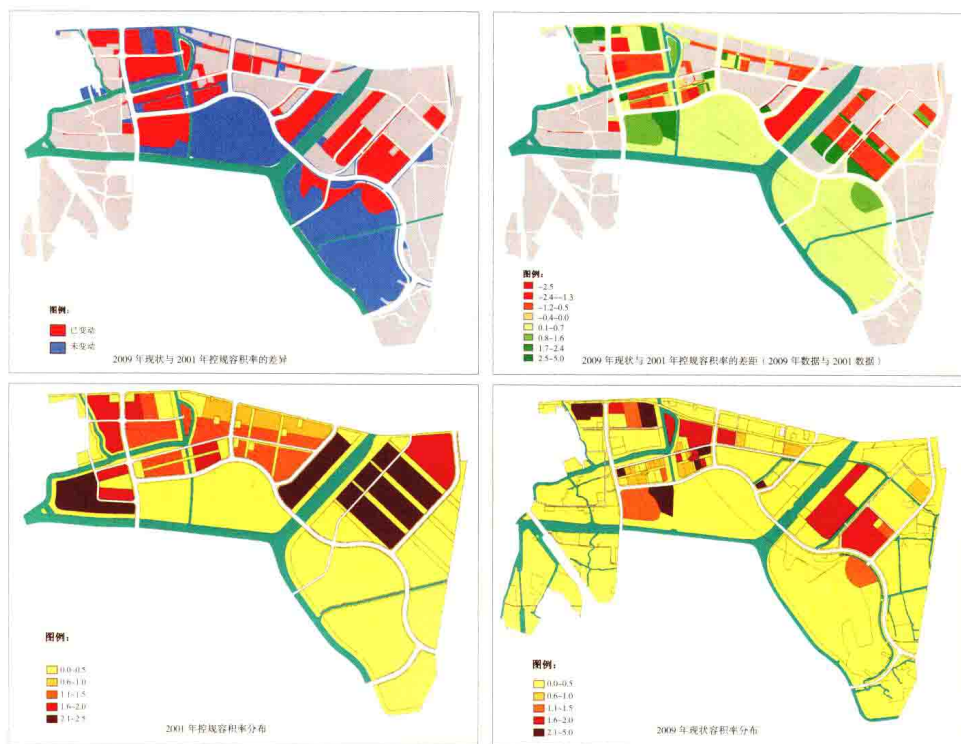


图2 相关控制规划图

让条件，也尝试探索了未来控规地块带方案出让的可能性。

5) 规范化的成果形式

本次控规成果包括了“评估报告、法定文件和技术文件”三部分，并设计完成了“普适图则+附加导则”的创新范式。

4. 特色创新

上海市规土局于2010年推出新一轮控规技术准则，本次控规被选为首个典型进行实践探索。首先，公众参与：多方位的调研取证尤为重要，项目组通过问卷、访谈、踏勘等方式，发放中英文问卷500份，经过多轮次历时近一个月的现场调研，对规划评估和编制起到了有力的支撑。其次，部门参与：控规编制初步建立起了一个规划部门为主体，其他各部门协同参加编制的工作框架。这种开放化的编制模式也得到了包括绿容局、建交委、交港局、水务局等各部门的积极回应。在各部门参与的基础上，我们还做到了专项规划的同步编制，即同步启动、分头报批，在控规初稿阶段，

就必须和专项规划初稿进行对接，避免以往专项规划落后于控规而带来的空间冲突。阶段会审：整个过程分为两个阶段，十大程序。这一过程设计增加了控规审核的复杂性和难度、提高了各部门和公众的参与程度。项目最终于2010年12月完成，历时近一年。严谨的工作和

各阶段的报批程序，得到了上海市政府的批复认可。控规获批后，各方对该地区发展达成共识，沉寂已久的汽车城核心区建设开始启动。

导入城市公共服务功能的崇邦综合体项目正在施工，导入城市人口的L南地块实现土地出让，中小学、社区服务中心等公共服务设施建设正在筹备中。一个“既有汽车又有人”的理想蓝图正在一步步地迈向现实。本项目第一个阶段评估的重点，在于分析和研究，主要回答六个方面的重点问题。第二个阶段控规的焦点，重在深化和规范，需要关注五个方面的焦点内容。第三阶段是程序的要点，重在参与和沟通，需要完成五个方面的工作。这种分阶段、有重点的工作模式，将规划师从以往控规大量的绘图工作中解脱出来，而将更多的精力放在前期的研究当中，大大加强了控规研究的深度。在工作方法、内容、流程等方面的探索，很好地回答了在控规法律地位渐高的情况下，如何提高控规编制的必要性、科学性及规范性的问题。作为上海市按照控规新规程实践探索和批复的第一个规划项目，本项目为其他地区的控规编制提供了很好的借鉴经验。

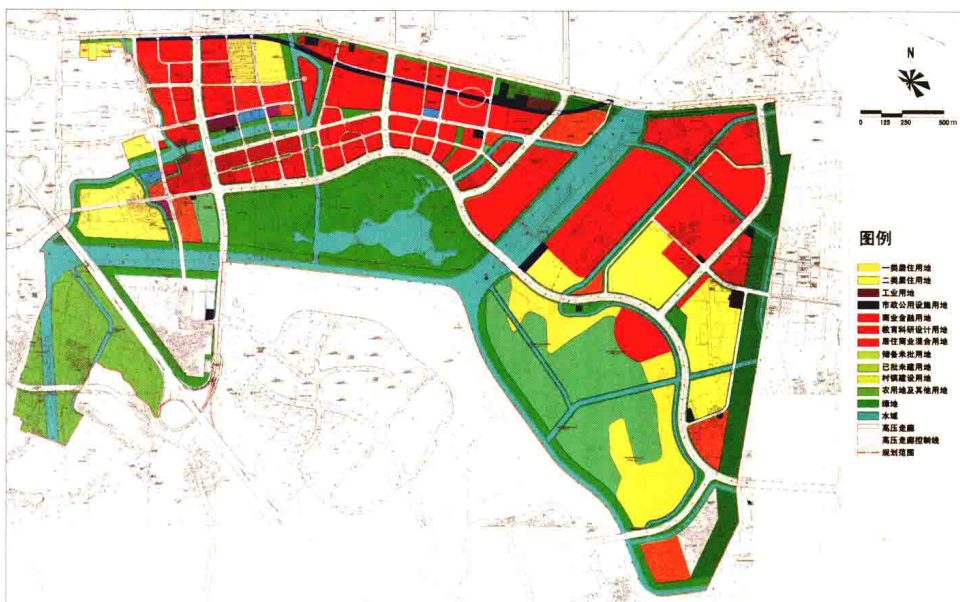


图3 用地规划图

昆明草海片区城市设计及 控制性详细规划

2012-2013 年度中规院优秀城乡规划设计二等奖

编制起止时间：2010.9-2012.12

承担单位：上海分院

分院主管院长：郑德高

分院主管总工：蔡震

分院主管所长：付磊

分院主管主任工：黄昭雄

项目负责人：付磊、杭小强

主要参加人：刘畅、杜宁、周扬军、

张昀、褚筠、冯怡

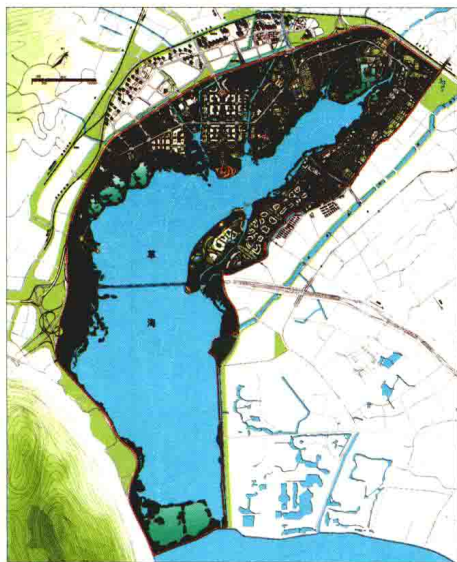


图1 城市设计总平面图



图2 整体鸟瞰效果图

1. 项目概况

随着我国西部大开发战略的逐步推进，中国与东盟国家经贸关系的不断加强，昆明日渐成为中国直面东南亚区域的桥头堡。依据《昆明城市总体规划修编（2008—2020）》，草海片区作为城市建设用地已经纳入城市总体规划，并初步完成控制性详细规划的编制。为更好地保护草海，2010年9月，昆明市规划组织草海片区城市设计招标，希望通过城市设计完善控制性详细规划的编制。本次控制性详细规划是在昆明草海片区城市设计整合的基础上完成的（图1、图2）。

2. 核心内容

项目特点：首先，“生态敏感性”是草海片区的最大特点，规划应对草海的生态改善起到积极作用；其次，应形成独特的空间，适应区域桥头堡的功能。

3. 规划主题：古今一大观

草海片区从古至今最大的特色是在大观楼上“观西山、观滇池”，大观楼天下第一长联和郭沫若先生的“果然一大观，山水唤凭栏”强烈地展示了“大观文化”这个核心的地域特色。城市设计

形成了明确的主题——“古今一大观”，具体体现为观山海、观历史、观生态和观自在等四个方面的内涵。

4. 规划原则

（1）总量控制——开发规模以不超过原控规所确定的相应规模为基准。

（2）绿量控制——绿量以不低于原控规中所确定的绿地规模为基本原则。

（3）水量控制——草海水域面积以不低于原有标准为基本前提，不侵占原有水体，适当增加水域面积。

（4）强度控制——原则上离草海越近，开发强度越低。

（5）高度控制——原则上离草海越近，高度越低。

5. 规划结构：一带、两湾、两区

一带：以生态湿地为核心的环滇池生态绿带。

两湾：以草海北端水域为核心的内湾和以草海南端水域为核心的外湾。

两区：以大观公园为核心的古大观区和以今大观公园为核心的今大观区（图3）。

城市设计结构：两湾两区、三层空间、四轴多点、一带四楔多联（图4）。



图3 规划结构分析图



图4 城市设计结构分析图



图5 土地使用规划图

6. 创新特色：三层空间控制

为使草海片区城市设计的主题和原则能够在规划管理中得到具体落实，管控好草海片区的空间肌理和形态，形成了草海片区的空间控制方法——三层空间控制方法，针对每层空间的控制目标，明确相应的控制要素和控制方法（图5、图6）。

1) 三层空间的物理边界：滨湖路和环湖路

为了保护滇池水域环境，结合《滇池保护条例》明确了环滇池的生态保护边界，规划建设环草海生态湿地，结合生态湿地和城市建设用地的分界线形成滨湖路。通过对古大观视域的深入分析，结合视域边界线的位置和现状实际情况，规划建设环湖路。为了避免新建建筑对古大观视域的干扰，环湖路内侧建筑高度限高为24m，环湖路外侧建筑限高则允许突破24m。环湖路既是草海片区的交通主干道，又是城市高度分区明确的物理边界（图7）。

2) 三层空间的控制重点

第一层空间设计控制重点：首先，为保持草海片区的生态性，临湖层绿化空间应连续设置，并保证100m以上的宽度，同时考虑到人的使用需求，依托

现有生态景观要素，形成多类型、多主题的湿地公园。其次，围绕草海应形成连续的、成系统的自行车道和步行道路，并依托临湖层与近湖层的分界道路组织环草海公共交通。再次，结合核心观景点设置水陆活动体验的场地。

第二层空间设计控制重点：首先，保证草海图书馆、少数民族博览馆和杨丽萍舞蹈博览馆等公益性功能的植入，并选择最佳观景位置安排这些功能。其次，结合古迹大观楼“观西山、观草海”

的视线控制要求，设定近湖层建筑的高度不超过24m；结合“古今一大观”的设计主题，设定“古”、“今”两类城市风貌区。再次，结合大观河、乌龙河、老运粮河和新运粮河等入滇河道设置城市绿化廊道和慢行系统。

第三层空间设计控制重点：通过大观河、乌龙河、老运粮河和新运粮河等入滇河道延伸草海的景观界面，通过公共设施的带状延伸，提升腹地价值，形成高层建筑带。

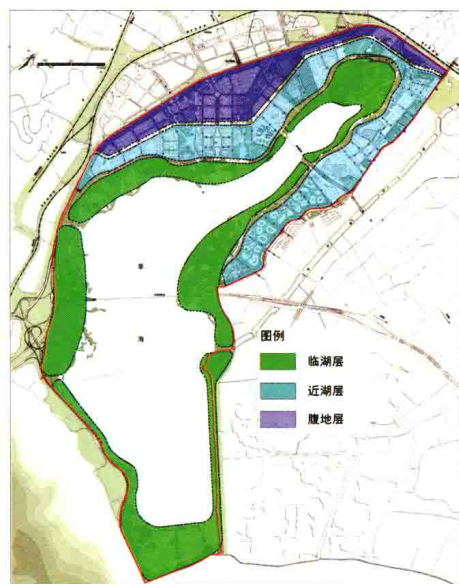


图6 三层空间划分图

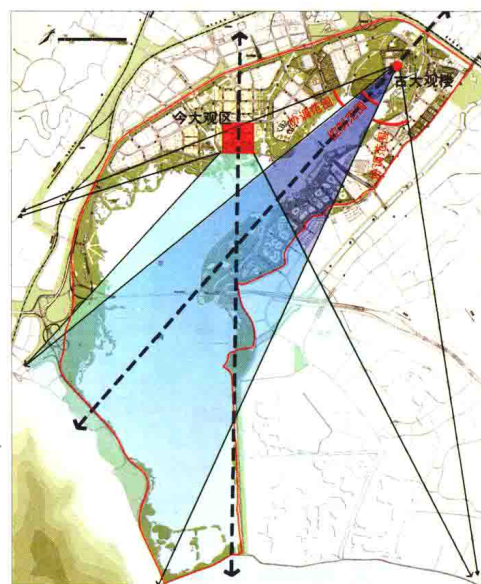


图7 视线分析图

重庆主城两江四岸 滨江地带城市设计

2010-2011 年度中规院优秀城乡规划设计二等奖

编制起止时间：2008.12-2010.12

承担单位：城市与区域规划设计所

主管总工：戴月

主管所长：朱波

主管主任工：谢从朴

项目负责人：张险峰、林纪、许景权

主要参加人：杨杨、周劲松、苏海威、

盛况、师洁、陈怡星、

商静、杨斌、蒋鸣

合作单位：重庆市规划研究中心

1. 项目背景

近年，重庆市区以房地产开发为主的城市建设向两江四岸地区大举挺进，景观面貌日新月异，随着土地资源的日趋紧张，滨水地区传统的山城特色在逐渐消失。分区段组织城市设计招标、分区多主体开发的模式，带来了各区段争当主角、公共空间缺乏整体考虑且数量严重不足、优质的滨水资源没有得到充分合理利用等问题。在这种情况下，急需加强总体层面的研究和设计引导，使各片区方案深化设计工作更加富于整体性、协调性和可操作性。

2008年12月，重庆市规划局正式委托中国城市规划设计研究院承担该项城市设计整合工作，重庆市规划研究中心作为合作单位。本次规划的重庆主城两江四岸滨江地带（以下简称“两江四岸”）划定面积约为254km²，两江岸线长约180km。以同步开展城市设计的10个片区为重点，进行设计指导和整合，并对先期开展和未开展城市设计的片区进行总体协调（图1）。

2. 项目构思与针对性

规划制定了富有成效的“总体设计指引，多方讨论互动，上下规划联动，联合审查把关”的工作模式。以落实总体设计控制引导要求的“一表三图”为媒介，以“互动会”和网络为平台，搭建起总体设计与各片区设计机构之间的沟通渠道。通过多次大规模的设计研讨会和小范围的单独沟通指导，贯彻总体设计思想及对各片区的设计要求，实现动态设计、动态指引、动态整合。

3. 主要内容（技术路线）

针对两江四岸滨江地带的特色和问题，规划制订了“发掘特色，目标导向，系统构建，控制底线，分区落实”的技术路线，明确了两江四岸的发展定位，制订了富有针对性的发展目标和城市设计控制体系，并形成设计导则。

宏观层次重点确定在大的自然山水格局下，两江四岸滨江地带建设的基本原则、整体空间与景观格局、“主角”与

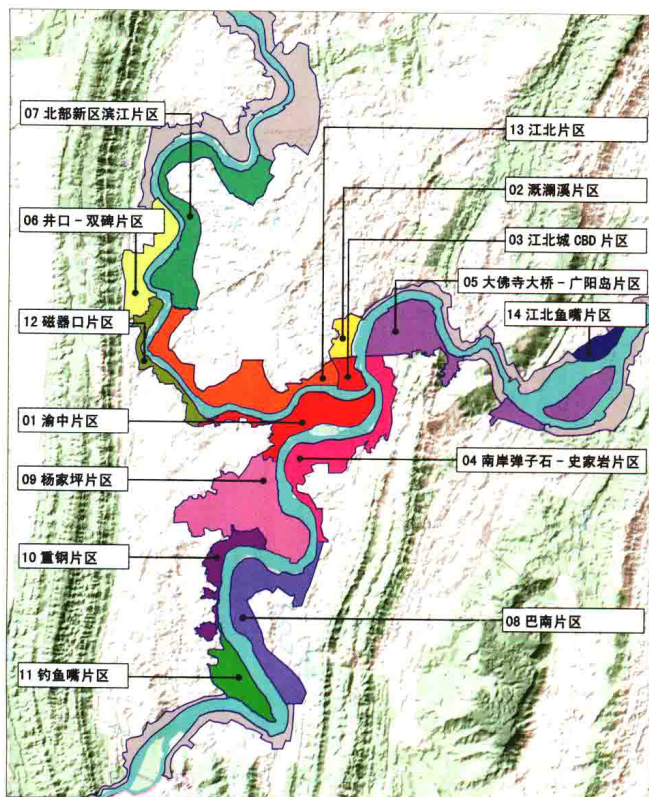


图1 规划区段分布图

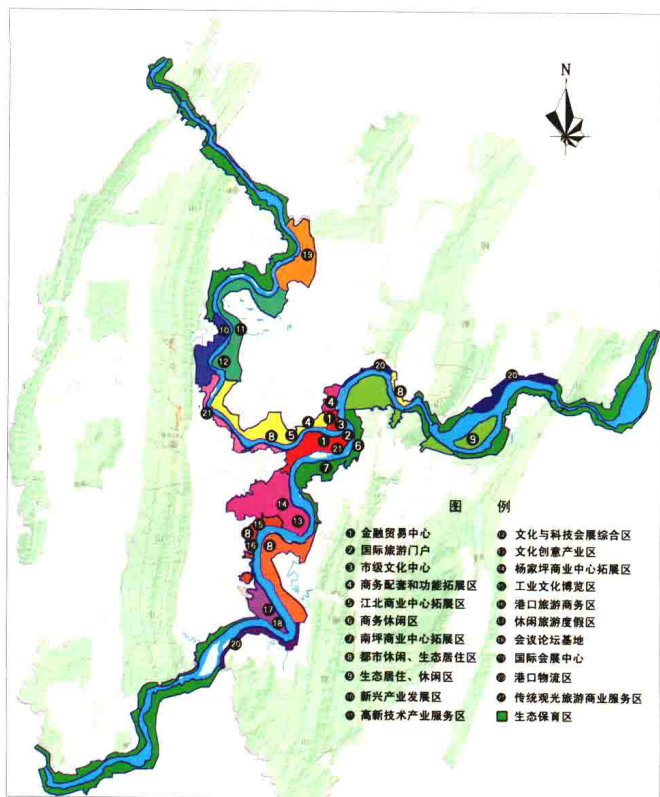


图2 区段功能引导图