

象棋

实战 误区



张晓霞 ◎ 编著

象棋

实战 误区



张晓霞◎编著

图书在版编目 (CIP) 数据

象棋实战误区/张晓霞编著. —北京: 经济管理出版社, 2014. 10

ISBN 978-7-5096-3254-3

I. ①象… II. ①张… III. ①中国象棋—基本知识 IV. ①G891.2

中国版本图书馆 CIP 数据核字 (2014) 第 171497 号

组稿编辑: 郝光明 张 达

责任编辑: 张 达 史岩龙

责任印制: 黄章平

责任校对: 超 凡

出版发行: 经济管理出版社

(北京市海淀区北蜂窝 8 号中雅大厦 A 座 11 层 100038)

网 址: www.E-mp.com.cn

电 话: (010) 51915602

印 刷: 保定金石印刷有限公司

经 销: 新华书店

开 本: 720mm×1000mm/16

印 张: 15.25

字 数: 282 千字

版 次: 2014 年 10 月第 1 版 2014 年 10 月第 1 次印刷

印 数: 1-5000 册

书 号: ISBN 978-7-5096-3254-3

定 价: 45.00 元

· 版权所有 翻印必究 ·

凡购本社图书, 如有印装错误, 由本社读者服务部负责调换。

联系地址: 北京阜外月坛北小街 2 号

电话: (010) 68022974 邮编: 100836

如何提高棋艺水平

(代序)

象棋集抽象思维、形象思维和逻辑思维于一身，特别锻炼思考力。

象棋的“象”具有很深的文字寓意：古语有“大音希声，大象无形”。

象棋不仅是一项娱乐，一项体育竞技，它还是一种文化，承载着历史，传播和映射着中华民族的智慧光芒。

象棋的普及性强。据专业部门统计，全国会下象棋的有3亿人之多。

象棋之所以让人喜爱和入迷，很大程度在于它的趣味性和益智功能。

象棋一方面需要空间的想象力和形象思维，另一方面更需要严谨的逻辑思维。它的起源是两军作战的战事，它的谋略、机巧也可以辅助于两军对垒的军事战争。它的特质是“取势”和“获胜”，无论是在军事上，还是在商场博弈以及社会种种利益纷争中，都具有高屋建瓴的指导意义。

棋类运动不仅是一种纯脑力劳动的智力运动，其实也需要充沛的体能做后盾。比赛中长达数个小时的激烈斗智，大脑一刻不停地计算和判断会消耗大量体能，造成身心疲惫。围棋棋圣聂卫平在比赛中经常吸氧来补充体能就是一个例子，象棋的棋手在比赛中也以吃巧克力来补充体能（黑龙江省老一辈棋手王嘉良老师经常这样），多数棋手都会喝茶或咖啡来提神，让自己保持清醒的状态。

通过自身的体会，象棋比赛中最佳的竞技状态就是聚精会神、一丝不苟，超然物外，物我两忘，天地间只有这盘棋，自己只需走好每一步棋。

和球类运动一样，下象棋也是需要不断反复训练的。比赛的胜负，就是检验平时训练的好坏。

象棋的训练除了与对手对弈外，自我训练非常重要。自我训练是按照棋谱战法摆棋、研究棋。每个优秀的棋手都是自我训练的专家，根据自己的棋风特点，研究出各种适合于比赛的开局武器，能达到最佳效果的技战术。随着科技的进步，现在可以利用象棋软件辅助提高棋艺，象棋软件无论是用于赛后复盘

还是赛前备战，都有事半功倍的效果。

在比赛前研究对手的棋风和技术特点，做到知己知彼，百战不殆。在比赛中，每局棋结束后都要认真复盘总结，从中吸取经验教训，以利再战。尤其是要善于从超一流棋手的对局中汲取养分，学到真知，甚至于可以在同一次比赛中现学现用，在复杂的棋战中找到取势占优的捷径。在对局结束，胜负已分时，要做到胜固欣然，败亦可喜，以良好的赛风赛纪树立棋手自身形象。

下棋不仅比拼智商，更是比拼勤学苦练精神，比拼用心程度。下棋的心理状态非常重要，要力争走好每一步棋，不受外界干扰和影响，不急不躁，不卑不亢。

只要不断地追求象棋的技巧和艺术性，有高度集中的注意力，如同老僧入定一样，就会达到最佳的思考效果。

张晚霞

2014年4月19日于哈尔滨

目 录

第一章 开局的误区	1
第一节 先手棋的误区	2
1. 不爱兵卒尝苦果	2
2. 大局感差致败阵	4
3. 布阵软弱, 仓促失子	6
4. 布阵失先, 草率失局	8
5. 布阵手软难翻身	10
6. 布阵占先却翻盘	12
7. 草率笨拙致速败	14
8. 出子迟缓, 左右失衡	16
9. 等着的较量	17
10. 急攻中计失全盘	19
11. 急躁者失利, 沉稳者得意	21
12. 培养良好的大局感	22
13. 棋感迟钝致速败	24
14. 弃子进攻, 力怯失阵	26
15. 软弱失去先手棋	27
16. 软着频频早失先	29
17. 失去平衡的两翼	31
18. 随意松散, 迅速落败	32
19. 随意行棋, 失去先手	34
20. 妄动失势	35
21. 行棋没有方向感	37
22. 一盘“让车局”	38

23. 战略不明, 战术失灵	40
24. 找准攻击点	41
25. 盲目乐观遭重创	43
26. 失之于急躁的进攻	45
27. 需要捕捉的战机	47
28. 急进的失误	50
29. 急进的危害	52
第二节 后手棋的误区	53
30. 不明棋理致速败	53
31. 错误的开始	55
32. 呆板受制, 缓行被动	56
33. 得子失先实为亏	59
34. 短兵相接运足力	61
35. 对攻激烈, 多算胜少算	63
36. 冒进失先翻身难	65
37. 棋理不明, 棋势不兴	67
38. 轻易弃卒, 后悔晚矣	69
39. 软弱拖沓, 好势痛失	71
40. 贪吃弃子遭速败	72
41. 贪弃子落入陷阱	74
42. 晚出大子的弊端	76
43. 一步错, 步步落后	78
44. 应着不利, 严重受攻	79
45. 重复走子, 失势少卒	81
46. 走子繁复, 浪费步数	82
47. 关键棋不可轻率	84
48. 伤人不成反伤己	86
49. 软弱遭殃	88
50. 消极防守的弊端	89

第二章 中局的误区

第一节 寻找进攻点的失误	93
51. 未绷紧优势之弦	93

52. 背离实际的判断	94
53. 错综复杂的阵地战	95
54. 大意行棋胜变和	97
55. 呆板受攻, 灵活受益	100
56. 该出手时未出手	101
57. 几度起伏未能获胜	103
58. 患得患失终失先	104
59. 急于求成反被擒	105
60. 练就捕捉战机的能力	107
61. 攻防较量内力	109
62. 顾前不顾后	111
63. 冒进的代价	113
64. 判断失误, 功亏一篑	114
65. 培养对弈的敏锐性	116
66. 宜将剩勇追穷寇	117
67. 不可沽名学霸王	119
68. 急进的错落	120
69. 抓紧时间突破	122
70. 优势时蹲得住	123
71. 掌握好冲击的时间	125
72. 互缠中的功夫	126
73. 松弛的进攻	128
74. 孤军深入落败局	129
75. 多子为何失利	130
76. 脆弱的进攻	132
第二节 防守的失误	133
77. 随手应对, 难免落败	133
78. 大意易败	134
79. 多子少仕相, 防守需加强	136
80. 防守虚浮致完败	138
81. 纠缠中的学问	139
82. 居安思危, 立于不败之地	140
83. 混战中的拼搏	142
84. 进攻勿忘防守	144

85. 关键点处理失当	145
86. 抢占高地, 极为重要	146
87. 微小失误成大患	148
88. 一着软手致失子	150
89. 精确判断和简练出着	151
90. 一再手软遭打击	152
91. 错误的防守	153
92. 细微之处定胜负	155
93. 消极防守更换打	156
94. 露破绽遭到痛击	157
95. 掌握好防守的節奏	158
96. 输棋一着间	159
97. 小心弃子术	161
98. 运子护子皆学问	162
99. 软着过多的后果	163
100. 不进则退难御敌	164
101. 授敌以隙终落败	165
第三节 失去的机会	167
102. 反击中的弊病	167
103. 各有错失的对局范例	169
104. 攻防有误, 吸取教训	171
105. 与大好时机擦肩而过	172
106. 为何踢不出临门一脚	174
107. 细棋的较量	176
108. 空间争夺战	178
109. 辗转弈斗终成和	179
110. 攻守反复, 计算不周	181
111. 几度随手呈败势	182
第四节 精彩一刻	184
112. 软招损, 勇受益	184
113. 积极抢攻占敌先	185
114. 微小的问题手致败	187
115. 精彩和棋故事多	189
116. 精彩的老少之战	191

117. 手软易败	192
118. 牵制谋势的典范	194
119. 当断则断, 当攻则攻	195
120. 不易察觉的妙手	198
第三章 残局的误区	200
第一节 进攻的误区	200
121. 不得要领, 反为敌乘	200
122. 错失胜机成和局	201
123. 打击要害, 方能成功	202
124. 多子轻敌, 失势落败	203
125. 急躁多弊病	204
126. 精心方能捕捉胜机	205
127. 盲目进取, 贻害无疆	206
128. 三子联攻学问多	207
129. 贪攻忘守, 胜局反败	208
130. 找不到攻击要点	210
131. 盲目轻进遭祸患	211
132. 战略思想迷乱, 胜和两难	211
第二节 防守的误区	214
133. 爱护兵卒, 非常重要	214
134. 出击前提固城池	215
135. 粗糙行棋, 少兵致败	216
136. 当守偏攻遭祸殃	217
137. 防守看功力, 顿挫有火候	218
138. 防守松散, 遭遇杀棋	219
139. 解除隐患, 当务之急	220
140. 老将登城须三思	221
141. 面对进攻须机警	222
142. 谋和岂能送子	222
143. 守和莫要贪吃子	224
144. 受攻先防, 临危勿惧	226
145. 贪图小利, 故步自封	227

-
146. 行棋毛躁，难见危机 228
147. 只顾眼前输满盘 229
148. 重复走子，防守无门 230
149. 防守的疏漏 231
150. 车马妙用 232

第一章 开局误区

开局是整盘对局中的第一个阶段，它犹如战争中双方的战略部署，对于整个战争具有重要意义，如果一方的布局正确，一方的布局错误，只要二十几个回合，基本上就可以决定胜负，不需要进行中残局的缠斗了。

象棋着重于地形的争夺，讲究开局强子先出，迅速占据有利地形。开局阶段，车宜迅速出动，占据肋线或河口，如若行动迟缓，会落入下风，处处被动挨打。象棋兵种中，马可谓受到限制颇多，会常陷入死地。因此在开局中，宜活通马路，让马左右驰骋，进入散地，充分发挥八面威风的长处。炮虽属长兵器，可以纵深挺进，但如果没有炮架子，就会失去威力，故炮需要占据关键位置，以充分发挥防守和进攻的优势。

已故的著名象棋泰斗，杨官璘老师在其著作《弈林新编》中讲道：“对弈时采取何种布局，常常因人而异。不同的对手采取不同的布局，即使是同一对手，也不宜一成不变……各种布局的优劣都是相对的，因时因人而起变化的……要着眼于创新，要分析运子的度数是否严密，有无迁就的着法，要结合自己的实践，注意能否符合实战的问题……一般来说，能够以自己擅长的布局，同时是对方不熟练的布局，向对方进攻的话，是比较理想的，这就是以己之长攻彼之短……知己知彼是相当重要的”。

这里介绍的 50 局开局误区，棋迷朋友们可从中对照出自身的问题，总结经验，吸取教训，从而达到布局上的成长和成熟。

第一节 先手棋的误区

1. 不爱兵卒尝苦果

亚洲飞鹰 负 金坛太极王子

2013年1月18日弈于弈林精华棋艺社

五六炮对反宫马

- | | |
|---------------|--------------|
| 1. 炮二平五 马2进3 | 2. 马二进三 炮8平6 |
| 3. 车一平二 马8进7 | 4. 兵七进一 炮2平1 |
| 5. 炮八平六 | |

可马八进九，炮1进4，车九平八，红方好走。

- | | |
|-------------------|--------------|
| 5. 车1平2 | 6. 马八进七 车2进6 |
| 7. 车九进二 车2平3 (图1) | |
| 8. 兵三进一 | |

图1形势，进三路兵意义不大，反而受到黑方的利用，应车二进六，卒7进1，车二平三，车9进2，炮五平四，车9平8，车九平八，可以通过中炮驱逐黑车，再腾出马，把握先机。

- | |
|---------------|
| 8. 车3退1 |
| 9. 车九平八 |

应炮五退一，车3平7，相三进五，车7退1，马七进六，红方持先。

- | |
|--------------------|
| 9. 车3平7 |
| 10. 车八进二 卒7进1 (图2) |
| 11. 车二进四 |

图2形势，兑车后红方少兵的缺点暴露出来。应马三进四，象7进5，相三进一，车7进3，马七进六，车7平6，马四进五，马3进5，炮五进四，红方容易持先。

- | | |
|---------------|--------------------|
| 11. 车7平8 | 12. 马三进二 象7进5 (图3) |
|---------------|--------------------|

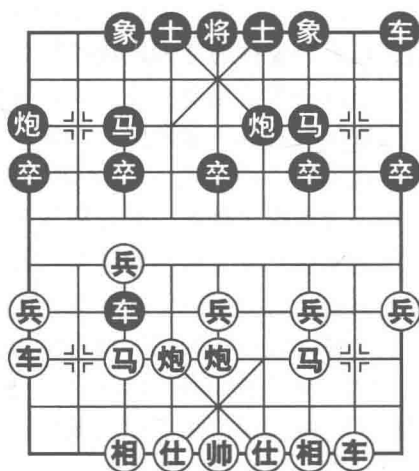


图1

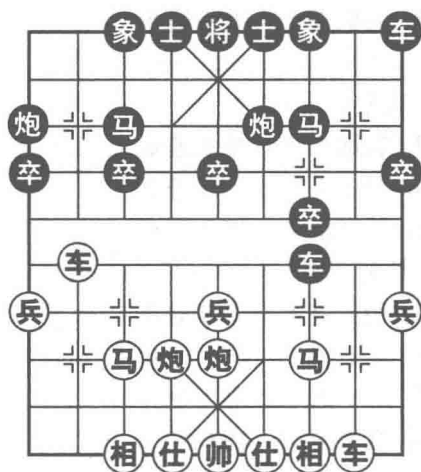


图2

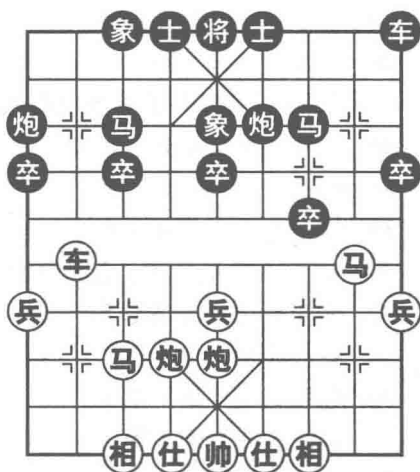


图3

平稳的局面下，黑方多两个卒的优势显露出来，这也是红方不重视兵卒的后果。

13. 炮五平三 ……

图3形势，应该尽量出动大子，消灭黑方的卒，从而在子力上不逊于对方。卸开中炮不能达到这一目的，反而削弱了中路的力量，应马七进六，直接瞄准3卒和中卒，局面比较开朗。

13. …… 车9进2

14. 车八平四 士6进5

15. 马七进六 ……

进马没有出路，反而露出边兵的破绽。可炮六退一，以后有炮六平三支援右翼，打击7路马，控制局势，结果要远远好于实战。

15. …… 卒3进1

16. 相七进五 ……

1路有边炮，飞右相好些。

16. …… 炮1进4

17. 炮六平七 马3进4

18. 车四平五 ……

平车中路更加被动，应车四退三好些。

18. …… 卒3进1

19. 相五进七 炮1退1

20. 炮三平六 马4退3

21. 炮七退一 ……

不如炮七平八，黑方马3进2，炮八进二，还能对抗一下。

21. …… 马3进2

22. 马二进三 车9平8

23. 炮六平七 士5进4

24. 车五进二 ……

弃子也是迫不得已。箭在弦上，不得不发。

24. …… 马2进4 25. 前炮进七 士4进5

26. 车五进一 ……

红方得双相，但失子后难以攻入，已呈败象。

26. …… 车8进1 27. 后炮平三 马4进6

28. 炮三进一 车8进4 29. 炮三平五 马6进7

30. 帅五进一 车8平6 31. 马三退五 将5平6

黑方的反击力量强大，红方无法组织有效的攻势。

32. 帅五平六 前马退5 33. 相三进五 车6退4

34. 马五进四 士5进6 35. 车五退二 马7进6

36. 炮七退四 炮1退1 37. 炮七进三 炮1进2

38. 兵一进一 炮1退1 39. 炮七退三 马6进7

40. 炮七平三 炮1平9

红方败定，余着从略。

红方败因：

开局松散，轻易送掉兵，中局行棋没有目的性，劣势更剧，终尝苦果。爱兵卒，方积重兵，多审慎，得处安宁。

2. 大局感差致败阵

忠诚卫士 负 鹰扬

2010年8月9日弈于QQ游戏

中炮横车对屏风马

1. 炮二平五 马8进7 2. 马二进三 车9平8

3. 车一进一 马2进3 4. 车一平四 卒3进1

5. 车四进三 ……

升车巡河过于迟缓，与之前起横车的作战思想相悖，说明业余棋手的布局随意性过大。

5. …… 炮8平9 6. 炮八平七 ……

不如马八进九，虽无先手但不至于落后。

6. …… 车1平2

嫌缓。宜车8进4，伏有马3进4或者马3进2封车手段，黑方已有反先之势。

7. 马八进九 车8进4 8. 兵九进一 马3进4

9. 车四平八 ……

这着看出黑方车1平2不但没有意义，反而被人利用。

9. …… 车8平6 10. 车九进一 ……

黑方平6路车没有什么意义，红方提横车更是没有任何道理，应兵三进一。

10. …… 车6进1 11. 车八进一 车6平4

12. 炮七平八 ……

平炮匪夷所思，没有看到己方底线存在的问题。不如车九平八，局面平稳。

12. …… 士6进5 (图1)

图1形势，黑方补士嫌缓！应车4进4砍仕，帅五平六，炮2平4，帅六平五，车2进4，红方丢仕，黑方占优。

13. 炮八进五 ……

主动交换被拴住的炮，错着！应改走炮八进二，局势两分之势。

13. …… 车2进2

14. 车八平七 象3进5

15. 车七进一 ……

再度软弱。应车七退一兑车，车4平3，兵七进一，马4进6，车九平三，红方可以在下风中周旋。

15. …… 马4进6

16. 马三退一 炮9进4

17. 兵三进一 卒7进1

18. 兵三进一 象5进7

19. 车七退二 车4平3

20. 兵七进一 车2进4

黑方车马炮位置极佳，已经获得空间优势。

21. 车九平四 马6进4

22. 炮五平六 (图2) ……

图2形势，平炮顶马是步废棋，不如车四进五，更具有牵制性。

22. …… 马4退5

23. 兵七进一 车2平5

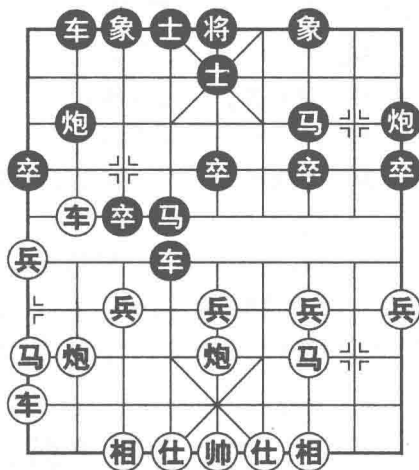


图1

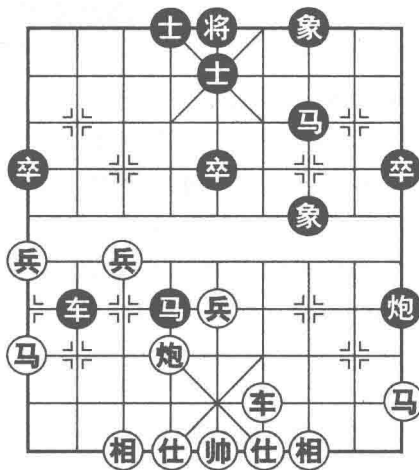


图2

24. 仕四进五 马5进3 25. 炮六平五 象7退5

26. 兵七进一 马7进8 27. 兵七进一 马8进7

黑方连续运马进入前沿阵地，为最后发动攻击做准备。

28. 车四进五 卒5进1 29. 车四平一 马7进8

30. 马九进八 ……

最后的败着，应改走车一平二，在下风中周旋。以下只能看黑方妙演杀局了。

30. …… 车5平7 31. 炮五进五 象7进5

32. 相七进五 马3进4 33. 仕五进六 马8退6

34. 帅五平四 车7进3 35. 帅四进一 炮9平6

36. 帅四平五 车7退1（黑胜）

红方败因：

本局双方互有机会，局势反复不定，红方在布局中出现了更多的疏漏，没能在中局及时挽回，造成节节败退的局面，反映出大局感比较差。局终黑方的连续杀棋很精妙，对初学者有借鉴作用。

3. 布阵软弱，仓促失子

棋友 负 刘克峰

2013年7月31日弈于QQ游戏

中炮过河车对屏风马平炮兑车

1. 炮二平五 马8进7 2. 马二进三 车9平8

3. 车一平二 卒7进1 4. 车二进六 马2进3

5. 兵七进一 炮8平9 6. 车二平三 炮9退1

7. 马八进七 车1进1

形成中炮过河车对屏风马平炮兑车的布局。黑方提横车，欲右车左移，与车马炮联合，对红车进行打击。另有炮9平7，车三平四，士4进5的常规性变化。

8. 炮八平九 车1平6 9. 车三退一 ……

红方直接吃卒略亏。应马七进六，士6进5（补士正着。炮9平7，马六进五，马7进5，炮五进四，马3进5，车三平五，红方车占卒林线，马炮兵种好，明显占先），车三退一，炮9平7，车三平八，炮2平1，兵三进一，炮7进4，相三进一，红方子力位置较好。