

金鱼

工
笔
线
描
画
谱

吴淑萍
绘



天津杨柳青画社

工笔线描画谱

吴淑萍 绘

金鱼



J 212128
428

天津杨柳青画社



吴淑萍

北京工笔重彩画会会员。多年学习、研究和创作工笔花鸟画。作品多次参加国内外画展并获奖。

图书在版编目 (CIP) 数据

金鱼 / 吴淑萍绘. — 天津 : 天津杨柳青画社, 2014.6

(工笔线描画谱)

ISBN 978-7-5547-0280-2

I. ①金... II. ①吴... III. ①金鱼—工笔画—草虫画—国画技法 IV. ①J212.28

中国版本图书馆 CIP 数据核字 (2014) 第 108709 号

出版人：刘建超

出版者：天津杨柳青画社

地址：天津市河西区佟楼三合里 111 号

邮政编码：300074

编辑部电话：(022) 28379182

市场营销部电话：(022) 28376828 28374517

28376928 28376998

传真：(022) 28376968

邮购部电话：(022) 28350624

网址：www.ylqbook.com

制版：天津市锐彩数码分色技术有限公司

印刷：天津市豪迈印务有限公司

开本：1/16 889mm×1194mm

印张：3

版次：2014 年 6 月第 1 版

印次：2014 年 6 月第 1 印

印数：1-4000 册

书号：ISBN 978-7-5547-0280-2

定价：16 元



金 鱼

金鱼，是人们乐于饲养的观赏鱼类。它体态优美、身姿奇异、色彩绚丽、游姿雍容华贵、温文尔雅，是活的艺术品。


据记载，金鱼源于我国普通食用的野生鲫鱼，它的故乡在浙江的嘉兴和杭州，先由银灰色的野生鲫鱼变为红黄色的金鲫鱼，后经不同时期的人工饲养和培育，形成了不同品种的金鱼。

金鱼的外部形态与鲫鱼相比发生了很大的变异，无论是体色、体形、鳞片数目、鳞片形态、背鳍、胸鳍、腹鳍、臀鳍、尾鳍、头形、眼睛、鳃盖均不同。绘画上要注意的是头型、体色和眼睛的变化。

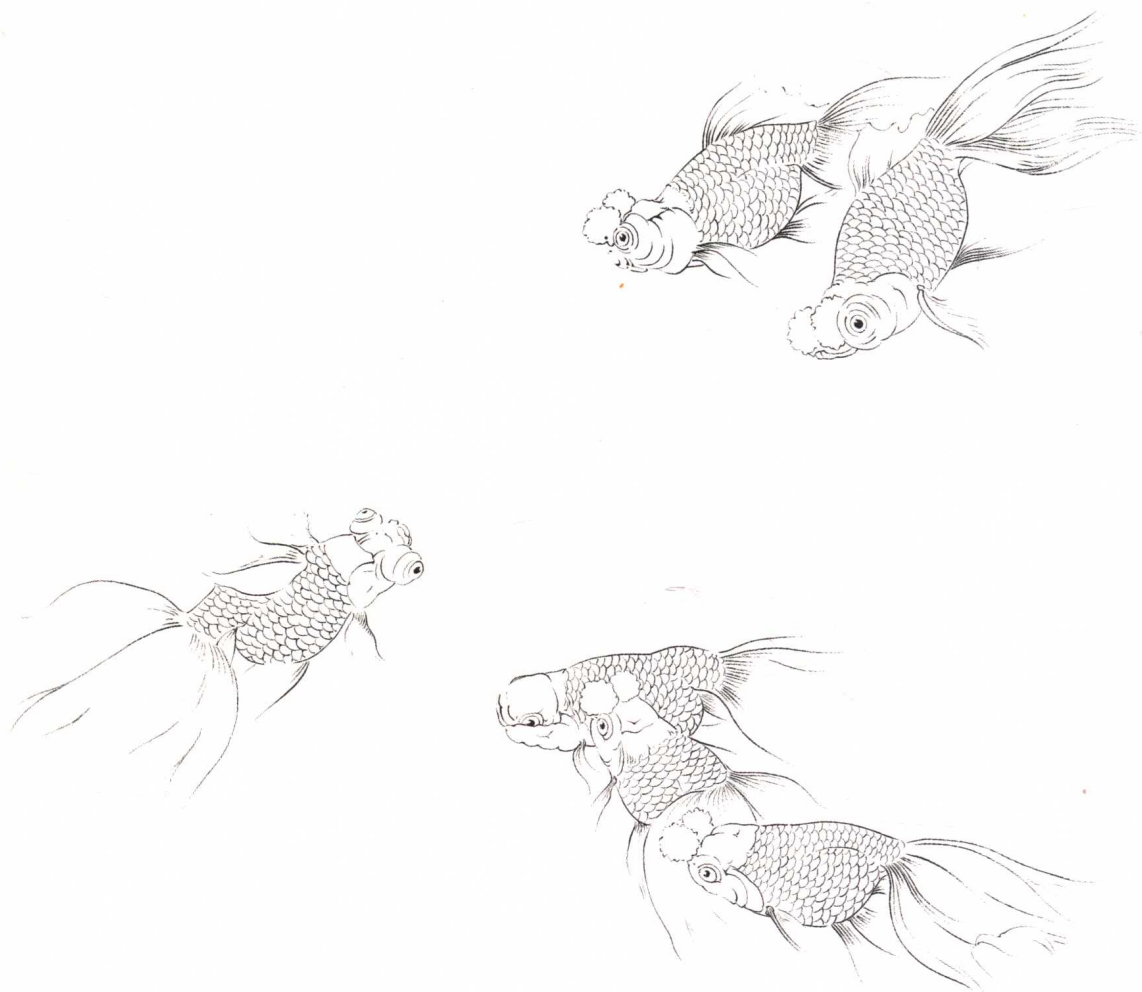
金鱼的头型可分为平头、鹅头和狮头三种类型。平头型，即头部薄而平滑，有窄平头和宽平头之分；鹅头型，即头顶上的肉瘤厚厚凸起，而两侧鳃盖上则是薄而平滑的；狮头型，其头顶和两侧鳃盖上的肉瘤都厚厚凸起，有的甚至能遮住眼睛。

金鱼的眼睛可分为正常眼、龙眼、朝天眼、朝天泡眼和水泡眼。正常眼与鲫鱼的眼睛大小一样；龙眼，其眼球过分膨大，部分突出眼眶以外；朝天眼与龙眼相似，比正常眼大，眼球也部分突出眼眶之外，所不同的是朝天眼的瞳孔向上转而朝天；还有一种，在朝天眼的外侧带有一个半透明的小泡，这种眼称为朝天泡眼；水泡眼，眼眶与龙眼一样大，但眼球却同正常眼一样大小，眼睛的外侧有一半透明的大水泡。

由于金鱼受到人们的喜爱，有许多美好的寓意，带动了绘画的发展自古至今有很多艺术家以金鱼为题材，进行艺术创作。宋代流传下来的画鱼作品有陈可九的《春溪水族图》，范安仁的《鱼藻图》等；元代有赖庵的《藻鱼图》；明代画鱼名作，当数王翹的《鱼藻图》、繆辅的《鱼藻图》、刘节的《藻鱼图》《鱼蟹图》等，其中刘节所画的鱼栩栩如生，多为后人临摹仿效；到了清代，画鱼的名作有王武的《年年有余》、恽寿平的《落花游鱼图》《蓼汀鱼藻图》等，用写意的方法画鱼的有金农、八大山人、虚谷等，郎世宁则以中西结合的方法画鱼，别具一格。近现代的画鱼名家就更多了，如齐白石、李苦禅、潘天寿、吴作人、王雪涛、刘奎龄等，他们虽然不专门画鱼，但他们的画鱼作品，在传统技法的基础上推陈出新，风格独特。而东西方文化交融的当今，我们更应继承传统文化精髓，吸收外来优秀文化，创造具有我们自己特色的艺术语言，创作出无愧于时代的优秀作品！



《年年有余》画法步骤



步骤一 先用中墨勾勒金鱼的身体轮廓，鱼的形要画得准确，淡墨将鱼的鳞片勾出。



步骤二 用赭石、胭脂加墨分染鱼的明暗关系，染色时根据鱼的结构染出浓淡变化，然后用藤黄统染一下。

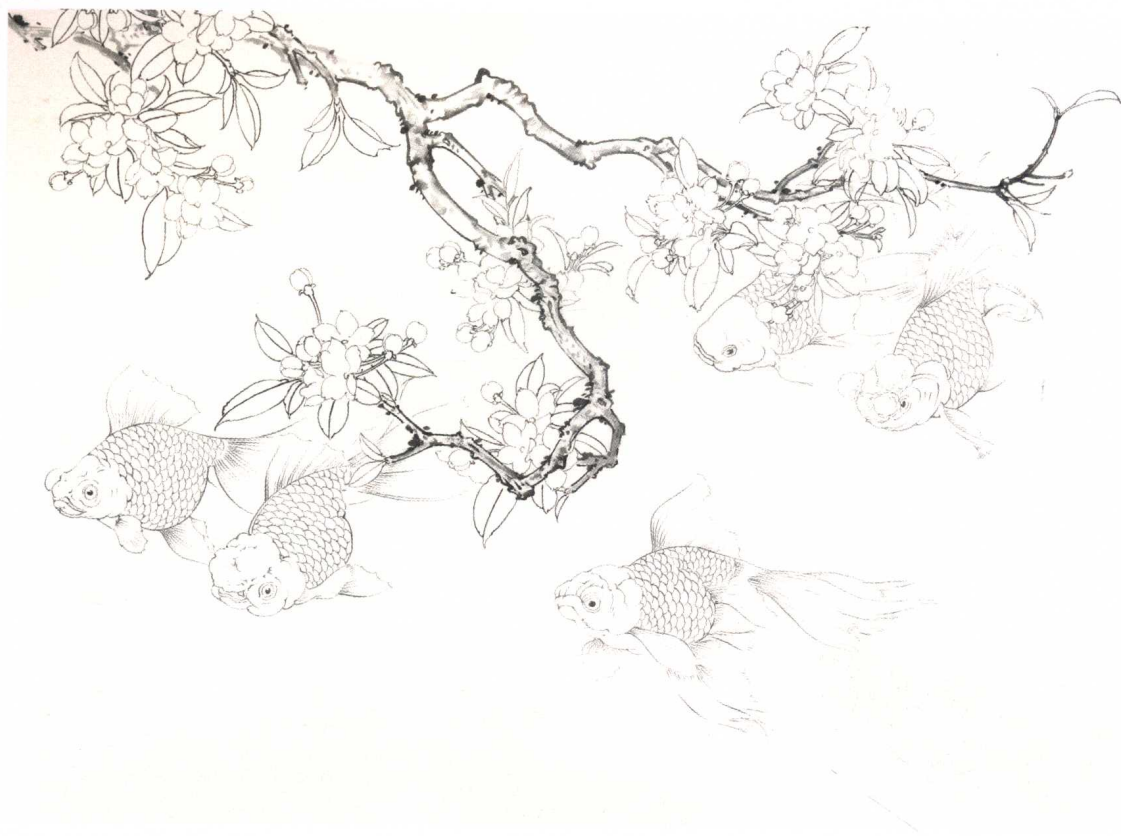


步骤三 待颜色干后，再用曙红分染，注意几组鱼的前后层次。用花青墨以小写意的笔法写出水草，用淡花青墨分染水面，淡赭墨点浮萍。



步骤四 用曙红加胭脂罩染所有鱼，染色时注意虚实变化。用花青墨统染水草。最后整体收拾整理。

《金玉满堂》画法步骤



步骤一 勾出鱼的形，线条以虚出虚入为主。用有变化的墨色勾出海棠花和枝干。



步骤二 用曙红加胭脂分染鱼的身体结构和鳞片，染色时注意虚实变化。用曙红分染花朵，花青墨分染叶子，淡石绿罩染反叶，淡赭石染叶子尖儿。



步骤三 继续分染金鱼，把颜色染充分，鱼的头部颜色较重，鱼鳍的染色过渡要染得均匀、自然，染出飘逸的感觉。



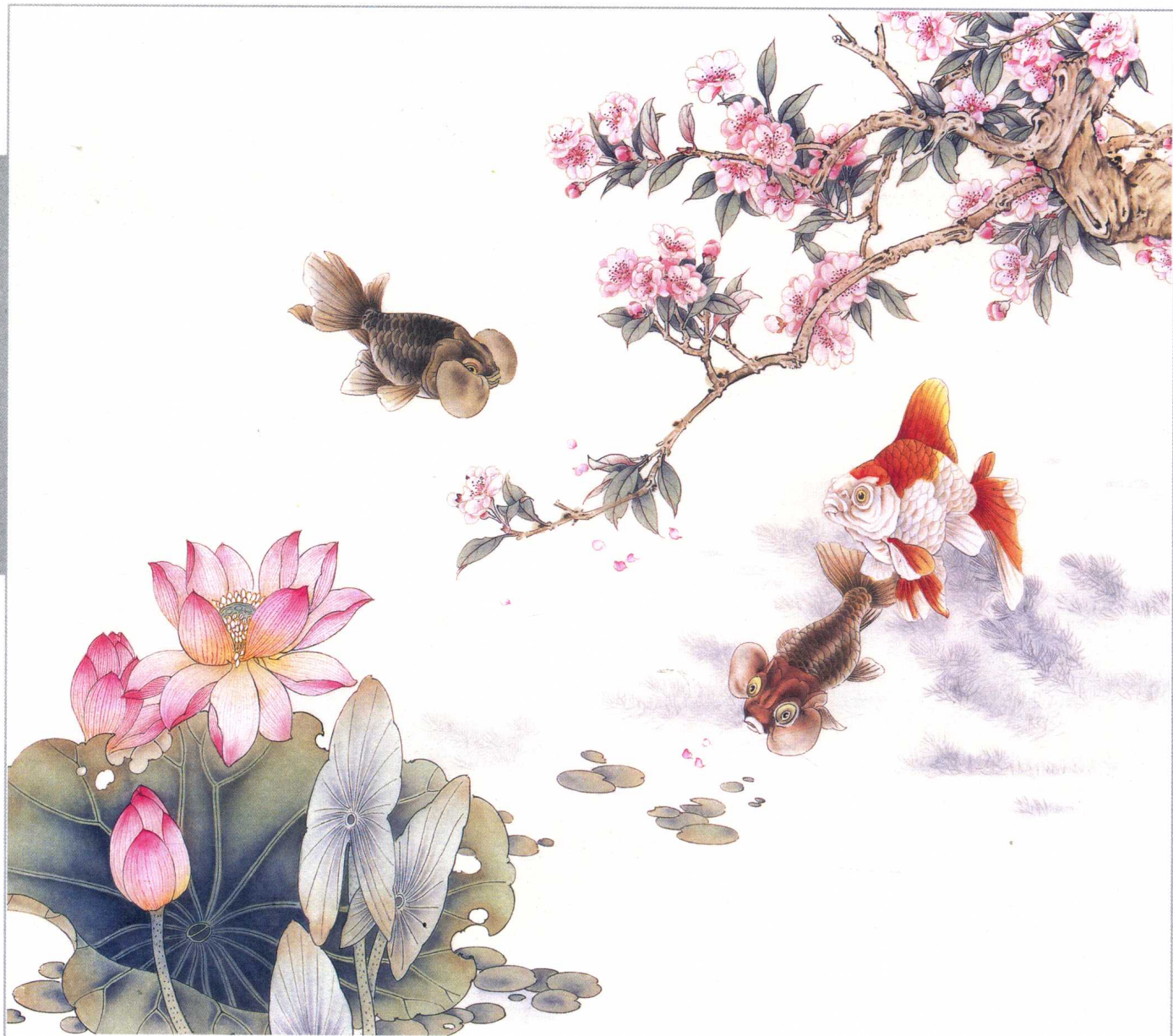
步骤四 用藤黄加曙红罩染金鱼，海棠花染出前后变化。最后根据画面前后层次关系进行调整。



连年有余



香飘荷塘



清风送香



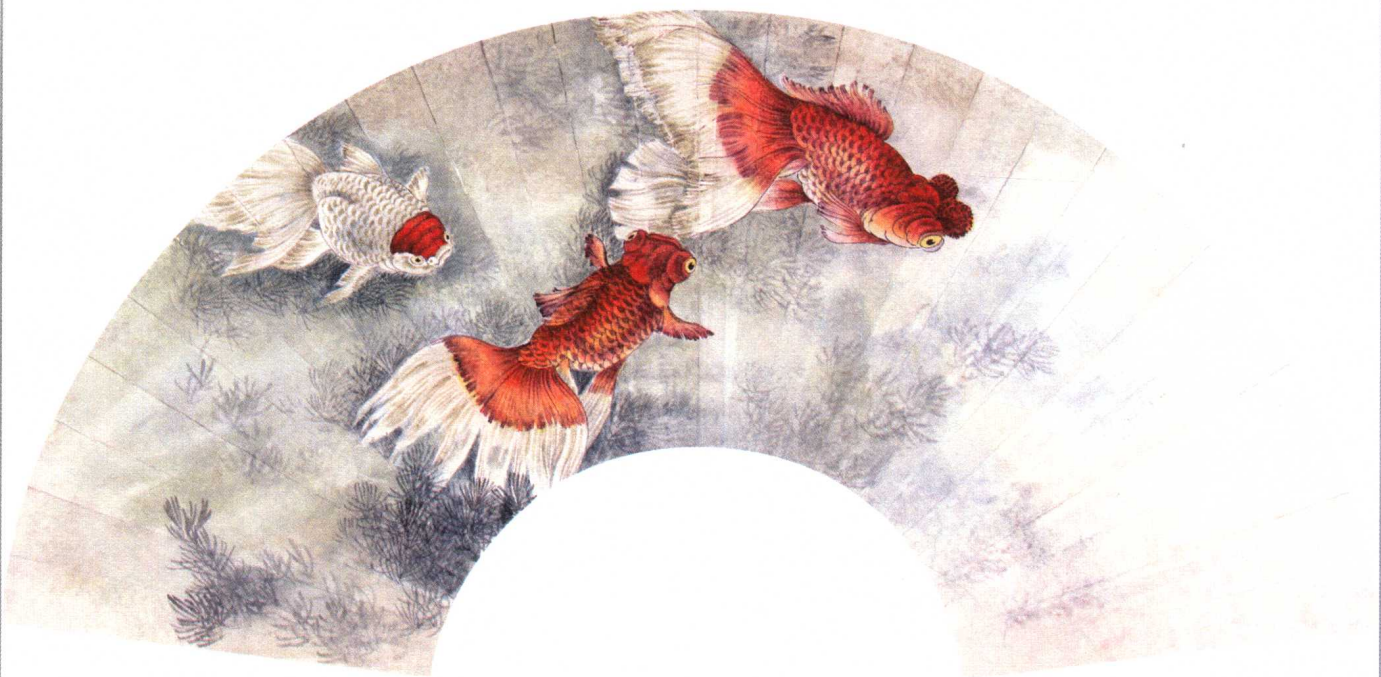
花香阵阵



水中嬉戏



悠游自在



翩翩起舞



富贵荣华

画金鱼常用颜色调色表

用色比例	单色	胭脂	曙红	朱砂	朱磬	赭石	藤黄	花青	石绿	石青	钛白	墨
深红色		50%	30%									20%
深红色可用于分染红色花瓣。												
浅红色			60%				10%				30%	
浅红色可以用于分染白色金鱼，金鱼鳃部、鱼鳍边缘等。												
深紫色		45%	40%					15%				
深紫色可以用于分染黑色、深红色金鱼的暗部，也可提染深色金鱼的鱼鳞交接处。												
赭黄色					50%	40%						10%
赭黄色可分染白色、黄色金鱼的暗部。												
中黄色			10%			20%	70%					
中黄色再调入清水，让颜色浅一些，罩染黄色或红色金鱼。												
花青墨								70%				30%
花青墨分染黑色金鱼，以及配景中的叶子、水草等。												
汁绿色							40%	60%				
汁绿色多用于分染配景的叶子。												
深绿色							30%	50%				20%
深绿色多用于分染或罩染配景中的叶子。												
赭墨						60%						40%
赭墨分染深色金鱼的结构，以及配景中的枝干。												

注：表中用色比例为参考数值，实际调色时还要根据画中所需颜色进行调配。