

中国古典诗词曲

# 古谱今译

刘崇德 选译

乐府歌诗

中国古典诗词曲

刘崇德 选译

# 古谱今译

乐府歌诗

全国百佳图书出版单位  
时代出版传媒股份有限公司  
黄山书社

## 图书在版编目(CIP)数据

中国古典诗词曲古谱今译 乐府歌诗/刘崇德选译. —合肥:黄山书社, 2014.8  
ISBN 978-7-5461-4624-9

I. ①中… II. ①刘… III. ①乐府诗-乐谱-中国 IV. ①J642.7

中国版本图书馆 CIP 数据核字(2014)第 176378 号

出品人 任耕耘  
策 划 赵国华 汤吟菲  
责任编辑 徐娟娟  
装帧设计 未 氓  
出版发行 时代出版传媒股份有限公司(<http://www.press-mart.com>)  
          黄山书社(<http://www.hspress.cn>)  
地址邮编 安徽省合肥市蜀山区翡翠路 1118 号出版传媒广场 7 层 230071  
印 刷 合肥精艺印刷有限公司  
版 次 2015 年 6 月第 1 版  
印 次 2015 年 6 月第 1 次印刷  
开 本 880mm × 1230mm 1/16  
字 数 200 千  
印 张 10  
书 号 ISBN 978-7-5461-4624-9  
定 价 78.00 元

---

服务热线 0551-63533706

销售热线 0551-63533761

官方直营书店(<http://hsssbook.taobao.com>)

版权所有 侵权必究

凡本社图书出现印装质量问题,  
请与印制科联系。

联系电话 0551-63533725

2012年度教育部哲学社会科学研究重大课题攻关项目  
“中国古代曲乐整理和研究”成果 项目批准号 12JZD011  
安徽省“十二五”重点出版规划项目

《中国古典诗词曲古谱今译》  
编委会

刘崇德 田玉琪 李俊勇  
丛兆桓 姚昆宏 孙光钧

## 序

音乐分器乐、声乐两体，器乐为用乐器演奏之乐，或独奏、或合奏。而声乐即人声演唱之歌曲。我国古代歌曲主要是歌诗乐府与词曲，故又是我国古代文学与戏曲的组成部分。

从艺术起源讲，诗、歌本为一体，或者说诗歌与乐舞本为一体。《尚书·尧典》所谓“歌永言，声依永，律和声”，《礼记·乐记》所谓“诗言其志也，歌咏其声也，舞动其容也”，“故歌之为言也，长言之也。说（悦）之，故言之；言之不足，故长言也；长言之不足，故嗟叹之；嗟叹之不足，故不知手之舞之，足之蹈之也。”皆为古人对此之阐发。《诗经》本为周代宫廷乐舞，故三百篇皆可弦歌。《楚辞》亦楚国贵族歌舞。汉代乐府诗被东汉班固《汉书·艺文志》称作歌诗，即当时的宫廷乐舞体。汉魏乐府之乐有郊庙礼乐、房中乐、鼓吹曲、相和歌。其鼓吹曲有饶歌、横吹曲，大体源于军中乐。其相和歌又有吟叹、四弦、清调、平调、瑟调、侧调、楚调等曲。晋时又以相和歌之清平瑟三调“因弦管金石而造歌”，形成清商调。东晋以来清商调又吸收了吴声、西曲、江南弄等江南吴歌、荆楚西声。后隋文帝平陈得之，以其为“华夏正声”，而置清商署以管之。然隋唐之际宫廷所用九部乐、十部乐中有燕乐、法曲，加之清商、胡部诸乐，已在汉魏六朝之乐府上另起炉灶，成为融合胡汉与佛道乐舞于一体的新乐，后世总称其为燕乐。其实此燕乐仅是宫廷的器乐乐舞，即使遗留在初唐的清商乐如《白紵》《明君》等曲，也是“有声无辞”。这种宫廷器乐乐舞的声乐化形成了一种新的歌曲形式——曲子。宋人谓之“今曲子”或“近曲子”，对其歌辞谓之“曲子辞”“近代曲辞”。其中“倚声填词”即依乐作词成为这种曲子的主要体式，因其“以拍（乐拍）为句（文句）”，故打破了六朝乐府的以字（言）为单位的五、七言体，杂言体，而形成了以句为单位的“曲有定调、调有定句、句有定字、字有定声”的长短句体。这种新的歌曲即是词曲。词与曲是“同源而异流”，共源于曲子。词曲一体其乐沿用燕乐之二十八宫调体系，其语言则是唐以来的京洛（西安、洛阳）官语与平上去入四声。词曲在唐宋最初称曲子，后称为词，其体除有大曲或大曲的歌头、曲破等片段外，又形成了单曲的令、近、慢。宋以来又衍为缠令、唱赚、诸宫调、戏文等曲体。曲体于元始盛，元明清南北曲成为歌曲之主流。

综上所述，我国古代歌曲主要有以言（字）为单位，即齐言、杂言体的乐府歌诗体，与以句为单位的曲牌长短句体。我们这里所选古代歌曲即基本反映了这一音乐特点。乐府一体，其乐止于唐宋，而词曲之乐尚以昆曲为活体延续至今。故借此我们可以解读清朝以来用昆腔工尺谱标写的《曲谱大成》《南词定律》《九宫大成》等南北曲谱，使其中的六、七千首歌曲译成今谱演唱，而今存的宋代姜夔《白石道人歌曲》中十七首旁谱及《事林广记》中的唱赚谱，则是用宋代的俗字谱标写。经过自清代以来数代人研究的结果，这些谱字已皆为可辨可识之物。而明代宫廷乐谱《魏氏乐谱》的发现，更使我们准确地掌握了唐宋乐的句拍结构。这一乐谱用工尺字作为唱名标声，而用格标节奏，并且用鼓、板符号标出句节，又用“拊搏拍”“搏拊拍”标出轻拍起或者重拍起的拍节。借此，我们准确地解决了《白石道人歌曲》旁谱的节奏，并且确知了其《杏花天影》一曲竟然是一种 6/8 拍，即三拍子曲。

此次选译所依据的古代乐谱一为宋姜夔《白石道人歌曲》，所用为鲍廷博手校张奕枢乾隆十四年刻本（四川人民出版社 1987 年影印本）。后来，我们又在《永乐大典》中发现了其中《角招》一首旁谱，从而解决了多年的字谱“夺衍”之争。唱赚谱则是用 1963 年中华书局影印之元刊本《事林广记》。明代宫廷乐谱则是用今藏于日本东京艺术大学的《魏氏乐谱》，共六帙，收乐谱 232 首，为明末宫廷乐师魏之琰在明亡后携往日本之宫廷乐谱。（此书我们已全译，由河北大学出版社 2011 年出版）。古代琴谱所用为中华书局 1989 年出版的《琴曲集成》，由中国艺术研究院音乐所、北京古琴研究会合编，此书为古代琴谱之荟萃、琴乐之宝库。词曲乐谱主要是选译自清初《曲谱大成》手稿残本（此谱分藏于国家图书馆、首都图书馆、中国艺术研究院戏曲所）与《新定九宫大成南北词宫谱》，又称《九宫大成》。其中《九宫大成》为清乾隆十一年（1746）内府出版，共收南北曲谱四千四百多首，套曲一百九十七套，为古代词曲乐谱之集大成者。（此书我们已做全译，1998 年天津古籍出版社出版）

十多年前，我们曾编译了三本这方面的小册子，虽得读者厚爱，至今索书者不断，但限于水平，其书选曲不精，体例不整，讹误甚多，今在黄山书社的帮助下重新选译乐府歌诗词曲古乐谱三百余首，用简谱与五线谱对照出版，以报答读者，并也作为我们《中国古代曲乐整理和研究》课题组的工作汇报。

刘崇德

2013.7.22. 大暑于津门止舫斋

## 凡 例

一、本书所选为古代乐府歌诗、唐宋词与元曲三部分古代乐谱。明清戏曲、散曲今存乐谱文献非本选所能容，拟另作选译。此本中唱赚、诸宫调谱因非词乐，又因其为南北曲之渊源，故列于元曲部分。

二、每曲后所附文字，或为解题，或为评点，或讲音乐，并无定例，故长短不一。

三、本书选译作品基本上为原词原曲，个别乐谱改配他词者，除在标题处注明外，在曲后文字中也略作交待。

四、此处琴曲译谱仅据读谱而定，未曾打谱，故标为按谱。

五、此书非为 2001 年《中国古代音乐经典丛书》三本小册子之修订版，除体例不同外，其大部分作品为重新选译者，其保留部分的乐谱也已重译。务请读者注意。



## 目 录

### 琴 谱

沧浪歌	先秦古歌辞	/ 001
陌上桑	汉·无名氏	/ 002
四愁诗	汉·张衡	/ 005
阳关曲	唐·王维	/ 008
阳关三叠	古琴曲	/ 009
子夜吴歌	唐·李白	/ 014
关山月	唐·李白	/ 015
三五七言	唐·李白	/ 016
把酒问月	唐·李白	/ 017
饮中八仙歌	唐·杜甫	/ 019
渔翁	唐·柳宗元	/ 021
寄隐者	唐·杜牧	/ 022
梅花	宋·林和靖	/ 023
玉琼吟	宋·林和靖	/ 024

### 魏氏乐谱

关雎	《诗经·周南》	/ 025
沧浪歌	先秦古歌辞	/ 027
秋风辞	汉·刘彻	/ 028
白头吟	汉·卓文君	/ 029
长歌行	汉·无名氏	/ 030
君马黄	汉饶歌古辞	/ 032
上留田	汉·无名氏相和歌辞	/ 034
燕歌行	三国魏·曹丕	/ 035
箜篌引	三国魏·曹植	/ 037
梁甫吟	三国蜀·诸葛亮	/ 039

短歌行	晋·陆机	/ 040
宛转歌	晋·刘妙容	/ 042
桃叶歌	东晋·王献之	/ 043
碧玉歌	南朝宋·汝南王	/ 044
寿阳乐	南朝宋·无名氏	/ 045
白雪曲	南朝齐·徐孝嗣	/ 046
江陵乐	南朝梁·无名氏	/ 047
琅琊王	南朝梁·无名氏横吹曲辞	/ 048
紫骝马	南朝梁·无名氏横吹曲辞	/ 049
江南弄	南朝梁·萧衍	/ 050
采莲曲	南朝梁·萧衍	/ 051
陇头水	南朝梁·车胤	/ 052
江南曲	南朝梁·柳恽	/ 053
寒夜怨	南朝梁·陶弘景	/ 054
姬人怨	南朝陈·江总	/ 056
估客乐	南朝陈·陈叔宝	/ 058
有所思	南朝陈·陈叔宝	/ 059
敦煌乐	北朝后魏·温子升	/ 060
昭夏乐	北朝后周·庾信	/ 061
甘露殿	唐·李峤	/ 063
龙池篇	唐·沈佺期	/ 064
望春宫	唐·苏颋	/ 066
梅花落	唐·卢照邻	/ 068
望仙台	唐·崔曙	/ 069
行经华阴	唐·崔颢	/ 070
古从军行	唐·李欣	/ 071
听琴	唐·孟浩然	/ 073
题太玄观	唐·储光羲	/ 075
陇头吟	唐·王维	/ 076
大同殿	唐·王维	/ 078
终南山	唐·王维	/ 080
阳关曲	唐·王维	/ 081
玉阶怨	唐·李白	/ 082
宜春苑	唐·李白	/ 083
醉起言志	唐·李白	/ 085

月下独酌	唐·李白	/ 086
沐浴子	唐·李白	/ 088
关山月	唐·李白	/ 089
乌夜啼	唐·李白	/ 091
凤凰台	唐·李白	/ 093
清平调三首	唐·李白	/ 095
玉台观	唐·杜甫	/ 098
宣政殿	唐·杜甫	/ 099
大明宫	唐·贾至	/ 100
归雁	唐·钱起	/ 102
宫中乐	唐·卢纶	/ 103
成德乐	唐·王表	/ 104
平蕃曲	唐·刘长卿	/ 105
思归乐	唐·张祜	/ 106
金殿乐	唐·张祜	/ 107
圣寿无疆词	唐·杨巨源	/ 108
桂华曲	唐·白居易	/ 110
杨白花	唐·柳宗元	/ 112
游子吟	唐·孟郊	/ 113
折杨柳	唐·段成式	/ 114
玉乌	宋·和岷	/ 116

### 《九宫大成》

欸乃曲	唐·元结	/ 118
步虚辞	唐·苏郁	/ 119
阳关曲	唐·王维	/ 120
阳关三叠	无名氏	/ 121
阳关三叠	无名氏	/ 124
竹枝	唐·顾况	/ 127
渔父歌	唐·张志和	/ 128
三台	唐·王建	/ 129
竹枝	唐·刘禹锡	/ 130
生查子	唐·韩偓	/ 131
生查子	五代·牛希济	/ 132

杨柳枝	五代·顾夔	/ 133
怨回纥	唐·无名氏	/ 134
采莲归	《浣纱记》插曲	/ 135
采莲曲	《浣纱记》插曲	/ 137
回回曲	《牧羊记》插曲	/ 139
牧犊歌	《宝剑记》插曲	/ 141

### 《瑟谱》

伐檀	《诗经·魏风》	/ 142
----	---------	-------

### 武当山道教音乐

步虚辞	唐·顾况	/ 144
-----	------	-------

### 明宁王《唐乐笛色谱》

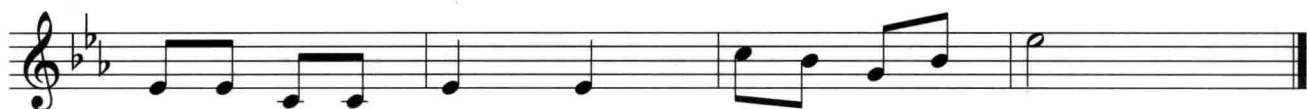
叹疆场	唐·孟郊	/ 146
-----	------	-------

## 沧浪歌

先秦古歌辞  
据《东皋琴谱》按谱



1 =  $\flat E$   $\frac{2}{4}$     5 5 3 6 | 5 5 | 3 2 6 1 | 6 - |  
 沧 浪 之 水 清 兮， 可 以 濯 吾 缨；



1 1 6 6 | 1 1 | 6 5 3 5 | i - ||  
 沧 浪 之 水 浊 兮， 可 以 濯 吾 足！

这首歌出自《孟子》，称为《孺子之歌》。又出自屈原《渔父》，称为渔父歌。此谱原谱为商音，即琴曲之夹钟调。沧浪，古称汉水。清则濯缨，浊则濯足，逐志自取之也。

## 陌 上 桑

汉·无名氏诗  
据《琴瑟》按谱

(第一段)



1 =  $\flat E$   $\frac{2}{4}$  5 3 2 3 | 3 3 5 | 6 6 | 6 6 1 | 2 2 5 |

日 出 东 南 隅， 照 我 秦 氏 楼。 秦 氏 有 好 女，



3 2 1 6 | 6 - | 3 5 3 6 | 6 5 3 | 2 3 3 | 6 6 5 3 3 |

自 名 为 罗 敷。 罗 敷 喜 蚕 桑， 采 桑 城 南 隅。 青 丝 为 笼 系，



2 3 3 3 | 3 1 1 | 6 1 1 | 2 2 1 6 | 6 - ||

桂 枝 为 笼 钩。 头 上 倭 堕 髻， 耳 中 明 月 珠。

(第二段)



6 6 5 6 6 | 3 2 1 6 | 6 3 5 | 5 5 6 | 5 3 2 3 |

细 绮 为 下 裙， 紫 绮 为 上 襦。 行 者 见 罗 敷， 下 担 捋 髭



3 6 6 | 5 3 3 | 2 3 3 3 | 3 - | 2 1 1 2 2 |

须。 少 年 见 罗 敷， 脱 帽 著 帟 头。 耕 者 忘 其 犁，



3 2 1 6 6 | 3 5 6 | 6 6 | 2. 1 | 6 6 | 6 - ||

锄 者 忘 其 锄。 来 归 相 怨 怒， 但 坐 观 罗 敷。

(第三段)



3 3 1 3 3 | 1 6̣ 3 3 | 3 3 5 | 1 1 2 |  
使君从南来，五马立踟蹰。使君遣吏往，



1 1 6̣ 2 | 6̣ - | 5 5 3 5 | 5 6̣ 6̣ | 5 5 5 |  
问是谁家姝？秦氏有好女。自名为罗敷。



3 5 6̣ 3 | 5 3 2 | 1 1 1 | 3 2 1 6̣ | 6̣ - ||  
罗敷年几何？二十尚不足，十五颇有馀。

(第四段)



2 3 3 3 6̣ | 2 1 6̣ 6̣ | 6̣ 6̣ 1 | 3 3 3 | 1 5̣ 3 3 |  
使君谢罗敷，宁可共载不？罗敷前置辞，使君一何



3 2 1 | 6̣ 1 1 | 3 2 | 1 6̣ | 6̣ - ||  
愚？使君自有妇，罗敷自有夫！

(第五段)



2̣. 3̣ 2̣ 2̣ | 3̣ 2̣ i | 6̣ i 6̣ |  
东方千余骑，夫婿居上头；



2̣ 3̣ 5̣ 3̣ | 5̣ 2̣ i | 6̣ i | i - ||  
何用识夫婿？白马从骊驹。

## (第六段)



2 3 2 2 6̣ | 1 2 3 6̣ | 6̣ 1 5̣ | 3 6̣ 1 |  
青 丝 系 马 尾， 黄 金 络 马 头， 腰 中 鹿 卢 剑，

1 1 6̣ 1 | 1 3 2 | 1 2 3 | 2 3 6̣ 6̣ |  
可 值 千 万 余。 十 五 府 小 史， 二 十 朝 大

6̣ 6̣ 1 | 3 3 | 3 1 5̣ | 3 3 | 3 - ||  
夫， 三 十 侍 中 郎， 四 十 专 城 居。

## (第七段)



6̣ 2 6̣ 1 | 1 3 2 | 1 6̣ 6̣ | 5 3 2 3 |  
为 人 洁 白 皙， 鬢 鬢 颇 有 须， 盈 盈 公 府

3 3 5 | 6 6 | 6 6 i | 3 3 2 | 2 2 6 i |  
步， 冉 冉 府 中 趋。 坐 中 数 千 人， 皆 言 夫 婿

6 3 5 | 6 6 3 | i 6 | 3 3 | 6 - ||  
殊， 坐 中 数 千 人， 皆 言 夫 婿 殊。

《陌上桑》为汉乐府古辞，又称《艳歌罗敷行》。属相和歌曲，演奏时前有引曲，称“艳歌曲”，后有尾声，称“趋”。此为琴歌，载明万年间孙不显编辑的《琴适》中，原注商调。此曲为叙事体，文辞生动活泼；乐调和谐流畅。其第五段，因系泛音，故标在高音区，演唱时可降在中音区。第七段尾句因曲情需要，比原谱高出八度。



## 四 愁 诗

(一)

汉·张衡 诗  
据《琴适》订谱

1 =  $\flat E$   $\frac{2}{4}$  3 3 | 3 - | 3 5 6 6 | 1 6 | 6 - |

一 思 曰： 我 所 思 兮 在 太 山，

6 5 6 2 | 3 3 | 3 - | 6 1 3 2 | 1 6 | 6 - |

欲 往 从 之 梁 父 艰。 侧 身 东 望 涕 沾 翰。

3 3 3 3 | 1 3 | 3 - | 1. 1 3 2 | 1 6 | 6 - |

美 人 赠 我 金 错 刀， 何 以 报 之 英 琼 瑶。

3 2 1 2 | 2 6 | 6 - | 6. 1 | 2 2 1 6 | 6 - ||

路 远 莫 致 倚 道 遥， 何 为 怀 忧 心 烦 劳。

(二)

3 3 | 3 - | 1 1 6 6 | 1 5 | 6 - |

二 思 曰： 我 所 思 兮 在 桂 林，

6 1 2 1 | 3 5 | 6 - | 3. 1 2 2 | 1 6 | 6 - |

欲 往 从 之 湘 水 深， 侧 身 南 望 涕 沾 襟。