

空气净化

植物栽培

帮您建一个健康的家

慢生活工坊 · 编

4 大主题章节

为您量身打造健康家居

68 种净化空气植物

有您所需，有您所求

不再为家居污染而消极发愁

实现健康家居第一步

空气净化植物栽培帮助您



海峡出版发行集团

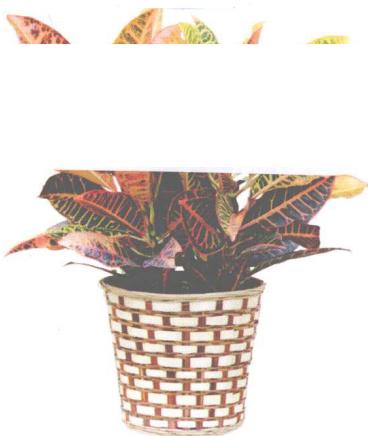
福建科学技术出版社

THE STRAITS PUBLISHING & DISTRIBUTING GROUP

FUJIAN SCIENCE & TECHNOLOGY PUBLISHING HOUSE

「空气净化」 植物栽培 帮您建一个健康的家

慢生活工坊 ● 编



图书在版编目 (CIP) 数据

空气净化植物栽培 / 慢生活工坊编. —福州: 福建科学技术出版社, 2015. 4

ISBN 978-7-5335-4744-8

I. ①空… II. ①慢… III. ①花卉 - 栽培技术 IV.
①S68

中国版本图书馆CIP数据核字 (2015) 第044479号

书 名	空气净化植物栽培
编 者	慢生活工坊
出版发行	海峡出版发行集团 福建科学技术出版社
社 址	福州市东水路76号 (邮编350001)
网 址	www.fjstp.com
经 销	福建新华发行 (集团) 有限责任公司
印 刷	福州德安彩色印刷有限公司
开 本	700毫米 × 1000毫米 1/16
印 张	10
图 文	160码
版 次	2015年4月第1版
印 次	2015年4月第1次印刷
书 号	ISBN 978-7-5335-4744-8
定 价	38.00元

书中如有印装质量问题, 可直接向本社调换

PREFACE

前言



一个安全舒适、空气清新的家不是奢想，只要用心在家中栽培适合的花卉植物，就能还你一个健康的家。自然界中的很多花卉植物具有很强的净化空气能力，通过系统了解花卉植物功效并懂得如何栽培它们，就能实现您的居室健康梦想。

全书融实用性和知识性于一体，内容深入浅出，图文并茂，从常见植物家居摆放装饰开始，告诉你如何正确地摆放室内花卉植物。全书根据花卉植物的不同作用分门别类，条理清晰，让读者能更快速地查找到所需求的花卉植物。在内容上，不仅介绍了花卉植物的形态特征、四季养护方法，还介绍花卉植物的具体功效、环保作用和适合的家居摆放位置，让你既有一个参考的标准，又能够根据自己的喜好和需求选择花卉植物，达到净化居室的目的。全方位的知识体系、合理的排版布局，能够使你学得更快，学得更多，并能学以致用。

参加本书编写的包括：李倪、张爽、易娟、杨伟、李红、胡文涛、樊媛超、张严芳、檀辛琳、廖江衡、赵丹华、戴珍、范志芳、赵海玉、罗树梅、周梦颖、郑丽珍、陈炜、郑瑞然、刘琳琳、楚晶晶、赵静宇、惠文婧、赵道强、袁劲草、费晓蓉、钟叶青、周文卿等。由于作者水平有限，书中难免有疏漏之处，恳请广大读者朋友给予批评指正。若读者有技术或其他问题可通过邮箱 xzhd2008@sina.com 和我们联系。

contents

目录



CHAPTER 01

家庭植物摆放

阳台植物摆放	2
客厅植物摆放	3
书房植物摆放	4
厨房植物摆放	5
儿童房植物摆放	6
卫生间植物摆放	7
不适宜家庭养殖的植物	8

CHAPTER 02

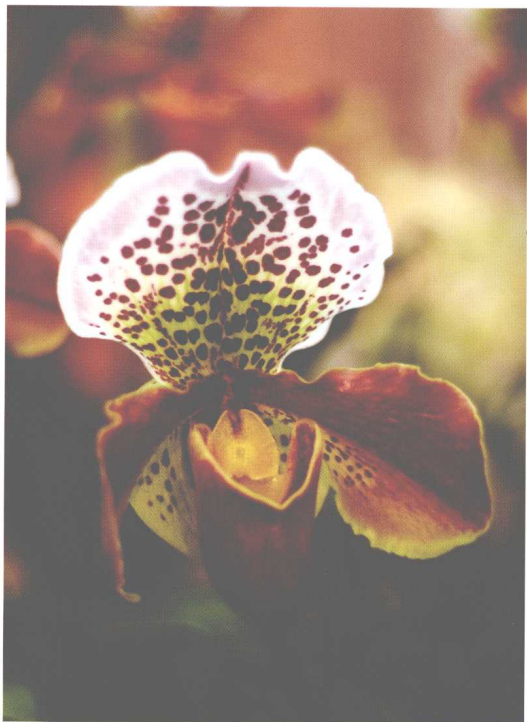
检测空气污染的植物

扶桑	14
牡丹	16
杜鹃	18
虞美人	20
四季海棠	22
梅花	24
一串红	26
矮牵牛	28

CHAPTER 03

吸收有毒化学物质的植物

绿萝	32	文竹	76
兰花	34	发财树	78
芦荟	36	吸毒草	80
吊兰	38	龙舌兰	82
石榴	40	橡皮树	84
棕桐	42	铁线蕨	86
蜀葵	44	银皇后	88
木芙蓉	46	孔雀竹芋	90
虎尾兰	48	波士顿蕨	92
一叶兰	50	凤尾丝兰	94
龟背竹	52	米兰	96
常青藤	54	郁金香	98
铁树	56	虎刺梅	100
菊花	58	鸭脚木	102
月季	60	醉鱼草	104
山茶	62	琴叶榕	106
散尾葵	64	水仙花	108
龙血树	66	凤仙花	110
花叶芋	68	一品红	112
富贵竹	70	百日草	114
南天竹	72	朱焦	116
冷水花	74		



CHAPTER 04

消毒杀菌， 令人神清气爽的植物

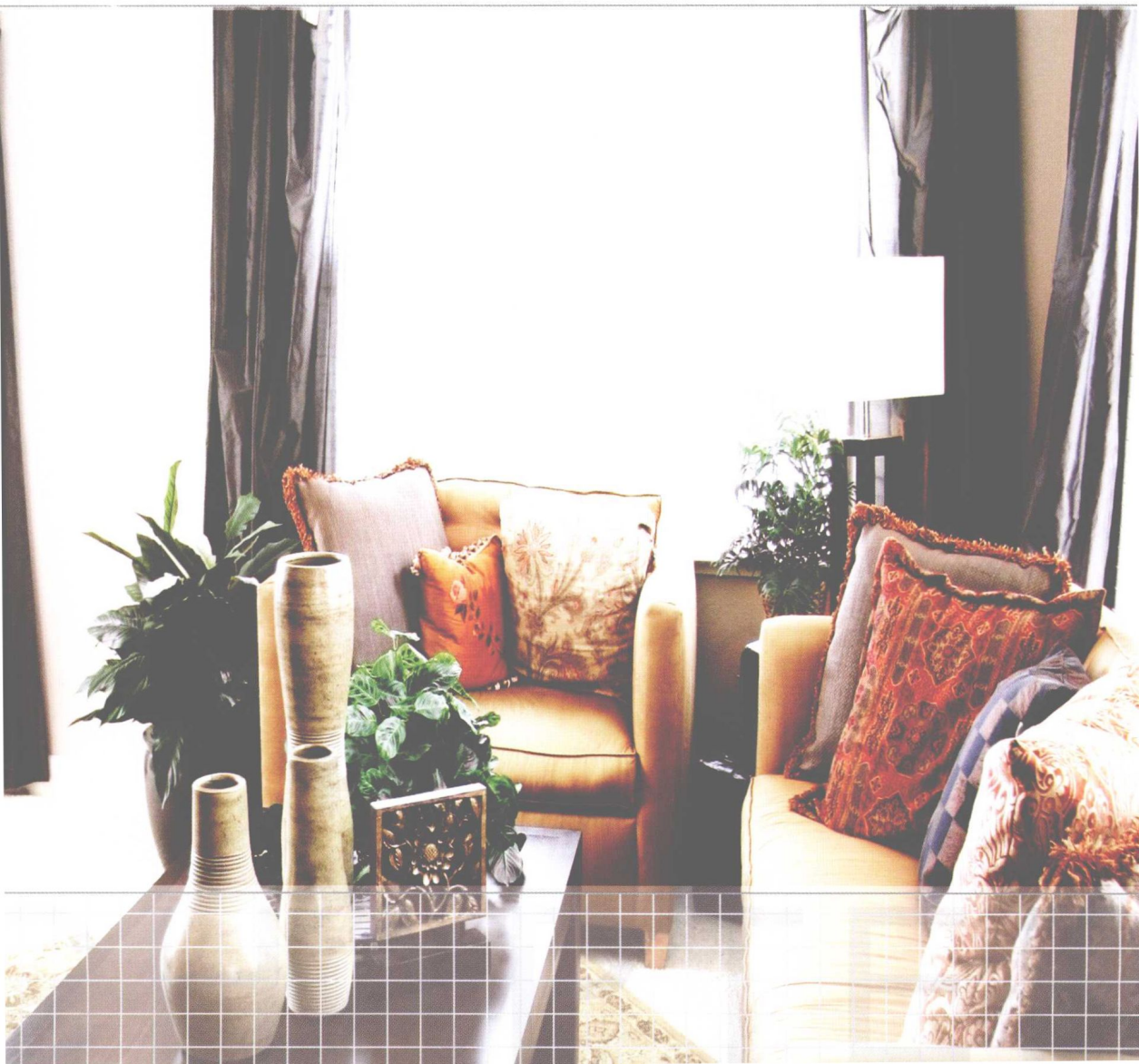
玫瑰	120	紫薇	138
桂花	122	风信子	140
紫罗兰	124	蟹爪兰	142
迷迭香	126	君子兰	144
薰衣草	128	仙客来	146
茉莉	130	令箭荷花	148
蔷薇	132	百合花	150
石竹	134	蝴蝶兰	152
铃兰	136		



01

C H A P T E R

家庭植物摆放





阳台植物摆放

阳台植物可以调节室内空间的温湿度，给炎热的夏季带来清凉，在各季可缓解干燥。更为重要的是，很多城市灰霾天气增多，空气污染严重，如果空气中的灰尘和有害气体经阳台进入室内，对居住者的健康极为不利。在阳台摆放一些能吸附灰尘或吸收有害气体的植物，则可以净化室内空气，大大减少空气污染的危害。

栽培角度

在城市，大多数爱好者基本上是在阳台养花。将阳台封闭起来。再在阳台外面安装个护栏和托架，这样无论是春夏秋冬就都能养花了。冬季阳台要有取暖或保温措施。抗寒能力强的花靠外摆放，抗寒能力弱的花卉靠内摆放。

观赏角度

从观赏的角度出发，可在阳台上摆放君子兰、菊花、四季海棠、山茶、茉莉、杜鹃、南天竹、佛手、金橘、四季橘等植物。

风水角度

住宅的阳台，四周环境恶劣，附近有尖角冲射，街道直冲、街道反弓，或者面对寺庙、医院及坟场等等，便须摆放些可以化解不吉之相的植物。这些说法于科学上并没有多少依据，但其作为民间的习俗观念传承在人们的心理上，能带来吉利、安详的影响，则是不可忽视的。

环境调节角度

针对灰霾天气造成的空气污染，在阳台上可选择常春藤、吊兰、橡皮树、龟背竹、长春蔓、散尾葵、铁树、绿萝等植物，这些植物都是天然的除尘器，它们可以清除空气中的甲醛、二氧化碳、二氧化硫、一氧化碳、氯气、乙烯等有害气体。



客厅植物摆放

客厅是一般家庭中功能最多的地方，也是家中对外的重要场合。植物的摆放以不妨碍人们走动为宜，注意大小搭配，以达到错落有致的视觉效果。比方说，较大的植物，可摆放在客厅入口、大厅角落处、楼梯旁等不影响人活动的地方。小型植物，可摆放在茶几、沙发转角、电视桌柜等处。这样不仅可以美化家居风光，更可以调节室内空气，是一个完美家居环境中富有生机灵气的灵魂“饰品”。

栽培角度

家中客厅一般较大，光照也较好，植物可选择的种类比较多。可选择易养的常绿植物，如巴西木、富贵竹、文竹等，也可栽培鲜艳的花卉植物，如牡丹、马蹄莲等，以增加居室的色彩。

风水角度

通常宽叶的植物最适合客厅摆放。但爬藤类的植物和带刺的植物如仙人掌，则可能犯小人、有口舌是非。而转运竹、发财树、滴水观音、兰花则是最佳的开运盆栽。另外，也不要将盆栽植物与厨房摆放在一条线上，因为厨房五行属火，容易导致盆栽植物枯黄。

观赏角度

如何结合主人的气质、性格及客厅风格来选择家居植物，也是一门学问。客厅植物首先应着眼于装饰，客厅绿化也是家居绿化的重点，主要讲求赏心悦目、温馨自然。通常应以中小型植物为主，而不选用大型植物，以免因为视觉原因，使客厅产生压迫感。

环境调节角度

从净化室内空气的强弱考虑，客厅可摆放吊兰、虎尾兰、常春藤、龙舌兰等，此外客厅还可以摆放抗辐射作用观赏植物，例如：仙人掌、宝石花、景天等多肉植物；驱虫杀菌观赏植物，例如：晚香玉、除虫菊、野菊花、紫茉莉、柠檬、紫薇、茉莉、兰花等。



书房植物摆放

绿色植物有调节居室环境的作用，很多人也喜欢在房子里面摆放植物来清新空气，改善环境。书房应该是安静优雅而且环境舒适的地方，摆放一些绿色植物来改善环境，在工作劳累之时可以看看一些绿色植物舒缓一下，也是很有必要的。

栽培角度

书房多处于背光面，且面积相对狭小，所以适合放置较为耐阴的植物，如绿萝、文竹等。

观赏角度

观赏类的植物只要根据自己的喜好来选择就好，但一般不适合放大红大紫非常醒目的花卉，以免转移看书时的注意力。

风水角度

书房是工作的地方，在书房放一些可以提高事业运的植物再好不过了，大叶万年青、富贵树等这些植物常年绿色不败，叶茂茎粗，挺拔易活，看上去总是生机勃勃，气势雄壮。它们调节气氛，起到增强环境气场的效果，将给主人带来富贵吉祥、事业顺心的运势。

环境调节角度

书房中会有电脑的辐射或者其他不利的有害气体，摆放一些旺气类植物可以缓慢地吸收环境中对人体有害的气体，对人体健康有益。山茶花、紫薇花、石榴、凤眼莲、小桂花、小叶黄杨等植物四季常绿，适合室内摆放。



厨房植物摆放

厨房内摆放一些植物不仅能净化空气，还可以改善入厨人的心情，让其做出上好的食物来。而且一般厨房面积较小，且设有炊具、橱柜等，因此摆设布置宜简不宜繁，宜小不宜大。（厨房温湿度变化较大，应选择一些适应性强的中小型盆花，如三色堇等。但是厨房不宜选用花粉太多的花，以免开花时花粉散入食物中。）

栽培角度

考虑厨房室内较弱的自然光照条件，多选择具喜阴、耐阴习性的种类，如花叶常春蔓、合果芋以及一叶兰、龟背竹、万年青、棕竹、文竹、散尾竹、海棠、绿萝、兰草、橡皮树、君子兰、荷兰铁、巴西木等。

风水角度

厨房的风水也是比较重要的，如朝南位置的厨房，适合种植观叶植物，可以平衡长时间日照带来的强烈刺激；位于东方是大吉，可随意在桌上、电冰箱附近摆放红色鲜花，有利于保持身体的健康。位于西方，在窗边摆放金黄的花、水仙，不仅可挡住夕阳的恶气，也能带来财运。位于北方时，摆放一些鲜艳、粉嫩的花，为室内增添活力。

观赏角度

可在窗旁、橱柜顶部或置物架空置处摆上吊兰；还可在空置的台面上用一些蔬菜的剩余物，如萝卜、白菜等带叶的茎端部分插入盛水浅盘中作为点缀，也会体现出厨房的特点与气氛。

环境调节角度

厨房内飘浮微粒及烟尘较大，因此适合在厨房中摆放的植物有：兰花、桂花、腊梅、花叶芋、红背桂等是天然的除尘器，其纤毛能截留并吸滞空气中的飘浮微粒及烟尘。



儿童房植物摆放

孩子对世界处于求知阶段，所以在儿童房摆放一些植物能使他们能与自然亲近，而且儿童房里摆放少量可以吸收室内空气中污染的花卉植物，不仅可以净化空气，还有美观居室的作用。但是由于婴幼儿好动的特性，所以在儿童房间内摆放植物的时候首先要注意安全无毒，以防止宝宝用手采摘或食用导致中毒；其次不能放带刺的植物，以免婴幼儿好动去触碰而受伤；第三，不要放有刺激性气味的植物，易过敏的宝宝要特别注意这点，这种有刺激性气味的植物特别容易引起过敏。

栽培角度

一般的耐阴植物均可栽培。

观赏角度

儿童房间布置绿色植物以有趣味性、知识性和探索性的植物为主体，可以盆栽一些观叶植物，如球兰、鹤望兰、彩叶草和蒲苞花等。

风水角度

从风水的观点来说，儿童是成长中的幼苗，如果把过多植物放在他们的房内，植物会跟儿童争抢空气，不利儿童成长。特别是带刺的植物，无论从风水角度还是居室安全方面来说都犯了禁忌。

儿童房植物摆放禁忌

植物的花粉可能会刺激儿童稚嫩的皮肤以及呼吸系统的器官，从而产生过敏反应。另外，植物的泥土及枝叶容易滋生蚊虫，对儿童的健康也不适宜。



卫生间植物摆放

绿植不仅有赏心悦目之效，摆放在卫生间还可化解厕所的秽气，而且绿色植物（尤其带果植物）是最好的除味剂。如洋梨、香瓜、小南瓜等，将它们放在马桶水箱上，自然飘香，既环保又好看。

栽培角度

卫生间内的湿气和温度都比较高，而且密封性强，通风透光也很弱，所以对植物的生长很不利。绿化时必须选择喜阴植物，如羊齿类植物中的抽叶藤、蓬莱蕉等。但一定要选择好植物的摆放位置，尽量避免肥皂或者香皂泡沫飞溅进去，以免造成对植物的伤害。

风水角度

卫生间五行属水，是较为潮湿的地方，容易滋生许多细菌。因此，在卫生间摆放多一些的喜阴绿色植物，对吸潮、防菌也是有帮助的。

观赏角度

用盆栽装饰可增添自然情趣，适合养殖有耐湿性的观赏绿色植物，如蕨类植物、垂植、黄金葛等。当然如果卫生间宽敞、明亮且有空调的话，则可以增植观叶凤梨、竹芋、蕙兰等较艳丽的植物。

环境调节角度

在卫生间适合摆放具有吸潮、杀菌功能的植物，不仅可以增添情趣，还可以起到吸纳污秽之气的作。

不适宜家庭养殖的植物



变叶木

其乳汁有毒。人畜误食可导致腹痛、腹泻等中毒症状。长期接触汁液，可能激活EB病毒，有诱发鼻咽癌的可能。



长春花

其含有多种生物碱。可抑制白细胞，使其减少，对神经系统有毒害作用，可导致四肢麻痹、无力等症状，有诱变和致畸胎等作用



万年青

有一定的刺激性和毒性。其茎叶含有呋喃酶和草酸钙，触及会产生奇痒。误尝还会引起口腔、咽喉、食管、胃肠道肿痛，甚至伤害声带，引起声音嘶哑。故有人称万年青为“哑巴草”。



滴水观音

滴水观音的茎和叶内的汁液有毒，如误食或进入眼睛，会有肿、痛、麻的感觉，过量严重时会导致失明，有致命的危险。



兰花

兰花的香气会令人过度兴奋而引起失眠。



紫荆花

紫荆花所散发出来的花粉如与人接触过久，会诱发哮喘症或使咳嗽症状加重。



含羞草

含羞草体内的含羞草碱是一种毒性很强的有机物，人体过多接触后会使毛发脱落。



夹竹桃

夹竹桃可以分泌出一种乳白色液体，接触时间一长，会使人中毒，使人产生昏昏欲睡、智力下降等症状。



洋绣球花

洋绣球花散发的微粒，如与人接触，会使人的皮肤过敏而引发瘙痒症。



夜来香

夜来香在晚上会散发出大量刺激嗅觉的微粒，闻之过久会使高血压和心脏病患者感到头晕目眩、郁闷不适，甚至病情加重。



玉丁香

玉丁香的芳香气味对人体的肠胃有刺激作用，不仅影响食欲，而且会使孕妇感到心烦意乱、恶心呕吐、头晕目眩。



曼陀罗

曼陀罗全株有毒，误食中毒会出现恶心、呕吐等症状。



松柏

松柏类花木的芳香气味对人体的肠胃有刺激作用，不仅影响食欲，而且会使孕妇感到心烦意乱、恶心呕吐、头晕目眩。



红鹤芋

红鹤芋花有毒，误食后会有疼痛的灼烧感，随后开始肿胀，起疱，声音嘶哑、吞咽不畅，甚至呼吸困难。



八仙花

八仙花的花粉有毒，如人接触到其花粒，会导致皮肤瘙痒。



五色梅

五色梅的花和叶片均有毒，虽毒性不大，但是误食可能会导致腹泻、发热。