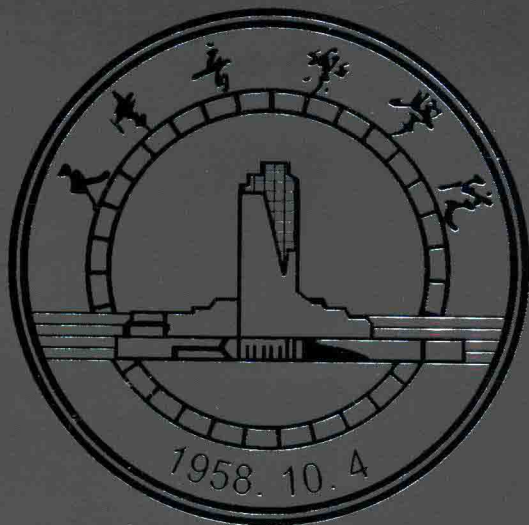




天津音乐学院“天籁工程”教材系列

配器法实用教程

赵文彬 编著



时代出版传媒股份有限公司
安徽文艺出版社

- 1、天津市普通高等学校人文社科重点研究基地——艺术创作与表演研究中心项目
- 2、天津音乐学院“十二五”学科建设经费资助

配器法实用教程

PEIQIFA SHIYONG JIAOCHENG

赵文彬 编著



时代出版传媒股份有限公司
安徽文艺出版社

图书在版编目(CIP)数据

配器法实用教程/赵文彬编著. —合肥:安徽文艺出版社,
2014.9

ISBN 978-7-5396-4731-9

I. ①配… II. ①赵… III. ①管弦乐法-教材 IV. ①
J614.4

中国版本图书馆CIP数据核字(2013)第249141号

出版人:朱寒冬 策 划:朱寒冬 段晓静
责任编辑:王士宇 装帧设计:徐 睿

出版发行:时代出版传媒股份有限公司 www.press-mart.com

安徽文艺出版社 www.awpub.com

地 址:合肥市翡翠路1118号 邮政编码:230071

营 销 部:(0551) 63533889

印 制:合肥创新印务有限公司 (0551)64456946

开本:710×1010 1/16 印张:9 字数:200千字

版次:2014年9月第1版 2014年9月第1次印刷

定价:28.00元

(如发现印装质量问题,影响阅读,请与出版社联系调换)

版权所有,侵权必究

目 录

第一篇 常用乐器法及演奏特征	(001)
第一章 传统管弦乐器	(001)
第一节 弓弦乐器	(002)
第二节 铜管乐器	(009)
第三节 木管乐器	(017)
第四节 打击乐器	(024)
第五节 弹拨乐器	(027)
第二章 常见的民族乐器	(028)
第三章 电声乐器	(033)
第四章 电子合成乐器	(039)
第二篇 基本编曲法	(042)
第一章 打击乐器	(042)
第二章 吉 他	(047)
第一节 独立使用	(047)
第二节 与乐队结合的使用	(049)

第三章 贝 司	(058)
第一节 原声贝司	(058)
第二节 电贝司	(060)
第三节 合成贝司	(062)
第四章 键 盘	(063)
第一节 钢 琴	(063)
第二节 风 琴	(067)
第三节 手风琴	(068)
第四节 合成器	(069)
第五章 管弦乐队	(070)
第一节 弦乐组	(070)
第二节 木管组	(075)
第三节 铜管组	(077)
第四节 弦乐组、木管组、铜管组结合的使用	(081)
第三篇 常见风格的编曲特征	(097)
第一节 基础“四大件”	(098)
第二节 摇 滚	(108)
第三节 民谣 乡村	(111)
第四节 爵士乐	(113)
第五节 Hip Pop	(117)
第六节 拉 丁	(119)
第四篇 编曲构思	(123)
第五篇 简单的后期处理	(135)

第一篇 常用乐器法及演奏特征

学习编配的初学者，往往急于从整体乐队入手，希望能够尽早掌握乐队的配器手段，尽快拥有编曲的能力，这种心情是可以理解的，但这却是非常不可取的、非常错误的想法。

任何编制的乐队都由一件一件乐器组成，任何音响都是由每一件乐器演奏并组合在一起形成的。作为一名乐队的编配者，必须发挥每一件乐器的长处和特点，尽量减少乐器之间的不谐和碰撞，以求得到最理想的声音整体。

所以，了解每件乐器的基本特性（音区、音色、演奏法等）是学习编配的重要内容。乐器法的掌握，会在编配学习中起到“磨刀不误砍柴功”的效果。

第一章 传统管弦乐器

随着时代的发展，传统的管弦乐器越来越多地用于流行音乐的编配当中，拓展了流行音乐的风格，增强了表现力，以至于当今很多作品中无法分清到底是电声乐器加入了传统管弦乐器，还是传统管弦乐器加入了电声乐器。还有许多流行音乐作品的编配干脆就完全使用传统的管弦乐器。

这里所说的“传统管弦乐器”主要指管弦乐队乐器。西方的管弦乐队从逐渐形成到形式的基本确立，再到发展至今，已经构成了一套发声极为科学，并极具丰富声音表现力的乐队——管弦乐队。乐器的种类、

音色、完备的音区、丰富的演奏法、相互之间的独立与融合等，都为音乐的表现提供了无穷尽的手段。

传统管弦乐器的表现力丰富多彩。每一件乐器从构成、音域、音色到表现力、演奏法、乐队使用等都是非常复杂的。下面将一一介绍。

第一节 弓弦乐器

弓弦乐器很常见，包括小提琴、中提琴、大提琴、低音提琴（贝司）。

从小提琴的最高音区一直到贝司的最低音区，几乎涵盖了乐队的所有音域。而且弓弦乐器的构造与外形大致相同，只是琴身大小与弦的长短粗细不同，乐器之间的音色、音响非常统一，这是其他任何一组乐器所达不到的。

1. 小提琴——小提琴组

四根空弦定弦为：E、A、D、G（由高至低）



音域：



在这样宽广的演奏范围里面，小提琴的音色从低音区的丰满结实，转变到中音区的热情甜美，到中高音区的明亮有力，直至高音区的尖锐紧张刺耳。

力度：小提琴的演奏力度非常自如，可以从最弱的 *ppp* 演奏到最强的 *fff*。这都在于演奏者右手运弓的力度。

演奏法：小提琴由左右手的配合，特别是右手的运弓方式的变化，产生极为丰富的演奏方式和各不相同的声音。常见的演奏法如下：

(1) 顿弓：一种有力的弓法，音头很强，使得每一个音都是重音，产生出坚定有力的声音，但不能演奏得太快。



(2) 跳弓：顾名思义，弓子在琴弦上跳跃地演奏，产生短促、轻盈、有弹性的效果。可以较快速地演奏，适于表现轻快活泼的效果。



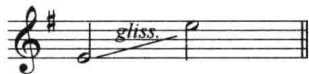
(3) 拨弦：标记为“pizz”。使用右手食指拨动琴弦，声音比用弓更加厚实，但极短，只是一个音高的音头，音量不会太大，是一种特殊色彩的声音。



(4) 弱音器：标记为“Con sordino”。这是一种借助额外设备辅助发声的手段。一个木制或橡胶的小卡子，卡在琴马上，使音色变得柔和朦胧并带有鼻音，音量减小。



(5) 滑奏：标记为“gliss”。左手不再以按指板的方式演奏不同高度的音符，而是从某个高度的音符迅速滑向另一个音高，产生音符运动的一种特殊效果。



小提琴组：在传统的管弦乐队编制里面，小提琴分为两组，称作“第一小提琴组”和“第二小提琴组”，分别由十人左右组成。在流行音乐的编配里面，暂且把它们当作一组来使用。通过上述的介绍可以发现，

小提琴的音色和音域与人声非常接近，尤其音色很接近女声，但比女声高出很多，演奏技巧和表现力更能接近人的情感。

演奏特征：在中高音区至极高音区的范围里，能够表现，

(1) 各种情绪（宽广、优美、哀伤、激昂、活泼等）。



(2) 各种速度（从绵延很长的广板直到紧张亢奋的急板）。

例：



(3) 各种音色（歌唱的、细腻的、粗犷的、晦暗的、神秘的等）。它的表现力是极为丰富的，除了“音区”这一条件以外，几乎不受任何限制。





2. 大提琴——大提琴组

四根空弦定弦为：A、D、G、C（由高至低）



音域：



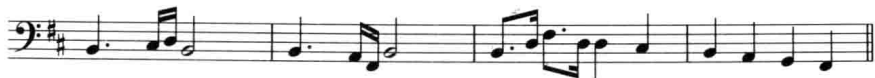
实际上，大提琴应用的音域并不是很宽，较好的音色存在于中低音区。低音区浑厚、饱满，强力度演奏时粗野、强壮；中音区至中高音区与人声接近，特别是与男声相似，这一点与小提琴有着相同的表现力；高音区不是大提琴的强项，声音干燥刺耳，并且非常单薄，除非特殊的表现内容，一般不会使用到这个音区。

力度、演奏法：与小提琴基本相同。所以大提琴的表现力也是非常丰富的。

大提琴组：在传统管弦乐队里，大提琴组由十人左右组成。由这一群大提琴发出的声音宽广浑厚、低沉浓郁，极赋深沉的表现力。

演奏特征：大提琴的应用音域并不是很宽，所以它的演奏特征主要集中在低音区和中音区。

(1) 低音区的长线条旋律低沉、哀婉、压抑，强力度演奏时浓烈激动，速度较快时亢奋、紧张、翻滚、暴躁、恐惧等。



(2) 拨弦演奏经常与低音提琴结合，布局乐队的重拍低音。



(3) 中音区最接近男声的音域，男人的一切性格都可以表现。长线条旋律柔和，优美如歌，亦可伤感忧愁，追思回忆。强力度快节奏时响亮浓烈，富于激情。

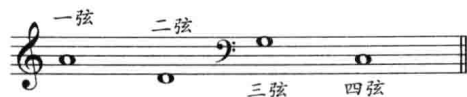


(4) 中音区的拨弦也可与小提琴、中提琴结合，形成拨弦效果的弦乐群，用于表现活泼轻巧或者神秘暗淡等效果。



3. 中提琴——中提琴组

四根空弦定弦为：A、D、G、C（由高至低）



音域：



中提琴四根空弦的音高定制比大提琴高一个八度。整体来说，中提

琴并不是一种适合独立演奏的乐器，因为它的音色比较粗糙，带有鼻音。它比小提琴要大一些，所以左手的伸展跨度要大。虽然不如小提琴演奏得灵活，但是小提琴具有的演奏法中提琴都可以演奏。

中提琴组：中提琴组一般由八到十人组成。可以这样看待中提琴组，它是弥合大、小提琴之间的音色间隙最好的乐器。虽然它自身的音色并不优美，但是正因为有了中提琴才使得整个弦乐队的音响非常完整、非常紧密，所有的过渡没有一丝痕迹。所以绝不能低估它在乐队中的作用。

演奏特征：

(1) 以同度或八度的方式加强大提琴在中低音区的演奏内容。

中提

大提

(2) 以同度或八度的方式加强小提琴在中高音区的演奏内容。

小提

中提

(3) 在中音区布局和声层面，使背景声部饱满而又不张扬。

小提

中提

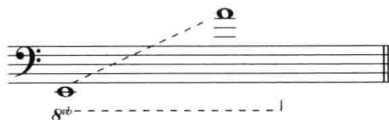
大提

4. 低音提琴——低音提琴组

四根空弦定弦为：G、D、A、E



音域：



低音提琴的琴身很大，琴弦又粗又长，所以声音低沉浑厚、饱满结实，基本上作为乐队的基础低音来使用。虽然弦乐器的演奏法它也具备，但是演奏的速度不可能太快，因为会影响听众听清楚它的具体音高，应当注意它的演奏速度和音符的密度。

演奏特征：

(1) 比大提琴低八度，演奏乐队的基础低音。



(2) 当音乐的整体音响不需要太丰满时，独立担当低音声部。



(3) 运用拉弦、振弓等演奏法营造低沉、阴暗、恐怖等效果。

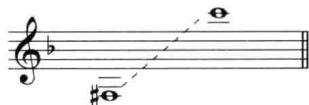


第二节 铜管乐器

常见的铜管乐器有小号、圆号、长号、大号等。按照所占音区的高低排列与弦乐器有些相似，音区的遍布也非常宽广。它的音色具有极强的金属质感，声音的穿透力很强，往往一两支乐器的强奏，就可以穿透其他乐器合奏的声音。但是铜管乐器不像弦乐器那样有着相同的演奏法及逐级统一的音色，每件铜管乐器的音色和演奏法各有特点。下面将逐一介绍。

1. 小号

音域：



有一个基本常识即现在常用的小号为 \flat B调，也就是说小号的记谱要比实际音高高出一个大二度。这一点初学者一定要记住，否则写出的谱子与演奏者的实际演奏音高完全不同。

音色：小号的音色在强奏时是嘹亮的、光辉的，穿透力很强，在中等力度演奏时仍然可以富于歌唱性。有几个特点应该注意：

- (1) 最低音区的几个音发音不稳定，音量不可能太大。
- (2) 高音区的发音比较尖锐而且有些干瘪，除非特殊的表现内容，一般很少使用。
- (3) 演奏的力度可以从 *ppp* 到 *sff*，但要考虑到铜管乐器的特殊音质，即使弱奏也不可能像弦乐器那样，因为它终归有着铜管乐器的穿透力。
- (4) 弱音器的加入使小号的音色产生很大的改变，在爵士乐中经常听到减弱音器的小号演奏。

演奏特征：对于铜管组乐器来说，小号是演奏最为灵活、最省气力的。演员耗费气力的多少要看演奏的音区高低。音区越低越费气，但是嘴唇却放松；音区越高越省力，但是嘴唇越紧张；最为灵活的就是它的

中音区。

(1) 擅长演奏宽广的抒情旋律，而且某个长音符可以自如地处理强弱起伏，这是其他铜管乐器无法比拟的。



(2) 可以自如演奏音阶、半音阶、琶音、跳音、同音重复等。



(3) 与其他铜管乐器结合，构成庄严、神圣、辉煌的铜管组。



(4) 在音色和穿透力方面，一支小号的正常演奏就能穿透整个乐队，所以编配时一定要谨慎处理它在乐队里的用法，以免失去整体的音响平衡性。



(5) 在乐队里，小号由两到三只构成，可想而知它们的声音响度。无论是演奏辉煌的主旋律，还是担任不同速度的节奏音型，都非常有

效果。



2. 圆号

音域：



现在乐队中常用的圆号基本上是 F 调的，所以记谱应该比实际音高高纯五度。

音色：圆号是一件很有意思的乐器。

(1) 它由铜管制造，但是在力度不是很强的情况下演奏时，音色却与木管很相近，声音比较空泛，不具有很强的金属质感。这并不是一件坏事，圆号的这个特点，正好弥合了铜管组与木管组、弦乐组之间的音色缝隙。

(2) 圆号的低音区和高音区不易弱奏，只能以 *f* 以上的力度吹奏，中音区对于力度的演奏还算自如，从 *pp* 到 *sf* 均可。

(3) 当以强力度演奏时，圆号才会发出光辉的、宽广的、雄伟的金属般的声音。

(4) 弱音器的使用使圆号的音色变得比较怪诞，本来粗犷的声音带有了尖声，适合用于特殊的表现内容。

演奏特征：圆号在传统乐队中一般为四支，当然也可单支使用。



(1) 圆号的演奏音区所需气力和嘴唇的紧张度与小号相同，在低音区和高音区尽量不要演奏速度太快的内容，中音区对速度的要求还是比较自由的。



(2) 可以演奏琶音、音阶、同音重复等内容，当然速度最好不要太快。



(3) 音色的宽广、柔和使得圆号具有悠远、田园般的气质，用以演奏优美的、宽广的旋律线条；它木质、空洞的弱奏也可以表现哀伤忧郁的情绪。



(4) 与木管组相结合，作为木管组的加强，使声音非常的结实，一般使用一两支就可以。



(5) 在乐队音色不需要很丰满的情况下，使用两支到四支作为背景和声层，这种和声层比木管组的和声层更加宽广、更加柔和，在强奏时足以担当乐队的节奏音型。