

全国重点中学
精编
高考综合练习丛书
地理

崔忠佩 主编



全国重点中学精编高考综合练习丛书

地 理

崔忠佩 主编

吉林科学技术出版社

【吉】新登字 03 号 全国重点中学精编高考综合练习丛书

地理

崔忠佩 主编

全国重点中学精编高考综合练习丛书

地 理

崔忠佩 主编

责任编辑:卢科伟

封面设计:曲刚

出版 吉林科学技术出版社 787×1092毫米 16开本

6.5印张

151,000字

1992年12月1版 1992年12月第1次印刷

发行 吉林省新华书店

印数:1—20120册 定价:3.40元

印刷 长春市凯旋印刷厂

ISBN 7-5384-1118-6/G·112

编写说明

《1993年全国重点中学精编高考综合练习丛书》是由东北师大附中学校多年担任高中毕业班教学工作的部分特级、高级教师编写的。丛书以国家教委颁发的中学各科教学大纲和现行统编教材为依据，以“巩固知识、培养能力、发展智力”为宗旨精编而成。

丛书包括政治、语文、英语、数学、物理、化学、生物、历史、地理、时事10个分册，每册均含10套综合练习及答案，并附有1991年、1992年全国高考试题及答案。

丛书的特点一是继续保持“新、全、活、精”。即新——是应届考生能拿到的最新资料，是在深入研究1992年高考试题后编写的，既有作者多年精心设计的试题，又有全国各地典型的富有新意的试题。全——10套综合练习基本全部覆盖大纲规定的全部重点内容，试题结构有一定梯度，难易适当。活——既注重“双基”，又十分注意提高考生的应用能力，试题综合性强，迷惑度大，紧跟考向。精——试题典型，题型全，题量适中，力求举一反三。

二是注重把握高考命题的规律，全面培养学生的判断分析能力、理解说明能力、观察操作能力、综合运用能力和辩证思维能力，在系统、联系、综合、运用上下功夫。

三是突现知识体系的综合性、知识覆盖的连续性、知识运用的思辨性、知识要点的准确性。

总之，丛书的题型、题质、题量、题序等均具有较高的实效性和权威

性,对参加全国高考的考生和指导高考的教师将有很大帮助。

这套丛书从1992年使用效果的反馈上看情况喜人,与高考试题吻合度大,覆盖面、题型率、原题率均较可观,深受高考师生的欢迎。现重新编写,力求再进一步。但由于水平所限,加之时间仓促,书中疏漏和错误之处,恳请读者批评指正。

本丛书由高级教师李光琦主编,本册编写者有崔忠佩、陈小琴。

编者

1992年10月于长春

目 录

综合练习(一).....	(1)
综合练习(二).....	(8)
综合练习(三).....	(14)
综合练习(四).....	(20)
综合练习(五).....	(26)
综合练习(六).....	(32)
综合练习(七).....	(38)
综合练习(八).....	(45)
综合练习(九).....	(51)
综合练习(十).....	(57)
综合练习(一)参考答案.....	(63)
综合练习(二)参考答案.....	(64)
综合练习(三)参考答案.....	(66)
综合练习(四)参考答案.....	(67)
综合练习(五)参考答案.....	(69)
综合练习(六)参考答案.....	(70)
综合练习(七)参考答案.....	(71)
综合练习(八)参考答案.....	(72)
综合练习(九)参考答案.....	(74)
综合练习(十)参考答案.....	(75)
1991年普通高等学校招生全国统一考试地理试题及答案.....	(77)
1992年普通高等学校招生全国统一考试地理试题及答案.....	(87)

综合练习(一)

一、选择题(下列各题的备选项中,有一个或一个以上是正确的,请将正确答案字母填在题后括号中)

- 计划中的三峡水利工程其坝址选建于()
A. 四川省 B. 湖北省 C. 西陵峡的三斗坪 D. 瞿塘峡的奉节
- 自 1992 年 1 月起,与我国相邻的内陆国共有()
A. 3 个 B. 5 个 C. 7 个 D. 9 个
- 我国人口超百万的少数民族主要聚居区,按照由低纬到高纬的顺序排列正确的是()
A. 黎族、泰族、藏族、哈萨克族
B. 高山族、壮族、朝鲜族、蒙古族
C. 土家族、白族、赫哲族、回族
D. 壮族、藏族、塔吉克族、哈萨克族
- 下列四地位于非季风区的是()
A. 呼和浩特 B. 海拉尔 C. 兰州 D. 拉萨
- 下列城市既位于冲积扇平原上,又靠近我国重要棉产区的是()
A. 成都 B. 郑州 C. 西安 D. 石家庄
- 有关板块构造理论的叙述,正确的有()
A. 安第斯山脉位于美洲板块与太平洋板块接触地带
B. 红海位于非洲板块与亚欧板块之间
C. 马来群岛位于亚欧板块与印度洋板块接触地带
D. 新西兰的北岛、南岛及新几内亚岛位于太平洋板块与印度洋板块接触地带
- 我国天然草场大致分布在()
A. 大兴安岭—阴山—贺兰山—巴颜喀拉山—冈底斯山一线的西北侧
B. 大兴安岭—阴山—贺兰山—祁连山一线的西北侧
C. 大兴安岭—阴山—吕梁山—横断山一线的西北侧
D. 大兴安岭—阴山—吕梁山—巴颜喀拉山一线的西北侧
- 我国自然资源地区分布不均衡,表现在()
A. 北方多磷,南方多煤
B. 北方平原多,热量少,水分少;南方平原少,热量多,水分多
C. 西北干旱,多风沙光照弱
D. 西南湿润,光照多,垂直地域差异显著
- 太平洋上副热带高压,对我国天气影响很大,主要表现在()

- A. 副高西部的偏南气流,从海上带来大量的暖湿空气,与北方南下的冷空气交锋,往往形成大范围的锋面雨
- B. 副高位置随季节而变化,冬季偏北,夏季偏南,因此雨带也随之发生变化
- C. 受其影响,春末雨带常位于我国南岭一带,夏初西伸北进到长江流域,形成长江中下游直至日本南部的梅雨天气
- D. 副高位置和强弱一旦异常,在我国就会引起旱涝灾害
10. 郑州附近的地表径流,属于下列哪个流域?()
- A. 海河流域 B. 黄河流域 C. 淮河流域 D. 长江流域
11. 关于东南亚的叙述()
- A. 红河和湄南河三角洲是越南城市和人口密集的地区
- B. 老挝是东南亚唯一的内陆国,盛产柚木和紫檀
- C. 柬埔寨首都金边市北部,有世界闻名的吴哥古迹
- D. 稻米、天然橡胶、锡、柚木是泰国的四大物产
12. 有关欧洲农业生产的叙述()
- A. 前苏联的耕地主要集中在乌克兰和中亚北部
- B. 法国、荷兰、丹麦是商品率很高的农畜产品出口国
- C. 英国、德国和意大利的农业在国民经济中不占重要地位
- D. 葡萄、油橄榄、柑桔、大麦是地中海型农业的代表作物
13. 下列各组大洲中,都有北回归线穿过的是()
- A. 亚洲、北美洲、南美洲、大洋洲 B. 亚洲、非洲、北美洲、大洋洲
- C. 大洋洲、南美洲、非洲、亚洲 D. 大洋洲、非洲、北美洲、南美洲
14. 有关墨西哥经济特点的叙述()
- A. 白银和硫磺的储量居世界前列
- B. 是世界玉米的故乡,玉米产量居世界首位
- C. 石油工业是经济发展的支柱
- D. 农牧业在国民经济中占重要地位
15. 有关南美洲的叙述()
- A. 巴西、智利、阿根廷和委内瑞拉基本上形成了比较完整的工业体系
- B. 巴西与乌拉圭合作,兴建了世界最大的伊泰普水电站
- C. 智利位于环太平洋火山、地震带上,地热资源丰富
- D. 阿根廷的潘帕斯草原是世界小麦主要产区之一
16. 长江北岸支流由西至东顺序依次是()
- ①雅砻江 ②嘉陵江 ③汉水 ④岷江 ⑤大渡河
- A. ①⑤④②③ B. ①②⑤④③ C. ①④⑤②③ D. ①②③④⑤
17. 当 1992 年第 25 届奥运会举办地巴塞罗那为多雨季节时()
- A. 悉尼也正值多雨季节 B. 北太平洋和南太平洋等温线均向北凸
- C. 松花江河水上涨 D. 天山雪线降低
18. 来自太阳辐射的新能源有()
- A. 水力、石油 B. 风能、沼气 C. 核能、地热 D. 潮汐能、太阳能

19. 位于我国中部经济地带的商品粮基地有()
- A. 鄱阳湖平原 B. 成都平原 C. 太湖平原 D. 三江平原
20. 受非地带性干扰明显的地理环境是()
- A. 卡拉哈里沙漠 B. 巴塔哥尼亚沙漠
C. 卡拉库姆沙漠 D. 塔克拉玛干沙漠
21. 黄河中、下游地区盛产棉花的有利条件是()
- A. 该地区无霜期长、夏季气温高、积温量大、日照充足
B. 太阳辐射强,日照时间长,日温差大
C. 夏季高温多雨,秋季晴天多,土质疏松
D. 云量少、光照强、日温差大
22. 河南省邻省的简称为()
- A. 冀、鲁、苏、鄂、陕、晋 B. 冀、鲁、赣、皖、陕、晋
C. 冀、鲁、皖、鄂、陕、晋 D. 冀、鲁、湘、鄂、陕、晋
23. 秦岭——淮河一线的地理意义是()
- A. 我国的湿润地区和干旱地区的分界线
B. 农业复种指数的 200%和 150%的分界线
C. 我国的季风区和非季风区的分界线
D. 红壤和棕壤、褐色土的分界线
24. 下列工矿城市与铁路干线的关系是()
- A. 阳泉市位于石太线上 B. 冷水江市位于湘黔线上
C. 萍乡市位于皖赣线上 D. 六盘水市位于川黔线上
25. 长江三角洲与珠江三角洲相比较,它们主要的共同特点是()
- A. 都是我国对外开放地区,水、陆、空交通方便
B. 都是我国的鱼米之乡和桑蚕基地
C. 地势低平,由河流堆积而成
D. 工农业生产都很发达,矿产资源都很丰富

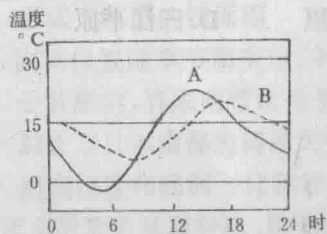
二、读图分析题

26. 读右面四幅地形剖面图,回答问题。



- (1) 写出图中山脉名称①_____山,②_____山,③_____山,④_____山,⑤_____山,⑥_____山。
- (2) 写出 A、B、C、D 所处国家:A _____,B _____,C _____,D _____。
- (3) 写出 A、B、C、D 所处气候类型:A _____,B _____,C _____,D _____。

27. 下图表示海陆表面上气温的变化,请根据图上内容回答:



- (1)该图表示气温的_____变化。
 (2)曲线A、B分别表示海陆气温变化情况,其中A表示_____,B表示_____。
 (3)比较海陆表面气温日变化的不同点:
 ①_____;
 ②_____。

28. 读下表,回答

		1月	2月
甲地	气温 °C	13.9	26.2
	降水 mm	113.0	0.0
乙地	气温 °C	23.4	13.1
	降水 mm	7.0	183.0

- (1)甲地属于_____气候类型,乙地属于_____气候类型。
 (2)乙地1月受_____控制,气候特点是_____;7月受_____影响,气候特点是_____。
 (3)甲地所属气候类型在北美洲分布在_____洋沿岸,该地属于_____农业区。

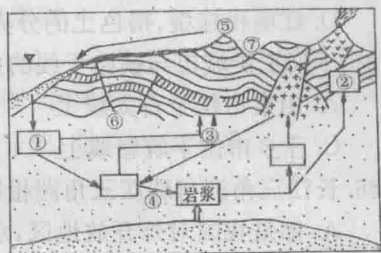
29. 读图完成下列要求

(1)图中数码代表的地理事物名称:

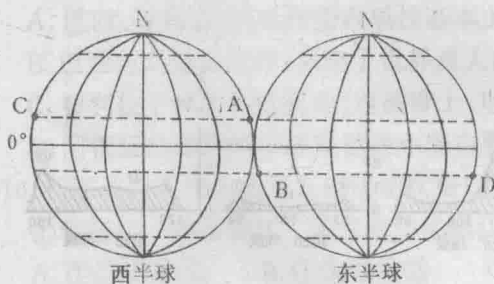
岩石①_____,②_____,地质作用,③_____,④_____,地质构造⑤_____,⑥_____。

(2)由早到晚排列煤层A、地质构造BC、岩体D的形成顺序:_____。

(3)分析⑦处地形及成因:_____。



30. 读下图回答问题



(1)有关图中A、B两点的正确叙述是()

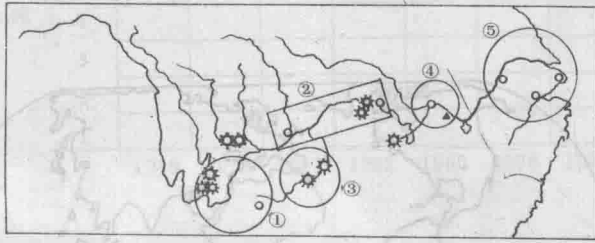
- ①A、B两点日出时刻有可能相同
 ②A、B两点自转线速度不可能相同
 ③A、B两点时刻可能不相同
 ④A、B两点的正午太阳高度不可能相同

(2)已知图上A点时间为1992年2月28日14点,那么C点的时间应是1992年___月___日___时。

(3)C点位于D点_____方向。

(4)在图上分别注明A、B两点的经度。

31. 读长江沿岸工业地带图,回答:



(1)图中代号代表的工业基地是：

- ①以_____和_____为中心的_____和_____工业基地；
- ②以_____和_____为中心的_____和_____工业基地；
- ③以_____水电站为中心的_____基地；
- ④以_____为中心的_____、_____等工业基地
- ⑤以_____为中心的沪、宁、杭综合性大型工业基地。

(2)代号①代表的工业基地发展的有利条件是_____。

(3)代号⑤代表的工业区主要特点是_____，不利因素是_____，今后发展的方针是_____。

32. 读下表回答问题

一些国家人均食物产量表

(单位：千克)

国家	粮食	肉	鱼	蛋	奶	糖
A	158	24.5	93.5	17.5	56	5.5
B	236	1.5	4	0.15	39	10.5
C	334	51.5	28	15	283	20
D	885	93.5	14.5	15	596.5	66.5

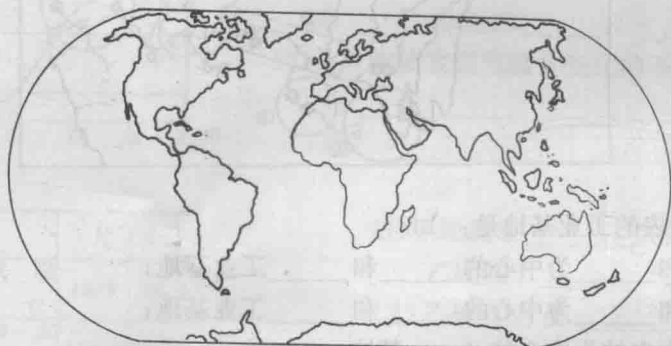
(1)表中四个国家有英国、法国、日本、印度，其中 A 是_____、B 是_____、C 是_____、D 是_____。

(2)C 国与 D 国相比，为什么人均粮食少，而肉、蛋、奶却相差不大？

(3)A 国与 B 国相比，为什么人均粮食少得多？A 国人均食品中，什么最占优势？为什么？

(4)B 国土地肥沃，为什么人均粮食较少？

33. 读图、填图填表回答



(1) 把下列地理名称填入表内：

- ① 休斯敦 ② 大庆 ③ 金昌 ④ 阿伯丁 ⑤ 硅谷 ⑥ 克里沃罗格—顿巴斯
⑦ 塔兰托 ⑧ 贵阳 ⑨ 宝山

城市或地区	工业布局特点
石油工业	
石油化工和航天研究中心	
炼铝工业	
有色金属工业	
	煤铁复合体型
	临海型
	临空型

(2) 把上列地名中的①、④、⑤、⑦填入图中适当位置。

(3) 在图中画出四条通过马六甲海峡向西航行的航线：

第一条通往：_____。

第二条通往：_____。

第三条通往：_____。

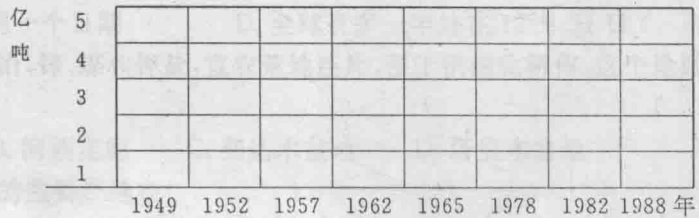
第四条通往：_____。

34. 绘图并回答下列关于我国农业生产的几个问题

(1) 根据下表数据在图框中绘出我国从 1949~1988 年粮食产量变化折线。

年	1949	1952	1957	1962	1965	1978	1982	1988
产量(亿吨)	1.15	1.65	1.95	1.6	1.95	3.1	3.6	4

(2)从图中可以看出我国粮食产量在1978年以后增长速度明显加快,其主要原因是_____。



(3)建国后我国农业所取得的巨大成就除表中所列可代表农业生产大大增长外,还突出表现在 ①_____, ②_____。

(4)今后若干年我国人均粮食占有量要想有较大增长,主要应采取()

- ①开垦荒地,扩大耕地面积,多种粮食作物
- ②实行计划生育,控制人口数量
- ③发展现代工业,出口创汇,进口粮食
- ④实行科学种田,提高粮食单位面积产量

35. 简答有关人口问题

(1)近几年来亚、非、拉许多发展中国家人口增长很快的主要原因是:

_____。

(2)人是生产者,也是消费者,人口的发展要同_____发展相适应,_____利用和_____保护相协调。

(3)人口的发展受社会____、_____的制约,同时它又对社会发展起_____或_____的作用。

(4)衡量一个国家,一个地区人口分布是否合理,人口密度是否适当,应该看在一定社会历史时期,一定生产力条件下,_____资源和_____资源的结合和利用程度。

(5)世界上各国内部移民的主要原因是_____。

美、日、德国内人口迁移各自特点是:

美国_____;

日本_____;

德国_____。



综合练习(二)

一、选择题(下列各题的选项中,有一个或一个以上是正确的,请将正确答案的字母填在题后括号内)

- 云贵高原的地形特征是()
 - 雪山连绵,冰川广布
 - 风蚀风积地貌显著
 - 千沟万壑,地表破碎
 - 岩溶地貌十分发育
- 下列现象属侵蚀作用的是()
 - 风蚀蘑菇
 - 喀斯特地貌
 - 角峰和U形谷
 - 河流三角洲
- 世界水稻生产主要分布在()
 - 热带雨林区
 - 热带和亚热带季风区
 - 亚洲南部和东部
 - 美国和加拿大
- 关于天体的叙述()
 - 恒星都在不停地运动和变化
 - 北极星属大熊座
 - 离太阳最近的行星是金星
 - 太阳系的九大行星都有卫星绕转
- 关于地球公转的叙述()
 - 地球公转的方向与自转的方向相反
 - 近日点时公转速度较快
 - 远日点时罗马正值多雨季节
 - 远日点时北极圈以北有极昼现象
- 唐山距天津 105 公里,唐山地震时两地震级和烈度的正确叙述是()
 - 震级和烈度相同
 - 唐山震级和烈度比天津大
 - 烈度相同震级唐山比天津大
 - 震级相同,烈度唐山比天津大
- 下列湖泊中,因外力作用形成的是()
 - 北美五大湖
 - 我国东北的五大莲池
 - 非洲的坦噶尼喀湖
 - 我国的太湖
- 当北京时间为元月一日 7 时整时,下列叙述正确是()
 - 北京与伦敦同一日期
 - 30°E 和 180°E 为两个期分界线

C. 莫斯科和惠灵顿同一个日期

D. 全球有多一半处在 12 月 31 日

9. 我国某地盛产石油、铅、锌、煤和钾盐,宜农荒地连片,便于机械化耕作,这个地区是

A. 准噶尔盆地

B. 河西走廊

C. 柴达木盆地

D. 塔里木盆地

10. 我国优良畜种滩羊的主要产地在()

A. 呼伦贝尔

B. 贺兰山区

C. 河西走廊

D. 天山牧区

11. 形成地形雨、锋面雨和对流雨的共同必要条件是()

A. 空气中有足够的水汽

B. 空气中有足够的凝结核

C. 空气的水平运动

D. 导致空气作上升运动的力

12. 我国以擅长种水稻著称的少数民族是()

A. 赫哲族

B. 哈萨克族

C. 朝鲜族

D. 达斡尔族

13. 当前世界上开发利用矿产资源的趋势是()

A. 地壳深层矿产的开发利用日益加强

B. 可利用的矿产资源品种越来越少

C. 对矿产的品位要求日益降低

D. 开发利用海底矿产的规模日益扩大

14. 一般地说,某地区与同纬度邻近地区比较,若等温线()

A. 向低纬凸出,则气温较高

B. 向高纬凸出,则气温较高

C. 向南凸出,则气温较高

D. 向北凸出,则气温较高

15. 一艘航行于太平洋的船,从 12 月 30 日 12 时(区时)起,经过 5 分钟,越过了 180° 经线,这时其所在地点的区时可能是()

A. 12 月 29 日 12 时 5 分

B. 12 月 30 日 11 时 55 分

C. 12 月 30 日 12 时 5 分

D. 12 月 31 日 12 时 5 分

16. 目前世界能源的消费构成按比重由大到小排列依次为()

A. 煤、石油、天然气、水力和原子能

B. 石油、煤、水力和原子能、天然气

C. 水力和原子能、石油、煤、天然气

D. 石油、煤、天然气、水力和原子能

17. “八五”期间续建和新建的下列煤矿按自南而北排列的顺序,正确的是()

A. 太原、阳泉、平顶山、阜新

B. 准噶尔、元宝山、霍林河、伊敏河

C. 淮南、兖州、铁法、双鸭山

D. 大同、平朔、黄陵、灵武

18. 下列四组国家中,每个国家的东北部都有丰富铁矿资源的是()

A. 中国、美国、俄罗斯、法国

B. 中国、印度、美国、巴西

C. 中国、美国、印度、法国

D. 加拿大、美国、澳大利亚、瑞典

19. 根据“因地制宜”的方针,在下列地区应种植的农作物,搭配正确的一组是()

- A. 山东半岛:甘薯、花生、亚麻
 B. 四川盆地:甘蔗、水稻、甜菜
 C. 松嫩平原:春小麦、甜菜、大豆
 D. 江汉平原:水稻、油菜、棉花
20. 深秋至第二年早春,霜冻多出现在晴朗的夜间,这主要是因为()
 A. 晴天,地面辐射增强
 B. 晴天,大气辐射增强
 C. 晴天,大气逆辐射增强
 D. 晴天,大气逆辐射减弱
21. 某人的左右两侧都是山顶,前后都是坡度较陡,切割很深的大沟谷,此人所处地形部位是()
 A. 山谷 B. 鞍部 C. 山脊 D. 盆地
22. 某船上有人面对北方,北极星出现在地平线上,此时他的左边是东半球,右边是西半球,此刻船的地理位置()
 A. 0° 经线与赤道的交点 B. 20°N 和 60°E 的交点
 C. 160°E 与赤道的交点 D. 180°W 与 30°N 的交点
23. 我国南极中山站挂的五星红旗常年是()
 A. 向东飘扬 B. 向西飘扬 C. 向南飘扬 D. 向北飘扬
24. 在某段公路建设中,先后发现了磁铁矿—三叶虫—恐龙化石—三叶虫化石—磁铁矿,该地的地质构造是()
 A. 地垒 B. 地堑 C. 背斜 D. 向斜
25. 近年来我国又被纳入世界生物圈保护区网或世界著名文化遗产的有()
 A. 山东泰山 B. 鸟岛 C. 北京颐和园 D. 湖北神农架

二. 读图分析题

26. 读 1991 年长江中下游梅雨期主要大气环流形势示意图,回答问题

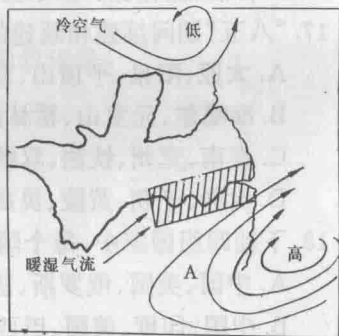
(1) 江淮地区的梅雨天气是_____锋造成的,该锋面是由_____气团和_____气团(均按生成源地分)交锋而成。

(2) 正常年份,雨带大约从_____月末到达此地区,_____月初结束,在江淮地区摆动_____月左右。

(3) 1991 年该地区出现特大洪涝灾害的气候原因主要是_____。

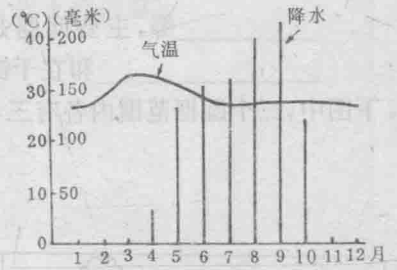
(4) 图中此时间 A 地区和天气特点为_____,其成因是_____。

(5) 7 月中旬以后江淮地区才出现晴朗高温天气,这种天气现象称为_____,这时我国雨带位置大致推移到_____地区。

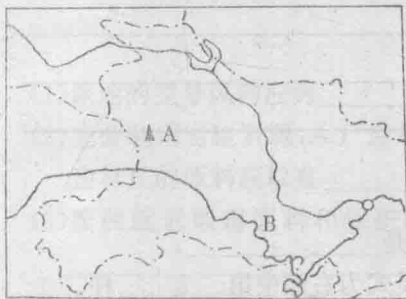


27. 读图, 填空

- (1) 图中气候图表所代表的气候类型是 _____
 _____, 该气候类型条件下的典型植被
 是 _____。
- (2) 世界上该种气候分布面积最大的大洲是 _____
 _____, 其次是 _____。
- (3) 在该种气候和植被条件下, 适宜发展的农业部门是 _____。世界上处于该种自然条
 件下, 该种农业部门最发达的国家是 _____。



28. 读图回答



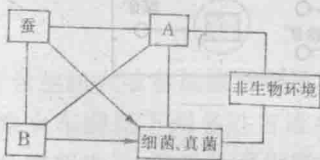
- (1) 计划兴建的大型水利工程大坝拟建在 _____ 峡中的
 _____, 建设该项工程的重大意义是:

- ① _____
- ② _____
- ③ _____

- (2) A 处参加了联合国“人与生物圈”自然保护区网的自然
 保护区是 _____, 主要保护对象
 是 _____ 等珍贵动植物。

- (3) B 处河道的特点是 _____。

29. 下图是桑基鱼塘生态系统的物质循环示意图, 分析后, 完成下列要求:

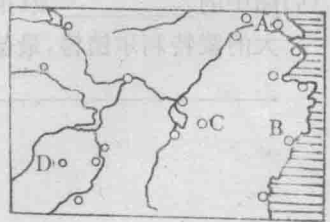


- (1) 在该生态系统的食物链中,
 A 为 _____, B 为 _____。
- (2) 在图中的线段上标绘出箭头, 表示营养物质的流动
 方向。
- (3) 在该生态系统中, 太阳能是通过 _____ 进入
 生态系统的, 而维持生物生命所需的水分和营养元
 素是以 _____ 的形式被桑树从周围空气和
 土壤中吸收的。

- (4) 从生态平衡的角度来看, 该生态系统的变化发展属 _____ 循环, 我国发展这种生态农
 业最具优势的地区是 _____。

30. 读图回答

- (1) 图中开放城市名称:
 A 是 _____, B 是 _____。
- 著名矿产地名称:
 C 是 _____, D 是 _____。



- (2) 长江中下游在利用改造方面主要优势是 _____。