

超值全彩
白金版
29.80

易经

的智慧

□青石 主编



中國華僑出版社

◎ 品读中国国学 汲取无穷智慧 ◎

易经的智慧

火星

青石 主编

(二、七月)

木星

(三、八月)

金星

(四、九月)



中国华侨出版社

图书在版编目(CIP)数据

易经的智慧 / 青石主编. —北京: 中国华侨出版社, 2015.3

ISBN 978-7-5113-5255-2

I.①易… II.①青… III.①《周易》—研究 IV.①B221.5

中国版本图书馆CIP数据核字(2015)第044758号

易经的智慧

主 编: 青 石

出 版 人: 方 鸣

责任编辑: 文 涛

封面设计: 王明贵

文字编辑: 李翠香

美术编辑: 潘 松

经 销: 新华书店

开 本: 720mm × 1020mm 1/16 印张: 26 字数: 600千字

印 刷: 北京鑫海达印刷有限公司

版 次: 2015年6月第1版 2015年6月第1次印刷

书 号: ISBN 978-7-5113-5255-2

定 价: 29.80元

中国华侨出版社 北京市朝阳区静安里26号通成达大厦三层 邮编: 100028

法律顾问: 陈鹰律师事务所

发行部: (010) 58815874 传 真: (010) 58815857

网 址: www.oveaschin.com

E-mail: oveaschin@sina.com

如果发现印装质量问题, 影响阅读, 请与印刷厂联系调换。



前言

《易经》原是上古卜筮之著述，商、周之际，经过文王的整理，将它引入了“天人之际”的学术领域，后经过孔子的传述，又加上历代众多学者的精心研究，成为中国人文文化的基础，对儒、道、墨和诸子百家的思想都有较大的影响。我国著名哲学家冯友兰教授曾说：“《周易》是宇宙代数学。”被誉为“中国脊梁”的梁漱溟教授说：“《周易》是中华民族的文化瑰宝。”张岱年教授曾说：“《周易》是中华民族传统文化的最高典籍。”季羨林教授说：“《周易》是中华民族文化之源。”

《易经》是我国现存最早的哲学著作，在中华文化史上占有极其重要的地位，儒家尊之为“群经之首”，道家崇之为“三玄之一”。它仰观天文，俯察地理，中通万物之情；究天人之际，探索自然、人生易变的法则；不但启示事物发生的微妙契机，并且指引趋吉避凶；运用哲学的智慧，积极地指示人们采取正确的措施。其玄思宇宙的深奥哲学和象数图式，在世界文化史上也是独树一帜的，令古今中外无数思想家、政治家、科学家为之倾倒。从古至今，很多人通过研读《易经》获得成功的智慧和方法：德国哲学家莱布尼茨受到《易经》的启示，破译了二进制的奥秘，研制成功了手摇计算器；丰田、三星的创始人也是通过《易经》受到启发，成就了大事业；而诺贝尔物理学奖获得者、丹麦人内尔斯·玻尔，因其对世界物理学的杰出贡献，被他的国家授予爵士徽章时，他选择了《易经》中阴阳太极图案作为整个徽章的标志。

《易经》既是一部古老的智慧书，也是一部现实生活的指导书。从《周易》中，哲学家看到辩证思维，史学家看到历史兴衰，政治家看到治世方略，军事家可参悟兵法，企业家可从中找到经营之道，管理者可从中领悟到管理秘诀，同样，芸芸众生也可将其视为为人处世、提高修养的不二法宝。

本书的目的正在于解析《易经》的智慧对人们在当今社会成就人生的重要意义。为了帮助读者更好地理解《易经》，掌握其所蕴含的人生智慧，编者从《易经》六十四卦的本意出发，以生动的事例和精到的点评对《易经》中有关如何修身养性、为人处世、齐家立业等方面的思想做了深入浅出的阐释，把《易经》的智慧导入现代社会的生活情境中，帮助读者更透彻地领悟《易经》，用《易经》的智慧成就事业和人生。

为了方便读者阅读，本书增设了相关的辅助性栏目：译文，在尊重原文的基础上对每一句进行讲解，扫除阅读障碍；智慧解读，将每一爻的主题思想、所蕴含的人生成功智慧予以解析，使读者深入体味其内涵；要诀，提炼出精到的为人处世原则；例解，通过具有启迪性的事例来说明每一爻所蕴含的哲理，指导人们找到获得成功的捷径。这些内容，或纵向深入，或横向延展，帮助读者快速领略人生智慧，不断地超越自我，走向更加广阔的成功之路。



目录

乾卦第一——自强不息·····	1
坤卦第二——厚德载物·····	8
屯卦第三——艰难困苦育新生·····	15
蒙卦第四——以学愈愚人才兴·····	21
需卦第五——揣时度力待时动·····	27
讼卦第六——蚁斗蜗争是非留·····	33
师卦第七——顿纲振纪重法度·····	40
比卦第八——端本正源川归海·····	46
小畜卦第九——戮力齐心谋大道·····	52
履卦第十——正己守道无忧惧·····	59
泰卦第十一——权时制宜知进退·····	65
否卦第十二——志洁行芳黑白明·····	72
同人卦第十三——求同存异休戚共·····	78





大有卦第十四——论富有之道·····	85
谦卦第十五——谦虚是美德·····	90
豫卦第十六——生于忧患，死于安乐·····	96
随卦第十七——交际的艺术·····	102
蛊卦第十八——革清弊政·····	108
临卦第十九——领导的艺术·····	114
观卦第二十——明察秋毫·····	120
噬嗑卦第二十一——执法必严·····	126
贲卦第二十二——外表与心灵·····	132
剥卦第二十三——斗争的策略·····	137
复卦第二十四——善于改过自新·····	144
无妄卦第二十五——行动须谨慎·····	150
大畜卦第二十六——注重才德的修养·····	156
颐卦第二十七——修身养性得长生·····	163
大过卦第二十八——以柔济刚·····	169
坎卦第二十九——排难脱险·····	175
离卦第三十——相依共存·····	181
咸卦第三十一——情感交流的重要性·····	188
恒卦第三十二——人贵有恒心·····	194
遁卦第三十三——及时退却安身心·····	200

大壮卦第三十四——积蓄力量待奋发·····	206
晋卦第三十五——德勤诚欲求上进·····	212
明夷卦第三十六——百折不挠守纯正·····	218
家人卦第三十七——团结守规日太平·····	224
睽卦第三十八——全面灵活定成功·····	231
蹇卦第三十九——休养生息解困境·····	237
解卦第四十——伺机而动化矛盾·····	244
损卦第四十一——有舍有得赢人心·····	251
益卦第四十二——不计小利成大事·····	257
夬卦第四十三——刚柔相济得太平·····	264
姤卦第四十四——防微杜渐免祸害·····	270
萃卦第四十五——德行兼备聚人心·····	277
升卦第四十六——顺势而升成大器·····	283
困卦第四十七——身陷困境不屈服·····	289
井卦第四十八——提高自我修养·····	295
革卦第四十九——审时度势除旧弊·····	301
鼎卦第五十——鼎力更新隆运昌·····	307
震卦第五十一——雷震压惊贵内省·····	313
艮卦第五十二——审时度势定进退·····	319
渐卦第五十三——循序渐进终成事·····	325
归妹卦第五十四——依礼行事终无忧·····	331



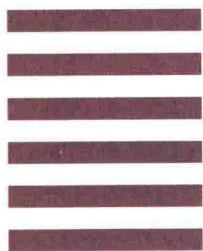
丰卦第五十五——丰盛不蔽光明行·····	337
旅卦第五十六——人生旅途道为先·····	344
巽卦第五十七——逊顺容人成大器·····	350
兑卦第五十八——和悦处世心态正·····	356
涣卦第五十九——临灾逢变创新天·····	362
节卦第六十——适可而止知节制·····	368
中孚卦第六十一——讲诚信，善待人·····	374
小过卦第六十二——小过无妨多通变·····	380
既济卦第六十三——功成名就须谨慎·····	386
未济卦第六十四——变易无穷向前行·····	392
附录：学习《周易》的门径·····	397





乾卦第一

——自强不息



(乾下 乾上)

乾，元亨，利贞。

《彖》曰：大哉乾元！万物资始，乃统天。云行雨施，品物流形。大明终始，六位时成。时乘六龙以御天。乾道变化，各正性命。保合太和，乃利贞。首出庶物，万国咸宁。

《象》曰：天行健，君子以自强不息。

译 乾卦象征天，元始，亨通，和谐有利，贞正坚固。

◎《彖》解释道：伟大的乾元（开创万物的阳气），万物由你而生，都本于天。云气流行，雨水布施，众物周流而各自成形。阳光运行于终始，六爻得时而形成。依时乘驾六爻之阳气，以驾御天道。乾道在变化，万物各定其性命。保太和之气，才能有利于守持纯正。阳气周流不息，如冬尽春来，又重新萌生万物，万国皆得安宁。

◎《象》解释道：天道的运行刚劲强健，君子因此发愤图强而永不停息。

【智慧解读】

乾卦纯由阳爻组成，它的卦德是天，代表着天道。“乾”字帛书《易经》又作“健”，有刚健之义。因此，乾卦的主要内容就是讲刚健的天道，以及它所喻示的一种自强不息的精神。它同“易”的“变易”精神相贯穿。这一卦涵盖了天地运行、昼夜更迭、四时交替之道。它给予我们的启示在于，君子应该效法天象的健于运行，以坚韧的毅力，永不停息地奋发自强。



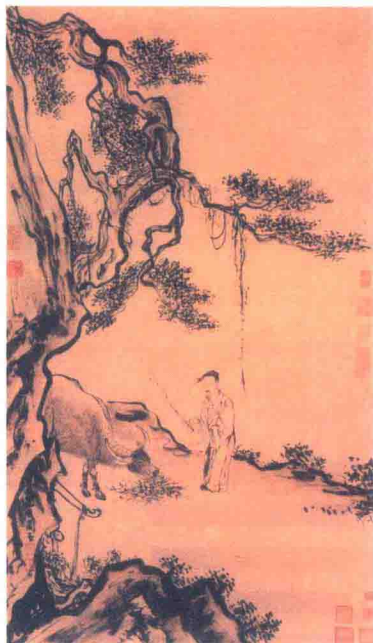
▲ 周文王姬昌像

周文王将八卦增演为六十四卦，对《周易》的发展作出了巨大贡献。

【要诀】坚忍不拔，自强不息。

【例解】

20世纪90年代，某位中专毕业生到微软求职。第一次面试的时候，他被刷下来了。但他并没有立即离开，而是问考官自己需要加强哪些方面的能力。第二次面试的时候，虽然他比第一次有了进步，但同样被刷了下来，他也同样询问了自己的不足。就这样，经过多次面试、多次的自我提升，他终于被微软录用。考官的评价是：虽然这个年轻人在专业水平上有所欠缺，但他强烈的求知欲和不断提升自己的行为，完全可以进微软。



▲ 宁戚饭牛图

初九，潜龙，勿用。



《象》曰：潜龙勿用，阳在下也。

译 初九，龙在潜伏之中，不能轻举妄动。

◎《象》解释道：龙在潜伏之中，不能轻举妄动，是因为“初九”虽然是阳爻，但它在最下面。

【智慧解读】

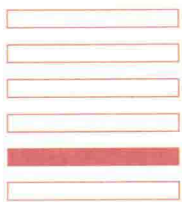
“初九”以阳爻居最下位，象征阳气初生而潜藏在地下。而下位龙的形象的最大特点是变化多端，可大可小，可升可隐，因此很适合作为本爻的喻象。此爻的关键是“潜”和“勿用”。就其表象来说，现在是潜伏期，时机还没有成熟；就其对策来说，就是不能妄动。要注意的是，这里的“潜”和“勿用”并不是意味着什么也不做，而是要暗中积蓄力量，用一时的隐忍，换取进一步发展的空间和时间。“潜”是为了飞，“勿用”是为了大用。

【要诀】戒急用忍，韬光养晦，暗中发展，以图大用。

【例解】

当初，日本黑白电视机发展进入鼎盛时期时，许多厂家纷纷投入生产，但松下公司没有盲动，而是积极筹备，等待时机。他们先是组织科研人员对刚出厂的各种品牌的电视机进行剖析，收集市场反馈信息，加以改进与完善。接着，他们投资兴建新厂，翻新生产流水线，投资培训员工，提高整体实力；同时还利用多种方法，千方百计地利用各种渠道搞活动，密切注视各电视机生产厂家的动向。这些准备工作为松下的发展打下了坚实的基础，后来，他们研制生产出更适合消费者需求的新机型，一举在电视机市场中占据了主导地位。

九二，见龙在田，利见大人。



《象》曰：见龙在田，德施普也。

译 九二，龙出现在田野里，有利于去拜见有道德有作为的人。

◎《象》解释道：龙出现在田野里，要普降恩泽（因此这时候见它很有利）。

【智慧解读】

“九二”是乾卦的第二爻，在下卦中央，因而“得中”，地位有利。这象征“初九”潜藏的龙，已经上升，此时已出现在田野之中。“九二”阳爻得中，就像刚健而具有中庸德行的伟大人物，已经由隐忍而出现，必将有所作为。筮遇此爻，即将显达，故曰“见龙在田，利见大人”。这是崭露头角的象征，因此要抓住这一机会，利用有道德有作为的人。有时候机遇的作用要大过能力，有人才高八斗，却无人赏识；有人才能平庸，但机会赶得好，最终大有作为，因此对机遇的把握很重要。但是要注意，此时只是处于开始发展的阶段，实力比较弱，还没站稳脚。过分的张扬，可能招致不必要的麻烦，影响大好前程。

【要诀】 冷静思考，抓住机会。

【例解】

有一家公司招聘部门主管，进入最后面试的是3位非常优秀的青年。总经理决定亲自主持，他一句话也没说，只递出了写有地址的信封，地址是本市一个偏僻的街道，然后挥挥手示意他们可以走了。第一个人看了看地址，便匆匆奔向信封上所写的地点。第二个人也一样，最后他们都没有被录用。第三个人拿到信封后，觉得这个信封很奇怪，他没有急着出去送信，而是冷静地思考了一会儿，打开封口，发现里面有一张纸条，上面写着：恭喜你，你被公司录取了！第三位青年的成功，是因为他在机会来临时异常冷静，最终紧紧地抓住了机会。

九三，君子终日乾乾，夕惕若，厉无咎。



《象》曰：终日乾乾，反复道也。

译 九三，君子终日勤奋不懈，到了晚上要戒惧反思。这样，即使有了危险，也不会带来灾祸。

◎《象》解释道：终日勤奋不懈，也就是反复行道。

【智慧解读】

“九三”在奇数阳位，已至下卦上位，过分刚正，反而危险。好比有才能的君子一旦受到关注，反而处在危险的地位。此时须谨慎警惕，虽处险境，亦可无咎。在人生的旅途中，只有时时刻刻都谨慎行事，才能避免灾祸。因此，不能因为有了小的成就沾沾自喜、目中无人。平时行事的时候，不能无所顾忌、肆意妄为。事实上，事过之后，你就会知道曾经的成就是多么微不足道，而自己又是多么的鼠目寸光。

【要诀】勤奋不懈，戒惧反思。

【例解】

金日磾是西汉时期著名的大臣，他本是匈奴贵族，被俘后降汉。他与霍光皆为汉武帝的托孤大臣，权倾一时。但他恃宠不骄、进退有度、御家得法。有一次，金日磾发现自己的儿子备受皇帝恩宠，以至于公然调戏宫女。他断然将自己的儿子处死，皇帝阻拦也不听。这是因为他认识到自己位高权重，容易受到攻击，其子凭借皇帝的宠爱胡作非为，终将酿成大祸。后来，霍光纵容家奴行凶，最终成为众矢之的，下场悲惨，而金日磾却受到皇帝的信任，恩宠不衰。正是因为他谦虚谨慎，才避免了杀身之祸。



▲ 霍光像

九四，或跃在渊，无咎。



《象》曰：或跃在渊，进无咎也。

译 九四，龙或者在深潭中或者腾跃上进，没有灾祸。

◎《象》解释道：龙在深潭中或者腾跃上进或者退处在渊，审时前进自然没有灾祸。

【智慧解读】

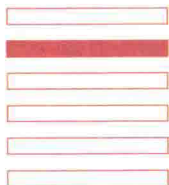
“九四”阳爻而居阴位，缺乏安定而进退未定，只要把握最有利的时机，进或退便不会有危险。故曰“或跃在渊，无咎”。此爻喻应认清形势，妥善把握时机。这个时候，处于比较有利的境地，各方面的条件都将要成熟，没有太多的牵绊，因此十分有利。但要注意，九四虽已进入上卦，但又居于上卦之下，若处理不妥，往往导致下受抵、上遭压，所以龙欲飞但要审时度势，待机奋进。

【要诀】高瞻远瞩，审时前进。

【例解】

福建驰名股份有限公司是一家私营企业，其投资资金全部是个人所承担，但他们却做出了一件令人为之震惊的事：集资 2.3 亿元独自修建了泉州大桥，开创了私人企业承办大型交通设施的先河。此举风险很大，颇受质疑，然而事实证明，他们的投资是极其英明的。现在大桥收费站每天收费七八万元，除偿还利息还略有剩余。他们还趁热打铁，计划在大桥两边投资开发房地产，兴建加油站，发展服务业。这样，在国家授予的大桥 30 年的收费期限内，他们不但能收回投资，而且会有大量收入。驰名股份有限公司由此取得了令人瞩目的成就。

九五，飞龙在天，利见大人。



《象》曰：飞龙在天，大人造也。

译 九五，龙飞腾在天空中，有利于出现德高势隆的大人物。

◎《象》解释道：龙飞腾在天空中，德高势隆的大人物必有所作为。

【智慧解读】

“九”是阳数的最高位，“五”是阳数的最中位，因此，“九五”在所有卦里都是最吉之爻，被称为“君位”，皇帝通称“九五之尊”就是这个道理。此时正处于最风光最红火的阶段，是最佳时刻，事事顺心，无往不利，因此机不可失，失不再来，一定要好好把握。这一爻是上上签，也就代表着成功，因此，可以大胆地去做。

【要诀】狂飙突进，腾云而上。

【例解】

朱元璋是明朝的开国皇帝，是中国历史上唯一一个出身卑微的皇帝。他曾经因饥荒到皇觉寺当过和尚，后来见天下大乱，机会难得，遂决定去投奔濠州郭子兴的起义军。郭子兴非常喜欢他，他也受到了重用。从此，他如鱼得水屡立战功。朱元璋随着个人成长而不断调整思想，树立了远大的理想，使得他在那个战乱的年代中脱颖而出



▲ 元末农民起义示意图

出，成就了霸业。

上九，亢龙有悔。

《象》曰：亢龙有悔，盈不可久也。

译 上九，龙飞到了极高之处，有了悔意。

◎《象》解释道：龙飞到了极高之处，有了悔意，这是因为水满则溢，不能持久。

【智慧解读】

“上九”之位是最高位，但同时它也是最末位，阳气到了极致，必将消泻，而阴气则会相应地增强。龙飞到最高处，自然是不能更进一步了，已经无处可去，肯定会心生悔意。这也就是我们常说的“水满则溢，月满则亏”的道理。事业发展到顶峰的时候，也就是开始衰退的时候；世界上最伟大的人，也是最孤独的人。登山的时候有“山到绝顶我为峰”的豪情，但相信没有人能够永远站在山顶上，他必然会踏上下山的路。因此，顶峰也就意味着衰退，成熟也预示着腐烂。在这个时候，不能被胜利冲昏头脑，要么功成身退，要么继续努力。“晴带雨伞，饱带干粮”是金科玉律。

【要诀】头脑清醒，居安思危。

【例解】

唐玄宗李隆基是中国历史上一位很有作为和气魄的皇帝。在他统治期间，出现了最为鼎盛的时期——开元盛世。当时民心安定，国力强盛。后来，唐玄宗宠爱杨玉环。自此唐玄宗昼夜笙歌伴舞，把江山社稷抛至九霄云外。结果是藩镇割据，局面失控，先是安禄山、安庆绪造反，后又有史思明造反。中原大地战争不断，藩镇叛乱使强盛的唐朝自此走向了衰退的下坡路。如果唐玄宗在鼎盛时期能够保持头脑清醒、居安思危的话，结局何至于此。



▲明皇幸蜀图 唐 李昭道

此图描绘唐玄宗为避安史之乱而行于蜀中的情景。

用九，见群龙无首，吉。



《象》曰：用九，天德不可为首也。

译 用九，群龙出现，没有首领，吉利。

◎《象》解释道：各秉天德，不自居首领。

【智慧解读】

“用九”的意思就是通九，谓乾卦之六爻皆九。依古筮法，遇到六爻皆九的情况，就以“用九”爻辞断事。群龙无首，就是说，群龙同时出现在天空中，但都不以首领自居，比喻众人都得志，齐心协力，所以很吉利。在现实生活中，每个人都有自己的长处，都可以贡献自己的一份力，众人拾柴火焰高，团结起来的力量是巨大的。

【要诀】群策群力，人尽其才。

【例解】

《水浒传》中的宋江，就善于运用每一个人的长处。他要请金枪将徐宁，并没有像刘备那样三顾茅庐，而是派石秀和时迁两人去，利用时迁“鼓上蚤”的梁上功夫，偷取徐宁珍视如命的传家宝——金丝皮甲，激诱徐宁来到梁山入伙，大破铁甲连环马。宋江作为头领让每个人都发挥自己的专长，大胆起用众人讥讽的“鼓上蚤”时迁。这样一来，宋江不必事必躬亲，而时迁又因得到立功机会而乐此不疲，尽心尽力。最后，事情也圆满完成。这就是群策群力、人尽其才的作用。



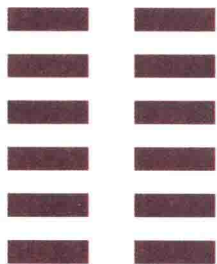
▲ 三打祝家庄 清

此为清代后期苏州年画，图中人物形象鲜明，把梁山泊好汉与祝家庄地主豪强激战的场面生动地描绘了出来，足见水浒故事在民间流传甚广。



坤卦第二

——厚德载物



(坤下 坤上)

坤，元亨，利牝马之贞。君子有攸往，先迷，后得主，利。西南得朋，东北丧朋。安贞吉。

《象》曰：至哉坤元！万物资生，乃顺承天，坤厚载物，德合无疆。含弘光大，品物咸亨。牝马地类，行地无疆，柔顺利贞。君子攸行，先迷失道，后顺得常。西南得朋，乃与类行；东北丧朋，乃终有庆。安贞之吉，应地无疆。

《象》曰：地势坤，君子以厚德载物。

译 坤卦象征地，元始，亨通，利于像雌马一样守持正固。君子有所行，要是抢先居首必然入歧途，若随从人后，就会有人做主，必得利益。注西南走会得到朋友，注东北走会失去朋友，这时安于坚持正道则吉。

◎《象》解释道：坤元（配合天开创万物的大地）真伟大，万物因它而生，故顺承天道。坤用厚德载养万物，功在无疆。包含光大，众物皆得通顺。母马是地上的动物，奔行于无边的大地，柔顺而宜于坚持正道，君子有所行，要是抢先居首必然会入歧途，若随从人后，就会有人做主，必得利益。西南得到朋友，是同类相聚而行；东北丧失朋友，但最终将有吉庆。安于坚持正道的吉利，正是迎合了无边的地德。

◎《象》解释道：坤象征着地势，君子以宽厚之德容载万物。

【智慧解读】

坤是“地”的意思，也有“顺”的意思。



▲ 伏羲八卦图