

吉林市民族民间器乐曲集成



吉 林 市
民族民间器乐曲
集 成

吉林市文化局

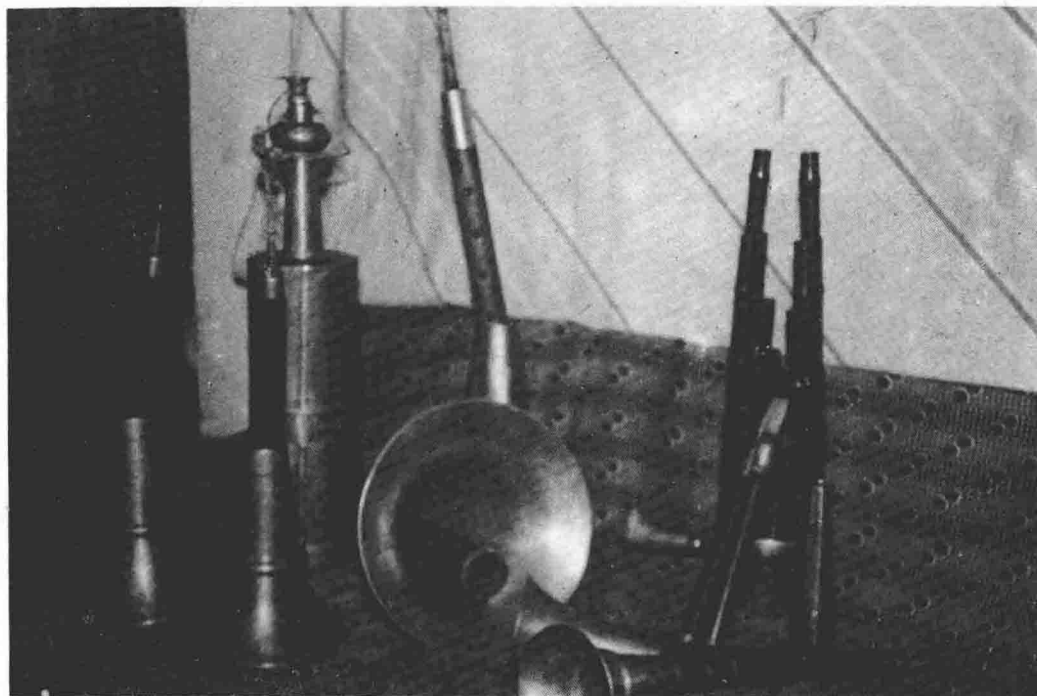
主 编:李玉复 赵廷贵

副主编:刘 汉 王 娜 王景堂

责任编辑:孙国选

校 对:王景堂

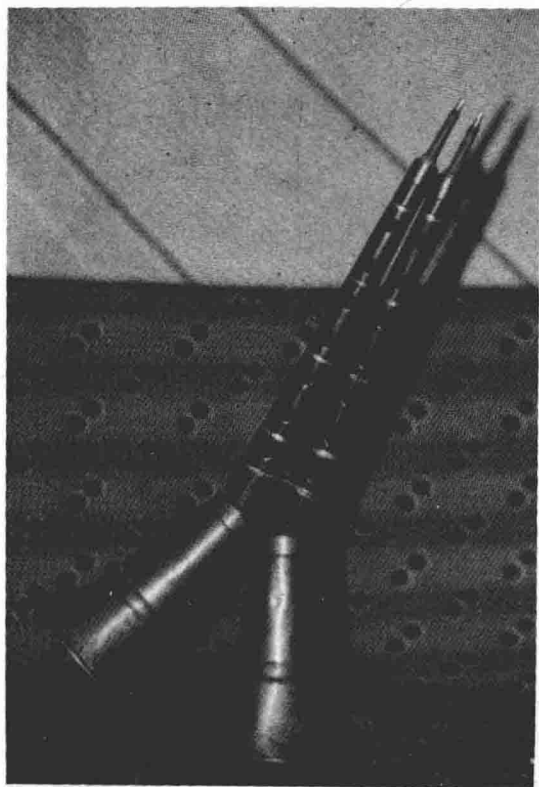
封面题字:邹吉太



▲管乐器前排左起：小唢呐、中唢呐、双唢呐、管，后排左起：大号、大唢呐，笙。

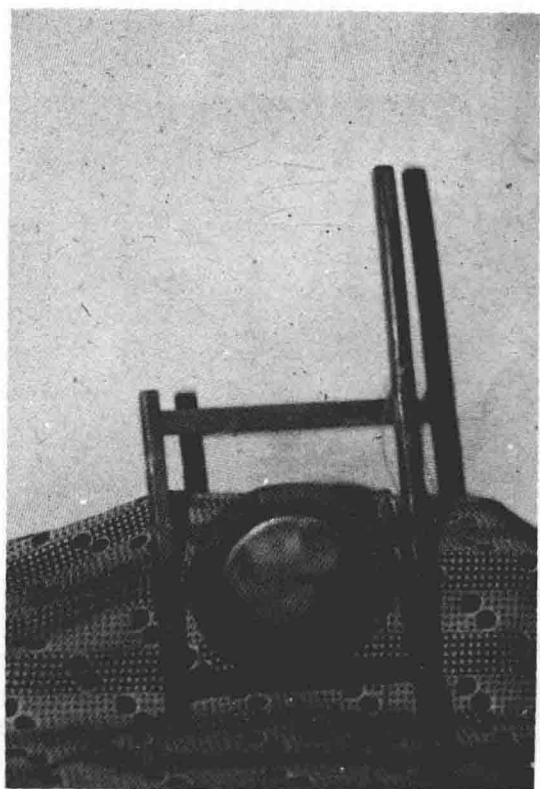


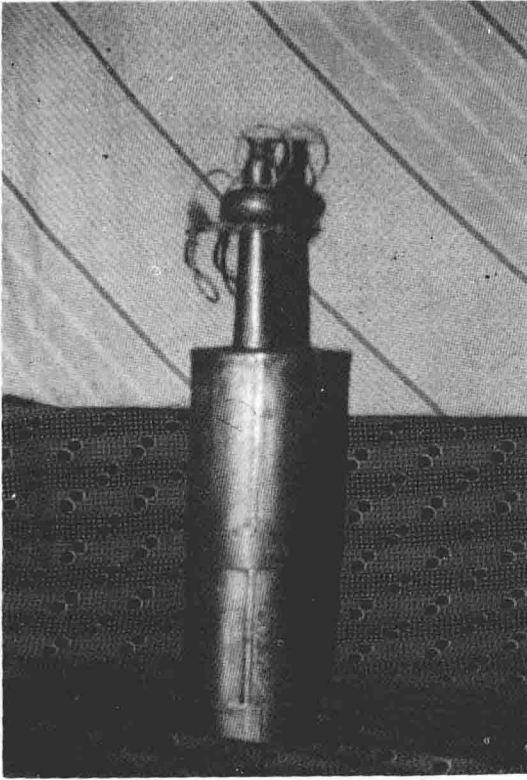
▲打击乐器 前排左起：铙钹、小锣、镲，后排左起，堂鼓、大锣。



◀
双唢呐

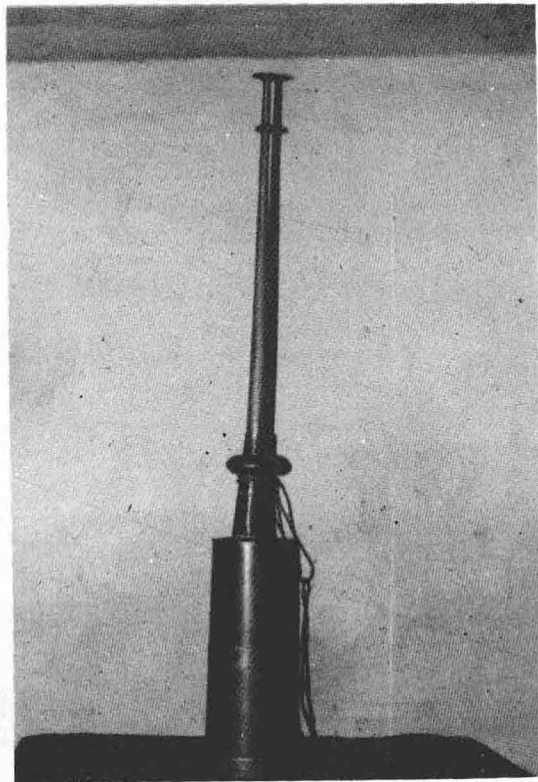
▶
铃
子





◀ 大号(音筒缩回的形状)

(以下照片由王景璋 赵伯阳 摄)



▶ 大号(音筒伸展的形状)



王子生(右二)徐凤祥(右一)
演奏笙管曲《苏武》。



艺人徐凤祥夫妇演奏笙管
曲《苏武》。

(王娜 摄)



市朝鲜族艺术馆金成日的洞
箫独奏。(以上照片除署名者外均为
张吉生摄)

吉林市民族民间器乐艺人献艺会

◀一九八六年十月，吉林市民族民间器乐艺人献艺会演出实况。



▶老艺人易万友(右一)谭吉庆(中)在演奏唢呐牌子曲《鸪鸪》。



▶易万友老艺人在演奏《小二番》。(张吉生摄)





舒兰县老艺人张芝(中)
张俊(右)在演奏唢呐曲《苦伶
丁》



永吉县艺人李文用鼻子
吹奏唢呐曲《万年欢》。

吉林市雅乐团座谈会



▲1990年6月,由吉林市文化局召开的雅乐团座谈会。

前 言

为了弘扬民族文化,继承我国灿烂优秀的民族音乐遗产,中华人民共和国文化部、中国音乐家协会于1984年颁发了《中国民族民间器乐曲集成》编辑方案的通知。

为了完成全国艺术学科的重点科研项目,在吉林市文化局领导下,自1985年《吉林民族民间器乐曲集成》编辑组成立以来,本着曲种全、质量高的原则,发动全地区各市、县、区广大修志工作人员,作了大量的调查、采访、整理工作,截止九三年底,收集了近600首曲谱、计50万字。

这一艰巨任务的完成,离不开省文艺集成办公室,省《民族民间器乐曲集成》编辑部领导、全体同事的关怀与支持,离不开各市、县、区文化主管部门领导、同行的帮助,更离不开参加这项工作全体同志及老艺人的共同努力!在此,我们一并表示诚挚的谢意。

由于民族民间器乐曲流传广泛而久远,编辑人员的水平有限,因此,本书的曲种、曲目尚不够全面,疏漏之处在所难免,恳请专家和广大读者给予批评指正。

吉林市文化局

1997年7月

凡 例

1、本集成依照《中国民族民间器乐曲集成》地方卷的编辑体例和其它有关要求,结合我地区的实际情况编写,分概述、图片、曲谱、人物传略四大部类。

2、本集成分鼓吹乐、雅乐、朝鲜族器乐三个部分。其中鼓吹乐又分汉吹曲、牌子曲、杂曲、秧歌曲、笙管曲等,并以此为序。

3、同部类的曲目按属性相近的调式(即宫徵、商羽、角)顺序排列,同一调式中的以先简后繁为序,调式变化较复杂的曲目则居于后。

4、依演奏录音记谱的曲目标有演奏速度、力度、技法等,无音响的如译谱等则未标明。

5、人物传略以人物开条,以出生年为序。

6、时间上限从本地区有民间器乐曲流传开始,下限至 1985 年止。

目 录

前 言

凡 例

概 述

鼓吹乐

汉吹曲类

蝴蝶飞	(13)
金沙滩	(14)
赶山	(16)
白云歌	(20)
粉画图	(24)
挑红灯	(25)
斗寒虫	(26)
大梁州	(28)
大朝阳子	(34)
上山(一)	(35)
上山(二)	(37)
下山	(39)
绣红灯	(41)
小红梅	(42)
九条龙	(45)
夸山	(49)
柳河杨	(51)
小天下童子	(53)
堂中花	(59)
北地落	(65)
凤阳景子	(67)
龙阳景子	(69)
春阳歌	(75)
棉得絮	(81)
落塘花	(92)
老莱花	(94)
莱州花	(97)

反莱花	(99)
汉一枝花	(102)
大花	(105)
隔念拦阳涛	(108)
小返天歌	(111)
小朝阳	(114)
小言情歌	(117)
昌营调子	(121)
重尔下山	(124)
月芽高	(129)
大红梅	(133)
射红灯	(137)
三借钟鼓楼	(141)

牌子曲类

将军令	(149)
哪吒令	(154)
五洋滨	(159)
鹧鸪	(167)
一枝桃	(176)
金吒令	(180)
一枝花	(184)
四破	(192)
捎书	(203)
金龙花	(210)
金水花	(212)
大红山	(214)
盗仙子	(217)

杂曲类

一窝狼	(222)
守碑	(222)

四鼓金铃锁	(223)
哭六妯	(224)
隔念八条龙	(226)
八条龙	(227)
畜音	(229)
慢板工尺上	(230)
三借本	(232)
四鼓三借祭枪	(236)
鹅浪子套斗毛猴	(241)
盼情郎	(245)
情人迷	(246)
小河沿	(247)
串朝马	(248)
镗镗令	(249)
玉太平	(250)
大江东	(251)
大开门	(252)
度春秋	(255)
绪调子(一)	(260)
绪调子(二)	(265)
纽扣迷	(269)
解扣迷	(271)
捡棉花	(273)
小磨坊(一)	(274)
小磨坊(二)	(274)
小磨坊(三)	(275)
老本调朝天子	(276)
老本调柳河吟	(277)
柳青杨子	(278)
纺棉花	(279)
十七爱	(281)
畜画眉序	(283)
八谱套还乡	(284)
鱼卧莲	(286)
小官调子	(287)
老官调子	(289)

万年欢(一)·····	(292)
万年欢(二)·····	(294)
老畜打雁·····	(295)
老鹅哨·····	(297)
江东水龙吟·····	(299)
枪头·····	(300)
枪缨·····	(302)
枪杆·····	(303)
旗幡招(一)·····	(305)
旗幡招(二)·····	(307)
四大卖(一)·····	(311)
四大卖(二)·····	(321)
车豁子·····	(330)
小二番·····	(343)
豆角棍·····	(347)
太平歌·····	(348)
苦令丁·····	(349)
高丽歌·····	(351)
四上香·····	(353)
小开门(一)·····	(355)
小开门(二)·····	(358)
倒开门·····	(359)
四鼓小开门·····	(362)
四鼓山东小开门·····	(366)
挂金锁·····	(368)
三借吉利锁·····	(369)
对太平·····	(371)
畜火石调子·····	(373)
小龙尾(一)·····	(378)
小龙尾(二)·····	(379)
小龙尾(三)·····	(380)
推轱辘·····	(381)
三十五调还原小开门·····	(385)
倒反五朝原小开门·····	(404)
五调朝原花池·····	(407)
五调朝原哭皇天·····	(409)

朝转三十五调柳河吟·····	(411)
五调朝原水龙吟·····	(430)
双三十五调还原转关韵·····	(439)
四鼓八条龙(套三十五调朝原)·····	(462)

秧歌曲类

江东句句双·····	(479)
慢中紧句句双·····	(480)
金交椅·····	(481)
大姑娘美·····	(482)
大姑娘浪·····	(482)
大姑娘爱·····	(483)
大姑娘歪·····	(484)
满堂红·····	(485)
老句句双·····	(486)
斗鹌鹑·····	(487)
老汉推车·····	(489)
小柳摇金·····	(489)
斗鹌鹑(一)·····	(490)
斗鹌鹑(二)·····	(491)
粉红楼·····	(492)
一棒松(锣鼓通)·····	(493)
秧歌鼓段·····	(497)

笙管曲类

落花·····	(499)
九连环·····	(500)
三番合图·····	(501)
祭枪·····	(502)
海青歌·····	(503)
金钱落地·····	(505)
苏武·····	(507)
太子寻乡·····	(508)

八仙歌·····	(509)
八仙庆寿·····	(510)
渔郎赶舟·····	(511)
五方佛·····	(512)
大佛升殿·····	(513)

雅乐

普沙陀·····	(515)
六合·····	(515)
六句赞·····	(516)
八仙歌·····	(517)
泰山景·····	(518)
挂金锁·····	(519)
长流水·····	(520)
万里长城·····	(521)
百鸟朝凤·····	(522)
宝妆台·····	(523)
三宝钻·····	(524)
千声佛·····	(525)
送貂婵·····	(527)
静水瓶曲·····	(528)
金钱落地·····	(530)
八仙庆寿·····	(531)
五方佛·····	(531)

朝鲜族乐曲

조선족악곡

丰年谣·····	(533)
공년요	
农夫的一生套《伐木声声》·····	(534)
농부의일생	