

读图时代

中式家具

选购与陈设

商子庄 / 编著

全国百佳图书出版单位
时代出版传媒股份有限公司
黄山书社

读图时代

收藏中国系列

中式家具 选购与陈设

ZHONG SHI JIA JU XUAN GOU YU CHEN SHE

商子庄◎编著

图书在版编目 (CIP) 数据

中式家具选购与陈设 / 商子庄编著. -- 合肥: 黄山
书社, 2014.10

(收藏中国系列)

ISBN 978-7-5461-4760-4

I. ①中… II. ①商… III. ①家具-选购-中国②家
具-室内布置-中国 IV. ① F768.5 ② J525.3

中国版本图书馆 CIP 数据核字 (2014) 第 233110 号

出品人 任耕耘

总策划 任耕耘 蒋一谈

内容总监 毛白鸽

编辑统筹 高杨 王新

责任编辑 张月阳

图文编辑 晏一群

美术编辑 姜楠

图片统筹 DuTo Time

出版发行 时代出版传媒股份有限公司 (<http://www.press-mart.com>)

黄山书社 (<http://www.hsbook.cn>)

地址邮编 安徽省合肥市蜀山区翡翠路1118号出版传媒广场7层 230071

印刷 合肥华星印务有限责任公司

版次 2014年11月第1版

印次 2014年11月第1次印刷

开本 710mm×875mm 1/16

字数 144千

印张 8.75

书号 978-7-5461-4760-4

定价 49.00元

服务热线 0551—63533706

销售热线 0551—63533761

官方直营书店 (<http://hssbook.taobao.com>)

版权所有 侵权必究

凡本社图书出现印装质量问题,
请与印制科联系。

联系电话 0551—63533725

前言

家具是人们日常起居、学习、工作的功能载体，是营造居室氛围的主要手段。随着时代的进步和生活水平的提高，人们对居室环境有了更多精神层面和审美趣味上的追求，中式风格的家具以其含蓄内敛、不彰不显的文化特质博得众多消费者的青睐。选购一套或几件中式家具陈设于室内，已经成为一种时尚。

中式家具的内涵较广，既指中式古典家具，也包括新中式家具。中式古典家具指制作于明清时期，乃至更早的时代，经岁月流传，遗存至今的中式老家具。明清家具在我国家具发展史上最为成熟、繁荣，造型多样，留存下来的数量较多，所以现在的古家具市场上以明式、清式家具居多。一件集材质美、造型雅、结构考究、工艺精湛于一体的老家具，有着深厚的人文内涵和隽永的艺术生命力，使人得到艺术熏陶和美的享受，同时，因其独特的历史文化价值而具有很大的升值空间。

中式家具发展至今，纯粹的古典家具有了更多新的形式、使用方式和搭配方式，内涵上有了新的发展。现代人仿照古典家具的式样，运用传统家具用材，融入现代元素，强调人性化、功能性，经过不断的优化、改进，不仅制造了新材新作的“高仿”家具，而且发明了许多兼具现代气息和古典意味的创新之作，这就是新中式家具。

近年来，随着中式家具的不断升温，中式家具市场存在良莠不齐、以次充好的现象，如何挑选出适合自己且货真价实的家具，就使掌握中式家具的选购方法显得尤为重要；购买了称心如意的中式家具，如何进行色彩、装饰的搭配，与居室环境相协调，营造出和谐的文化氛围，是消费者必须考虑的要点，也是仁者见仁、智者见智的话题，但其中也有一定的规律可以遵循。基于此，我们编辑了这本《中式家具选购与陈设》，为读者总结了实用性的规律，具有实际指导意义。

选购篇

家具的选配规划三要素/2

- 要素一：量体裁衣，丈量空间大小，决定购买家具的数量 / 2
- 要素二：知己知彼，认识家具的尺寸 / 2
- 要素三：和谐统一，确定家具的款式、风格和色调 / 2

购买家具，辨清材质/15

- 要素一：实木家具并非纯实木 / 15
- 要素二：辨别硬木家具和软木家具 / 15
- 要素三：实木家具不等同于环保家具 / 19

选购实木家具/20

- 方法一：看木纹和疤结 / 20
- 方法二：看树种 / 20
- 方法三：看木质 / 20
- 方法四：看面板 / 21
- 方法五：看家具底部 / 21

选购红木家具/22

- 方法一：注重红木家具的材种标识 / 22
- 方法二：注重红木家具的用材 / 22
- 方法三：注重红木家具的材质和加工质量 / 23
- 方法四：注重红木家具的售后服务 / 23

选购藤竹家具/24

- 藤竹家具是天然环保家具 / 25
- 选购藤竹家具的注意事项 / 26



淘“老家具”有妙招/26

- 妙招一：看包浆 / 26
- 妙招二：看家具的腿脚 / 27
- 妙招三：看家具的屉板、底板和抽屉板 / 28
- 妙招四：看木纹 / 29
- 妙招五：看翻修痕迹 / 29
- 妙招六：看铜活件 / 30
- 妙招七：看工艺 / 31
- 妙招八：看吉祥纹饰 / 32

如何挑选套装家具/33

- 第一，用料做工 / 33
- 第二，尺寸比例 / 33
- 第三，造型 / 34
- 第四，功能 / 34
- 第五，漆色 / 34

如何配置单件家具/35

- 第一，用料 / 35
- 第二，尺寸比例 / 35
- 第三，颜色 / 36
- 第四，做工 / 36



陈设篇

客厅——文化居室的无声名片/40

- 传统厅堂陈设：在古典中体现优雅 / 40
- 现代中式客厅陈设：将古典融入流行 / 45
- 榻：宁静淡然的休闲时光 / 56
- 两椅一几：和谐空间的古典美 / 58
- 椅：穿透岁月的古典情怀 / 59
- 屏风：阻隔不断的恋恋风情 / 62
- 其他家具 / 67

餐厅——优雅地进餐/67

- 传统餐厅陈设：繁华落尽的质朴 / 67
- 现代中式餐厅陈设：简约而不简单 / 70
- 餐桌、餐椅：古典的现代演绎 / 74
- 橱柜：怀旧是一种格调 / 82



书房——悠悠书香静心处/84

- 传统书房陈设：宁静致远的读书空间 / 84
- 现代中式书房陈设：古风古韵的现代演绎 / 86
- 书桌、画案：巧添雅致诗情 / 94
- 书橱、书架、书箱：古色亦生香 / 97

卧室——诗意地栖居/100

- 传统卧室陈设：静水流深的古典韵味 / 100
- 现代中式卧室陈设：返璞归真的慢板生活 / 105
- 卧床：休闲是一种生活态度 / 109
- 床头柜：温馨气氛的营造者 / 113
- 梳妆台：浓妆淡抹总相宜 / 114
- 衣柜：储藏时光，岁月留香 / 116
- 其他家具 / 119

玄关——含蓄的空间美/121

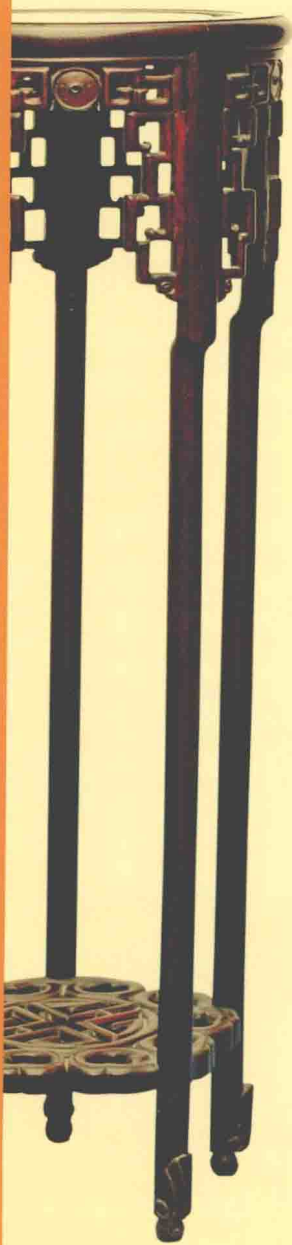
- 玄关的设计形式 / 121
- 玄关常用家具 / 130



选购篇

近年来，随着人们对高品质、高品位生活的追求，中式家具以端庄典雅的造型、质朴的纹理色泽、精美的雕工风靡于现代室内设计领域，成为文化家居不可缺少的陈设品和使用品。

选购中式家具是一门学问。在林林总总的家具海洋中购得品质好、合乎品位的家具，并不是兴之所至、随意为之的事情，必须综合考虑诸多因素。





【家具的选配规划 三要素】

选购家具之前要整体规划，千万不能心急，有的家具买回来，发现放在室内过于空旷，有的则放不下，还有的显得很突兀、别扭，这都是没有充分规划好空间大小、家具尺寸、款式和色彩的缘故。家具的选购规划主要有三个要素需要考虑。

要素一：量体裁衣，丈量空间大小， 决定购买家具的数量

家具的选购首先要根据房间的功能及面积大小来确定，不要盲目地追求件数、套数。通过丈量居室的高度、面积，然后根据自己的生活习惯、生活方式以及室内的需要，构思一下平面布局，使家具平、立面尺度与房间的面积、高度吻合。在面积较小的房间中，家具的种类、数量不宜过多，否则会使房间变得拥挤、零乱。可以自己丈量、计算空间的尺寸，决定需要购买的家具有多高、多宽、多长，也可以把室内平面图交给专业设计人员，由他们对空间进行布置设计，规划出尺寸合适、数量适宜的家具。

例如，选购卧室家具时，要提前丈量好卧室的面积，以及适宜的家具尺寸，并大致了解卧室的整体布置效果。一般超过20平方米的大面积卧室，在配置床后，可以考虑增设床头柜、衣橱、梳妆台、桌椅等家具。但

是要注意不要影响人的出入、活动的路线和空间，还要预留出木制家具的伸缩空间，因为木制家具易热胀冷缩，所以在丈量时，最好预留出5~10厘米的误差。

要素二：知己知彼，认识家具 的尺寸

选购家具要仔细丈量家具本身的尺寸，考虑买回来摆放室内和谐与否。一般来讲，大型家具摆放在大面积的空间内，尺寸较小的家具摆放在小面积的空间里。一般公共空间采用大型家具可以营造出独立的空间感，采用小型家具则缺少气度；而小居室住宅一般采用尺寸较小的家具，比较符合平面布局和经济条件，若配置体积过大的家具就会使空间闭塞，缺少供人回旋的余地。不同的家具，其功能、尺寸不同，选购时要以满足人体使用要求为前提。一般情况下，写字台的中间净空高要大于58厘米，中间净空宽大于52厘米；椅凳的座面高为42或44厘米；扶手椅内宽大于46厘米。

要素三：和谐统一，确定家具 的款式、风格和色调

款式规划

款式，指家具的式样。传统中式家具主要指明清两代逐渐形成的、相对稳定的家具样式，包括椅凳、桌台、几案、床榻、橱

柜、屏架，以及箱、匣等其他家具。传统家具的款式经过不断地翻新和变化，发展至今，形成了更舒适、实用、轻巧、多功能或组合式的现代中式家具。

传统家具基本式样

几案类

几，最初是跪坐时的凭依之物，称为“凭几”，后随着坐姿的改变，几的足逐渐加高，类似长条形的桌子。几或方形四足，或圆形三足，式样较多，造型别致。几类家具具有花几、香几、茶几、条几、炕几等。

案，原为古代进送食品时的托盘，后演变为长条形的桌子，即条案，有平头案和翘头案两种形状，一般用来陈设供品、古董。案类家具还有供案、画案、书案、炕案等。



◎ 清代红木圆花几



◎ 明代黄花梨木长方炕几



椅凳类

椅凳是常用的坐具。椅是一种有靠背和扶手的坐具，凳没有；在形制上，椅比凳小；凳类家具有机凳、方凳、条凳、圆凳等，实用性强而无装饰性；椅类家具常见的有交椅、圈椅、靠背椅、官帽椅、玫瑰椅、扶手椅、太师椅、宝椅和宝座等，其用料考究，制作精湛，融实用与装饰于一体。



◎ 清代紫檀木南官帽椅

床榻类

床榻是历史较为悠久的卧具。榻，指只有床身，没有围子和其他装置的卧具，较窄，一般专供休息与待客。榻类家具主要有罗汉榻、贵妃榻。床一般指睡眠用的卧具，常见的床类家具有拔步床、架子床、罗汉床等。



◎ 明末清初鸡翅木三围罗汉床

桌台类

桌台类家具有长桌、方桌、书桌、圆桌、炕桌、酒桌、琴桌、供桌等。通常选用紫檀、花梨等上好的木材制成，造型稳重端庄，做工细致，装饰考究。这些家具在人们的日常生活中用途较广，除了实用性之外，还有着较高的艺术观赏性。



◎ 明代榿木酒桌

橱柜类

橱、柜都是储藏物品的家具。最初的橱形制较矮，后来逐渐升高，发展至明清，橱的式样已是多姿多彩。古代的柜形体较大，有两扇对开门，门内有横隔板，式样很多。橱柜类家具具有书橱、衣橱、闷户橱、圆角柜、方角柜、亮格柜等。



◎ 明代榉木书橱

屏架类

屏架是屏风与架子类家具。屏风是用来分隔空间、挡风和遮蔽视线的家具，包括折屏、座屏、插屏、挂屏等。架类家具是古代家具中带有装饰性的实用家具，常见的式样有书架、衣架、脸盆架、博古架等。



◎ 清代红木灵芝八仙地屏

其他类

除了上面介绍的几大类家具，还有许多其他家具，统称为杂类。主要是明清两代、民国时期遗留下来的家具，有箱子，如祝寿、婚嫁时专门盛放礼物的礼箱、戏箱等；盒匣，如官印盒、画盒、首饰盒、药匣等；镜台，即梳妆台，小巧玲珑、造型精美。还有各式提盒和提篮。



◎ 清代乾隆雕漆泽马宝盒



风格规划

风格，指家具的造型、质地、色彩、尺度、比例等总的特征。在一定的环境中，不同材料、结构、造型、色彩等形成的家具具有不同的风格，也可以说是家具体现了不同的情调和品位。这取决于家具使用者的性别、年龄、职业、经历及特殊的爱好。

一般而言，中式家具可分为三种：古董家具、仿古家具及老件新作。目前的古董家具大部分来自北京、浙江、广州、福建及山西等地，朝代追溯到清末民初，各地的特色不尽相同。仿古家具则是以现今材料仿制明、清两朝家具的明式家具和清式家具。老件新作则是将古董家具改良，加入现代实用功能。



◎ 雕花窗格被改良成为屏风，通透而美观，打造出既有遮挡又有开放感的空间

传统家具风格流派



明代家具

明代家具种类齐全，款式繁多，而且用材考究，造型朴实大方，制作严谨准确，结构合理规范，逐渐形成稳定、鲜明的明式家具风格。

【主要特点】

- 主要采用印度、缅甸和东南亚一带出产的硬质木材，如紫檀木、花梨木、铁力木、酸枝木、鸡翅木等，也采用楠木、樟木、胡桃木、榆木及其他硬杂木。质地坚

韧，色泽柔和，纹理清晰，做出的家具造型简练、挺拔、轻巧。

- 精细合理，全部以精密巧妙的榫卯技艺来结合部件，大平板则以攒边方法嵌入边框槽内，坚实牢固，能适应冷热干湿变化。家具的长、宽和高，整体与局部，局部与局部的权衡比例都非常适宜。以实用美观为出发点，有助于纠正不合礼仪的身姿坐态。装饰以素面为主，局部饰以小面积漆雕或透雕，家具线条道劲而流利。

- 品种十分丰富，保留至今的主要有凳椅类、几案类、橱柜类、床榻类、台架类等。此外尚有作为屏障之用的围屏、插屏、落地屏风等。

- 制造机构主要有北京皇家的“御用监”，以及民间生产中心苏州与广州。



清代家具

清代家具的主要特征是造型庄重，雕饰繁重，体量宽大，气度宏伟，脱离了宋、明以来家具秀丽实用的淳朴气质，形成了清代家具的风格。

【主要特点】

- 以紫檀、红木为主要的制作材料。
- 用材厚重，家具的体型、尺寸都要比明式家具大。在装饰上，与明代家具装饰适度、追求雅逸不同，清代家具大都装饰繁缛，运用镶嵌、雕刻及绘彩等手法，追求富贵华丽，给人威严、稳重、豪华之感。
- 多结合厅堂、卧室、书斋等不同居

室进行设计，分类详尽，功能明确。

- 家具作坊多汇集沿海各地，并以扬州、冀州(河北)、惠州(广东)为主，形成全国三大制作中心，产品分别称为“苏作”“京作”“广作”。

◆ 苏式家具

“苏”指清代苏州地区。苏州是明式细木、红木家具的发源地，其家具精于用材，做工精巧，器形有文人气质，线型流畅，比例适度。大件家具多采用攒斗、包镶工艺，小件更是精心琢磨。清代中期起，形成苏式家具风格，有些家具转向富丽豪华。



◎ 清代中期苏式家具红木扶手（太师）椅



◎ 苏州拙政园留听阁陈设的家具

◆ 广式家具

“广”指清代广州地区。广式家具用料粗壮，造型厚重，用料清一色，互不掺用，气度豪华气派。在结构、造型和装饰上，广式家具受西方建筑装饰风格影响较大，多为中西合璧之作。值得一提的是，广式家具中的镶嵌技艺独步一时，堪称一绝。



◎ 清代嵌云石广式扶手椅

◆ 京式家具

“京”指清代北京地区。清代宫廷造办处制作家具，主要是以紫檀、黄花梨和红木等材料为主，并不惜工本和用料，装饰力求华丽，多镶嵌金、银、玉、象牙、珐琅、百宝镶嵌等珍贵材料，使京式家具形成了气派豪华、工艺奇巧的特点。



◎ 清代红木广式单靠椅



◎ 清代百宝嵌花鸟纹围屏



◎ 北京故宫中的龙椅和屏风



◎ 明式黄花梨木圈椅