

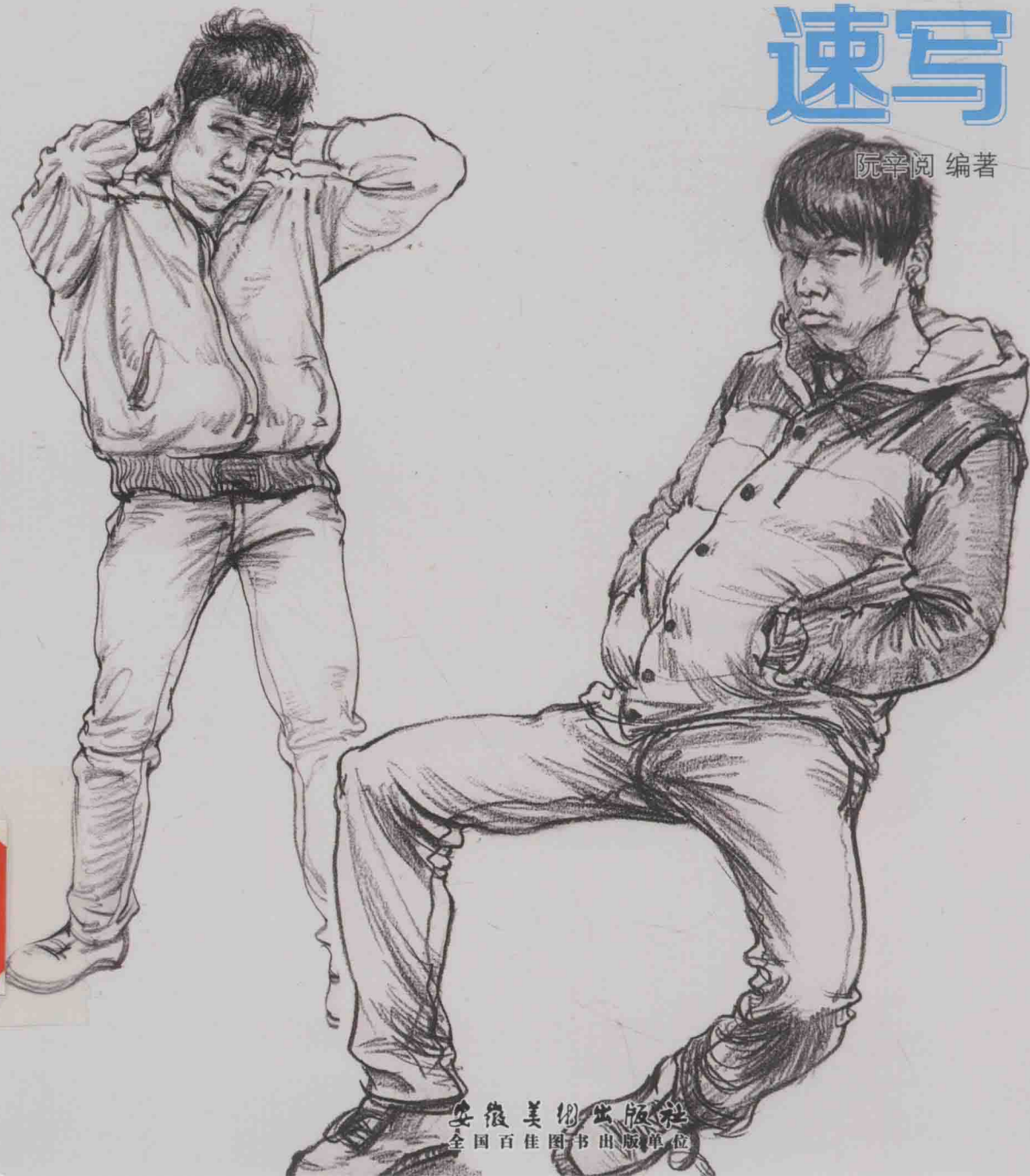
墨点美术

入/门/必/备/专/业/用/书

# 美术基础教程

## 速写

阮辛阅 编著



安徽美术出版社  
全国百佳图书出版单位



墨点美术

# 美术基础教程



## 速写

阮辛阅 ◆ 编著

安徽美术出版社  
全国百佳图书出版单位



## 阮辛阅

2011年考入中国美术学院造型艺术专业，同年创办杭州尚美画室至今；2012年水彩风景《桥》入选中国美院·大学生下乡优秀作品展。

# 目 录

# CONTENTS

概 述.....	1
快速速写.....	2
手和脚练习.....	4
分解练习.....	6
头部练习.....	10
全身范例 坐姿.....	12
全身范例 站姿.....	14
实例练习 坐姿.....	16
实例练习 站姿.....	28
实例练习 人物组合.....	48
作品赏析.....	52



祈祷的手（德国）丢勒

速写，是一种快速的写生方法，速写的英文是 sketch，有草图的意思。速写同素描一样，不但是造型艺术的基础，也是一种独立的艺术形式。这种独立形式的确立，是欧洲 18 世纪以后的事情，在这以前，速写只是画家创作的准备阶段和记录手段。

对于初学者来说，速写是训练造型综合能力的一种方法，是以运动中的物体为主要描写对象。画者在没有充足的时间进行分析和思考的情况下，必然以一种简约的综合方式来表现。因此对于初学者来说，速写是一种学习用简化形式综合表现运动物体造型的绘画基础课程。

对于绘画创造者来说，速写是感受生活、记录感受的方式。速写使这些感

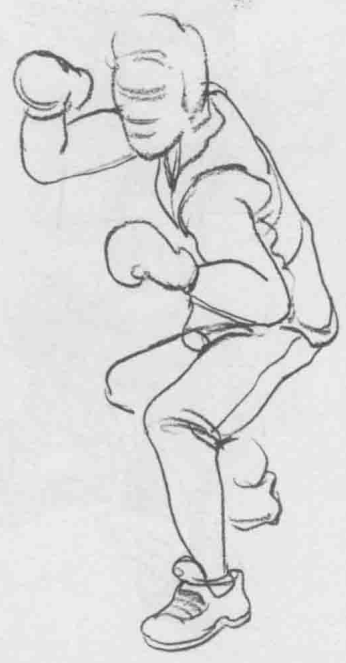
受和想象形象化、具体化。速写是由造型训练走向造型创作的必经之路。

很多西方绘画大师，如 17 世纪荷兰画家伦勃朗、18 世纪英国画家荷加斯、19 世纪德国画家门采尔等都是速写方面的高手，我国许多著名画家在速写领域也取得了很高成就，形成了独特的个人风格，如叶浅予、阿老、黄胄、刘文思、周思聪等。他们中间有的从没机会进入正规美术院校学习，而是以速写作为绘画训练的基本形式走上成功之路。有志于学习绘画的青少年，只要肯努力，保持高度热情，勤学苦练，多动脑筋，方法得当，持之以恒，就一定能画好速写，为绘画学习打下坚实的基础。

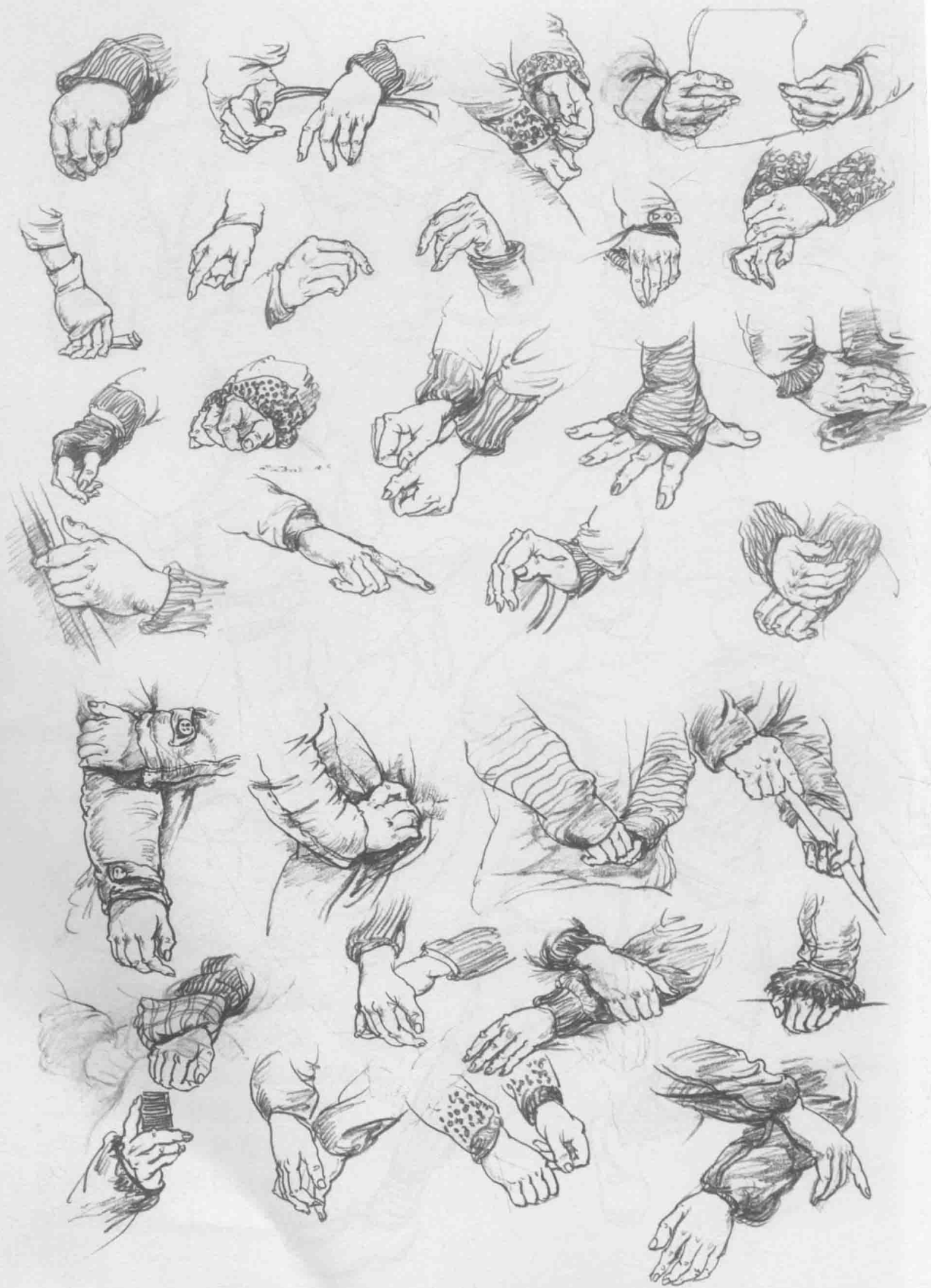


## ◆ 画好快速速写要注意的事项

- 1、认真观察静态或动态对象，快速感受对象特征。
- 2、迅速画出主动态线和动态辅助线。
- 3、凭观察或记忆画出体积关系。
- 4、迅速画出表现动势的衣纹。
- 5、凭观察和解剖知识填补细节。
- 6、按照画面结构要求调整形式节奏。



# 手和脚练习







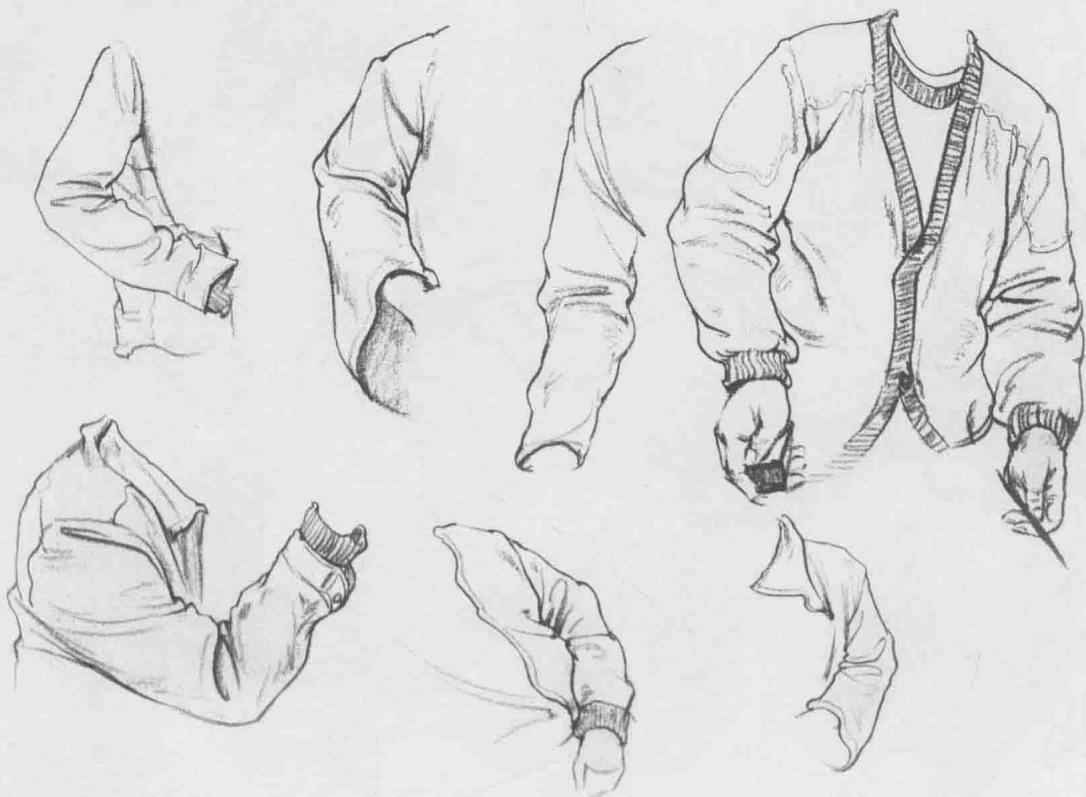
# 分解练习

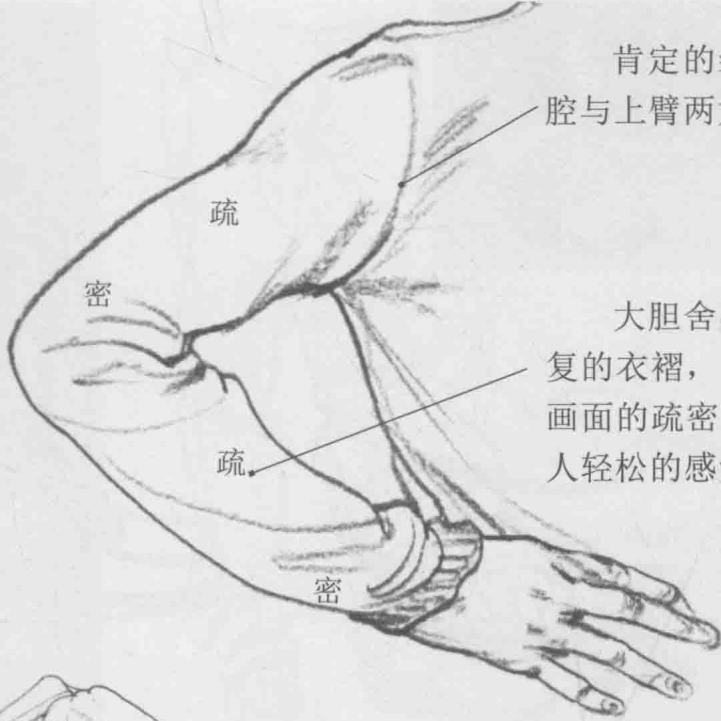


外轮廓线要  
连贯整体，忌碎

骨点位置要体现

形体转折处穿插要明确肯定，  
动态强度线体现形体的运动方向





肯定的装饰线将胸腔与上臂两大块分开

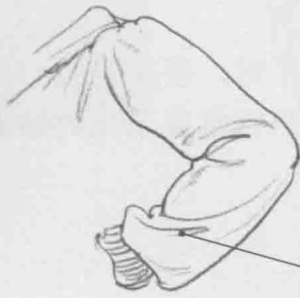
大胆舍弃手臂上繁复的衣褶，不仅加强了画面的疏密对比，更给人轻松的感觉

疏

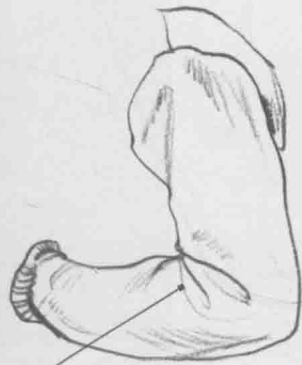
密

疏

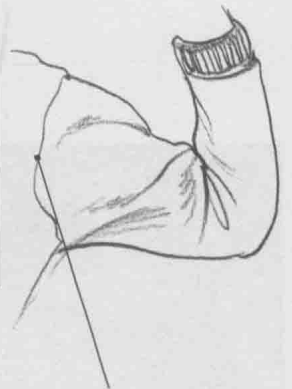
密



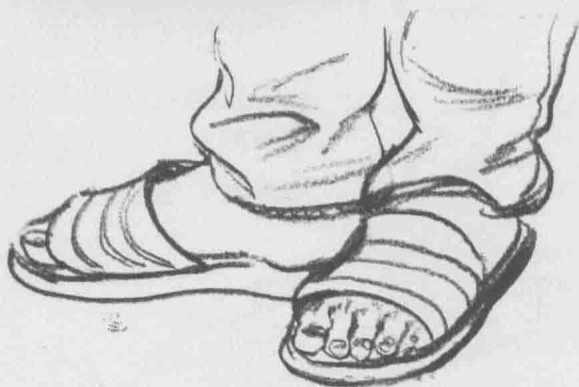
动态强度线加强了形体的“动势”



形体转折处穿插要明确肯定，动态强度线体现形体的运动方向



肯定的装饰线将胸腔与上臂两大块形体分开



这里要提醒大家注意，在画鞋子时，要观察的不是鞋子而是脚，脚形直接影响到鞋形，只有掌握了脚的基本结构和形态，才能将脚表现准确。

8

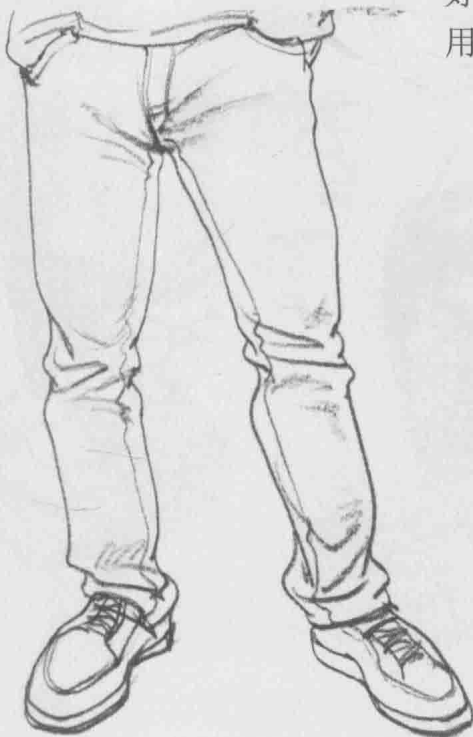




处理衣纹时，  
请牢记：1、贴形  
处要疏而实。2、  
形体转折处要密  
而虚。

画裤子时要体  
现腿部结构，不能  
用简单的外轮廓  
线概括，腿的体积  
感较明显，要注意  
大、小腿的区分和  
衔接。衣褶的取舍  
和力度须悉心把  
握。

在表现裤子质  
感上用线需有所  
不同，牛仔裤的线  
条紧贴形体，处理  
好装饰线，运动裤  
用线较放松且长。



## ■ 头部练习

头部是速写中较为复杂的部分，在人物全身速写中，它往往起到画龙点睛的效果。对人物神情的捕捉，是速写能力训练中的重点，主要体现在五官的塑造上。在整张画面中，头部的刻画并不是完全靠脸部表现，还可以通过黑、白、灰的对比，头发的黑、脸部的白、脖子的灰、衣服的重灰等。有了这样的对比，脸部的空间就可以轻松地跳出来了。

头部是否生动，并非靠长相，更多是对动态与人物表情的捕捉。动态是指人物身体的扭动，包括头部；人物的表情则是喜怒哀乐。将这两点加进你的画面，必然会使作品活灵活现。





## 全身范例 坐姿



坐着的人，高度约有五个头长

- 1 确定模特比例、动态之后，从五官开始作画，我一般从眼睛开始刻画，因为眼神最能表现模特的精神状态。（也可以从其他地方开始画，因人而异。）



关节转折处衣褶要“松”



- 2 头、颈、肩的表现要一气呵成，使其比例准确、动态合理。注意头发的疏密组织和穿插关系。

③ 找出臀部和腰部的衔接点，  
画出其中一条腿。



④ 完成。



# 全身范例 站姿



14 坐着的人，高度约有7个头长

① 用淡淡的长线勾勒出模特的外形，从头部开始刻画，注意把握模特的神态。



② 注意头、颈、肩三者的衔接关系，把握模特头部的动势。