



草原牧歌

草原文化特色与形态

西部沃土



肖东发◎主编 高宇飞◎编著



中国出版集团
现代出版社

中华精神家园



西部沃土

草原牧歌

草原文化特色与形态

肖东发 主编 高宇飞 编著



 中国出版集团
 现代出版社

图书在版编目 (C I P) 数据

草原牧歌：草原文化特色与形态 / 高宇飞编著. --
北京：现代出版社，2014.5
ISBN 978-7-5143-2377-1

I. ①草… II. ①高… III. ①少数民族—民族文化—
研究—中国 IV. ①K28

中国版本图书馆CIP数据核字(2014)第085181号

草原牧歌：草原文化特色与形态

主 编：肖东发
作 者：高宇飞
责任编辑：王敬一
出版发行：现代出版社
通讯地址：北京市定安门外安华里504号
邮政编码：100011
电 话：010-64267325 64245264（传真）
网 址：www.1980xd.com
电子邮箱：xiandai@cnpitc.com.cn
印 刷：北京兴星伟业印刷有限公司
开 本：710mm×1000mm 1/16
印 张：11
版 次：2015年4月第1版 2015年4月第1次印刷
书 号：ISBN 978-7-5143-2377-1
定 价：29.80元

版权所有，翻印必究；未经许可，不得转载

党的十八大报告指出：“文化是民族的血脉，是人民的精神家园。全面建成小康社会，实现中华民族伟大复兴，必须推动社会主义文化大发展大繁荣，兴起社会主义文化建设新高潮，提高国家文化软实力，发挥文化引领风尚、教育人民、服务社会、推动发展的作用。”

我国经过改革开放的历程，推进了民族振兴、国家富强、人民幸福的中国梦，推进了伟大复兴的历史进程。文化是立国之根，实现中国梦也是我国文化实现伟大复兴的过程，并最终体现在文化的发展繁荣。习近平指出，博大精深的中国优秀传统文化是我们在世界文化激荡中站稳脚跟的根基。中华文化源远流长，积淀着中华民族最深层的精神追求，代表着中华民族独特的精神标识，为中华民族生生不息、发展壮大提供了丰厚滋养。我们要认识中华文化的独特创造、价值理念、鲜明特色，增强文化自信和价值自信。

如今，我们正处在改革开放攻坚和经济发展的转型时期，面对世界各国形形色色的文化现象，面对各种眼花缭乱的现代传媒，我们要坚持文化自信，古为今用、洋为中用、推陈出新，有鉴别地加以对待，有扬弃地予以继承，传承和升华中华优秀传统文化，发展中国特色社会主义文化，增强国家文化软实力。

浩浩历史长河，熊熊文明薪火，中华文化源远流长，滚滚黄河、滔滔长江，是最直接源头，这两大文化浪涛经过千百年冲刷洗礼和不断交流、融合以及沉淀，最终形成了求同存异、兼收并蓄的辉煌灿烂的中华文明，也是世界上唯一绵延不绝而从没中断的古老文化，并始终充满了生机与活力。

中华文化曾是东方文化摇篮，也是推动世界文明不断前行的动力之一。早在500年前，中华文化的四大发明催生了欧洲文艺复兴运动和地理大发现。中国四大发明先后传到西方，对于促进西方工业社会发展和形成，曾起到了重要作用。

中华文化的力量，已经深深熔铸到我们的生命力、创造力和凝聚力中，是我们民族的基因。中华民族的精神，也已深深植根于绵延数千年的优秀传统文化传统之中，是我们的精神家园。

总之，中国文化博大精深，是中华各族人民五千年来创造、传承下来的物质文明和精神文明的总和，其内容包罗万象，浩若星汉，具有很强文化纵深，蕴含丰富宝藏。我们要实现中华文化伟大复兴，首先要站在传统文化前沿，薪火相传，一脉相承，弘扬和发展五千年来优秀的、光明的、先进的、科学的、文明的和自豪的文化现象，融合古今中外一切文化精华，构建具有中国特色的现代民族文化，向世界和未来展示中华民族的文化力量、文化价值、文化形态与文化风采。

为此，在有关专家指导下，我们收集整理了大量古今资料和最新研究成果，特别编撰了本套大型书系。主要包括独具特色的语言文字、浩如烟海的文化典籍、名扬世界的科技工艺、异彩纷呈的文学艺术、充满智慧的中国哲学、完备而深刻的伦理道德、古风古韵的建筑遗存、深具内涵的自然名胜、悠久传承的历史文明，还有各具特色又相互交融的地域文化和民族文化等，充分显示了中华民族厚重文化底蕴和强大民族凝聚力，具有极强系统性、广博性和规模性。

本套书系的特点是全景展现，纵横捭阖，内容采取讲故事的方式进行叙述，语言通俗，明白晓畅，图文并茂，形象直观，古风古韵，格调高雅，具有很强的可读性、欣赏性、知识性和延伸性，能够让广大读者全面触摸和感受中国文化的丰富内涵，增强中华儿女民族自尊心和文化自豪感，并能很好继承和弘扬中国文化，创造未来中国特色的先进民族文化。



2014年4月18日



文明开化——古老历史

- 丰富的远古人类文化遗迹 002
- 新石器文化的代表红山文化 012
- 小河沿和夏家店下层文化 019
- 古文化中的奇葩阴山岩画 024



守护之魂——草原拾英

- 034 文化内涵丰富的民间图案
- 041 深沉厚重的和林格尔剪纸
- 047 凝重质朴的蒙古族刺绣
- 055 草原民居特色——蒙古包
- 061 文化和美食相融的草原佳肴
- 069 草原传统交通工具勒勒车



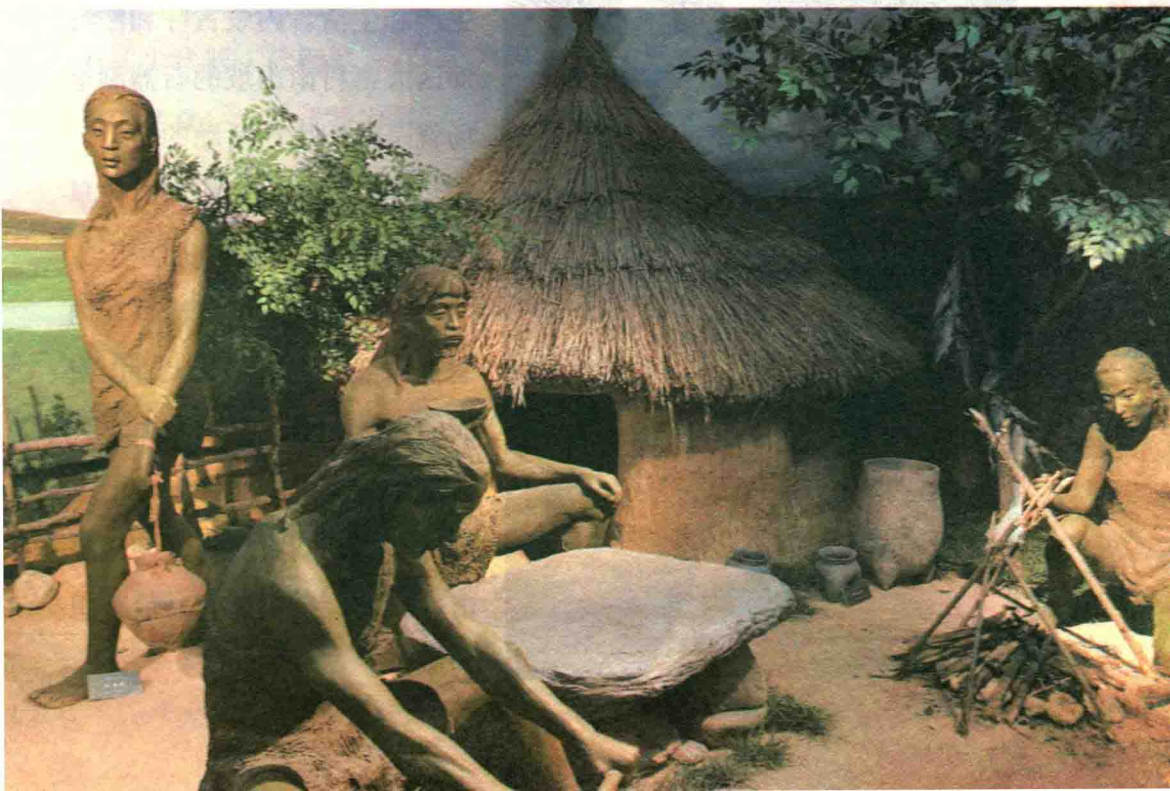
文化底蕴——艺苑民风

- 洋洋大观的编年史巨著 076
- 民间大型讽刺文学故事 081
- 影响深远的英雄史诗 088
- 高亢悠扬的蒙古族民歌 094
- 拥有千年历史的呼麦艺术 101
- 源远流长的民俗祝赞词 105
- 舒展豪迈的蒙古族舞蹈 109
- 独具说唱艺术的蒙古族说书 115
- 形式多样婉转动听的好来宝 122
- 极富草原风味的马头琴演奏 127
- 盛大的草原四季祭祀大典 133
- 传统民俗文化盛会那达慕 143
- 富有地方特色的婚礼习俗 149
- 悠远神秘的“风马”习俗 154
- 流传久远的祭敖包活动 159

古老历史

我国草原主要分布在北方地区，特别是内蒙古地区。因此，从地域角度来讲，我国草原文化指的就是北方草原文化。包括从大兴安岭东麓到帕米尔高原以东，阿尔泰山以南至昆仑山南北的广大区域。

草原文化是中华文化的主要源头之一。考古资料证明，我国北方广大草原地区是草原文化重要发祥地，分布有许多早期人类活动的遗迹，如大窑文化、萨拉乌苏文化、扎赉诺尔文化、兴隆洼文化、赵宝沟文化、红山文化等。这些丰富的遗存文化表明我国北方广大草原地区文化是中华文化的源头，是华夏文明的曙光。

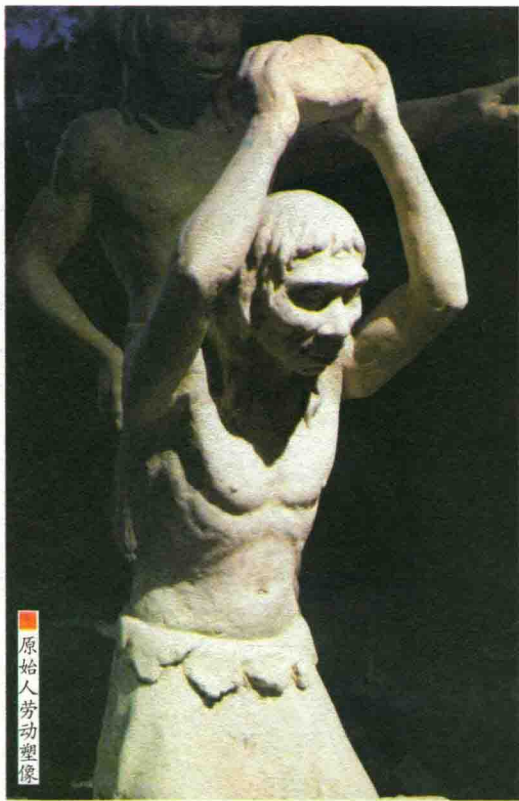


丰富的远古人类文化遗迹

002

草原牧歌

草原文化特色与形态



原始人劳动塑像

在旧石器时代，人类的祖先就在我国北方辽阔的草原上生产和生活。内蒙古呼和浩特郊区大窑村南山坡的石器制造场就是他们生产活动的遗址，其年代可追溯到旧石器时代早期。已有五六十万年的历史。

大窑村南山坡是横亘在内蒙古西部的阴山山脉大青山南面的支脉，山下有溪涧流水，适宜于远古人类居住。山上盛产燧石，其燧石质地坚韧，易击打成形，是制造石器最理想的原料。



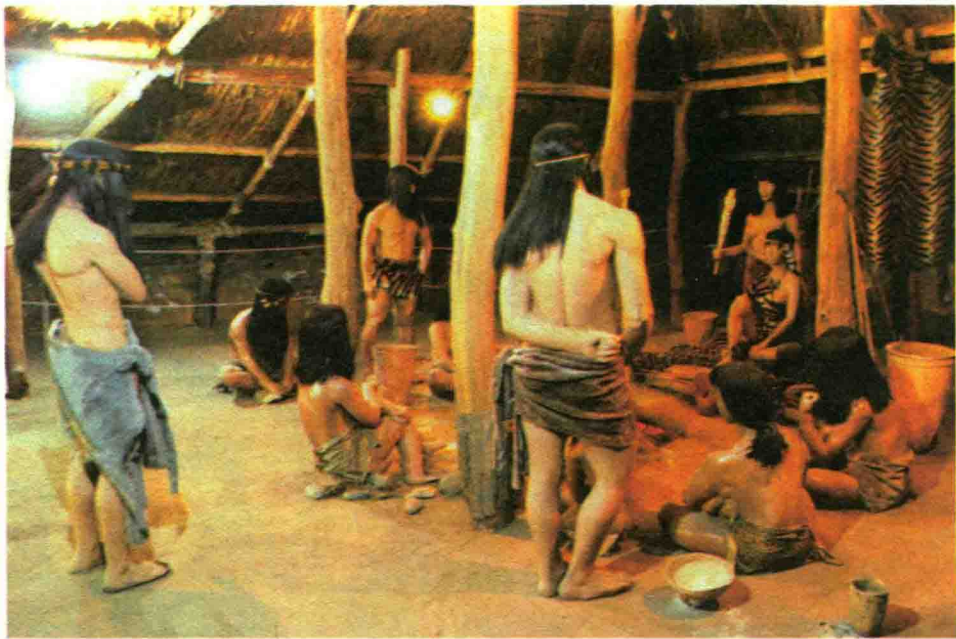
■ 原始人取火场景

从旧石器时代早期起，古代人类就陆续到这里开采石料，制成生产、生活用具。在遗址范围内，人工打制石器及石料遍地散布，主要有石核、石片、刮削器、尖状器、砍砸器、石锤、石球等，其中尤以刮削器、钻具、尖状器等为多。

在刮削器中，龟背形刮削器独具特色，是旧石器石器文化的典型石器。龟背形刮削器背部隆起如龟背，特别厚，背部一般经过初步加工，打掉棱角，与背部相对的一面，均为平面。由于器身特别厚，以致刀刃部夹角增大，可用于剥兽皮、刮兽肉和加工皮革等。

大窑石器制造场是我国发现的年代最早、规模最大的古代石器制造场，是一处极其丰富的原始社会文化遗址，它包括5个原始社会时期，即旧石器时代早

石器 是指以岩石为原料制作的工具，它是人类最初的主要生产工具，盛行于人类历史的初期阶段。从人类出现直到青铜器出现前，共经历了二几百万年，属于原始社会时期。根据不同的发展阶段，又可分为旧石器时代和新石器时代，也有人将新、旧石器时代之间列出一个过渡的中石器时代。



■ 原始人生活场景

期、中期、晚期和新石器时代早期和晚期。在同一处地层保存有5个历史时期的文化，在国内外十分罕见。

长期以来，人们都认为人类发源于黄河流域，而北京周口店就是中华民族的摇篮。大窑文化遗址的发现证明了北方草原地区在那个时期也已有原始人活动。

萨拉乌苏河位于内蒙古鄂尔多斯草原南端。萨拉乌苏，蒙语的意思是“黄色的水”，这里的河水终年浑黄，河的两岸长满了摇曳多姿的红柳，人们称这条河为“红柳河”。

早在35000年前，远古人类“河套人”就生活在这条河畔。他们创造了“萨拉乌苏文化”。萨拉乌苏文化是属于旧石器时代晚期的一类原始文化遗址。

萨拉乌苏文化遗址主要在大沟湾村和滴哨沟湾

周口店 北京西南一处人类遗址，是世界上材料最丰富、最系统、最有价值的旧石器时代早期的人类遗址。1929年在此发现原始人类牙齿、骨骼和一块完整的头盖骨，并找到了“北京人”生活、狩猎及使用火的遗迹，证实50万年前北京地区已有人类活动。

村。大沟湾村遗迹是一处灰烬遗址，遗址呈椭圆形，长宽约为一两米，灰烬中部下限，呈一盆底形洼坑。洼坑附近发现了30多块破碎的动物烧骨，这是人类举火烧食野兽的地方。

同时在大沟湾村还采集到一两百件石器，这些石器器形比较小，主要有尖状器、刮削器、雕刻器等，其中尤以圆头刮削器、小雕刻器和楔形石核较为典型。这些石器与新石器时代早期的细石器有严格的区别，但遗址中发现了柱状石核，间接证明了有细石器的存在。

“河套人”化石共出土23件，其中包括在滴哨沟湾村发现一段残右顶骨、一段左股骨；在大沟湾村发现一块顶骨化石。

通过对“河套人”化石的研究表明，“河套人”的特征已接近现代人，但仍保留了一些原始性，如头骨骨壁较厚，骨缝简单，颌骨粗壮，股骨臂较厚，髓腔较小，这些原始性表明，“河套人”属于晚期智人。

同“河套人”化石同时出土的还有许多哺乳动物化石残片，如犀牛头骨和牙齿化石、原始牛马肋骨化石、象骨象牙化石，以及很多动



原始人生活场景复原

■ 原始人居室建筑



物腿骨化石残片等。

扎赉诺尔它的东、南、北部是巍然矗立的呼伦贝尔高原，西部是气势磅礴的高尔真山丘陵，南与碧波荡漾的扎赉湖毗连。约11000多年前，就已经有人类在这一带劳动、生产、繁衍。

在扎赉诺尔的地下发掘出了新石器时代的文化遗址，包括远古人类的一个人头骨，被命名为“扎赉诺尔人”，以后又连续发现了第二个人头骨、第三个人头骨，还发现了完整的猛犸象骨架等。

在地下12.9米深的地层中，发现了箭头、圆头刮削器、石叶、石片、石核、野牛、马、鹿、羚羊等化石。

兴隆洼位于内蒙古赤峰敖汉旗，这里地处平坦，视野开阔，附近有泉水长流不断，适宜人类居住，公元前6000年至公元前5000年，新石器时代早期的氏族部落在这里生息繁衍，从出土的文物来看，氏族居民以从事农业生产为主。

石制工具多是打制的，石器种类包括有肩锄、斧、镞、磨盘、磨棒等。其中由石片嵌入骨柄凹槽的刮刀很有特色，是我国北方地区细

石器工艺传统的产品。

还有一种石器叫石杵，既可使农作物去壳脱粒，也可以用于加工采集的植物籽实。加工兽皮用的石刀和渔猎工具比较多。骨器有锥、镖、针等，磨制得都比较精良。

此外，还发现较多的鹿角、狍骨和胡桃楸的果实硬壳，说明氏族住地附近可能有着广袤的森林，狩猎和采集经济在氏族生产生活中仍占据一定的比重。总体来看，这里的农业经济的发展水平与黄河流域的诸新石器时代文化大体相当。

出土的文物中还包括大量的陶器和玉器。陶器较厚重，烧制火候较低，陶质疏松，以装饰压印的网格纹和“之”字形纹为特征，且多罐、钵类陶器。

玉器皆为阳起石—透闪石软玉类，色泽多呈淡绿、黄绿、深绿、乳白或浅白色，器体偏小。主要器类有匕形器、弯条形器、管、斧、铤、凿等。

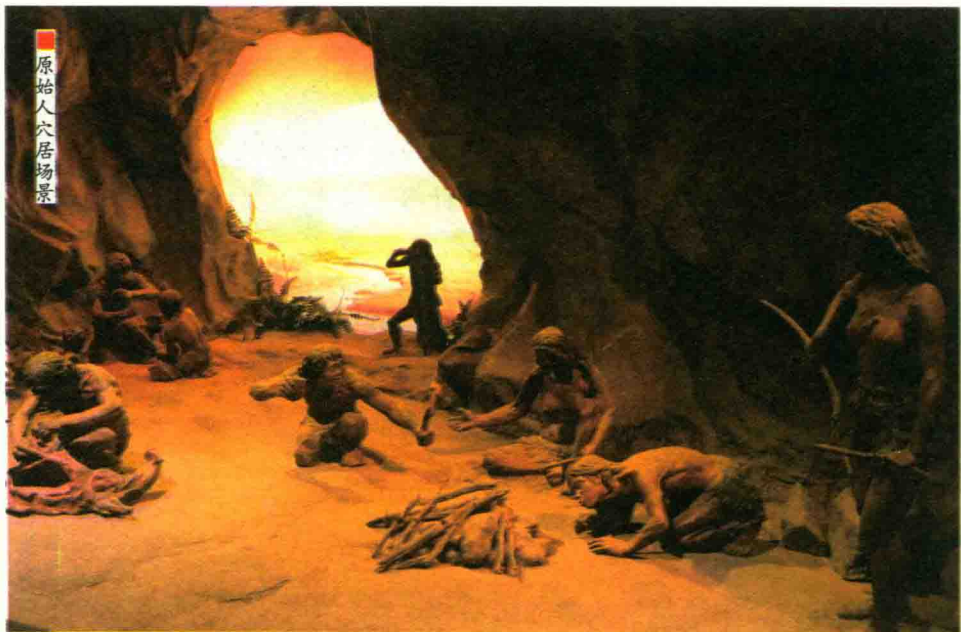
玉玦出土数量最多，是兴隆洼文化最典型的玉器之一，常成对出现在墓主人的耳部周围，应是墓主人生前佩戴的耳饰，呈圆环状或矮柱状，体侧均有一道窄缺口。

匕形器的出土数量仅次于玉玦，也是兴隆洼文化玉器中的典型器类之

陶器 以黏土为胎，经过手捏、轮制、模塑等方法加工成型后，在800度至1000度高温下焙烧而成的物品，坯体不透明，有微孔，具有吸水性，叩之声音不清。品种有灰陶、红陶、白陶、彩陶和黑陶等，具有浓厚的生活气息和独特的艺术风格。我国早在商代，就已出现釉陶和初具瓷器性质的硬釉陶。

■ 玉玦





一。器体均呈长条状，一面略内凹，另一面外弧，靠近一端中部钻一小孔，多出自墓主人的颈部、胸部或腹部，是墓主人佩戴的项饰或衣服上的缀饰。

弯条形器和玉管数量较少，均为佩戴在墓主人颈部的装饰品。斧、铤、凿等工具类玉器特征鲜明，其形制与石质同类器相仿，形体明显偏小，多数磨制精良，没有使用痕迹。

在建筑方面，兴隆洼先民住房为排列有序的半地穴式的方形或长方形建筑。建筑都是西北至东南走向，每间约50~80平方米，最大的房间达140余平方米。聚落建筑有10多排房屋，每排10座左右，屋内有圆形灶坑，环绕聚落有一条防御用的沟壕，这是我国大陆远古居民最早的防御设施。

赵宝沟位于内蒙古赤峰敖汉旗，其文化遗址主要分布在赤峰、哲理和河北北部一带，已有6800余年的历史，已发现的房址和灰坑有140余处。房址平面呈方形或正方形，也有呈梯形，都是半地穴式建筑，成排分布。遗物有陶器、石器、骨器和蚌器。

陶器是赵宝沟文化的典型，陶器主要为生活日用的各类容器和炊器，绝大部分都为夹砂陶，也有少量泥质陶。其中夹砂陶又可依器表情况的不同分为夹砂粗面陶和夹砂磨光陶两种。

夹砂粗面陶中最为常见的器物是筒形罐，这是一种形制和纹饰独具一格的典型器物。大者高40厘米以上，小者高12厘米，宽敞的口径一般都略大于通高、平底、圆唇、深深的弧腹。烧制火候不高，器表多为黄褐色。纹饰多施以之字形纹和几何纹，有的还在“锁印纹”基础上迭施几何纹。

夹砂磨光陶器物的制作一般要较粗面陶精细，陶色大多呈黑褐色，也有黄褐或红褐色，在这类陶器中，最惹人注目的是施有奇特的几何纹图案或动物纹图案的尊形器。

这种尊形器已经挖掘和采集到了10多件。其中，在小山遗址出土一件直领圆唇，腹部扁鼓，下接假圈足，器表打磨光亮平滑，饰有极其精美的飞鹿、猪龙和神鸟等灵物图案。

飞鹿肢体腾空，背上生翼，神态端庄安详；猪龙为猪首蛇身，尖吻上翘，巨牙上指，眼睛细长，周身有鳞，神鸟奋翼冲天，巨头圆眼，顶上生冠，长嘴似钩，这三种灵物都引颈昂首，首

玉玦 玉环有缺口则为玦，玦是我国最古老的玉制装饰品，为环形形状，有一缺口。在古代主要是被用作耳饰和佩饰。小玉玦常成双成对地出土于死者耳部，类似今日的耳环，较大的玦则是佩戴的装饰品和符节器。

■ 赵宝沟遗址出土的陶尊





■ 古人类生活场景

凤 在远古图腾时代被视为神鸟而予崇拜。用于比喻有圣德之人。它是原始社会人们想象中的保护神，经过形象的逐渐完美演化而来。它头似锦鸡、身如鸳鸯，有大鹏的翅膀、仙鹤的腿、鸚鵡的嘴、孔雀的尾。居百鸟之首，象征美好与和平。也是古代传说中的鸟王，雄的叫凤，雌的叫凰，通称凤。也是古代皇后的代称。

尾相接，凌空翻飞。

在南台地遗址采集到了一件腹部饰有两只鹿纹，也是首尾相衔，作凌空腾飞之状，后部好像鱼尾，尾上三角处，有一半图形图案，外围有一圈向心射线，有如一轮金光四射的太阳。在躯干和四肢部位，有精心刻画的细网格纹，两格之间仅距1毫米，完全等距，十分准确精致，令人叹为观止。

另外，在赵宝沟还出土了一件陶凤杯，从外部特征看，与现在的“鸟”颇为相像，这只陶凤杯上的凤头、冠、翅、尾等造型，与中华传统的“凤”的特征完全接近，且文物完整。该凤长17.6厘米，宽9.6厘米，高8.8厘米，被尊称为“中华第一凤”。

赵宝沟先民使用的石器中以磨制石器为主，同时与打制石器和压剥石器共存。大型石器大多都为磨制